

発見たんけん

はたらく・みりよく

江戸川区

2026年度版



はじめに

わたしが暮らしている江戸川区は、東京23区の東南端に位置し、西は荒川と中川、東は江戸川で区切られた人口約69万人の区です。1932（昭和7）年10月に誕生し、都心に近い立地条件に支えられ、住宅地や商工業地帯へと発展してきました。この本では、私たちの日々の暮らしを支えている江戸川区内のさまざまな仕事を紹介しています。みなさんの周りにどんな仕事があり、それぞれどんな役割を果たしているのかを学習しましょう。「江戸川区には、こんな仕事があるんだ」と、今まで知らなかった新しい発見があるはずです。いろいろな仕事や職業について学ぶことは、将来、自分の進路を考えるヒントになるでしょう。



もくじ

えどがわく 江戸川区ってどんなところ？	2
えどがわく 江戸川区にはどんな産業があるの？	3
ほん つか かた じどう この本の使い方～児童のみなさんへ～	4
みらい わたし はっけん 未来の私 発見ノート	6
かぶしきがいしゃ 株式会社テクノホーム	14
かぶしきがいしゃ エース ネット 株式会社ASE-Net	16
ひろしまけんせつ 広島建設セナリオハウス・東京ノイエ	18
いりょうほうじんしゃだんじょうとうとう わかい 医療法人社団城東桐和会 タムス瑞江病院	20
かぶしきがいしゃ 株式会社クラウン製菓	22
さん わ せいうんかぶしきがいしゃ 三和清運株式会社	24
エスピーエス SBSロジコム株式会社 新砂支店	26
かぶしきがいしゃ にほん 株式会社日本オフィスオートメーション	28
かぶしきがいしゃ ちょうしまる 株式会社銚子丸	30
かぶしきがいしゃ 株式会社ワイズマート	32
あさひ しんようきん こ 朝日信用金庫	34
かぶしきがいしゃ ちいきしんぶんしゃ 株式会社地域新聞社	36
ほん つか かた せんせいがた この本の使い方～先生方へ～	38



江戸川区ってどんなところ？

江戸川区のあゆみ

私たちの住む江戸川区は江戸時代には農村として栄え、江戸川や新川は荷物や旅客を乗せて往来するふねでにぎわいました。明治時代に入って総武線の開通など交通機関の発展とともに人口も増加、1943（昭和18）年には「東京都江戸川区」が誕生します。第2次世界大戦後は住宅地の開発が進められ、東京メトロ東西線、都営新宿線が開通すると、都心へのアクセスに恵まれたベッドタウンとして発展をとげます。区内は公園が多く、緑豊かな環境の上に、交通の便もよい魅力あふれる区です。

江戸川区の位置・地形・気候

東京23区の東南端に位置し、面積は約50km²と、23区内で4番目の広さです。区の西部は海拔ゼロメートル地帯、東部は比較的海抜が高く、特に小岩地域は比較的古くからの陸地で、貝塚も見つかっています。都心部に比べると、海の影響でヒートアイランド現象の影響を受けにくい位置にあります。



区の木 クスノキ
(1978年10月制定)



区の花 ツツジ
(1978年10月制定)

写真提供:江戸川区



江戸川区にはどんな産業があるの？

産業とは、人びとが生活するために必要なものを生み出したり、提供したりする仕事のことです。江戸川区では、歴史と文化が今に息づく伝統産業やものづくり産業、多くの人の生活を支える商業・サービス業、そして都内にありながら農業も盛んです。

農業



江戸川区の小松菜の歴史は江戸時代までさかのぼります。小松菜収穫量は東京都全体の約40%（2021年産）をしめ、都内第1位をほこります。また「東京の花どころ江戸川」ともいわれ、花き栽培も盛ん。有名な「入谷の朝顔市」（台東区）で販売される朝顔の多くが江戸川区産です。

金魚のふるさと



江戸川区の金魚養殖の始まりは明治時代。1940年ごろには生産最盛期をむかえ、日本三大産地の一つとして知られました。現在、区内の養殖業者は2軒を残すのみですが、今でも日本トップの品質をほこり、「金魚のまち」は健在。例年夏に開催される「金魚まつり」には全国から愛好家が訪れます。

伝統工芸



江戸風鈴、江戸硝子、江戸組子、漆芸、染色、組紐、表装、釣りのぶなど、長い歴史を経た伝統工芸の技術が匠によって現代に受けつがれています。また、匠の技を持つ伝統工芸者と、若い世代との交流により、現代をいづるデザインの伝統工芸品も生み出されています。

ものづくり産業



江戸川区には約20,000の事業所があり、約19万人が区内で働いています（※）。そのうち半数以上が江戸川区民で、暮らしと働く場所が一体となった「職住近接」が特徴です。金属製品や一般機械器具の製造業、織いこぎ産業、印刷・同関連業などの「ものづくり」が区内の産業を支えています。

※2021（令和3）年

写真提供:江戸川区



この本の使い方 ~児童のみなさんへ~

この本には、江戸川区で活動するさまざまな企業の仕事のことが書かれています。自分の将来を考えるための参考に活用してみたいかがでしょう。

その企業がどんな会社なのか、また所在地や連絡先などが分かります。

フリーペーパー

地域の役に立ちたい
株式会社地域新聞社

設立:1984年 従業員数:285人
千葉県八千代市勝田台北1-11-16 VH勝田台ビル5F
TEL 047-52-337 / FAX 047-486-0919
https://chikinews.co.jp/

交流採筆 職場見学 個別質問

こんな仕事をしています。
千葉県を中心に、身近なニュースやお店などを紹介するフリーペーパー『ちいき新聞』を作っています。他にも、Webや動画などで地域の魅力を届けたり、お店や会社の商品がたくさん売れるように広告を作ったりして、地域が盛り上がるためのお手伝いをしています。住んでいる人たちがあたたかくなつていく地域社会を目指し、さまざまな活動をしています。

働く人にインタビュー

反響の出る広告をお客さまに提案するためには勉強あるのみ。日ごろから世の中の動きや流行のチェックも欠かせません。広告にたくさん問い合わせがあったり、売り上げがのびて感謝されたら最高！ お客さまと仲良くなって、街で「長妻くん！」と呼んでもらえるとすごくうれしいですね。



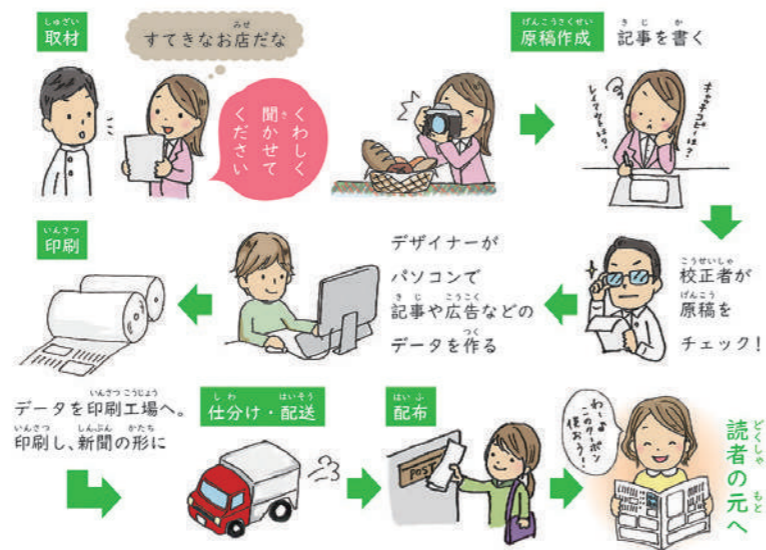
エリア営業本部船橋支社 長妻 祥平さん

例えば...
こんな人に向いているよ

- 営業……人と話すのが好き。目標に向けて努力できる人
- デザイナー……アイデアが豊富でユニークな発想ができる人

どんなサービスを行っているのか、何を生産・販売しているのか、社会でどんな役割を果たしているのかなど、その企業について大まかにまとめていきます。

新聞が届くまで



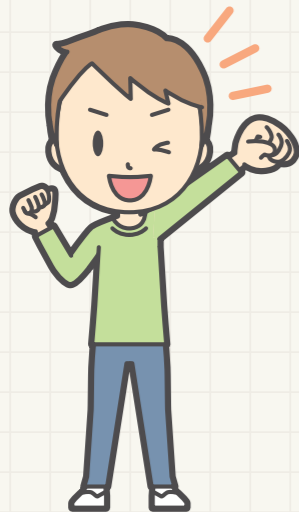
他にもいろいろな仕事があります

取材 記者は面白そうな出来事や役に立ちそうな情報を見つけたら取材をし、記事を書きます。	校正 漢字の間違ひはないか、分りにくい表現はないか、などを細かくチェックします。
営業 お店や会社がしたいことや、困っていることを聞いて広告の提案をします。	配布 配布員が地図を見ながら担当する地区を回り、一軒一軒のポストに新聞を届けます。

その企業で働く人たちの工夫や努力、仕事のやりがいなど、生の声を拾いました。

それぞれの仕事にはどんな人が向いているのか、企業の人の声に聞きました。

の各項目では、それぞれの企業について、もう少し詳しく説明しています。



未来の私 発見ノート



Web版











ねん 年 くみ 組 なまえ 名前:



このアイコンがあるところは、書いたことについて
みんなで話し合ってみよう

仕事について考えてみよう①

自分が知っている仕事を書き出してみよう

興味を持った仕事はどれ？



仕事について考えてみよう②

自分が仕事を選ぶときに大事にすることは？



.....	(位)
.....	(位)
.....	(位)
.....	(位)
.....	(位)

なんのために働くと思う？

仕事について考えてみよう③

この本で気になった仕事はどれ？

- ① **理由**
- ② **理由**
- ③ **理由**

友達の発表を聞いて気付いたこと、
感じたことを書いてみよう

この本を読んで知りたいと思ったこと、
気になったことを書いてみよう

未来の私につながるマナー

しっかりとあいさつをしよう



コミュニケーションの始まりである、あいさつ。気持ちの良いあいさつをすることは、良い第一印象を持ってもらう、会話のきっかけをつくる、などの役割があります。仕事では、周りの人に助けてもらうことがたくさんあります。そのためには、周りの人に自分を知ってもらう第一歩として、しっかりと身に付けたい習慣です。

身だしなみに気を付けよう



身だしなみとは、相手に不快な思いをさせない服装や身なりのことです。シャツのボタンをしっかりとめる、くつのかかとをふまないなどはもちろんのこと、つめをのばしすぎない、顔をきれいに洗う、といった衛生面にも気を付けるようにしましょう。最後に鏡で、全身のチェックができるといいですね。

言葉づかいに気を付けよう



周りの人とのコミュニケーションをよりスムーズにするために大切なのが、言葉づかいです。常に相手の立場に立って、気持ちの良い言葉をつかうように心がけましょう。また、仕事において重要である「敬語」は、相手を尊重する気持ちを示し、人間関係を良好にします。日ごろから正しい使い方を意識して、生活してみましょう。

時間を守ろう



仕事をする上で最も大切なものの1つは「時間」です。時間が守れないと物事が順調に進まなかったり、信頼をなくしたりすることもあります。仕事は自分一人でやっているわけではないので、他の人のスケジュールにも影響してしまうかもしれません。常に時間に余裕をもって行動することを心がけましょう。

しっかりと話を聞こう



「聞く」ことは日常的に行っていると思いますが、人の話を聞くときは、内容を理解しながら聞いているかどうか大切です。また、適度な「うなずき」や「あいづち」も忘れずに。情報を聞きのがさないということはもちろん大切ですが、話している相手に「聞いてもらっている」という安心感をあたえることが大事で、仕事ではそれが大きな信頼関係へとつながります。


交流授業メモ

※仕事をする上でのやりがいや、気を付けていることをメモしよう

働く人に聞いてみたいこと 

聞いてみて分かったこと 

まとめ

話を聞いて気付いたこと、
感じたことをまとめてみよう 

チェックシート

A…良くできた B…普通 C…あまりできなかった

元気で明るいあいさつができた	A	B	C
身だしなみをきちんとできた	A	B	C
言葉づかいに気を付けることができた	A	B	C
時間を守れた	A	B	C
しっかりと話を聞くことができた	A	B	C

み ちか ひと し こと き
身近な人の仕事を聞いてみよう

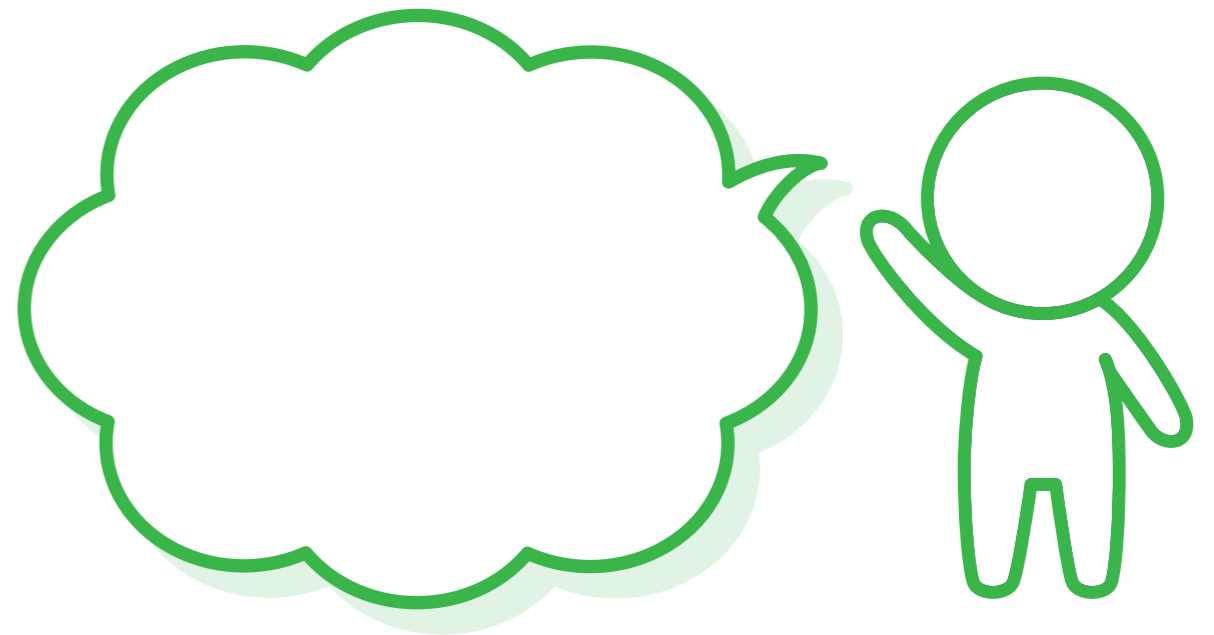


な まえ しょくぎょう 名前・職業	き はな 聞いたこと、話してくれたこと
な まえ しょくぎょう 名前・職業	き はな 聞いたこと、話してくれたこと
な まえ しょくぎょう 名前・職業	き はな 聞いたこと、話してくれたこと

はたら
働くことについて、
おも か
どう思ったか書いてみよう



しょうらい じ ぶん か
将来なりたい自分を書いてみよう



なりたい自分になるために
これからがんばること



がくしゅう とお き づ まな
学習を通して気付いたこと、学んだこと





建設

丈夫で長持ちする安全な建物を造っています

株式会社テクノホーム

設立:1999年 従業員数:25人
江戸川区東葛西6-4-17 ELLEPLAN 3F
TEL 03-6808-2350 / FAX 03-6808-2360
https://www.techno-home.jp



▲ホームページ

- 交流授業
- 職場見学
- 個別質問



こんな仕事をしています。

鉄筋コンクリート造の建物を設計して造ります。例えば、共同住宅(マンション)を造る場合は、適した土地を探して、どのような建物にするか細かいところまで最初に決めます。建物は職人さんと協力して造ります。完成したら、住む人を募集し、快適に住めるようサポートします。



働く人にインタビュー

建物造りを管理する、現場監督をしています。多くの職人さんが関わるので、おたがいを信頼することが大切です。しっかりとコミュニケーションをとり、スムーズに工事が進むよう心がけています。長い時間をかけて、たくさんの作業を行うので、建物が完成したときには感動と達成感があります。



工事部 課長 岡田 勝さん

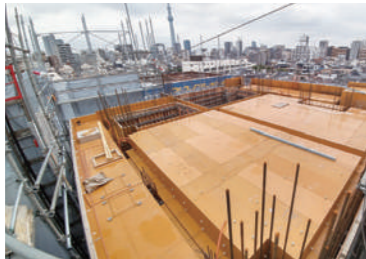
例えば...
こんな人に向いているよ

- リーダーシップのある人
- みんなで協力できる人
- 決断力や行動力のある人

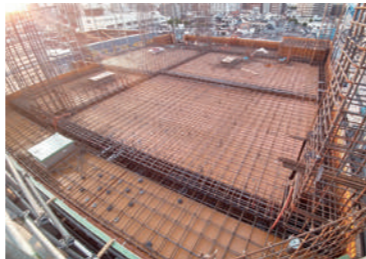
マンションってどうやって造るの？

まず、「くたい」と呼ばれる建物の骨組みを造ります。

型枠
型枠(パネル)を組み立てます。



鉄筋
型枠に沿って鉄筋を組みます。



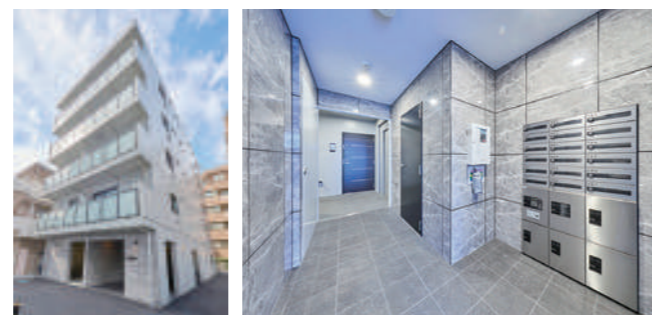
コンクリート
鉄筋を組んだ上からコンクリートを流しこみます。



くたい工事完了
建物の骨組みになる「くたい」が完成します。



「くたい」ができたなら、窓や玄関のドアをつけます。次にキッチン、トイレ、お風呂などをつけ、部屋の内側と建物の外側をきれいに仕上げます。最後に建物の外にあるへいや門、花だん、駐車場などを造ります。



現場監督の仕事って？

建設現場で工事の進み具合を管理します。予定通りに建物ができるよう、職人さんに連絡したり、工事にかかるお金を調整したりします。安全対策や近所に住む人へのあいさつなども行います。



鉄筋コンクリート造のすぐれているところは？

耐火性<燃えにくい>
火事の被害を最小限に防げます。

耐震性<地震に強い>
鉄筋はひばりに強く、コンクリートは圧縮に強いという、おたがいの特長を合わせもっているため、頑丈です。

耐久性<丈夫>
きちんと手入れをすれば100年使えるといわれています。

遮音性<静かさ>
上下左右の部屋から聞こえてくる音を小さくします。

建築基準法って？

みんなが安全で快適に暮らせるように、建物の基準を定めた法律です。この基準を守って、建物の大きさ(高さ・広さ)、窓などの設備、使用方法などを決めてから造ります。



IT社会を支える縁の下の力持ち

かぶしがいしゃ エース ネット
株式会社 ASE-Net

設立:2000年 従業員数:65人
江戸川区西葛西5-6-7 ハイフラットワン2F
TEL 03-5675-7305 / FAX 03-5675-7345
https://www.asenet.co.jp



▲ホームページ

- 交流授業
- 職場見学
- 個別質問



こんな仕事をしています。

企業のオフィスやデータセンター（たくさんのサーバーを管理するための建物）などで、IT機器のネットワーク（有線や無線のつながり）を基礎から作り上げることを取り仕切る仕事です。普段何げなく楽しんでいるウェブサイトや動画も、こうしてつくられたネットワークを通じて私たちのもとに届けられています。

働く人にインタビュー

多くの関係者と協力して進める必要がある仕事です。図面を作成して、打ち合わせを重ねつつ、工事を完成させたときの達成感は格別ですよ！ もし将来どんな仕事をしたいか分からなくても、きっとやりがいのある仕事に出合えると思います。気になったことにはどんどんトライしてみましょう！



エンジニアリング部1課 大串 浩平 さん

例えば...
こんな人に向いているよ

- 人と話すことが好きな人
- 達成感のある仕事をしたい人
- チームワークが得意な人

IT社会は多くの縁の下の力持ちに支えられています

オフィスの床下や天井の裏には、IT機器を動かすための配線が張りめぐらされています。お客さまの要求をかなえる配線を設計し、管理しやすいように整えて組み立てます。



一つのオフィスの工事にはたくさんの企業がかかわります

オフィス工事の作業は細かく分担されており、現場には多くの企業が入りします。

IT関連、AV関連（会議室のモニターなど）、セキュリティ（カードリーダーなど）、内装工事、空調工事、電気工事、じゅう器関連（デスクなど）、全体を総括するマネジャー、オフィスを使うお客さま

工事には上記のような関係者がかわるため、割りふられたスケジュールに応じて、多くの人とコミュニケーションをとりながら作業を進める必要があります。工事をスムーズに進めるためには、知識やスキルだけではなく、上手に人間関係を築く力や、的確な指示を出すリーダーシップが必要となります。

技術が進歩すればIT機器も飛躍的に増えます

日々進歩する自動運転やAI（人工知能）技術も、機能の多くをサーバーによる情報処理に頼っています。みなさんが大人になるころには、IT機器が社会にあたえる影響は、さらに増していると予測されます。



学校の教室やみなさんの家にも、見えない場所にたくさんの配線が張りめぐらされています。電線、LANケーブル、他にどんなものがあるか想像して、探してみましょう。



世界にひとつ、オーダーメイドの家づくり

ひろしまけんせつ とうきょう
広島建設セナリオハウス・東京ノイエ

設立:1970年(創業1968年) 従業員数:290人

住宅展示場 江戸川区中央4-16
本社 柏市豊四季1004番地 広島建設豊四季ビル
TEL 04-7143-1123
<https://www.hirosima.co.jp/>



▲ホームページ

- 交流授業
- 職場見学
- 個別質問



こんな仕事をしています。

お客様の実現したい暮らしに合わせて、打ち合わせをしながら理想の家をいっしょに考えます。家の間取りやデザインを設計し、そのあとに工事を進めていきます。建てた後の点検やリフォームまで担当することで、より良い暮らしを支えます。古い建物を改修するリノベーションや、学校や幼稚園などの大きな建物を建てることにも力を入れています。

働く人にインタビュー

形のないところから大きなものをつくり上げる楽しさがあります。お客さまによってこだわりや好みがちがうので、すべて世界にひとつだけの家です。建築に関わることでなく、お客さまの暮らしに関わるさまざまな知識が大切になるので、あらゆることに目を向けるよう心がけています。



設計部 曽我さん

例えば...
こんな人に向いているよ

- 絵をかくことやものづくりが好きな人
- 地道な作業をがんばれる人

家(注文住宅)ができるまで



営業

▲どんな家に住みたいのか、お客さまの話をよく聞いて、喜んでもらえる家のアイデアを伝えます。



設計

▲家の間取りを設計し、さらに家の中の色などを決めていきます。安全かどうかや、国が決めた基準にきちんと達しているかどうかもチェックします。



施工管理

▲大工さんや職人さんたちと協力して、設計図面通りに家が建てられているか、完成までの手順をチェックします。



完成

1軒の家を建てるために300人以上が関わることもあるよ!

「ずっと住み続けたい」家を目指して修理や改装も行います

▲お客さまと完成の喜びを分かち合います。

セナリオハウス・東京ノイエの仕事をもっと知りたい



営業



人生のなかでもとても大きな買い物となる、家に関わる仕事なので、やりがいと同等くらい責任もあります。人のためになにかをしてあげたいという気持ちが大切になる仕事です。



施工管理



身近に自分が関わった建物が増えていく経験は、この仕事でしか味わえない面白さです。大きな建物を建てる時は何百人もの職人さんたちと協力します。



マスコットキャラクター セナワンくん



▲地域の人たちとひとりに防災体験などの行事やイベントを定期的に開催しています。



▲街の目印となるような公共施設、学校などの教育施設、福祉施設、商業施設なども建設しています。



病院

地域を支える医療を提供します

医療法人社団城東桐和会 タムス瑞江病院

設立:2023年 従業員数:129人

江戸川区南篠崎町3-25-13
TEL 03-5879-7821 / FAX 03-5879-7923
https://tums-mizeuhp.jp/



- 交流授業
- 職場見学
- 個別質問



▲ホームページ

こんな仕事をしています。

地域の救急医療を担う病院です。高齢者の外来診療や入院診療の他、整形外科の手術などを行っています。整形外科の手術は、ひざ・背中・こしなどの痛みや骨折などが対象です。整形外科のほか、内科、外科、麻酔科、リハビリテーション科、循環器内科、眼科、脳神経外科、救急科があります。患者さんが住み慣れた街で安心して暮らせるような医療を提供しています。



働く人にインタビュー

病院長であり、麻酔科の医師です。病院の運営・管理のほか、救急患者さんや入院患者さんの診療も行います。「だれかを助ける仕事をしたい」と考え、医師を目指しました。医療に関わる仕事は、人の命を救うことができます。患者さんが元気に退院する姿を見ると、やりがいを感じます。



病院長 喜屋武 秀文 さん

例えば...
こんな人に向いているよ

- 人を助けるために一生懸命がんばれる人
- 地域のためにがんばれる人
- 人と話したり、チームで協力したりしながらがんばれる人



「グループ連携」ってどういうこと？

住み慣れた地域からはなれて、遠くの病院に行くのは、高齢者にとって大きな負担です。そこで江戸川区内にあるタムスグループの各施設が連携し、役割分担を行うことで、区内の医療や介護が、グループ内で全て完結できる仕組みを作りました。



入院から退院までの流れ

患者さんは手術日の前日に入院します。当日、準備ができたなら病室から手術室へ移動し、全身に麻酔をかけられた状態で手術を行います。手術が終わると病室に移動します。翌日から約2週間リハビリテーションを行います。傷口や体全体の状況を診て、医師から退院の指示が出ます。

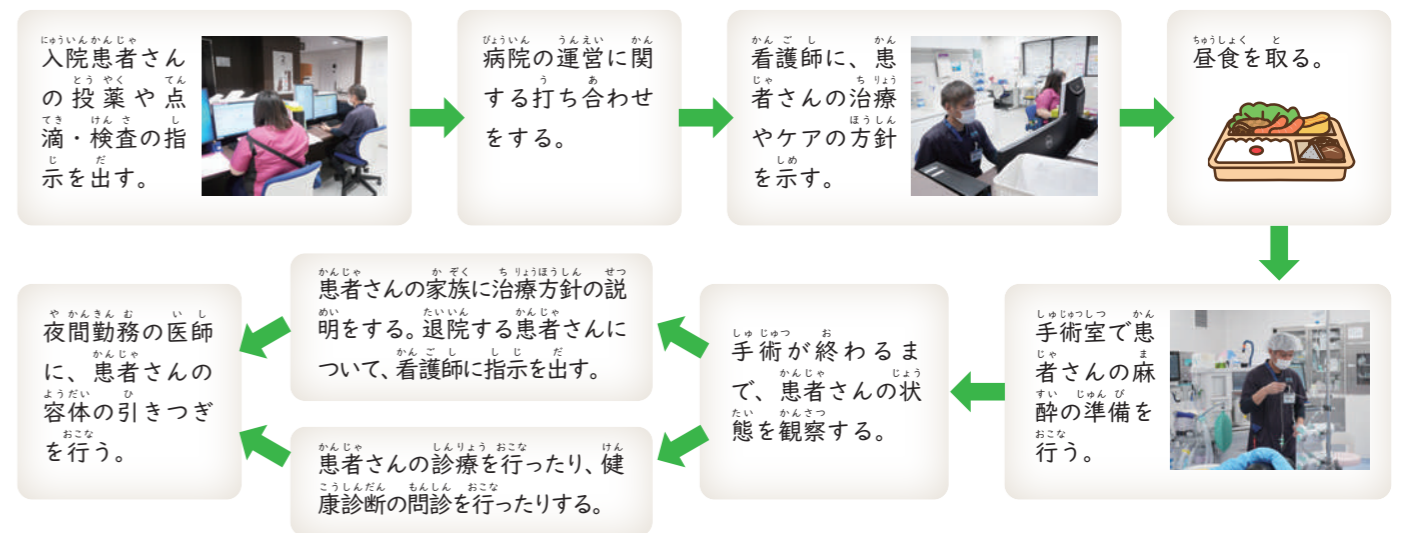


いろいろな人が病院で活躍しています

<p>薬剤師</p> <p>医師の指示の下、患者さんに合った薬を用意する仕事です。内服薬やぬり薬、注射薬の準備など、薬に関するさまざまなことに対応します。</p>	<p>看護師</p> <p>患者さんが回復するよう、必要な手伝いをする仕事です。手術の準備や、患者さんの心のケアもします。</p>	<p>放射線技師</p> <p>医師の指示の下、放射線を使ったさまざまな検査を行う仕事です。レントゲン撮影^{※1}やCT撮影^{※2}を行うだけではなく、医師に見てもらうための画像も作成します。</p> <p><small>※1…体内を2次的に画像化する撮影方法 ※2…体内を3次的に画像化する撮影方法</small></p>	<p>医療ソーシャルワーカー</p> <p>患者さんやご家族の相談に乗ったり、医師や看護師と連携したりしながら、必要な介護サービスについて調整したりします。</p>
--	--	---	---



病院長の一日



きゃく よ こうじょう
お客さまに寄りそうオンリーワンのチョコレート工場

かぶしがいしゃ せい か
株式会社クラウン製菓

創業:1966年 従業員数:17人

江戸川区松江4-2-8
 TEL 03-3656-1111 / FAX 03-3656-1113
 http://crown-seika.co.jp/



▲ホームページ

- 交流授業
- 職場見学
- 個別質問



しごと
こんな仕事をしています。

いた 板チョコレート、チョコレートチップ、アーモンドチョコレートなど、いろいろな種類のチョコレートをつくっています。クラウン製菓では「OEM生産」という形をとって、完全なオリジナル商品ではなく、お客さんの要望を聞いて商品を企画・開発し、それを製造して納品します。新しいチョコレートの開発や、カカオ生産者の支援も行っています。

チョコレートはこんなふうにつくられます

チョコレートはカカオ豆からできています。カカオ豆をばいせん※1するとところからチョコレートをつくる会社もありますが、クラウン製菓ではカカオマスとココアバターという加工済みの原料を使っています。

※1…油や水を使わずに豆を加熱かんそうさせる調理法



はたら ひと
働く人にインタビュー

原料の調達から企画・製造・出荷まで、すべてを見て工場の運営をしています。お客さまがどんなチョコレートがほしいかなやんでいるときは、要望をじっくり聞いてから提案することを大事にしています。自分たちがつくったチョコレートが世の中に出て、買ってくれた方の笑顔を見たときが一番うれしいです。



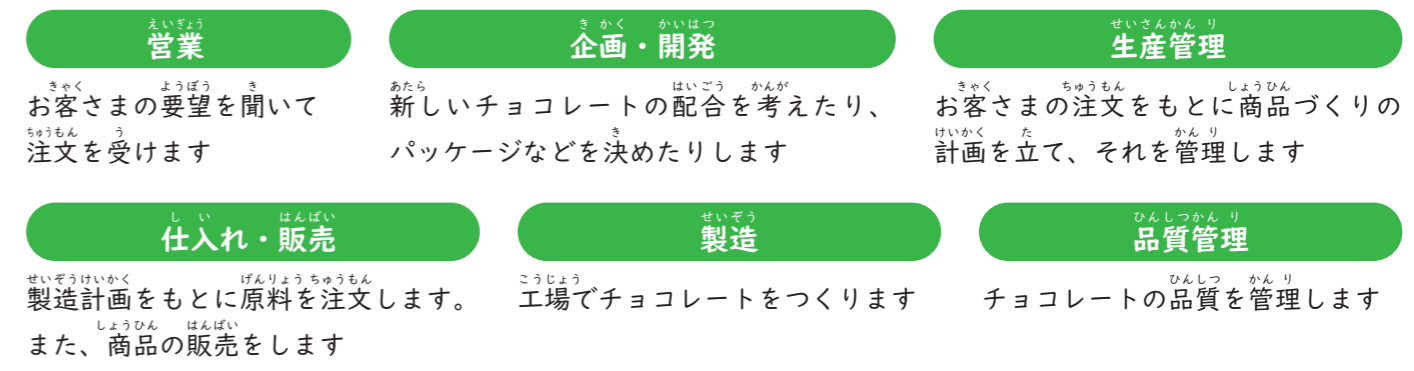
工場長 鶴田 絹 さん

例えば…こんな人に向いているよ

- チームプレーや共同作業が好きな人
- ものをすることが好きな人

いろいろな人たちが活躍

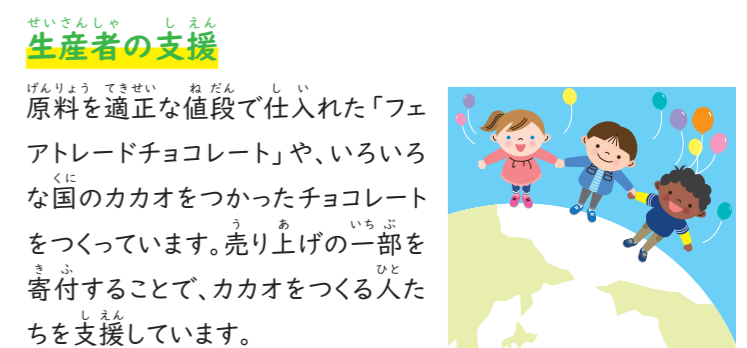
いろいろな役割を担う人たちがいます。注文を受ける人、商品を生産する人、実際に作る人、それを管理する人など、みんなで協力し合って商品づくりを行っています。工場長はその全体をまとめる役割で、自ら営業や企画・生産管理をすることもあります。



クラウン製菓のこだわり

原料調達
 カカオをアフリカや南米の産地から仕入れ、さまざまな産地の原料を仕入れしています。安くておいしいチョコレートから、特別な高級チョコレートまで、幅広くつくります。

生産者の支援
 原料を適正な値段で仕入れた「フェアトレードチョコレート」や、いろいろな国のカカオをつかったチョコレートをつくっています。売り上げの一部を寄付することで、カカオをつくる人たちに支援しています。





廃棄物処理

安全に気を配りながら、きれいで住みよい街を支えます

さん わ せい うん かぶ し き が い し ゃ
三和清運株式会社

設立:1960年(創業1950年) 従業員数:203人
江戸川区篠崎町3-2-6
TEL 03-3679-8555 / FAX 03-3679-3855
https://www.sanwaseiun.co.jp/



- 交流授業
- 職場見学
- 個別質問



▲ホームページ

こんな仕事をしています。

生活していると必ず発生するごみ。それを集め、ごみを燃やす処理場や資源のリサイクル工場まで運ぶのが主な仕事です。東京23区内の家庭から出たごみを収集するために、毎日さまざまな種類の車が地域を回っています。運転中や作業中は安全第一。地域住民が気持ちよく生活できるよう、身近なところで暮らしを支えています。

働く人にインタビュー

渋谷区で資源回収のトラックドライバーをしています。道がせまかったり、急に人が飛び出てきたりするので、周りをよく見て運転することに気を付けています。「ありがとう」と声をかけてもらえると、大きなやりがいを感じます。まちをきれいに保ち、気持ちよく過ごせる環境を整える大切な仕事です。



運送部 資源回収ドライバー おおみや けいすけ 近江谷 佳介 さん

例えば...
こんな人に向いているよ

- 早起きが得意な人
- スポーツや体を動かすことが好きな人

くわしい仕事内容を見てみよう

毎日100台近くの車両が出勤します。燃えるごみの場合、1日で合計4トンほどを1台で収集します。



①早朝、千葉県にある車庫を出発



②ごみ集積所からごみを収集

- 燃えるごみ(紙くず、生ごみ など)
- 燃えないごみ(金属、ガラス など)
- 資源ごみ(ビン、カン、ペットボトル など)
- 粗大ごみ(家具、ベッド、布団 など)

清掃工場 リサイクル工場 など

③処理場にごみを運び、13~15時ごろに終了

こんな車が使われています



小型プレス車
燃えるごみの収集に使用します。ごみを圧縮して体積を小さくするので、多くの量を積みこむことができます。



小型特殊車
回転する板でごみをおしこんでいく仕組みです。ペットボトルなどの収集に使われています。



他にも...

大型ダンプ車

普通貨物車

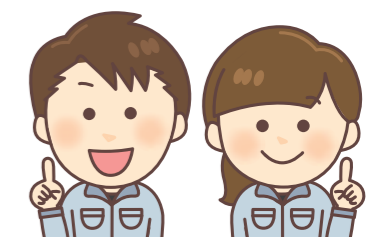
などがあります。

働く人や地域の安全のために

作業中はこんなことに注意しています。

生ごみがこぼれたり飛び散ったりしていないかな?

ごみが運転中に落ちてしまわないようにしっかり積みこもう!



ごみ収集車や処理場の火災の原因になる「リチウムイオン電池」など、危険なものは混じっていないかな?

ごみ収集車は人通りの多い道路やせまい道路を走ることも多く、地域住民とドライバーの両方にとって安全運転はとても大切です。三和清運では交通安全や作業時の事故防止などに関する会議を毎月開き、社内全体で意識を共有。また、全てのごみ収集車にドライブレコーダーを取り付け、危険な運転や作業をしていないかチェックしています。





物流

「運んでほしい」にこたえて、みんなの暮らしを支えます

エスピーエス **SBS ロジコム株式会社** 新砂支店

設立:2010年3月 従業員数:69人

江東区新砂1-13-11
TEL 03-5665-2845 / FAX 03-3615-9413
https://www.sbs-logicom.co.jp/



▲ホームページ

- 交流授業
- 職場見学
- 個別質問



こんな仕事をしています。

物流は陸運業、海運業、空運業、倉庫業などに分けられますが、新砂支店はその中でも特に陸運業を得意としています。小型車や大型車、トレーラー車など、計53台で365日24時間、お客さんから依頼を受けた荷物を指定の場所まで運んでいます。荷物を運ぶドライバーや手配・管理をするスタッフなど、さまざまな職種が力を合わせています。



働く人にインタビュー

お客さまからの問い合わせ対応やトラックの運行管理を主に担当しています。他にも、従業員が安心して働ける仕組みを考えたり、交通事故を起こさないように指導をしたりしています。ドライバーや協力会社、お客さまときちんとコミュニケーションをとって、よい職場環境づくりや交通事故0につなげたいです。



荏戸 研一郎 さん

例えば...
こんな人に向いているよ

- 車が好きの人
- 体を動かすことが好きな人
- だれかの役に立ちたい人

役職ってなんだろう？

新砂支店では、働く人の役割や責任をはっきりさせるために「役職」があります。役職にはさまざまな種類があり、例えば「社長」もそのうちのひとつです。

一般職
 ・担当の仕事をやりとげる
 ・報告・連絡・相談をする
 ・分からないことは上司に聞く

主任
 ・担当の仕事をやりとげ、部下に仕事を教える
 ・チームの雰囲気づくり
 ・必要に応じて係長をサポートする

係長
 ・課長の指示を受けて、仕事の計画を立てる
 ・チームから相談を受けて仕事をサポートする
 ・チームのトラブルを解決する

決断力や全体を見る視点が必要

課長
 ・チーム全体の目標を決める
 ・メンバーの仕事を見守る
 ・仕事の成果や計画を管理職に報告する
 ・困ったことやトラブルが起きたときに最終的に判断する

管理職
 新砂支店では、課長より上は「管理職」と呼んでいます。責任が増えると大変ですが、同時に仕事の楽しさも大きくなります。小さなやりがいへ、「成長」につながっています。

管理職ってどんな仕事？

管理職は、スタッフ一人一人の状況をはあくし、チーム全体での動き方や目標を考える、司令塔のような役割を担います。

運行管理
 ドライバーのシフト作成・配車の計画
 運行計画やルートの管理

ドライバーの教育
 労働時間の管理
 安全運転の指導

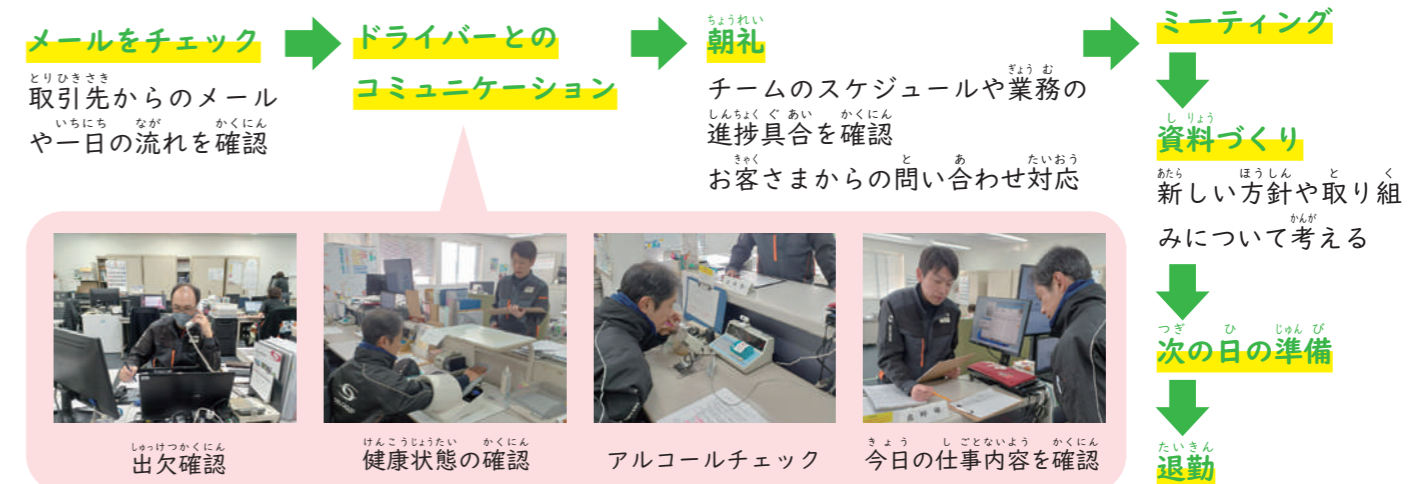
安全管理
 健康チェック・アルコールチェックの管理や書類の作成

売り上げや業績の管理
 売り上げやコスト（燃料費、人件費、車両維持費など）の管理

車両・設備管理
 トラックの点検や修理の計画
 ドライブレコーダーの管理

スタッフからの意見を聞いて、どうすればよりよくなるかを考えます。チームみんなが楽しく安全に働いて力を発揮できるようにサポートしています。

管理職の一日をみてみよう



管理職がかかわる人たち

ドライバー
 安全運転で、大切な荷物を運びます。

主な仕事内容
 荷物の積みこみ・配達・荷下ろし
 決められたルート・時間で荷物を運送
 車両の日常点検



事務スタッフ
 電話や来客の対応
 伝票処理やデータの入力
 請求書の作成と送付

伝票は、荷物を「どこに」「何を」「だれが」送るかといった情報がのっている重要な書類です。



オフィスに必要な機器のレンタル・設置

かぶしがいしゃにほん

株式会社日本オフィスオートメーション

設立:1988年 従業員数:500人

江戸川区松江6-7-11

TEL 03-5678-0225 / FAX 03-5678-0226

https://www.nihon-oa.com



▲ホームページ

交流授業

職場見学

個別質問



こんな仕事をしています。

会社で事務作業を、効率的に行うための機器（OA機器）のレンタルや設置を行っています。日本国内に19カ所、海外（タイ）と合わせると22カ所の支店・営業所や工場があります。機器の設置やメンテナンスなど、会社の環境を良くするための総合的なサポートのほか、太陽光発電のパネル設置など、より便利で快適に過ごすための提案も行っています。



働く人にインタビュー

たくさんの人と関わることが出来る仕事をしたと思い就職しました。お客さまが使用するコピー機などのOA機器をトラックで運び、指定された場所への設置や設定をしています。お客さまに「ありがとう」と感謝の声をかけていただく時にやりがいを感じます。将来、当社でみなさんと会えたらうれしく思います。



セットアップ課 天野 晃佑さん

例えば...
こんな人に向いているよ

- 車の運転が好きな人
- いろいろな人と関わることが好きな人
- 安定して長く働きたい人

OA機器ってなに？

OAはオフィスオートメーションの頭文字で、「機械を使って事務作業を自動化すること」という意味です。一般的に、電話やコンピューター、コピー機などの機器をまとめてOA機器と呼びます。

こんなOA機器もあります



デジタルカラー複合機



ビッグパッド
BIGPAD
タッチ
ディスプレイ



さまざまな場所にレンタルしています

使いたい機器と使いたい日時、場所、期間の目安を伝えるだけで、すぐにレンタルすることができます。レンタル契約は1日から可能です。



工事現場



スポーツイベント

こんなところにレンタルしています

他にもいろいろな人が働いています



首都圏支店イベント営業課
まつおけん
松尾 健さん

イベント会場にレンタルするOA機器に関する仕事をしています。トラブルなくイベントを終えられた時の達成感はひとしお。チャレンジできる環境では、目標に向けて「どう行動するか」と考えることをいつも心がけています。みなさんも失敗をおそれず、挑戦する気持ちを大事にしてくださいね。



レンタルサービス課
ふじさき
藤崎 さや香さん

お客さまにレンタルしているOA機器の修理や点検を行っています。機器が無事に直せるとやりがいを感じます。お客さまへのいいいなあいさつや言葉づかいを心がけています。

SDGsにも積極的に取り組んでいます

使わなくなったOA機器は捨てるのではなく、リサイクル工場で作業者で解体します。使える部品はリサイクルして、環境への負荷を減らすようにしています。その他、江戸川区の企業さまと協力して、競技場や公園周辺の清掃活動を行い、社会貢献にも積極的に取り組んでいます。



まごころ たいせつ てん
真心のおもてなしを大切にするグルメすし店

かぶしががいしゃちよう し まる
株式会社銚子丸
設立:1997年 従業員数:3,318人
千葉市美浜区浜田2-39
TEL 043-350-1266
https://www.choushimaru.co.jp/

- 交流授業
- 職場見学
- 個別質問



しごと
こんな仕事をしています。

すし銚子丸は、ただ「おすし」を提供するのではなく、お客さんにとって心に残る「良質な時間」を届けています。高品質な商品(Quality)を、笑顔と真心でスピーディーに提供(Service)し、清潔さ(Cleanliness)を保つことに取り組んでいます。このQSCを大切な約束とし、お客さんに喜んでもらうことを使命としています。



はたら ひと
働く人にインタビュー

入社当時は、アジとイワシのちがいも分かりませんでした。酢飯の作り方や魚のさばき方、魚の種類ごとのしゅんや鮮度の見きわめ方などを一から覚えていき、座長(板場のリーダー)、料理長を経て店長になりました。スムーズにお店を営業できるように、常に従業員やお客さまの様子に気を配ることを大切にしています。



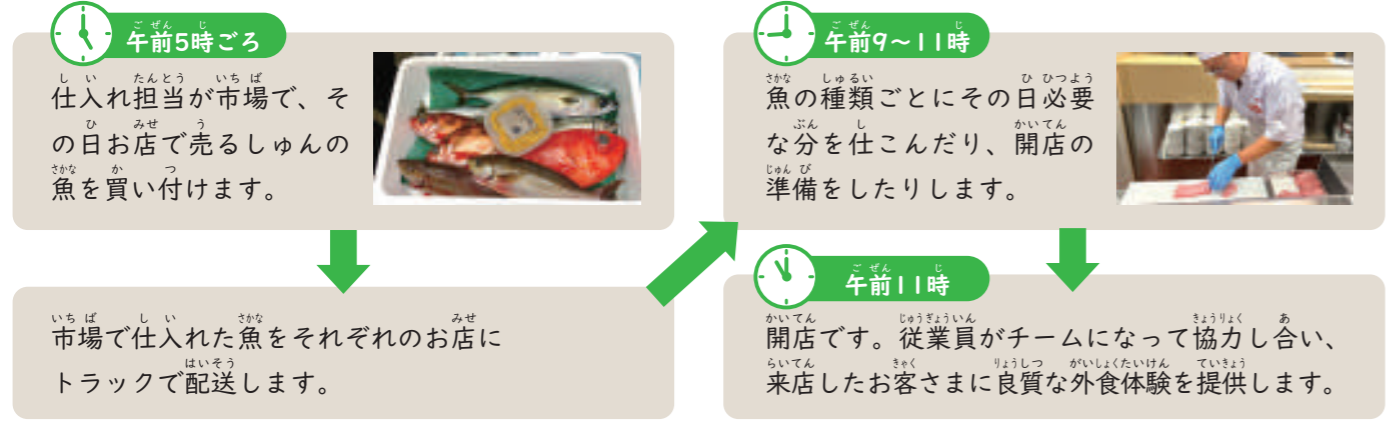
志津店店長 佐々木直基さん

例えば...
こんな人に向いているよ

- 人と話することが好きな人
- きれい好きな人
- ひたむきに頑張れる人

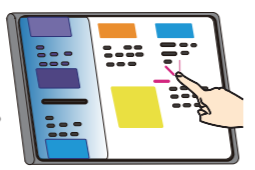
おすしがみんなに提供されるまで

お店の運営は、お店で働く従業員を中心に、たくさんのパートナー企業の協力に支えられ、成り立っています。



より良いお店づくりのために (DX※推進)

- タッチパネルで注文
- 注文受け付けの負担がへり、従業員が接客に集中できます。
 - 商品を正確に、素早く提供できます。
 - 注文データはメニュー開発に役立つほか、仕入れる数の参考にすることでフードロスへらすことにつながります。

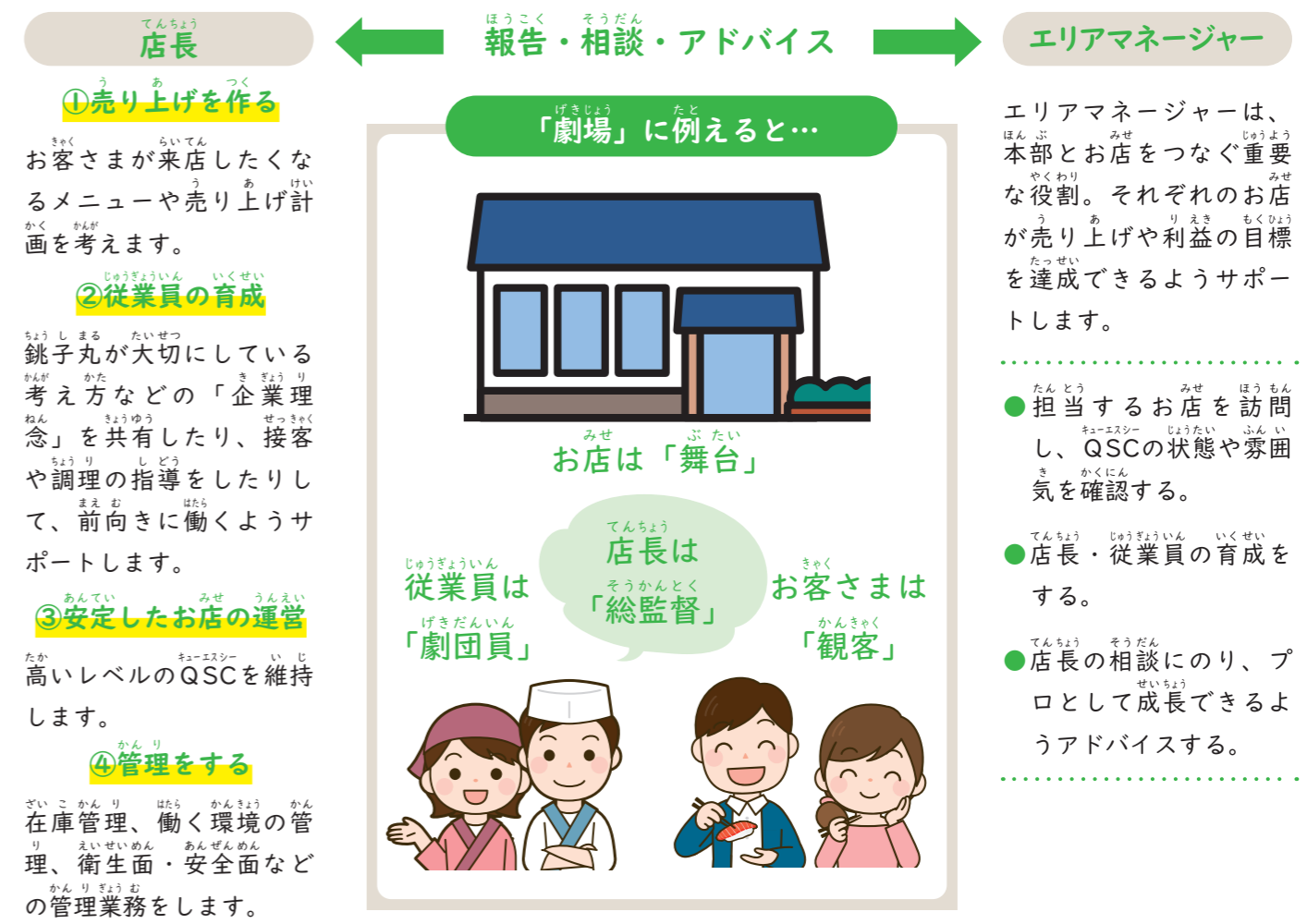


アプリでお知らせ

「本日のおすすめメニュー」やお得な情報を、アプリを使って広くお知らせしています。



どんな仕事があるの?





安心・安全と笑顔を食卓に届けます

かぶしがいしゃ

株式会社ワイズマート

設立:1969年 従業員数:2,816名(2025年8月時点)

浦安市当代島1-2-25

TEL 047-352-0111 / FAX 047-355-0550

https://www.ysmart.co.jp/



▲ホームページ

- 交流授業
- 職場見学
- 個別質問



こんな仕事をしています。

野菜やくだもの、肉や魚などを売るスーパーマーケットです。新鮮で、おいしく、安全で安い食べものをお客様に届けることを目指しています。また、小さい店でもたくさんの種類の商品をそろえて、お客様が「健康で楽しい食卓」を感じられるようなお手伝いをしています。



働く人にインタビュー

商品が新鮮なものか、値段にまちがいはないかなどには常に気を配っています。お客様が安心して買いものができるよう、食品に関しての勉強も続けています。お客様に「あの商品がおいしかったよ！」と感謝される時は特に仕事のやりがいを感じます。



店長 鈴木潤也さん

例えば...
こんな人に向いているよ

- 明るい性格で、人と話すことが好きな人
- 料理や食べものが好きな人
- 体を動かすことが好きな人



肉がお客様の手にわたるまで



精肉のバイヤー（おいしい肉を見つけるプロ）が肉や加工肉（ソーセージやハム）の業者と値段について相談します。

トラックで肉が運ばれます。



バックヤードで生の肉（牛肉、ぶた肉、とり肉）を食べやすいように加工します。機械を使って肉を切りひき肉に加工したりします。



売り場に並べられたものを、お客様が買います。



オートパッカーという機械でトレーにパック詰めし、値札をつけます。

オートパッカーではなく手でパック詰めすることもあるよ。



スーパーマーケットにはさまざまな仕事があるよ

レジ	品出し	バックヤード	事務
お客様の買いたい商品の値段を計算します。お客様には笑顔で対応することが大切です。	バックヤードで加工したものを並べたり、ダンボールから商品を出して丁寧に並べたりします。	魚や肉を加工し、食べやすいようにパックづめます。口に入るものなので、さわる時は特に手が清潔に気をつけています。	売り上げを計算したり、在庫の管理を行ったりします。お客様に商品を手にとってもらえるよう売場に工夫をすることもあります。



地域貢献の取り組み

0～2歳の乳幼児を持つお客様に、お店の会員登録をしてもらい、買い物のときに割引を行うという内容の、子育て支援を行っています。



誇りを持って働ける職場環境を目指して



従業員の皆さんが、より主体性・誇りを持ってイキイキと働ける職場改善が評価され、スーパーマーケットとしては初の日本経営品質賞大賞を受賞しました。



▲ワイズマート ソング



みなさんが豊かに暮らせるよう、地域発展のお手伝いをしています

あさひ しんようきん こ
朝日信用金庫

設立:1923年(大正12年)8月
従業員数:1,342人(2025年12月末現在)

本部/千代田区東神田2-1-2
TEL 03-3862-0321
<https://www.asahi-shinkin.co.jp>



▲ホームページ

- 交流授業
- 職場見学
- 個別質問



こんな仕事をしています。

とうきょう えどがわく てんぼ ちば さいたま てんぼ してん
東京(江戸川区に13店舗)・千葉・埼玉に64店舗の支店
も しんようきん こ ちいきじゆうみん かた みせ かいしゃ たい
を持つ信用金庫です。地域住民の方やお店、会社から大
せつ かね あず かね ひつよう ちいき かたがた
切なお金をお預かりし、お金を必要とする地域の方々にお
か 貸しすることで、みなさんが住む街の応援団として地域の
はってん と く 発展に取り組んでいます。



朝日信用金庫 × pannapitta



働く人にインタビュー

まどぐち こ きゃく こうざ かいせつ にゅうしゅっきん てつづ
窓口に来られるお客さまの「口座開設」や「入金」などの手続
きをしています。また、お金に関するさまざまな商品をお客さま
にあわせて提案しています。お客さまにとって身近な存在となれ
るよう、お客さまとの会話を大切にしています。



よしだ ありさ
テラー 吉田 有紗さん

たとえば...
こんな人に向いているよ

- 人とお話しすることが好きな人
- 人の役に立ちたい人
- 前向きな人



信用金庫ってどんな仕事をしているの？

お金を預かる(預金)

個人のお給料や会社・
お店などの売り上げ金
を預かります。



預金

融資

お金を貸す(融資)

家や車、機械など「買
うためのお金」を必要
としている個人・会
社・お店にお金を貸し
ます。



「信用金庫」と「銀行」は どちらがうの？

信用金庫は銀行とちが
い、地域の人々が利用
者・会員となってお金を
出し合う「相互扶助」を
目的としています。



かわせ



お金を移動する(かわせ)

「ふりこみ」など、遠くにいる
お客さまのところ(口座)にお
金を移動させます。



信用金庫にはどんな種類の仕事があるの？

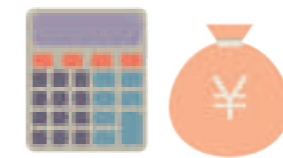
営業

地域のお客さまのと
ころに行き、お金に
まつわる困り事やな
やみ事の相談にのり
ます。



融資

お金を必要としている
人に、使いみちに合わ
せてお金を貸し出す提
案をします。



テラー

信用金庫の窓口で、お
金の預かりや引き出し、
税金の支払いやふりこ
みの手続きをします。



アドバイザー

将来に備えて、お金
を増やしたり積み立
てたりするアドバイ
スをします。



? どんな取り組みを行っているの？

信用金庫は営業するエリアが決まっているため、地域に寄りそい、みなさん
の暮らしをより良くするためのお手伝いを大切にしています。SDGsや地域
のイベントのサポートなども重要な仕事です。



江戸川区民まつりにも参加しました



ちいき ひと やく た 地域の人の役に立ちたい

かぶしきがいしゃ ち いきしんぶんしゃ
株式会社地域新聞社

設立:1984年 従業員数:285人

八千代市勝田台北1-11-16 VH勝田台ビル5F
TEL 0120-152-337 / FAX 047-486-0919
https://chiikinews.co.jp/



▲ホームページ

- 交流授業
- 職場見学
- 個別質問



こんな仕事をしています。

千葉県を中心に、身近なニュースやお店などを紹介するフリーペーパー『ちいき新聞』を作っています。他にも、Webや動画などで地域の魅力を届けたり、お店や会社の商品がたくさん売れるように広告を作ったりして、地域が盛り上がるためのお手伝いをしています。住んでいる人たちがあたたかくつながる地域社会を目指し、さまざまな活動をしています。



はたら ひと 働く人にインタビュー

反響の出る広告をお客さまに提案するためには勉強あるのみ。日ごろから世の中の動きや流行のチェックも欠かせません。広告にたくさん問い合わせがあったり、売り上げがのびて感謝されたら最高！ お客さまと仲良くなって、街で「長妻くん！」と呼んでもらえるとすごくうれしいですね。



エリア営業本部船橋支社 長妻 祥平 さん

たとえば...
こんな人に向いているよ

- 営業……人と話すのが好き。目標に向けて努力できる人
- デザイナー……アイデアが豊富でユニークな発想ができる人



しんぶん とど 新聞が届くまで

しゅざい 取材

みせ すてきなお店だな



聞かせて
ください

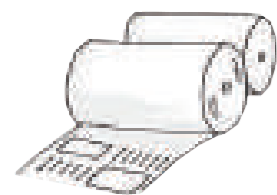


げんこうさくせい 原稿作成

きじ か 記事を書く



いんさつ 印刷



データを印刷工場へ。
印刷し、新聞の形に

しわ はいそう 仕分け・配送



はいふ 配布



読者の元へ



ほか しごと 他にもいろいろな仕事があります

しゅざい 取材

記者は面白そうな出来事や役に立ちそうな情報を見つけいたら取材をし、記事を書きます。



こうせい 校正

漢字の間違いはないか、分かりにくい表現はないか、などを細かくチェックします。



えいぎょう 営業

お店や会社がしたいことや、困っていることを聞いて広告の提案をします。



はいふ 配布

配布員が地図を見ながら担当する地区を回り、一軒一軒のポストに新聞を届けます。





この本の使い方 ~先生方へ~

『発見たんけん』はこんな使い方ができます！

交流授業

交流授業 が付いている企業が対象

当冊子掲載企業が直接学校を訪問します。

交流授業とは、各学校に複数の企業が訪問し、お仕事紹介・ワークショップなどを行うものです。企業の決定から当日の進行までを、地域新聞社がお手伝いいたします。

詳しくはコチラ

職業人講話

当冊子掲載企業の中から希望企業を伺い、職業人講話を実施します。

企業への個別質問

個別質問 が付いている企業が対象

生徒から出た質問を掲載企業に答えてもらえます。

授業中に出た冊子掲載企業への質問について、地域新聞社が各企業とやり取りをして回答をとりまとめ、ご報告します。

職場体験・見学

職場見学 が付いている企業が対象

現地での職場体験・見学をご希望の場合は直接企業にご連絡ください。

『発見たんけん』の使い方Q&A

Q1 交流授業と職業人講話の違いは何ですか？

A1 交流授業は1グループ10人~20人のグループワーク中心で、一方的に話を聞くだけでなく、話し合いやさまざまな体験ができます。対して、職業人講話は希望する学年の全生徒に講師（企業人）1人~2人が行う仕事紹介などの講話が中心になります。

Q2 交流授業の申し込み締め切りはありますか？

A2 実施希望日の3か月以上前のご応募をお願いします。2026年度実施分は2026年9月30日までにお申し込みください。多数の場合、途中で締め切らせていただく場合がございます。

Q3 希望の企業に来てもらえますか？

A3 企業の指名は承れません。掲載されている全企業にお声がけをさせていただきます。学校の規模によって、受け入れ可能な企業数をご指定いただけます。

Q4 どれくらいの企業数を呼べばいいかわかりません。

A4 生徒15人~20人当たり、1企業が担当する場合があります。生徒数100人の場合5社~6社程度が目安ですが、学校の受け入れ態勢を考慮した上でご依頼ください。また、必ずしもご希望企業数が集まるとは限りません。ご了承ください。

Q5 交流授業の時間はどれくらいかかりますか？

A5 1コマ45分程度が目安です。1回の交流授業で2コマ実施する学校が多いです。その場合、生徒が教室を移動し、1企業の話が2グループ聞くことができます。

2025年度は、小・中学校合わせて68校の交流授業を実施しました！！
交流授業を行うことで、「働くこと」への理解が深まったと大変好評です。

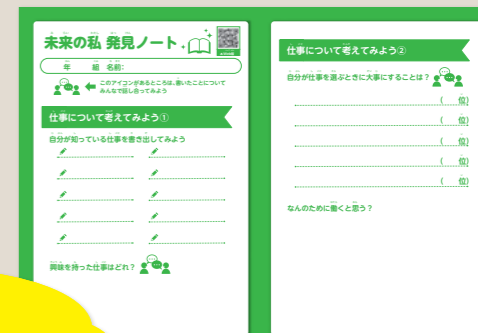
交流授業を取り入れてみませんか？

交流授業の流れ

- 1 「未来の私 発見ノート」に沿って、グループワーク・自主学習を行う。
※事前に本誌の企業ページなどを読んでから行うとイメージしやすくなります。
- 2 参加する企業の担当者に聞いてみたいことを話し合い、交流授業に向けての事前準備を行う。



授業への取り入れ方の詳細は【活用の手引き】をご確認ください



「未来の私 発見ノート」は6~13ページにあります。

交流授業を実施

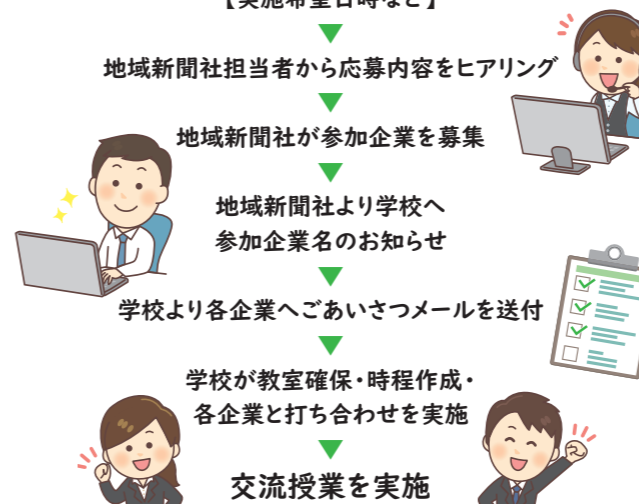
- 3 企業側主導のワークショップを実施。
例)「実際の製品・サービスに触れてみよう!」「新商品を考えてみよう」「調理体験」など
企業によってさまざまな内容の交流授業を行います。
- 4 授業後の感想や、企業の担当者から聞いたことを「未来の私 発見ノート」にまとめる。



調べた企業の担当者と交流

交流授業申し込みから実施までの流れ

右記応募フォームにて必要事項をご入力ください
【実施希望日時など】



ご応募はこちらから

※2026年9月30日まで



質問項目に沿って、
ご要望を
ご入力ください。

<https://forms.office.com/r/eEgTkWQYwk>

お問い合わせ **株式会社 地域新聞社
発見たんけん係**

千葉県八千代市勝台台北1-11-16
VH勝台ビル 5階
TEL 047-485-1100 / FAX 047-486-0919
hakkentanken@chiikinews.co.jp

メモ





【配布先】江戸川区立小学校

企画協力/JLAA(一般社団法人 日本地域広告会社協会)

【発行】株式会社 地域新聞社 千葉県八千代市勝田台北1-11-16 VH勝田台ビル5F

TEL 047-485-1100(代表) FAX 047-486-0919 <https://chiikinews.co.jp/>

東証スタンダード 証券コード【2164】

年 組

名前

本誌掲載の記事・写真・レイアウト・イラストなどの無断転写および複写を禁じます。