

発見たんけん

はたらく・みりよく

# 足立区

2026年度版



# はじめに

わたしが暮らしている足立区は、東京23区の最北東に位置しています。四方が河川で囲まれており、豊かな水辺や多くの名所旧跡にめぐまれています。この本では、私たちの日々の暮らしを支えている足立区内のさまざまな仕事を紹介しています。みなさんの周りにどんな仕事があり、それぞれどんな役割を果たしているのかを学習しましょう。「足立区には、こんな仕事があるんだ」と、今まで知らなかった新しい発見があるはず。いろいろな仕事や職業について学ぶことは、将来、自分の進路を考えるヒントになるでしょう。



写真提供:足立区

## もくじ

あだちく 足立区ってどんなところ？	2
あだちく 足立区にはどんな産業があるの？	3
ほん つか かた じどう この本の使い方 ~児童のみなさんへ~	4
みらい わたし はっけん 未来の私 発見ノート	6
かぶしきがいしゃの せいさくしょ 株式会社今野製作所	14
ゆうげんがいしゃとう び 有限会社統美	16
いりょうほうじんしゃだん けいようかい 医療法人社団 恵羊会	18
かぶしきがいしゃ とうごうけんきゅうじょ 株式会社プロタイムズ総合研究所(ヤネカベ)	20
かぶしきがいしゃしゅ とけんかんきょうび か 株式会社首都圏環境美化センター	22
かぶしきがいしゃにたどりこう お てん 株式会社似鳥工務店	24
ゆうげんがいしゃなざわがらす けんそう 有限会社中沢硝子建窓	26
かぶしきがいしゃ 株式会社くるまやラーメン	28
かぶしきがいしゃちやう し まる 株式会社銚子丸	30
ゆうげんがいしゃ 有限会社シアンス	32
かぶしきがいしゃよこびき 株式会社横引シャッター	34
すぎもとこうぎょうかぶしきがいしゃ 杉本興業株式会社	36
かぶしきがいしゃ 株式会社ヨーバル	38
ブランニューアンドカンパニー株式会社 かぶしきがいしゃ	40
にっとう かぶしきがいしゃ 日東エネルギー株式会社	42
しゃかいふく しほうじんこうじんかい かい ごろうじんふく し し せつ 社会福祉法人幸仁会 介護老人福祉施設	44
ケアホーム花畑 はなはた	44
あさひ しんようきん こ 朝日信用金庫	46
かぶしきがいしゃ ち いきしんぶんしゃ 株式会社地域新聞社	48
ほん つか かた せんせいがた この本の使い方 ~先生方へ~	50



# 足立区ってどんなところ？

## 足立区のおゆみ

わたしたちの住む足立区は、江戸時代には日光道中で最初の宿場町「千住宿」が千住地区に定められにぎわっていました。明治以降は軽工業・重化学工業が盛んになり、鉄道の開通とともに人口も増加、1932（昭和7）年10月に「東京市足立区」として誕生。関東大震災の被害が比較的少なかったことから、多くの人が足立区へ移り住み、年々都市化が進んでいきました。水辺をはじめとした豊かな自然環境、多くの名所旧跡にめぐまれた区として発展を続けています。また近年、新たな再開発も進み新線開通や大学を呼び寄せるなど、さまざまな社会基盤が整備されています。

## 足立区的位置・地形・気候

東京23区の最北東に位置し、面積は約53km<sup>2</sup>で平坦な地勢、23区内で3番目の広さです。下町情緒あふれる地域から、大規模工場跡地などの再開発で整備された地域まで、多様なまちがあります。都心への通勤・通学者が多く居住する「住宅都市」であると同時に、中小企業を中心とした「商工業都市」でもあり、首都東京の活動を支えています。



区の木 サクラ (1982年制定)



区の花 チューリップ (1982年制定)



# 足立区にはどんな産業があるの？

産業とは、人々が生活するために必要なものを生み出したり、提供したりする仕事のことです。川に囲まれた足立区は水運の便がよく、工業製品が盛んにつくられました。また、都内にありながら農業も盛んです。

## 皮革加工



東京東部の川辺で行われてきた皮革製品の製造。明治・大正時代の初期には大小のくつを作る工場が立ち並び、都内一の生産地となりました。あわせてかばんをつくる工場も多く、その生産も盛んになりました。現在も足立区には皮革製品の工場・工房がたくさんあり、ものづくりの街として発展し続けています。

## 金属加工・印刷



ものづくりが盛んな足立区ではそのほかにも機械部品、医療関連機器などの金属加工や印刷業も有名です。

## つまもの栽培



足立区が地場産業の一つとして高い生産技術と伝統をほこる「つまもの」。料理にそえて季節感や風味を演出する、和食には欠かせない野菜です。荒川区周辺で栽培されていたのが、隅田川対岸の足立区に広まりました。せまい農地でも栽培ができ、アサツキ、ムラメ、ツルナ、メカブなどが主流です。

## 野菜栽培



足立区は、新鮮で味のよい人気の野菜・エダマメやコマツナなどの栽培に適しています。エダマメの収穫量は都内では2位、コマツナの収穫量は3位となっています。また夏菊などの切り花を中心に花苗なども栽培されています。



# この本の使い方 ~児童のみなさんへ~

この本には、足立区で活動するさまざまな企業の仕事のことが書かれています。自分の将来を考えるための参考に活用してみたいかがでしょう。

その企業がどんな会社なのか、また所在地や連絡先などが分かります。

**フリーペーパー**

**地域の人の役に立ちたい**  
株式会社地域新聞社

設立:1984年 従業員数:285人  
千葉県八千代市勝田台北1-11-16 VH勝田台ビル5F  
TEL 047-52-337 / FAX 047-486-0919  
https://chikinews.co.jp/

交流採筆  
職場見学  
個別質問

**こんな仕事をしています。**  
千葉県を中心に、身近なニュースやお店などを紹介するフリーペーパー『ちいき新聞』を作っています。他にも、Webや動画などで地域の魅力を届けたり、お店や会社の商品がたくさん売れるように広告を作ったりして、地域が盛り上がるためのお手伝いをしています。住んでいる人たちがあたたかくなつがる地域社会を目指し、さまざまな活動をしています。

**働く人にインタビュー**

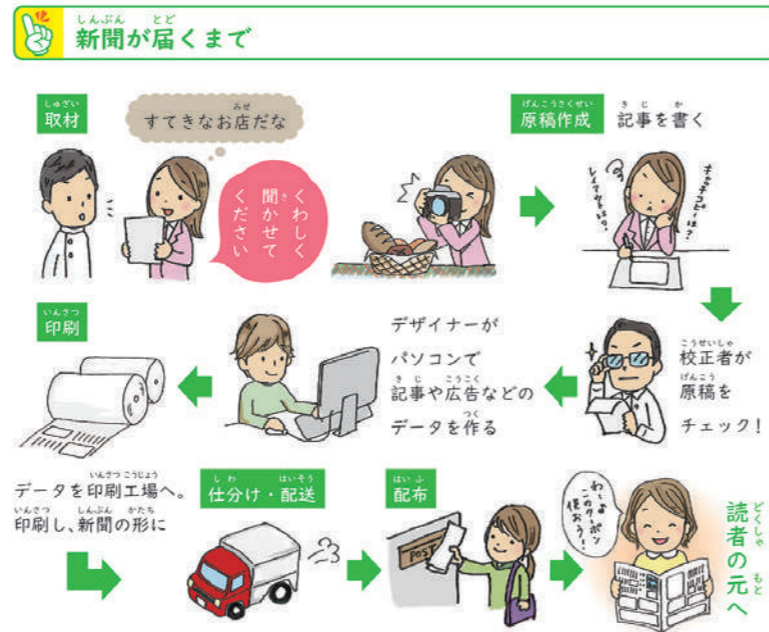
反響の出る広告をお客さまに提案するためには勉強あるのみ。日ごろから世の中の動きや流行のチェックも欠かせません。広告にたくさん問い合わせがあったり、売り上げがのびて感謝されたら最高！ お客さまと仲良くなって、街で「長妻くん！」と呼んでもらえるとすごくうれしいですね。

エリア営業本部船橋支社 長妻 祥平 さん

**例えは…こんな人に向いているよ**

- 営業……人と話すのが好き。目標に向けて努力できる人
- デザイナー……アイデアが豊富でユニークな発想ができる人

どんなサービスを行っているのか、何を生産・販売しているのか、社会でどんな役割を果たしているのかなど、その企業について大まかにまとめていきます。



**他にもいろいろな仕事があります**

<b>取材</b> 記者は面白そうな出来事や役に立ちそうな情報を見つけたら取材をし、記事を書きます。	<b>校正</b> 漢字の間違ひはないか、分りにくい表現はないか、などを細かくチェックします。
<b>営業</b> お店や会社がしたいことや、困っていることを聞いて広告の提案をします。	<b>配布</b> 配布員が地図を見ながら担当する地区を回り、一軒一軒のポストに新聞を届けます。

その企業で働く人たちの工夫や努力、仕事のやりがいなど、生の声を拾いました。

それぞれの仕事にはどんな人が向いているのか、企業の人の声に聞きました。

の各項目では、それぞれの企業について、もう少し詳しく説明しています。



# 未来の私 発見ノート



ねん 年      くみ 組      なまえ 名前:



このアイコンがあるところは、書いたことについて  
みんなで話し合ってみよう

## 仕事について考えてみよう①

自分が知っている仕事を書き出してみよう



.....



.....



.....



.....



.....



.....



.....



.....



.....



.....

興味を持った仕事はどれ？



## 仕事について考えてみよう②

自分が仕事を選ぶときに大事にすることは？



( 位 )

.....

( 位 )

.....

( 位 )

.....

( 位 )

.....

( 位 )

.....

なんのために働くと思う？

## 仕事について考えてみよう③

この本で気になった仕事はどれ？

- 理由**
- 理由**
- 理由**

友達の発表を聞いて気付いたこと、  
感じたことを書いてみよう

この本を読んで知りたいと思ったこと、  
気になったことを書いてみよう

## 未来の私につながるマナー

### しっかりとあいさつをしよう



コミュニケーションの始まりである、あいさつ。気持ちの良いあいさつをすることは、良い第一印象を持ってもらう、会話のきっかけをつくる、などの役割があります。仕事では、周りの人に助けてもらうことがたくさんあります。そのためにも、周りの人に自分を知ってもらう第一歩として、しっかりと身に付けたい習慣です。

### 身だしなみに気を付けよう



身だしなみとは、相手に不快な思いをさせない服装や身なりのことです。シャツのボタンをしっかりとめる、くつのかかとをふまないなどはもちろんのこと、つめをのばしすぎない、顔をきれいに洗う、といった衛生面にも気を付けるようにしましょう。最後に鏡で、全身のチェックができるといいですね。

### 言葉づかいに気を付けよう



周りの人とのコミュニケーションをよりスムーズにするために大切なのが、言葉づかいです。常に相手の立場に立って、気持ちの良い言葉をつかうように心がけましょう。また、仕事において重要である「敬語」は、相手を尊重する気持ちを示し、人間関係を良好にします。日ごろから正しい使い方を意識して、生活してみましょう。

### 時間を守ろう



仕事をする上で最も大切なものの1つは「時間」です。時間が守れないと物事が順調に進まなかったり、信頼をなくしたりすることもあります。仕事は自分一人で行っているわけではないので、他の人のスケジュールにも影響してしまうかもしれません。常に時間に余裕をもって行動することを心がけましょう。

### しっかりと話を聞こう



「聞く」ことは日常的に行っていると思いますが、人の話を聞くときは、内容を理解しながら聞いているかどうか大切です。また、適度な「うなずき」や「あいづち」も忘れずに。情報を聞きのがさないということはもちろん大切ですが、話している相手に「聞いてもらっている」という安心感をあたえることが大事で、仕事ではそれが大きな信頼関係へとつながります。


## 交流授業メモ

※仕事をする上でのやりがいや、気を付けていることをメモしよう

働く人に聞いてみたいこと 

聞いてみて分かったこと 

## まとめ

話を聞いて気付いたこと、  
感じたことをまとめてみよう 

## チェックシート

A…良くできた B…普通 C…あまりできなかった

元気で明るいあいさつができた	A	B	C
身だしなみをきちんとできた	A	B	C
言葉づかいに気を付けることができた	A	B	C
時間を守れた	A	B	C
しっかりと話を聞くことができた	A	B	C

み ちか ひと し こと き  
身近な人の仕事を聞いてみよう

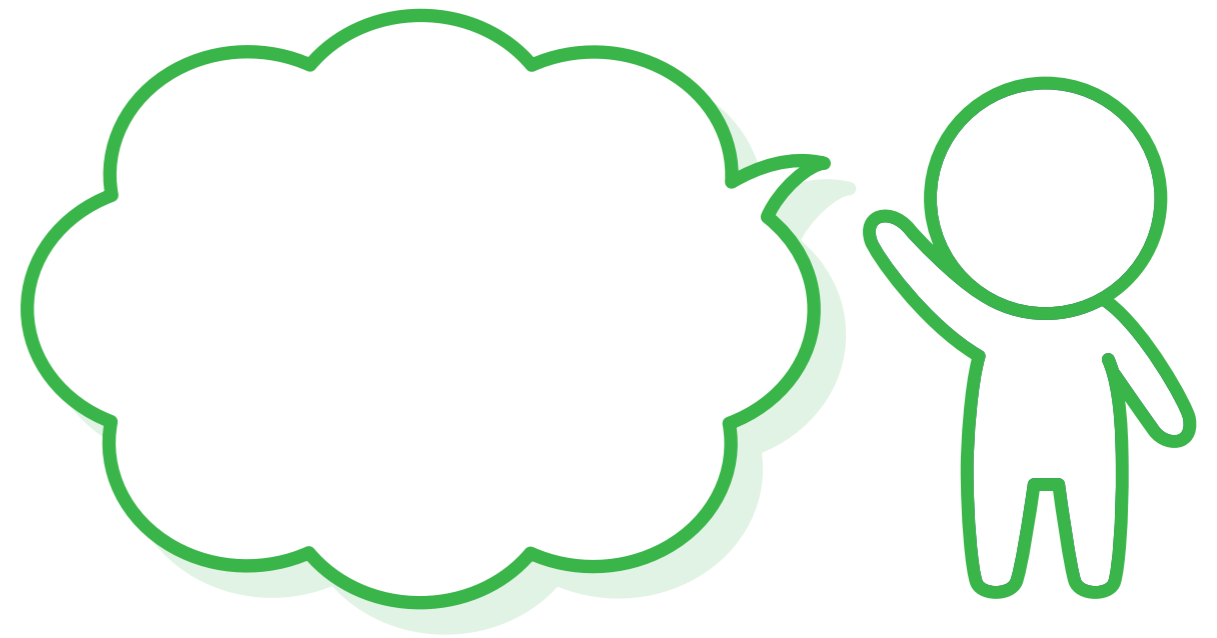


な まえ しょくぎょう 名前・職業	き はな 聞いたこと、話してくれたこと
な まえ しょくぎょう 名前・職業	き はな 聞いたこと、話してくれたこと
な まえ しょくぎょう 名前・職業	き はな 聞いたこと、話してくれたこと

はたら  
働くことについて、  
おも か  
どう思ったか書いてみよう



しょうらい じ ぶん か  
将来なりたい自分を書いてみよう



なりたい自分になるために  
これからがんばること



がくしゅう とお き づ まな  
学習を通して気付いたこと、学んだこと





# 日本のものづくりを技術で持ち上げる

かぶしががいしゃこんのせいざくしよ  
**株式会社今野製作所**

設立:1969年(創業1961年) 従業員数:39人

[本社]足立区扇1-22-4

[神明事業所]足立区神明南2-16-19

TEL 03-3890-3406 / FAX 03-3856-1740

http://konno-s.co.jp



▲ホームページ

交流授業

職場見学

個別質問



## こんな仕事をしています。

おもいものを移動させる際に欠かせない「油圧ジャッキ」を作っている会社です。約100種類の標準製品の製作と、企業から「こんな道具がほしい」「こんな装置を作って」といった依頼を受けて、それぞれの工場や作業現場に合わせた、オーダーメイドの製品を一つ一つ設計・開発しています。



## 働く人にインタビュー

子どものころからものづくりが大好きで、プラモデルを組み立てたり、家族と一緒に本棚を作ったりしていました。「好き」な気持ちは、やり続けていくうちに「得意」という自信になります。自分の好きなものに出会うためには、小学生のうちから興味を持ったことを見つけて経験を積み重ね、自分の好きを広げることが大切です。

技術部 島田 人徳さん



例えば...  
こんな人に向いているよ

- ものづくりが好きな人
- 新しいものに興味や関心がある人
- ユニークな発想ができる人



## 油圧ってどんなもの？



重いものを持ち上げるクレーン

容器に油を満たして1カ所に小さな力をかけると、その圧力が油に伝わって、とても大きな力になります。

この仕組みが「油圧」です。

重いものを持ち上げるクレーンや、大きな自動車を止めるブレーキなど、身近なところにも油圧の仕組みが使われています。



## 油圧ジャッキはどんなことに使うの？

油圧ジャッキを使うのは、線路や建物の移設など、何トンもある重いものを動かすときです。

人の手では運べない大きなものも、油圧ジャッキなら持ち上げることができます。

大地震などの災害現場では、くずれたかべや柱を動かして、人の命を助けるためにジャッキが役に立っています。

地面とのすき間がせまいときは、爪つきの油圧ジャッキを使います



## 油圧ジャッキはどうやって作るの？



お客さまからヒアリングした内容を共有する



お客さまの要望に基づいてCAD※で設計



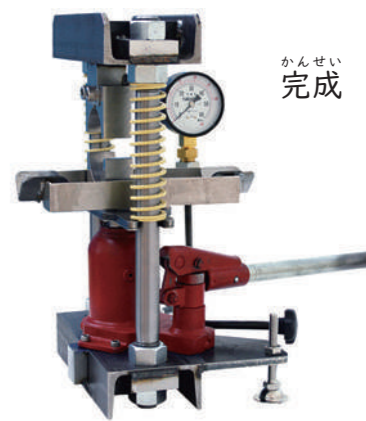
※computer-aided designの略で、コンピューターで図面の作成を行うソフトウェア



看板ふくろう トトちゃん



試作、耐久試験



完成



納棺師

# 故人様らしい姿でお別れを

ゆうげんがいしゃとうび

## 有限会社統美

設立:1999年 従業員数:30人

足立区青井2-16-2

TEL 080-6789-1538(広報担当) /

FAX 03-5845-2278

https://toubi-tokyo.com/



▲ホームページ

交流授業

職場見学

個別質問



## こんな仕事をしています。

亡くなった人の、最後の身支度を整える仕事です。故人様が歩んだ人生に思いをめぐらせながら、心をつくして旅立ちを手伝います。入院中なかなかお風呂に入れなかった故人様をお風呂に入れたり、お化粧をするなどして、故人様が望んだであろう願いをかなえ、大切な人を亡くしたご家族によりそいます。



## 働く人にインタビュー

事故や病気などで傷ついた故人様の損傷部分をメイクし、生前の自然な姿に近づける「特殊修復」をしています。「きれいなお姿で、お別れ」ができるように技術をみがいています。仕事をする上で「慣れないこと」に気を付けています。故人様やご家族にとって最善とは何かを考え、NOと言わない納棺師を目指しています。



湯灌納棺師 長谷川 幸男 さん

例えば...  
こんな人に向いているよ

- 人の気持ちに寄りそうことができる人
- 思いやりがある人
- 人と話すことが好きな人
- 手先が器用な人
- 体力がある人



## 納棺師のお仕事はどんな流れ？

最初のお風呂や着替え、お化粧を通じて、故人様がその人らしく旅立てるようお手伝いします。

### 1 ご処置

2人のスタッフが故人様の元を訪れます。故人様に手を合わせ



てあいさつした後、全体の状態を確認します。服の乱れを整えたり、お肌を少し整えたりして、葬儀の前準備となる処置をします。

### 2 逆さ水

ご家族が「ありがたい」「大好きだよ」などとお別れの言葉をかけながら、故人様の身体に温かいお湯をかけます。「逆さ水」という儀式です。



※温かいお湯を作るとき、普段であれば熱いお湯に水を足して作りますが、この場では水に熱いお湯を足します。普段とは逆なので「逆さ水」といいます。

### 3 清拭

故人様の最初のお風呂です。お肌が見えないように気をつけながら、心をこめて髪や身体を洗います。きれいになった後、ご家族が代わる代わるにタオルで故人様のお顔をふきます。



### 4 身支度

白い着物を着せます。故人様が希望していた服や、気に入っていた服、ご遺族が希望する服を着せることもあります。80代の方にウエディングドレスを着せたことも。



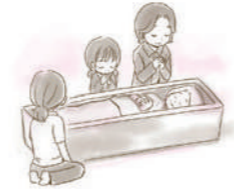
### 5 お化粧

どんなヘアスタイルが良いかなど、ご家族の希望を聞きながら、故人様の髪を整え、お化粧をします。故人様が愛用していた化粧道具を使うこともあります。



### 6 ご納棺

身支度が整ったら、少し故人様とご家族だけの時間を取ります。その後、ご家族も手をそえながら故人様を棺に納めます。布団をかけたら、思い出の品や愛用品を棺に納めます。



## 納棺師になるには、どうすればいいの？

納棺師になるために、特別な資格を取る必要はありません。統美では、以下のような流れで納棺師としてひとり立ちします。



### 1 3カ月の社内研修

まずは会社の中で必要なことを学びます。人形やスタッフを故人様に見立てて、お風呂やお化粧の練習をしたり、ごあいさつなどのマナー、納棺師としての心がまえを勉強したりします。



### 2 1カ月の現場研修

先輩スタッフの仕事現場に同行して、実際の対応や技術を学びます。



### 3 ひとり立ち

ひとり立ちした後も、日々の仕事の経験から納棺師として必要なことを学び取り、だんだん一人前になっていきます。故人様やご家族に「こうしてあげたい」という思いやりの気持ちを、納棺師自身の中で育てることが大事です。



## 納棺師になるために、どんなことを学ぶの？

### ●特殊メイク

長く入院をしていると、酸素マスクのあとなどが顔に残ることがあります。また、事故で亡くなると大きな傷ができることも。傷の手当てをした上で、あとが分からないように専用のメイク道具を使ってかくします。普通のお化粧よりも難しい、特殊メイクの技術です。

### ●心がまえ

礼儀などのマナーはもちろん大事ですが、形式的な言葉だけでは、ご家族の心はいやされません。故人様が生きてきた人生を尊重しながら仕事ができるよう、大切な人を亡くしたご家族に寄りそえるよう、納棺師として一番大事な思いやりの心の育み方を学びます。



病院

# 地域のみなさんの健康と命を守るまちの診療所

医療法人社団 恵羊会

設立:2022年 従業員数:100人

足立区花畑4-39-21 1F  
TEL 080-7449-4597  
http://keiyukai.org/



▲ホームページ

- 交流授業
- 職場見学
- 個別質問



## こんな仕事をしています。

病气やけがをした患者さんに、診察や治療、入院の受け入れなどを行う有床診療所を運営しています。通院が難しい患者さんには、医師が患者さんの自宅へ行って診察する「訪問診療」や、看護師による「訪問看護」を行っています。また、動物やアートの力を活用した、アニマルセラピー・アートセラピーで、患者さんの心と体の回復をサポートしています。



## 働く人にインタビュー

私が見ている患者さんの多くは、末期がんの患者さんです。病気の治療だけでなく、患者さんの苦痛を取り除き、残された時間を充実して過ごせるようにサポートしています。できるだけいいコミュニケーションを取ることを意識する一方、冷静さも忘れずに、常により良い患者さんへの支援の方法を考えています。



看護師 田崎 桂子 さん

例えば...  
こんな人に向いているよ

- 人の話をしっかり聞ける人
- チームで動くのが好きな人
- 理科や体のしくみに興味がある人



## 有床診療所ってどんな病院？

ベッドが19床以下の医療施設を有床診療所といいます。通院だけでなく、必要なときは入院して治療を受けることもできます。救急車の受け入れもしており、急な病气やけがにも対応しています。医師と看護師が24時間待機していて、地域の人が身近に相談できる診療所です。

病院でベッドを数える単位は「床」だよ



## アニマルセラピーとアートセラピーについて教えて

### アニマルセラピー

動物とふれ合って心をいやす活動や療法のことです。訓練された犬やねこと一緒に、訪問看護を行っています。動物とふれ合うことで心がいやされ、リラックスすることができます。



### アートセラピー

アートによってストレスの軽減や心のケアをうながす療法のことです。展示している絵(芸術)の力で心を豊かにし、患者さんやその家族がいやされる診療所を目指しています。



地域の小学校を動物と一緒に訪問し、命の授業を行っています。動物にふれ合いながら、動物が持ついやしの力や、命の大切さを子どもたちに伝えていきます。

診療所の建物は、患者さんにリラックスして通院してもらえるように考えてデザインしました。



## どんな人が働いているの？

さまざまな職種の人が力を合わせて、患者さんが安心して治療を受けられるように取り組んでいます。



医師

病气やけがの様子をみてどんな治療が必要かを判断し、適切な治療の計画を立てて実行します。



看護師

医師のサポートをします。患者さんの呼吸や脈のチェックなどの他、身の回りのお世話をします。



薬剤師

医師の指示に合わせて薬を準備し、安全に使えるように指導します。



リハビリスタッフ

入院中に食事や着替え、歩行など、体を動かす練習を手伝い、入院前の生活にもどれるようにサポートします。



管理栄養士

病气や体の状態に合わせて必要な栄養を考え、食事のメニューを作ります。



放射線技師、検査技師

エックス線検査や血液検査を行い、医師が病气の原因を見つけるサポートをします。



医療事務

受け付け、会計、入院の手続きなどを行います。



外壁・屋根塗装

# 傷んできた屋根や壁をていねいに調べ、きれいに修理します

株式会社プロタイムズ総合研究所 (ヤネカベ)

創業:1996年7月  
従業員数:127人(2025年4月現在)

(本社)府中市緑町3-10-1 TSKビル  
(足立店)足立区扇2-25-1 扇橋会館2F  
TEL 0120-552-772  
https://yanekabe.pro/



▲ホームページ

- 交流授業
- 職場見学
- 個別質問



## こんな仕事をしています。

雨もりしそうな屋根やひびが入った外壁(家や建物の外側にある壁)などを、きれいに直す「リフォーム」のお仕事をしています。豊富な知識や資格を持ったスタッフが家の状態をしっかりと診断し、修理が必要でない場合は正直にそう伝えるなど、お客様の立場に立った対応をしています。



## 働く人にインタビュー

お客様の家の外壁や屋根の診断を行い、結果に合わせて適切なメンテナンスや工事の提案をしています。他にも、工事の手配や進捗具合の確認、従業員の教育、お金の管理など、さまざま担当しています。外壁の塗装や工事が、お客様に喜んでもらえて、数年後にも頼ってもらったときは、とてもうれしいです。



店長 藤原 圭祐 さん

例えば...  
こんな人に向いているよ

- コミュニケーションを取ることが好きな人
- 人に喜んでもらうことが好きな人
- 自分が成長することに前向きに取り組める人



## 屋根リフォーム・外壁塗装の仕事とは？

### 傷んだ屋根や壁を修理し、長持ちさせます

家や建物の屋根や壁のリフォームをするためには、いまの状態を診断することが大切です。その上で、屋根や壁を長持ちさせるため、お客様に最適な提案を行い、工事を進めます。



## どんな取り組みをしているの？

### 質の良い工事にこだわっています

10年後も長持ちする質の良い工事にこだわって仕事をしています。屋根や壁の塗装をしているリフォーム会社としてはめずらしい、さまざまなことに取り組んでいます。




**1. 診断**




「外装劣化診断士」という資格を持つスタッフが、屋根の状態を確認。修理が必要かどうか、正確に診断します。

**2. 提案**




修理が必要な場合は、パソコンで図面を作り、修理をする面積を計算。建物を長持ちさせる提案をします。

**3. 施工**




材料を量り、下塗り・中塗り・上塗り、ていねいに塗り重ねます。工程ごとに撮影し、確認しながら進めます。

**職人さんとともに反省会をします**




別の会社の職人さんをお呼びではなく、自分の会社で職人さんをたくさんとっています。そのため、工事ごとに反省会をして常に改善や改良ができます。

**お客様と職人さんの「交換日記」で交流**




お客様と工事を行う職人さんの間で、「交換日記」のやりとりをしています。職人さんは毎日の作業内容を細かく報告したり、お客様の質問に答えたりします。

**アフターサービスに力を入れています**



工事が終わった後も、長く住んでもらえるように、無料点検をしています。大雨や台風の後で心配なときなど、お客様から連絡があればすぐに対応します。

**地域のための活動もしています**



塗装の楽しさを体験してもらおうと、子ども向けの「寺子屋授業」や「塗装教室」を開催しています。実際に工事で使う道具を使った体験は大好評です！



# 環境を守り、未来を変える

## 株式会社首都圏環境美化センター

設立:1994年 従業員数:100人

足立区入谷9-21-19  
TEL 03-3856-8144 / FAX 03-3856-9035  
https://www.shutoken-env.co.jp/



▲ホームページ

- 交流授業
- 職場見学
- 個別質問



### こんな仕事をしています。

東京23区を中心に、オフィスビル・飲食店・商業施設・学校・病院などから出るごみを回収し、リサイクルにつなげる仕事をしています。ごみ収集車で分別された廃棄物を回収し、リサイクル工場では選別と圧縮処理を行います。廃棄物をリサイクルすると、ペットボトル、スーパーマーケットのかご、プラスチック製品やトイレットペーパーなどに生まれ変わります。

### 使用済みのプラスチックはどうやってリサイクルする？

集められた使用済みプラスチックを、まず中間処理施設に運びます。そこで、リサイクルできるプラスチックを選び出し(選別)、コンパクトに圧縮するなどの処理を行います。選別は、光センサーや風の力を利用した機械により、効率化されています。処理後、リサイクル事業者に出荷し、さまざまな方法で再びプラスチック製品に生まれ変わります。

- 焼却せずに資源として活用することは、地球温暖化の対策にもつながります。
- 令和8年4月から足立区全域で「プラスチック分別回収」が開始されました。分別にご協力を！

### プラスチック資源の循環

**①家庭や職場**  
使い終わったら分別します

※家庭から出すごみと、職場から出す事業ごみでは、分別が異なります。

**②中間処理施設**  
リサイクルできるものだけを選び、コンパクトにします

集められた廃棄物

風力選別機 光学選別機

機械で圧縮すると体積が約10分の1になります

**③リサイクル事業者**  
さまざまな方法で再びプラスチック製品に生まれ変わります

**【リサイクルの例】**  
—— マテリアルリサイクル ——  
使用済みプラスチックを原料とした再生パレットなどへリサイクル

—— ケミカルリサイクル ——  
①水素、アンモニアを精製。炭素はドライアイスなどに利用  
②プラスチックを原料とした生成油の生産(運用に向け試験中)

### 働く人にインタビュー

主に飲料のペットボトル・かん・びんの回収と、選別圧縮後の出荷を担当しています。子どものころからトラック、ごみ収集車が好きで、いつか自分で運転したいと夢見てきました。資源が有効活用される現場を間近で見られるのでやりがいを感じます。地球環境を守ることの大切さを多くの人々に広めていきたいですね。

RC施設部 浅見 研太郎 さん



例えば... こんな人に向いているよ

- 人の役に立つ仕事をしたい人
- 地球環境を守りたい人
- だれかのために行動ができる人

### 地球環境を守るため、いろいろな人が働いています

取引のあるお客さまのフォローから新しいお客さまの開拓までを担当する仕事

営業部 眞崎 恒次 さん

廃棄物の再利用方法や、リサイクル可能な品物などについて、お客さまに提案します。



品目によって決められた処理場に廃棄物を運ぶのが仕事

ドライバー 小熊 祐貴 さん

トラックに乗って、廃棄物をお客さまのごみ置き場まで取りに行き、運搬します。



請求書の作成や伝票整理、電話対応、パソコンの操作が主な仕事

事務スタッフ 齊京 穂波 さん

廃棄物の行方を追いかける資料「マニフェスト」を作成する仕事です。廃棄物を管理し、お金の動きをチェックします。



さまざまな廃棄物の処理・リサイクルをする仕事

リサイクルセンタースタッフ

大和 順也 さん  
回収してきた廃棄物の自動ラインシステムでの選別作業を管理します。



### こんな取り組みもしているよ

太陽光発電を活用



リサイクルに使うエネルギーには、工場の屋根の上で太陽の光によって発電された電力も使い、環境への配慮に取り組んでいます。

「子どもワクチン支援活動」を推進



ペットボトルのキャップ回収を通して、「子どもワクチン支援活動」を推進しています。集めたペットボトルキャップ1000個で子ども1人分のポリオワクチンを購入できます。

# ゼロからのものづくりで、幸せと未来を創造する

かぶしきがいしゃにたどりこうむてん

## 株式会社似鳥工務店

設立:1970年(創業1955年) 従業員数:22人

足立区西伊興3-2-24

TEL 03-3899-5662 / FAX 03-3899-6420

https://www.nitadori.co.jp/



交流授業

職場見学

個別質問

▲ホームページ



## こんな仕事をしています。

何もないところに、オンリーワンの建物をゼロから造り上げる仕事です。ブロックやねん土で自分だけのものづくりをするようなワクワクを、実際の建物で経験できます。街づくりの一環として、住宅、店舗、ビル、小学校など、大小さまざまな建築物を、たくさんの作業員がチームになって造り上げることで、社会や地域に貢献しています。

## 働く人にインタビュー

工事を安全に、計画通りに進めるための、管理という仕事をしています。生まれ育った土地で地図に残る仕事がしたくて、この会社に入りました。住宅から大きな施設までいろいろな建物の工事を経験でき、面白さを感じます。だれかが足立区で建物を造ろうとすると、真っ先に「似鳥工務店にたのめば間違いない」と思ってもらえるようがんばっています。

建築部 坂倉 晃一さん



例えば...  
こんな人に向いているよ

- 自分が造ったものを形に残せる仕事がしたい人
- 人とコミュニケーションをとることが好きな人
- 大きなプロジェクトのリーダーとして活躍したい人

## どんな建物を造っているの？

### 住宅

柱や壁などに木材を使用した木造住宅や、鉄筋とコンクリートを使用したコンクリート造住宅など、さまざまな種類の家があります。



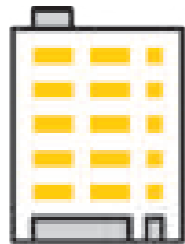
### 小・中学校

みなさんが日々過ごしている学校は、完成まで2年をこえる大きなプロジェクトもあります。



### ビル

オフィスや商業施設など、都心にある大きな建物も手がけています。



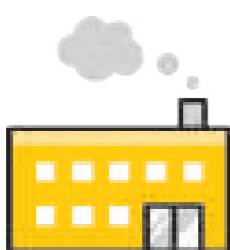
### 保育園・幼稚園

ただ造るだけでなく、子どもたちが安全に過ごせるように細かくチェックします。



### 工場

工場や倉庫などの建物には、製品の検査などが行われる試験室など、特殊な部屋を造ることもあります。



### マンション

10階をこえるような、高い建物を造ることもあります。



新しく造るだけでなく、屋根・外壁の修理やお部屋をきれいに直すなどのリフォームも行っています！

## 小学校ができるまで

### 1. 基礎工事



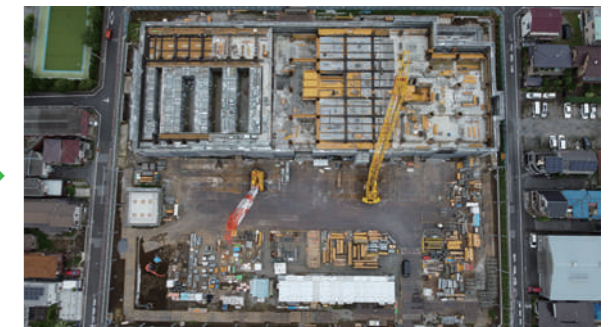
何もない地面に基礎工事を行います。建物を支える土台となるため、重要な工事です。

### 3. 仕上げ工事



部屋のゆかや壁、天井の内装工事や外壁の塗装工事など、建物の完成に向けて各所の仕上げ工事を行います。

### 2. 躯体工事



鉄筋とコンクリートを使って、学校の骨組みを造ります。クレーンなどを使い、1階から2階へと順番に組んでいきます。

### 4. 完成



学校周辺のフェンスやグラウンドの整備を行います。最後にさまざまな検査を受けて問題ないことを確認し、完成となります。

似鳥工務店は、小学校などの新築工事における安全や品質・工程管理が評価され、足立区より【優良工事施工業者】として表彰されています。

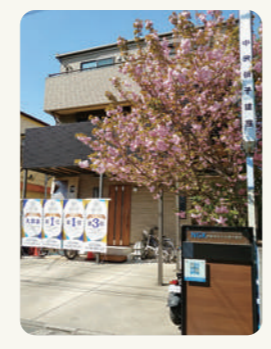


# 窓から健康な暮らしを

ゆうげんがいしゃなかざわがらすけんそう  
**有限会社中沢硝子建窓**  
設立:2004年(創業:2001年) 従業員数:8人  
足立区保塚町8-29  
TEL 03-3859-5453 / FAX 03-3884-5202  
https://www.ngk-glass.com



- 交流授業
- 職場見学
- 個別質問



## こんな仕事をしています。

ゆうげんがいしゃなかざわがらすけんそう おも まど げんかん かいこうぶ よ  
有限会社中沢硝子建窓は、主に窓や玄関のドアなど「開口部」と呼ばれ  
るところのリフォームを行っています。窓のリフォームによって、夏の  
あつ ふゆ さむ す ひと まも かいでき く てつだ  
暑さや冬の寒さから住んでいる人を守り、快適に暮らすお手伝いをし  
ています。あたら しょうひん あたら せこうほうほう せつきよくてき い きやく  
新しい商品・新しい施工方法を積極的にとり入れ、お客さんの  
おなやみ解決に努めています。

## 働く人にインタビュー

リフォームの現場を調査し、補助金活用によって予算内でベスト  
な提案を行います。断熱窓への交換や内窓の取り付けは、国や  
東京都、自治体から補助金が出るため、お客さまにあった補助  
金と工事の提案は重要な仕事です。窓リフォームは家庭から  
のCO<sub>2</sub>排出を減らし、SDGs<sup>\*</sup>にも関係のある大切なもので  
す。

えいぎょうはんばい なかざわ じろう  
営業販売 中沢 仁郎 さん

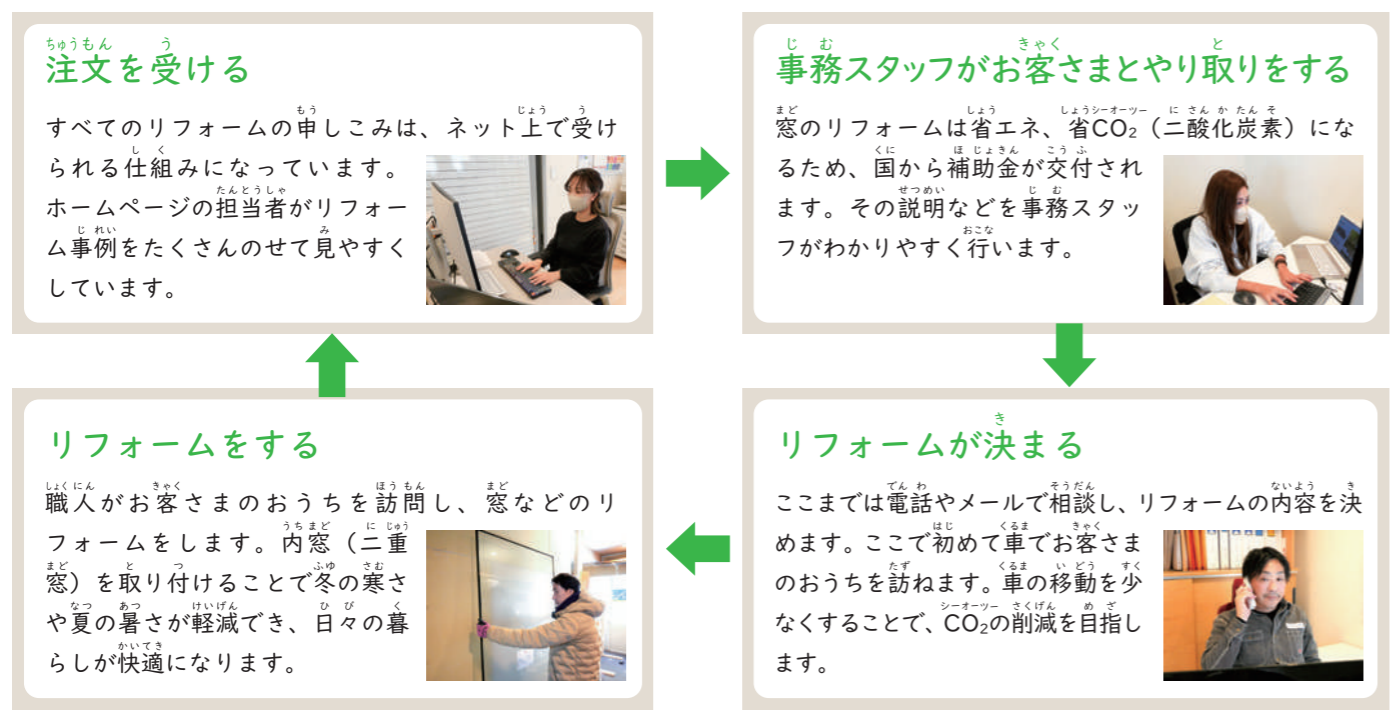


※より良い社会の実現のためにかけた、2030年までに達成すべき具体的な目標「持続可能な開発目標 (Sustainable Development Goals)」のこと

たとえば…  
こんな人  
向いているよ

- ものづくりが好きな人
- みんなの役に立つものを作りたい人

## 知りたい！窓のリフォームの流れ

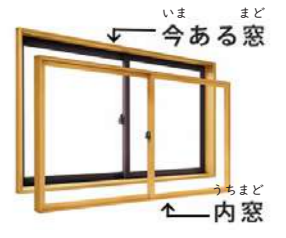


**「広報・マーケティングのお仕事」**  
リフォームの様子を写真にとる→ホームページやSNSにのせる→それを見た人がリフォームの申し込みをする、というサイクルができています。  
みなさんにも身近なYouTubeやInstagramに載せることも、大切なお仕事の一つです。

## どんな窓にリフォームするの？

日本の窓はアルミ製で、ガラスが1枚のものがほとんどです。ですが、それでは夏の暑さも冬の寒さも防ぐことは難しいです。そこで、新しく取り付けるのが内窓（二重窓）です。内窓はプラスチック製（樹脂）です。また、ガラスとガラスの間に断熱ガス（アルゴン）を入れた複層ガラスを使用しているため、断熱効果が高いです。ほとんどの窓に後から取り付けることができます。

お客様からは「快適になったよ！」「部屋が静かになって、過ごしやすいわ」といった感謝の声をいただきます。



## 窓一つで暮らしは大きく変わる

内窓（二重窓）にすることで家の中が快適な温度になり、過ごしやすくなります。断熱効果だけでなく防音・カビ防止と健康にも良いことづくし。窓のリフォームは環境にもやさしいということを、より多くの世代に知ってほしいです。

ほんもの  
本物のおいしさにこだわります

かぶしがいしゃ  
株式会社くるまやラーメン

設立:1975年(創業1968年)  
従業員数:正社員88人、パートタイマー679人  
(2025年1月末現在)

足立区綾瀬3-16-4 とうしんビル7F  
TEL 03-5616-0101 / FAX 03-5616-6688  
https://www.kurumayaramen.co.jp/index.html



- 交流授業
- 職場見学
- 個別質問



▲ホームページ

こんな仕事をしています。

くるまやラーメンは国内に約150店舗を展開するラーメンチェーン店です。観光バスを改造してラーメン店を始めたことが店名の由来で、40年以上の歴史があります。創業当時からトラックでも楽々入れる広い駐車場を完備し、ロードサイドのラーメンチェーン店を日本に広めたのがくるまやラーメンです。

はたら ひと  
働く人にインタビュー

お店の管理やスタッフ教育などの仕事をしています。ラーメンが好きで、ラーメン作りに興味があったため、学生時代のアルバイトから正社員になりました。お客さまが自分の作った料理を喜んで食べている姿を見た時にやりがいを感じます。これからも従業員たちが気持ちよく仕事のできる環境づくりを目指します。

営業担当マネージャー 高井 洋平 さん



例えば...  
こんな人に向いているよ

- 人と接することが好きな人
- 料理を作ることが好きな人
- きれい好きな人

ラーメン屋さんの一日を見てみよう

9:00 仕込み、清掃

11:00 開店

15:00 夕方の仕込み、清掃

24:00 翌日の準備、清掃

2:00 閉店

ネギなどの食材を切ったり、餃子を包んだりします

お客様の注文を聞き、料理を作って運びます。会計やテーブルの片付けを行います

夕方からの営業に向けて、足りない具材などを仕込みます

売上金の確認などをして翌日の営業に備えます。火の元と戸じまりのチェックも忘れずに！

おいしいラーメンの作り方

- 1 スープを一定の温度で保温する
- 2 器に調味料を入れる
- 3 たっぷりのお湯をわかし、めんをゆでる
- 4 もやしをいためる
- 5 器にスープを入れ、調味料とよく混ぜる
- 6 ゆでためんの水気を切り、スープの入った器にめんを入れる
- 7 めんの上にいためたもやしを盛り付け、形を整える

完成

味噌ラーメン

味噌バターコーンラーメン

味噌チャーシューメン

餃子もあるよ

ねぎ味噌ラーメン

まごころ たいせつ てん  
真心のおもてなしを大切にするグルメすし店

かぶしががいしゃちよう し まる  
**株式会社銚子丸**  
設立:1997年 従業員数:3,318人  
千葉市美浜区浜田2-39  
TEL 043-350-1266  
https://www.choushimaru.co.jp/

- 交流授業
- 職場見学
- 個別質問



しごと  
こんな仕事をしています。

すし銚子丸は、ただ「おすし」を提供するのではなく、お客さんにとって心に残る「良質な時間」を届けています。高品質な商品(Quality)を、笑顔と真心でスピーディーに提供(Service)し、清潔さ(Cleanliness)を保つことに取り組んでいます。このQSCを大切な約束とし、お客さんに喜んでもらうことを使命としています。



はたら ひと  
働く人にインタビュー

入社当時は、アジとイワシのちがいも分かりませんでした。酢飯の作り方や魚のさばき方、魚の種類ごとのしゅんや鮮度の見きわめ方などを一から覚えていき、座長(板場のリーダー)、料理長を経て店長になりました。スムーズにお店を営業できるように、常に従業員やお客さまの様子に気を配ることを大切にしています。



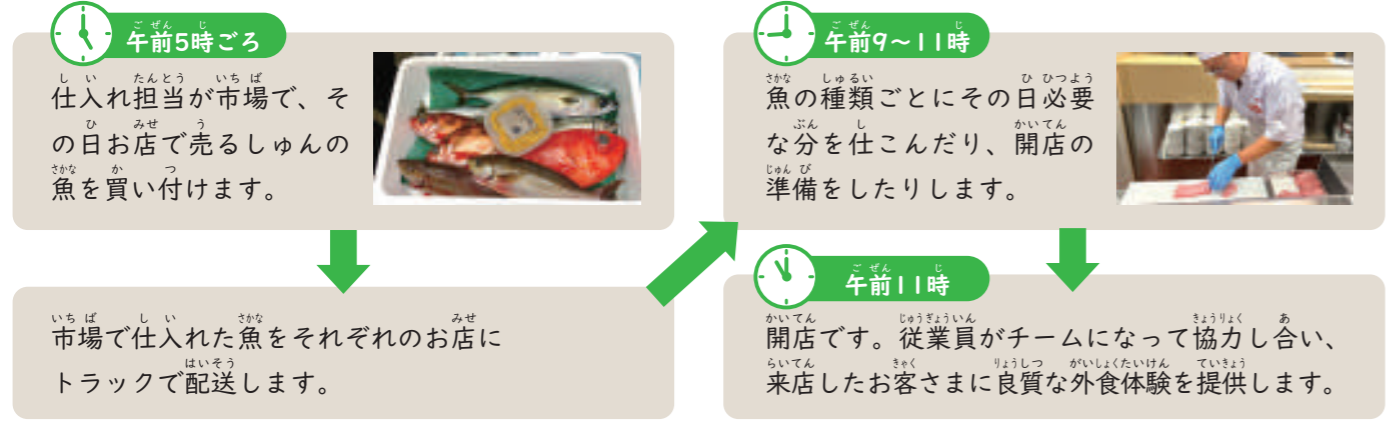
志津店店長 佐々木直基さん

例えば...  
こんな人に向いているよ

- 人と話することが好きな人
- きれい好きな人
- ひたむきに頑張れる人

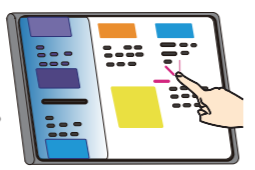
ていきよう  
おすしがみんなに提供されるまで

お店の運営は、お店で働く従業員を中心に、たくさんのパートナー企業の協力に支えられ、成り立っています。



よ みせ  
より良いお店づくりのために (DX※推進)

- タッチパネルで注文
- 注文受け付けの負担がへり、従業員が接客に集中できます。
  - 商品を正確に、素早く提供できます。
  - 注文データはメニュー開発に役立つほか、仕入れる数の参考にすることでフードロスへらすことにつながります。

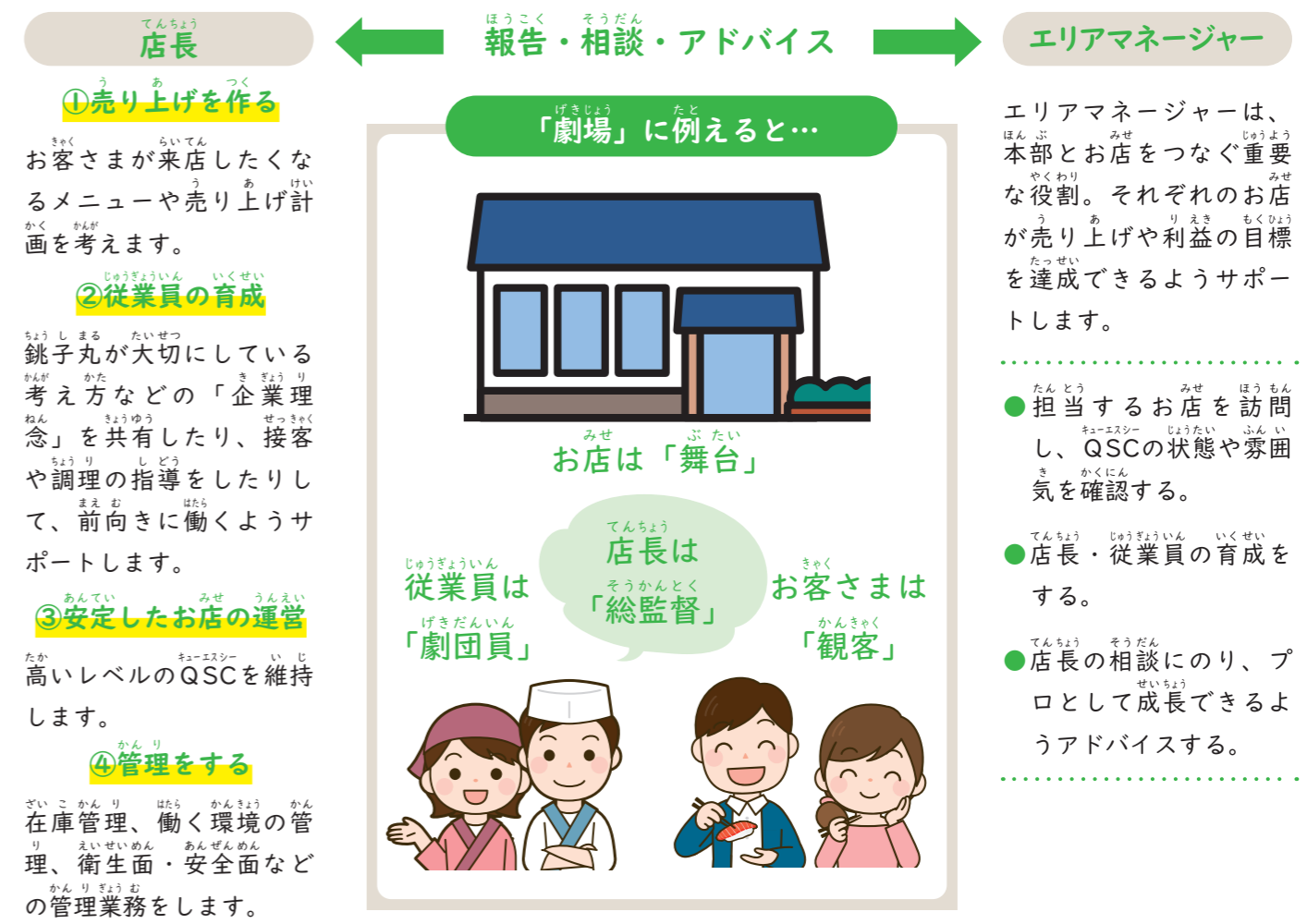


アプリでお知らせ

「本日のおすすめメニュー」やお得な情報を、アプリを使って広くお知らせしています。



しごと  
どんな仕事があるの？





# 電気・ガス・水道の「困った」にかけつける

## 有限会社シアンス

設立:2005年5月(創業 2001年6月)  
従業員数:8人

足立区血沼1-22-5  
TEL 03-5838-0533 / FAX 03-5838-0534  
https://cians.co.jp/



▲ホームページ

- 交流授業
- 職場見学
- 個別質問



### こんな仕事をしています。

住宅やオフィスビルなど、さまざまな建物の電気・ガス・水道に関わる設備を修理したり、新しく取り付けたりしています。電気工事士などの資格を持つことで、よりはば広くお客様の困りごとに対応することができます。設備工事はライフラインに関わる大切な設備を整えて地域のみなさんのくらしを支える大切な仕事です。



## 働く人にインタビュー

住宅設備の設置工事をしています。工事が終わった後、設備の故障などで困っていたお客さまから「ありがとう」と言われると、やりがいを感じます。後輩たちに仕事を教えたり、働きやすい環境を整えたりすることも大切にしています。この仕事はみなさんの生活に近いので、たくさんの人を笑顔にできると思います。

住設部 三浦健一さん



例えば...  
こんな人に向いているよ

- はっきりとした声であいさつができる人
- 周りに気を配れる人
- 何事にも一生懸命取り組める人



## どんな設備の工事をしているの？

住宅で使う電気やガス、水道のための設備や機器を「住宅設備」といいます。シアンスは、こわれた住宅設備を修理・交換したり、新しく取り付けたりしています。

### 給湯設備

ガス給湯器やヒートポンプ給湯器など、お風呂やキッチンでお湯を使うための設備がこわれると、温かい水が出なくなります。使用年数などを確認し、古い機器の場合は新しいものに交換することもあります。



### キッチン設備



コンロやレンジフード(コンロの上についている換気扇の部分)、食器洗い機など。ガスコンロから、電気を使って調理するIHクッキングヒーターに替える工事も行います。

### トイレ設備



古くて使いにくかったり、こわれたりしているトイレを新しいものに取りかえます。便器だけを取りかえる場合は、1日で終わることもあります。

### 浴室設備



シャワーを取りかえたり、浴室内で換気や衣類の乾燥ができる浴室換気暖房乾燥機を取り付けたりします。バスタブなどをふくめて、浴室内の全てを取りかえるリフォームも行います。

### エアコン/業務用エアコン



エアコン本体だけでなく、外にある室外機も取り付けや交換を行います。夏の暑さに備えて、春ごろから依頼が増えます。



## 仕事の流れをみてみよう

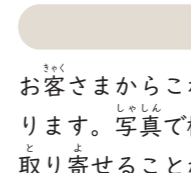
シアンスでは、職人1人で1日2~3件対応しているのので、全体では1日約10~20件の工事を行っています。

### お客さまから問い合わせ



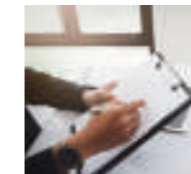
会社の電話やホームページに、お客さまから問い合わせが入ります。事務スタッフがお客さまの希望を聞き、その内容を工事の担当者である職人に伝えます。

### 写真判断/現場調査



お客さまからこわれている設備の写真やメールなどで受け取ります。写真で機械の名前や番号が分かれば、新しい設備を取り寄せることができます。もしお客さまが高齢などで写真を送るのが難しかったり、機械が見えにくい場所にあったりするときは、職人が自宅を訪問して調べます。

### 契約



工事にかかる予定の金額を「見積もり」としてお客さまに提示し、工事の契約に進みます。

### 工事



お客さまの予定に合わせて工事を行います。事前にお客さまの希望を聞いて設備を用意しておくことで、なるべく早く工事ができます。



## どんな資格を持った人が働いているの？

### 電気工事

第二種電気工事士

電気はとても便利ですが、まちがった使い方をすると感電や電気火災が起きる危険性があります

どちらも入社後に取得できる資格です

### ガス工事

ガス可とう管接続工事監督者

ガスは、コンロなどで使われますが、つなぎ方をまちがえるとガスもれや事故につながる危険性があります

家やお店で使われている電気の配線やコンセント、スイッチなどを取り付けたり、直したりするための国家資格です。シアンスでは、職人の全員が取得しています。



ガスコンロや給湯器などを、家のガス管につなぐ工事が安全に行われているかを確認・指導する人のための資格です。



シャッター製造

## よこび 横引きシャッターをつくっています

かぶしがいしゃよこびき

### 株式会社横引シャッター

設立:1986年 従業員数:32人

足立区綾瀬6-31-5

TEL 03-3628-4500 / FAX 03-3628-1188

https://www.yokobiki-shutter.co.jp/



▲ホームページ

- 交流授業
- 職場見学
- 個別質問



## こんな仕事をしています。

足立区にあるシャッター専門メーカー。誰でも簡単に開け閉めできる横引きシャッターをつくっています。シャッターはすべてオーダーメイド。依頼者から注文を聞いてから設計を行い、要望に沿ったシャッターをつくります。デパートや集合店舗、地下街など、さまざまな場所に横引きシャッターが設置されています。



## はたら ひと 働く人にインタビュー

私の仕事は、横にスーッと動く「横引きシャッター」というシャッターの良さを、お客さまにお伝えすることです。会社の仲間たちとたくさん話し合いながら、お客さまにぴったりのシャッターを考えます。取り付けたあとに「すごく便利になった!」「ありがとう!」と喜んでいただける瞬間が、一番のやりがいです。毎日いろいろな場所へ行き、いろいろな人と出会えるので、とにかく楽しくてワクワクする仕事です!

営業部 杉浦 心太郎 さん



例えば... こんな人に向いているよ

- 人と話すことが好きな人
- 物作りが好きな人
- チームワークを大切にできる人

## 上下式シャッターと横引きシャッターにはどんなちがいがあるの?

上下式シャッターは、しゃがみこんで引き上げたり、力いっぱい引きおろしたりするため、開け閉めは大変です。

一方横引きシャッターは、横に開け閉めをするシャッター。子どもや車いすに乗った人でも簡単に、片手で開けたり閉めたりできます。



## 横引きシャッターにはどんな種類があるの?

横引きシャッターは半地下の駐車場や、天井の低い場所にも設置可能。また、ファッションモールや百貨店では、ディスプレイをそのまま見せながら防犯対策ができます。

店舗用のシャッターから災害にも強い雨戸シャッターまで、さまざまな種類があります。

### 店舗シャッター



店内を見せない、防犯に優れたシャッター。水害対策にもなります。

### パイプカーテンゲート



店内を見せることで、閉店後も多くの人の目にとまります。

### 雨戸シャッター



台風や強いシャッターです。水害や風害から守ることができます。

## 完成までの流れを知りたい



## 他にもいろいろな人が活躍しています

営業のほか、設計士、工場で働く人、取り付け工事の人など、いろいろな人が働いています。外国人や80代の人でも活躍し、みんなで協力し合って物作りをしています。





建築

# 住宅や大きな建物の新築から改修までをトータルサポート

すぎもとこうぎょうかぶしきがいしゃ  
**杉本興業株式会社**

設立:1961年(創業1954年) 従業員数:83人

足立区島根1-2-3  
TEL 03-3884-2422 / FAX 03-3884-3355  
https://www.sugimotokogyo.co.jp/



▲ホームページ

交流授業

職場見学

個別質問



## こんな仕事をしています。

大きな倉庫や工場、お店が入ったビルやマンション、家族で住む家など、さまざまな建物をつくっています。また、古くなった建物の改修工事や、使いやすくするためのリフォームも行っています。建物の種類や工事の内容に合わせて、さまざまな専門スタッフが担当し、みんなで協力しながら、お客様の希望を形にしています。



## 働く人にインタビュー

お客さまや設計士のイメージを大工や電気工事士などの多くの職人に伝え、安全対策をしながら建物の完成までを指揮しています。天気に左右されながらも予定通りに工事が完了すると、やりがいを感じます。現場で働く職人やスタッフがケガなく帰れるように、安全第一な作業を心がけています。

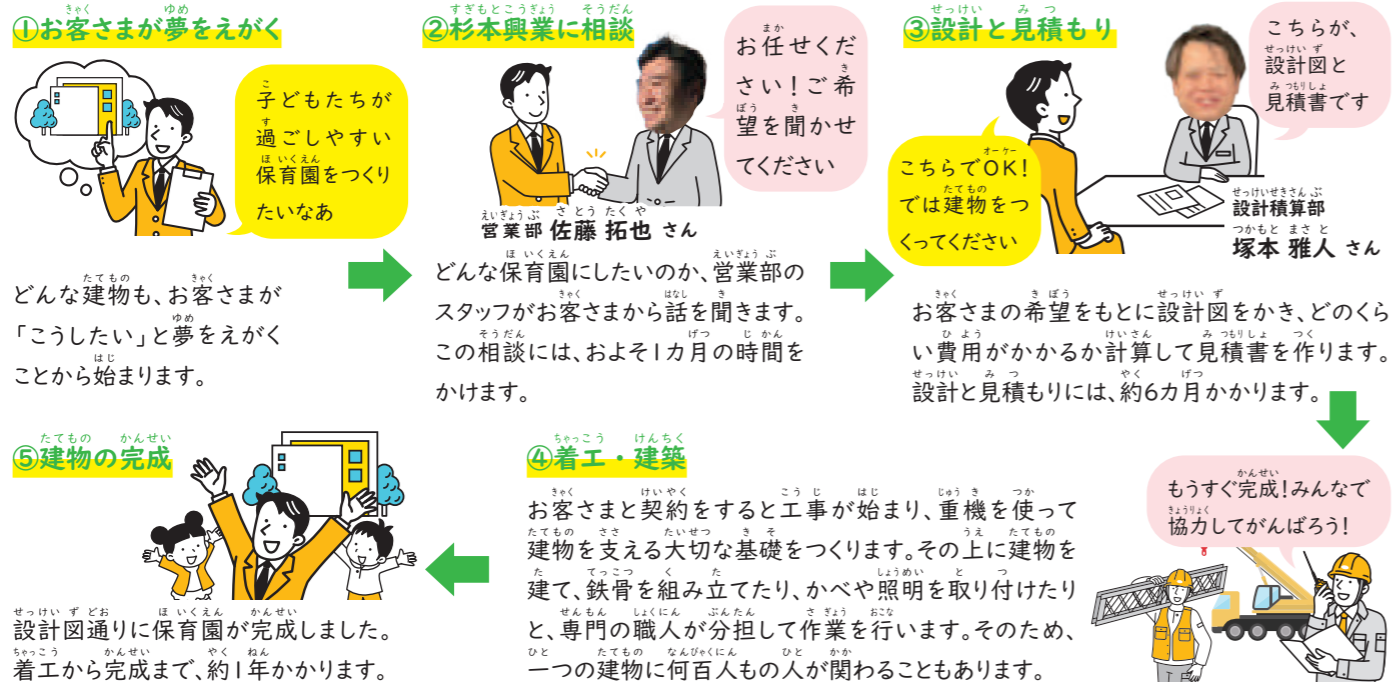


けんちくぶ まつめまじゆんた  
建築部 松沼 俊太 さん

たとえば...  
こんな人に向いているよ

- ものづくりに興味がある人
- 人の役に立ちたい人
- チームで取り組むことが好きな人

## 保育園ができるまで

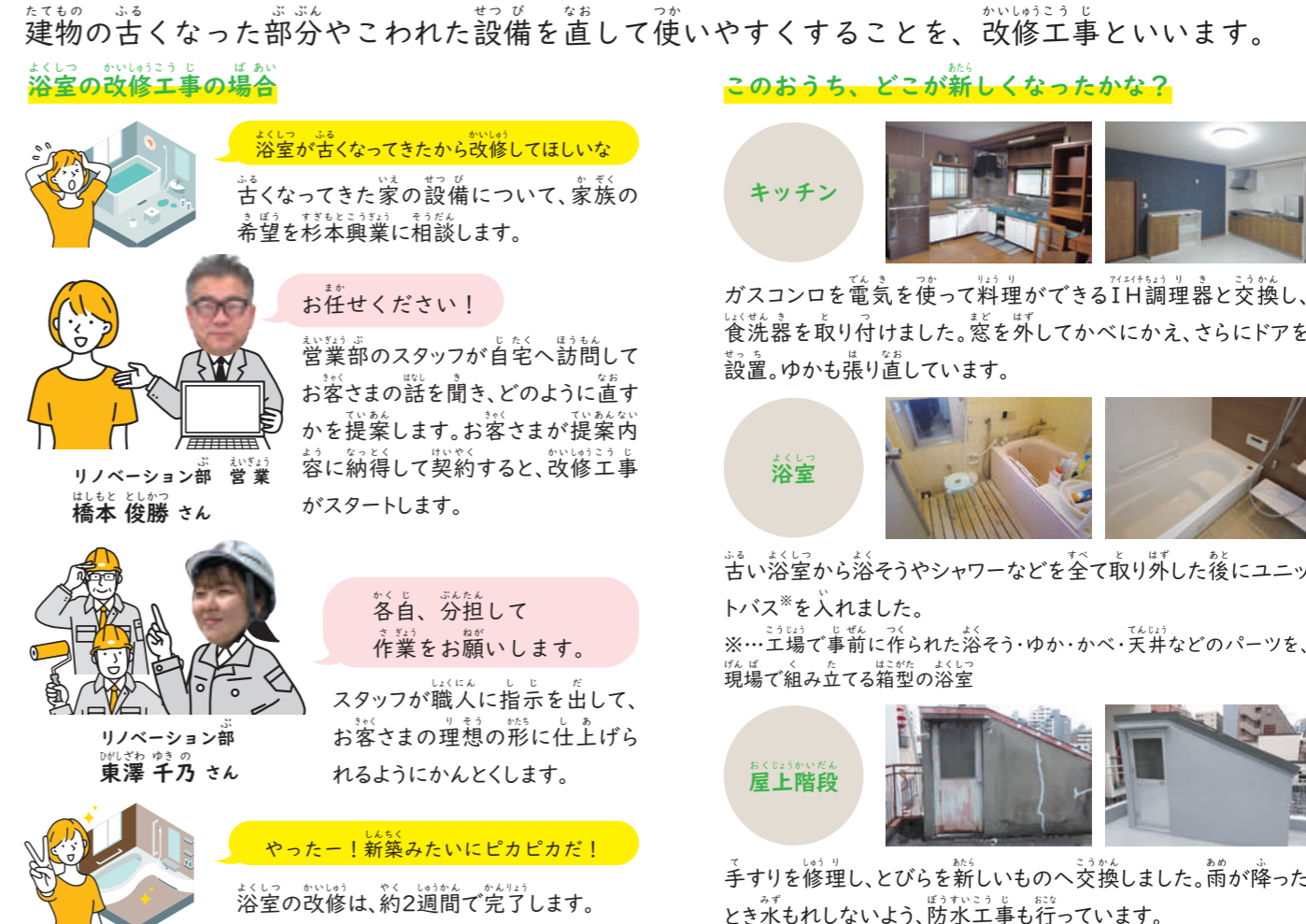


### 杉本興業がつくった建物



保育園や幼稚園、お店、工場、事務所、老人ホームなど、さまざまな建物を、さまざまな技術を持つ職人と協力しながらつくりあげます。

## 生活をもっと便利にするための改修工事の流れ





# 人と動物をつなぎすべての人々を幸せにする

## 株式会社ヨーバル

設立:2019年 従業員数:約75人  
足立区保木間1-33-11第46新井ビル102号  
TEL 03-5856-6908 / FAX 03-5856-6231



- 交流授業
- 職場見学
- 個別質問



## こんな仕事をしています。

アニマルセラピー事業として、ドッグ・キャットカフェの運営や、動物と一緒に地域の老人ホームや小学校などを訪問してセラピー活動を行っています。その他、訪問看護・介護ステーション、福祉用具事業所、居宅介護事業所、デイサービスなどを運営し、系列の病院と協力して患者の生活や環境をより良く整える仕事をしています。

## 働く人にインタビュー

看護師として訪問診療や訪問看護の仕事を、また、アニマルセラピストとして人と動物をつなぐ仕事をしています。動物とふれ合うことでいやされ、痛みや不安が和らぐことに興味を持ち、この仕事を選びました。患者さんが動物とふれ合いながら幸せそうに笑っている姿を見ると、仕事のやりがいを感じます。



看護師・アニマルセラピスト 久保 明子 さん

例えば...  
こんな人に向いているよ

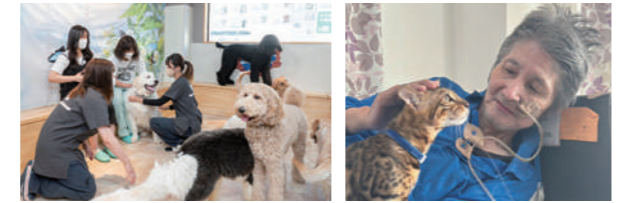
- 人と動物が好きな人
- 責任感がある人
- 優しい人

## アニマルセラピーってどんなもの？

アニマルセラピーとは、動物とふれ合って心をいやす活動や療法のことで、例えばアニマルセラピーに使われる犬(セラピードッグ)は、人に寄り添って高齢者や治療を必要とする患者の心や体の回復を助けます。

### AAA (Animal Assisted Activity) 動物介在活動

動物とのふれ合いを楽しむ活動で、レクリエーションが目的です。リラックス効果やストレス解消効果が期待できます。



### AAT (Animal Assisted Therapy) 動物介在療法

医師や看護師と一緒に専門的な治療の一つで、患者の心の安定や体の機能向上を目的としています。動物とふれ合うと「幸せホルモン」と呼ばれる「オキシトシン」が出て、不安が減ったり、痛みを感じにくくなったりするといわれています。

## どんな仕事をしているのかもっとくわしく知りたい



## ドッグカフェの一日を見てみよう

- 6:00 起床  
犬を起こし、はいせつさせます。「ワンツー」と声かけをすとはいせつします。
- 7:00 食事・身だしなみを整えるお手入れ  
犬にご飯を食べさせます。シャンプーや毛のブラッシングなどのお手入れをします。
- 9:00 カフェの準備  
カフェで提供する食べ物や準備や、店内の掃除を行います。
- 10:00 犬たちをカフェへ連れていきます。
- 10:15 開店  
お客さまへドリンクなどを提供し、犬とのふれ合いを楽しんでもらいます。接客の合間に犬の散歩へ行きます。
- 18:00 閉店  
店を片付けます。犬の散歩へ行きます。
- 20:00 食事・はいせつ  
犬にご飯を食べさせ、はいせつさせます。
- 21:00 就寝  
犬を寝かせます。



キャットカフェでのキャットセラピーも好評です。

お店の定休日は、ドッグランでのトレーニングや動物病院での検診など。老人ホームで施設の入居人とふれ合う日もあります。



コンサルティング

# 理想のライフスタイルの実現をサポート

Brand New Life Academy 株式会社

設立:2024年 従業員数:6人  
港区南青山3-1-36 青山丸竹ビル6F  
https://brandnewlifeacademy.com

- 交流授業
- 職場見学
- 個別質問



## こんな仕事をしています。

依頼者にコンサルティングやコーチングを行い、理想のライフスタイルの実現をサポートする会社です。コンサルティングでは、新しく事業を始めたい(起業をしたい)人の相談に乗り、問題解決に向けたアイデアを出します。コーチングでは、将来のライフスタイルにやんでいる人と話すことで、その人の「やりたいこと」を一緒に見つけ出します。

# 働く人にインタビュー

働き方や生き方などのライフスタイルになやむ人に、起業のサポートや、将来やりたい事と一緒に見つけ出すキャリアコーチングをしています。物事を広い視野で見ることや、「わくわく」する気持ちを大切にすることを心がけています。子どもも大人も自由に人生を切りひらいていける社会を目指しています。



代表取締役社長 ライフキャリアコーチ 中山 歩さん

例えば...  
こんな人に向いているよ

- 人から相談を受けることが多い人
- 理想の将来について話をするのが好きな人
- だれかのサポートをすることにやりがいを感じる人

# コンサルティングの流れを知りたい

依頼者から  
起業についての  
相談を受けます。

依頼者の「やりたいこと」が決まっていたら、それを実現させ、収益化(お金を得られること)ができるまでの具体的な進め方を一緒に考えます。

- どんな人が依頼者のお客さんになるかな?  
例えば、「ネイルサロン」を開きたいとしたら、お客さんの年齢層や好みなどを具体的に考え、商品やサービスの内容を決めます。
- お客さんにどうやって伝える?  
お店を知ってもらえるように、SNSやチラシの使い方などを考えます。
- どうすれば買ってもらえるかな?  
商品の価値をお客さんに伝えるためのスキルを高めます。

※Social Networking Serviceの略。InstagramやTikTok、YouTubeなどのこと

やりたいことが決まっていなかったら、依頼者の好きなことについて質問や声かけをして話を聞きながら、一緒に「やりたいこと」を見つけます。このかわり方をコーチングといいます。



依頼者同士が交流できる場もつくっています。

商品やサービスが売れ始めた後も、サポートしています。

- より売上げがアップするように計画を立てる。
- 新しい商品の企画や広め方を考える。

# ライフスタイルって何だろう?

ライフスタイルとは、「その人らしい生活のしかた」のことをいいます。

ライフスタイルには、  
次のようなものがふくまれます。

- 1日の時間の使い方
- 生活リズム(早寝早起きか)
- 好きな遊びや趣味
- 家族や友人との過ごし方など

例えば、一日の計画を立てると生活リズムが整いやすいです。自分のライフスタイルを見つめることは、「将来どんな自分になり、どんな風に働いて、生きていきたいか」を考えることにつながります。

# ライフキャリアコーチ 一日のスケジュールを知りたい

9:30 事務局とミーティング  
その日に開催する講座の内容について確認をします。

10:00 講座  
起業するための考え方などについて話をしたり、参加者同士でテーマについて話し合ったりします。



13:00 昼食  
講座の様子

14:00 コーチング  
将来のライフスタイルになやんでいる人の相談に乗ります。一人ずつ話を聞くこともあれば、複数の人から同時に話を聞くこともあります。



コーチングの様子

15:00 講座の準備  
翌日に行く講座の資料を準備します。

16:00 企画会議  
他の講師と一緒にイベントやセミナーの内容・役割分担などについて話し合います。

# エネルギーを届け、暮らしの当たり前を守っています

にっとう かぶしきがいしゃ  
日東エネルギー株式会社

創業:1942年 従業員数:528人  
足立区六木1-19-13  
TEL 03-3606-4411 / FAX 03-3606-4311  
https://www.nittoh-e.co.jp/



▲ホームページ

- 交流授業
- 職場見学
- 個別質問



## こんな仕事をしています。

東京都、埼玉県、千葉県、茨城県、栃木県、群馬県の1都5県でLPガスの製造・販売を行っている会社です。他にも都市ガス、電気、太陽光発電などのエネルギーを取りあついています。また、給湯器・ガスコンロなどのガス機器の販売や住宅のリフォーム、スーパーマーケット「ベニスーパー」の経営など、人々の暮らしをさまざまな方面から支えています。

## 働く人にインタビュー

お客さま対応やガス器具の売り上げ・入金処理、請求書の発行などを行う「営業事務」を担当しています。お金に関わる仕事なので、間ちがいがないように一つ一つていねいに確認することを心がけています。どんな仕事もだれかの役に立っています。「自分にできることは何か？」と考えながら、楽しく学んでください。

東京営業所 業務課 上松 彩音 さん



例えば...  
こんな人に向いているよ

- 協調性がある人
- ルールを守れて、責任感がある人
- コミュニケーションをとることが好きな人
- 人の役に立つ仕事をしたい人

## LPガスって何？

水を温めてお湯にしたり、料理をするときに使うガスコンロの火だったり、みなさんの身近なところで使われているエネルギーが「ガス」です。家庭用のガスにはLPガスと都市ガスの2種類があり、ガスを使っている家庭ではこの二つのうちのどちらかが使われています。LPガスは液体にしてボンベにつめることができるガスで、主な成分の名前から「プロパンガス」とも呼ばれています。LPガスを使っている家庭では、家の外にボンベが置かれているので、自分の家のガスはLPガスかどうか確認してみましょう。



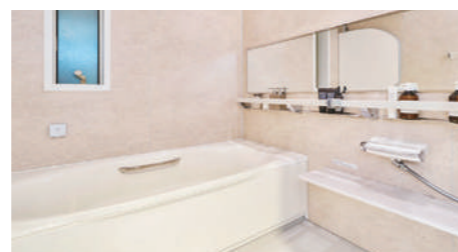
給湯器



LPガスボンベ



ガスコンロ



お風呂のお湯もガスでわかすことが多いです

## ガス会社にはどんなお仕事があるの？

### 製造・配送

ボンベの中にガスをつめるお仕事とトラックで家庭などに届けて中身が少なくなったボンベと交換するお仕事です。



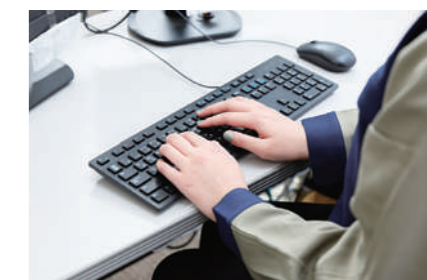
### 営業・管理

お客さまの家にいき、お湯が出ないなどの困りごとに対応します。また、ガスが安全に使えるように検査もしています。



### 事務

電話でお客さまの対応をしたり、書類の作成を行ったりすることで、会社のさまざまな仕事を支えています。



エネルン&あた丸  
YouTube動画



アニメーション動画で  
日東エネルギーの  
お仕事を紹介  
しています。



日東エネルギー  
公式キャラクター  
エネルン&あた丸

自分らしく安心して過ごせる毎日をお手伝い

社会福祉法人幸仁会 介護老人福祉施設

ケアホーム花畑

設立:2019年3月(創業:1996年12月)  
従業員数:105人

足立区花畑8-7-6  
TEL 03-5851-6100 / FAX 03-5851-7033  
https://hanahata.tokuyou.jp/



- 交流授業
- 職場見学
- 個別質問



こんな仕事をしています。

ケアホーム花畑は、介護が必要な高齢者が入所し、日常生活のサポートを受けながら生活する特別養護老人ホームです。さまざまな職種のスタッフが入居者さん一人一人の気持ちを大切にしながら、食事や入浴、着がえなど毎日の生活をお手伝いしています。地域交流イベントも開催し、地域に親しまれ、安心して過ごせる施設を目指しています。

働く人にインタビュー

子どものころ祖母のことが大好きだったので、祖母のような高齢者と関わる仕事がしたいと思い、この仕事を選びました。スタッフが心地よく働けるように環境を整えることが私の仕事です。スタッフに「この施設で働けて良かった」と言われるととてもうれしいです。明るく親しみやすい雰囲気を大切にしています。



施設長 村田 正則 さん

例えば...  
こんな人に向いているよ

- 話すことが好きな人
- 話を聞くことが好きな人
- おじいちゃん、おばあちゃんが大好きな人

どんな人が働いているの？

施設では、さまざまな職種のスタッフが働いています。

**介護士**  
入居者さんの身の回りのお世話をします。朝・昼・夕方・夜の時間に分かれて、交代しながら働きます。  
○ 食事や入浴、着がえ、移動のサポート  
○ レクリエーションの企画と実施  
○ ご家族への連絡や相談

**看護師**  
入居者さんの健康管理を行います。週に1回、医師による診察のサポートもします。  
○ 体温や血圧の測定 (バイタルチェック)  
○ 薬の管理  
○ 体調が急変した時の対応

**管理栄養士**  
入居者さんの健康維持や病気の予防のために、一人一人に合わせた食事の管理をします。  
○ 献立を立てる  
○ 食事のやわらかさの調整  
○ 行事に合わせた献立の企画

介護士の一日を見よう

<p><b>食事</b> 歩くことが難しい入居者さんには車いすを用意して、食堂へ移動します。ベッドから起き上がることが難しい入居者さんには、部屋で食事ができるように準備します。</p>	<p><b>朝の準備</b> 8:00 朝食/歯みがき/お風呂 12:00 昼食/歯みがき/お風呂 15:00 おやつ 18:00 夕食/歯みがき</p>	<p><b>お風呂</b> 朝昼に分かれて、お風呂に入るお手伝いをします。体を洗いながら、皮膚や体調の変化を確認します。</p>
<p><b>食事のあと</b> 歯みがきやトイレのお手伝いをします。</p>	<p><b>寝る準備</b> 21:00 就寝</p>	<p><b>自由時間</b> 入居者さん同士の会話の橋渡しや、買い物の付きそいなどをします。</p>

入居者さんが心地よく過ごせるための工夫

**郷土料理**  
楽しく食事ができるように、週に1回、全国各地の郷土料理を献立に取り入れています。秋田県のきりたんぼや沖縄県の海ぶどうなど、普段食べる機会が少ない料理が味わえます。

**アニマルセラピー**  
月に2回、訓練されたセラピー犬によるアニマルセラピーを行っています。アニマルセラピーとは、動物とふれあうことで、気持ちが明るくなったり、おだやかになったりする取り組みです。セラピー犬とふれあうと、多くの入居者さんが笑顔になって「かわいいね」「また来てね」と声をかけています。

**移動スーパー**  
週に1回、移動スーパーが来て、施設内で買い物ができます。お菓子、果物、おかず、パン、おにぎりなど、さまざまな商品が並びます。

**地域交流イベント・はちカフェ**  
月に1回、「はちカフェ」という地域交流イベントを行っています。「はちカフェ」はケアホーム花畑がある花畑8丁目の「8」にちなんで名付けられました。キッチンカーや地元野菜の販売などがあり、にぎやかな雰囲気の中で地域の人との交流を深めています。





# みなさんが豊かに暮らせるよう、地域発展のお手伝いをしています

あさひ しんようきん こ  
**朝日信用金庫**

設立:1923年(大正12年)8月  
従業員数:1,342人(2025年12月末現在)

本部/千代田区東神田2-1-2  
TEL 03-3862-0321  
<https://www.asahi-shinkin.co.jp>



▲ホームページ

- 交流授業
- 職場見学
- 個別質問



## こんな仕事をしています。

とうきょう あだちく てんぼ ちば さいたま てんぼ してん も  
東京(足立区に5店舗)・千葉・埼玉に64店舗の支店を持  
つ信用金庫です。地域住民の方やお店、会社から大切な  
お金をお預かりし、お金を必要とする地域の方々にお貸し  
することで、みなさんが住む街の応援団として地域の発展  
に取り組んでいます。



朝日信用金庫 × pannapitta



## 働く人にインタビュー

まどぐち こ きゃく こうざ かいせつ にゅうしゅっきん てつづ  
窓口に来られるお客さまの「口座開設」や「入金」などの手続  
きをしています。また、お金に関するさまざまな商品をお客さま  
に合わせて提案しています。お客さまにとって身近な存在となれ  
るよう、お客さまとの会話を大切にしています。



よしだ ありさ  
テラー 吉田 有紗さん

たとえば...  
こんな人に向いているよ

- 人とお話しすることが好きな人
- 人の役に立ちたい人
- 前向きな人



## 信用金庫ってどんな仕事をしているの？

### お金を預かる(預金)

個人のお給料や会社・  
お店などの売り上げ金  
を預かります。



預金

融資

### お金を貸す(融資)

家や車、機械など「買  
うためのお金」を必要  
としている個人・会  
社・お店にお金を貸し  
ます。



### 「信用金庫」と「銀行」は どちらがうの？

信用金庫は銀行とちが  
い、地域の人々が利用  
者・会員となってお金を  
出し合う「相互扶助」を  
目的としています。



かわせ



### お金を移動する(かわせ)

「ふりこみ」など、遠くにいる  
お客さまのところ(口座)にお  
金を移動させます。



## 信用金庫にはどんな種類の仕事があるの？

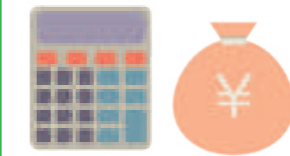
### 営業

地域のお客さまのと  
ころに行き、お金に  
まつわる困り事やな  
やみ事の相談にのり  
ます。



### 融資

お金を必要としている  
人に、使いみちに合わ  
せてお金を貸し出す提  
案をします。



### テラー

信用金庫の窓口で、お  
金の預かりや引き出し、  
税金の支払いやふりこ  
みの手続きをします。



### アドバイザー

将来に備えて、お金  
を増やしたり積み立  
てたりするアドバイ  
スをします。



## ? どんな取り組みを行っているの？

信用金庫は営業するエリアが決まっているため、地域に寄りそい、みなさん  
の暮らしをより良くするためのお手伝いを大切にしています。SDGsや地域  
のイベントのサポートなども重要な仕事です。



小学校で演奏会を開催しました



# ちいきひとやくた 地域の人役に立ちたい

かぶしきがいしゃ ちいきしんぶんしゃ  
**株式会社地域新聞社**

設立:1984年 従業員数:285人

八千代市勝田台北1-11-16 VH勝田台ビル5F  
TEL 0120-152-337 / FAX 047-486-0919  
https://chiikinews.co.jp/



▲ホームページ

- 交流授業
- 職場見学
- 個別質問



## こんな仕事をしています。

千葉県を中心に、身近なニュースやお店などを紹介するフリーペーパー『ちいき新聞』を作っています。他にも、Webや動画などで地域の魅力を届けたり、お店や会社の商品がたくさん売れるように広告を作ったりして、地域が盛り上がるためのお手伝いをしています。住んでいる人たちがあたたかくつながる地域社会を目指し、さまざまな活動をしています。



## はたらひと 働く人にインタビュー

反響の出る広告をお客さまに提案するためには勉強あるのみ。日ごろから世の中の動きや流行のチェックも欠かせません。広告にたくさん問い合わせがあったり、売り上げがのびて感謝されたら最高！ お客さまと仲良くなって、街で「長妻くん！」と呼んでもらえるとすごくうれしいですね。



エリア営業本部船橋支社 長妻 祥平 さん

たとえば...  
こんな人に向いているよ

- 営業……人と話すのが好き。目標に向けて努力できる人
- デザイナー……アイデアが豊富でユニークな発想ができる人



## しんぶん とど 新聞が届くまで

しゅざい 取材

みせ すてきなお店だな



聞きわしく  
聞かせて  
ください



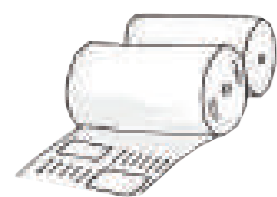
げんこうさくせい 原稿作成

きじ か 記事を書く



いんさつ 印刷

デザイナーが  
パソコンで  
記事や広告などの  
データを作る



こうせいしゃ 校正者が  
げんこう 原稿を  
チェック!

しわ はいそう 仕分け・配送

はいふ 配布



どくしゃ 読者の元へ

データを印刷工場へ。  
印刷し、新聞の形に



## ほか しごと 他にもいろいろな仕事があります

しゅざい 取材

記者は面白そうな出来事や役に立ちそうな情報を見つけいたら取材をし、記事を書きます。



こうせい 校正

漢字の間違ひはないか、分かりにくい表現はないか、などを細かくチェックします。



えいぎょう 営業

お店や会社がしたいことや、困っていることを聞いて広告の提案をします。



はいふ 配布

配布員が地図を見ながら担当する地区を回り、一軒一軒のポストに新聞を届けます。





# この本の使い方 ~先生方へ~

## 『発見たんけん』はこんな使い方ができます！

### 交流授業

交流授業 が付いている企業が対象

**当冊子掲載企業が直接学校を訪問します。**

交流授業とは、各学校に複数の企業が訪問し、お仕事紹介・ワークショップなどを行うものです。企業の決定から当日の進行までを、地域新聞社がお手伝いいたします。

詳しくはコチラ

### 職業人講話

**当冊子掲載企業の中から希望企業を伺い、職業人講話を実施します。**

### 企業への個別質問

個別質問 が付いている企業が対象

**生徒から出た質問を掲載企業に答えてもらえます。**

授業中に出た冊子掲載企業への質問について、地域新聞社が各企業とやり取りをして回答をとりまとめ、ご報告します。

### 職場体験・見学

職場見学 が付いている企業が対象

現地での職場体験・見学をご希望の場合は直接企業にご連絡ください。

## 『発見たんけん』の使い方Q&A

**Q1 交流授業と職業人講話の違いは何ですか？**

**A1** 交流授業は1グループ10人~20人のグループワーク中心で、一方的に話を聞くだけでなく、話し合いやさまざまな体験ができます。対して、職業人講話は希望する学年の全生徒に講師（企業人）1人~2人が行う仕事紹介などの講話が中心になります。

**Q2 交流授業の申し込み締め切りはありますか？**

**A2** 実施希望日の3か月以上前のご応募をお願いします。2026年度実施分は2026年9月30日までにお申し込みください。多数の場合、途中で締め切らせていただく場合がございます。

**Q3 希望の企業に来てもらえますか？**

**A3** 企業の指名は承れません。掲載されている全企業にお声がけをさせていただきます。学校の規模によって、受け入れ可能な企業数をご指定いただけます。

**Q4 どれくらいの企業数を呼べばいいかわかりません。**

**A4** 生徒15人~20人当たり、1企業が担当する場合があります。生徒数100人の場合5社~6社程度が目安ですが、学校の受け入れ態勢を考慮した上でご依頼ください。また、必ずしもご希望企業数が集まるとは限りません。ご了承ください。

**Q5 交流授業の時間はどれくらいかかりますか？**

**A5** 1コマ45分程度が目安です。1回の交流授業で2コマ実施する学校が多いです。その場合、生徒が教室を移動し、1企業の話をも2グループ聞くことができます。

2025年度は、小・中学校合わせて68校の交流授業を実施しました！！  
交流授業を行うことで、「働くこと」への理解が深まったと大変好評です。

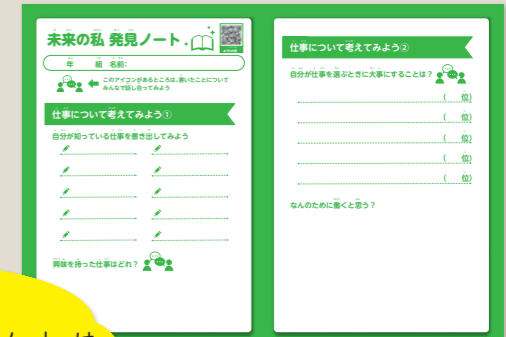
## 交流授業を取り入れてみませんか？

### 交流授業の流れ

- 1 「未来の私 発見ノート」に沿って、グループワーク・自主学習を行う。  
※事前に本誌の企業ページなどを読んでから行うとイメージしやすくなります。
- 2 参加する企業の担当者に聞いてみたいことを話し合い、交流授業に向けての事前準備を行う。



授業への取り入れ方の詳細は【活用の手引き】をご確認ください



「未来の私 発見ノート」は6~13ページにあります。

### 交流授業を実施

- 3 企業側主導のワークショップを実施。  
例)「実際の製品・サービスに触れてみよう！」  
「新商品を考えてみよう」「調理体験」など  
企業によってさまざまな内容の交流授業を行います。
- 4 授業後の感想や、企業の担当者から聞いたことを「未来の私 発見ノート」にまとめる。



調べた企業の担当者と交流

### 交流授業申し込みから実施までの流れ

右記応募フォームにて必要事項をご入力ください  
【実施希望日時など】

地域新聞社担当者から応募内容をヒアリング

地域新聞社が参加企業を募集

地域新聞社より学校へ  
参加企業名のお知らせ

学校より各企業へごあいさつメールを送付

学校が教室確保・時程作成・  
各企業と打ち合わせを実施

交流授業を実施

### ご応募はこちらから /

※2026年9月30日まで



質問項目に沿って、  
ご要望を  
ご入力ください。

<https://forms.office.com/r/eEgTkWQYwk>

お問い合わせ

株式会社 地域新聞社  
発見たんけん係

千葉県八千代市勝台台北1-11-16  
VH勝台ビル 5階  
TEL 047-485-1100 / FAX 047-486-0919  
hakkentanken@chiikinews.co.jp

メモ





【配布先】 足立区立小学校

企画協力/JLAA(一般社団法人 日本地域広告会社協会)

【発行】 株式会社 地域新聞社 千葉県八千代市勝田台北1-11-16 VH勝田台ビル5F

TEL 047-485-1100(代表) FAX 047-486-0919 <https://chiikinews.co.jp/>

東証スタンダード 証券コード【2164】

年 組

名前

本誌掲載の記事・写真・レイアウト・イラストなどの無断転写および複写を禁じます。