

発見たんけん埼玉県

わくわく
お仕事しらべ隊

2026年度 小学生版
さいたま市用



はじめに

わたしが暮らす埼玉県は、明治4(1871)年11月14日※旧暦に誕生しました。
ぜんこくなかでも晴れた日がとても多く、台風や大雨による被害が少ないため、暮らしやすい気候にめぐまれた県です。東京に働きに行く人が住む地域として多くの家が建ち、発展しました。この本では、私たちの日々の暮らしを支えている埼玉県内のさまざまな仕事を紹介しています。みなさんの周りにどんな仕事があり、それぞれどんな役割を果たしているのかを学習しましょう。「埼玉県には、こんな仕事があるんだ」と、今まで知らなかった新しい発見があるはずです。いろいろな仕事や職業について学ぶことは、将来、自分の進路を考えるヒントになるでしょう。



もくじ

さいたまけん 埼玉県ってどんなところ？	2
さいたまし さいたま市ってどんなところ？	3
ほんつかかたじどう この本の使い方～児童のみなさんへ～	4
みらいわたしほっけん 未来の私 発見ノート	6
かぶしきがいしゃ 株式会社タウ	14
とうきょうかいじょうにちどう 東京海上日動ベターライフサービス株式会社	16
みずたまいご みずたま介護ステーション	
かぶしきがいしゃ フルールウーノ株式会社	18
かぶしきがいしゃ クリーンシステム株式会社	20
かぶしきがいしゃちやうしまる 株式会社銚子丸	22
かぶしきがいしゃティーエスエース 株式会社T SACE	24
ふじくら 藤倉コンポジット株式会社	26
かぶしきがいしゃあかつきとうしこもん 株式会社暁投資顧問	28
いりょうほうじんしんこうかい 医療法人 新光会	
とだこうえんえきまえがんかいいん 戸田公園駅前眼科医院	30
こくさいこうぎょうかぶしきがいしゃ 国際興業株式会社	32
かぶしきがいしゃちいきしんぶんしゃ 株式会社地域新聞社	34
ほんつかかたせんせいがた この本の使い方～先生方へ～	36



? 埼玉県ってどんなところ？

さいたまけん とくちょう 埼玉県のあゆみ・特徴

いまま やく ねんまえの 1871 (めいし 4) 年に、廃藩置県 (藩をなくして県と府を置くこと) が行われました。このとき「埼玉県」と「入間県」が誕生。その後二つの地域が合わさって、今の「埼玉県」となりました。現在は 730 万人以上が住んでいる、全国で 5 番目に人口が多い県です。六つの高速道路と六つの新幹線が通っている、日本の中でも交通の要となる大切な場所です。

おも のうさんぶつ 主な農産物

資料：農林水産省「埼玉県の農林水産業の概要(令和6年度版)」

ほくぶ ちいき 北部地域

すいとう こむぎ 水稲、小麦、ネギ、カブ、エダマメ、まるけい や 丸系八つ頭、ユリ、植木

とうぶ ちいき 東部地域

すいとう こむぎ 水稲、小麦、コマツナ、キュウリ、日本ナシ、シクラメン

ちちぶ ちいき 秩父地域

キュウリ、イチゴ、シャクシナ、カボス、ブドウ、まゆ

せいぶ ちいき 西部地域

サツマイモ、ハウレンソウ、ノラポウナ、茶、ユズ、パンジー

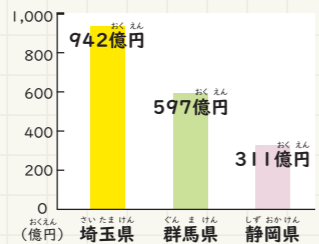
ちゅうおう ちいき 中央地域

ヨーロッパ野菜 (ピーツなど)、ブドウ、カーネーション

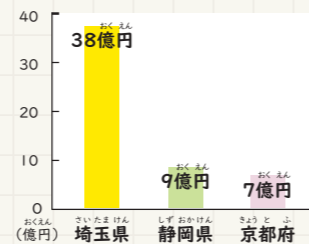
しゅっ がく ぜんこく い おも せいぞうひん れいわ ねんど 出荷額が全国1位の主な製造品(令和5年度)

資料：総務省、経済産業省「経済構造実態調査(製造業事業所調査)」の集計結果

アイス クリーム



せっく にんぎょう ひな人形

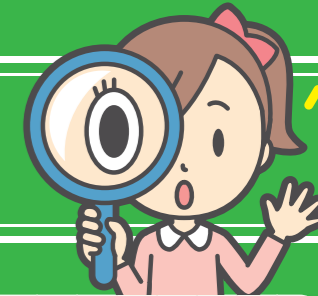


他にも、段ボール箱、ビスケット・干菓子類、中華めん、テニス・卓球・バドミントン用具なども1位です。

さいたまけん いち ちけい きこう 埼玉県の位置・地形・気候

かんとうへい や 関東平野にある、海に面していない内陸の県です。夏はむし暑く、冬は北西からのかわいた風がふく日が多いことが特徴。面積は約 3800km²で、全国で 39 位。山が約3分の1、残りの約3分の2が平地です。秩父山地から流れる荒川や、「坂東太郎」とも呼ばれる利根川などの川が流れています。

(※令和2年2月埼玉県調べ)



?? さいたま市ってどんなところ？

さいたま市のあゆみ

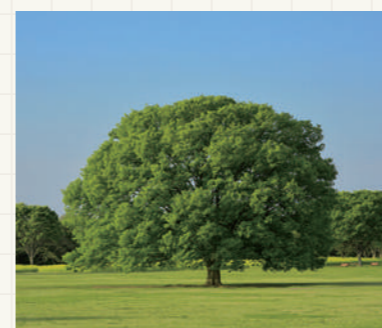
さいたま市は 2001 (平成 13) 年、浦和市・大宮市・与野市が合併して誕生しました。2003 (平成 15) 年には政令指定都市になり、九つの行政区 (西区・北区・大宮区・見沼区・中央区・桜区・浦和区・南区・緑区) を設置しました。2005 (平成 17) 年には岩槻市を編入して岩槻区を設置し、現在のさいたま市になりました。ひな人形づくりなどの「岩槻の人形」、盆栽の栽培が盛んな「大宮の盆栽」、うなぎが生息していた川や沼地が多く、名物となった「浦和のうなぎ」の三つが、さいたま市伝統産業に指定されています。

さいたま市ってこんなまち

さいたま市は、埼玉県の南東部に位置する県庁所在地です。新幹線6路線をはじめ、JRや私鉄など、さまざまな電車が集まり、交通の中心となる大切な場所です。市の人口は、令和6年9月に135万人を突破。市民からは、買い物など生活に便利なまちなどと評価され、暮らしに便利なまちとして発展しています。



し き 市の木



ケヤキ
大宮区の氷川神社の参道並木や、埼玉大通り(国道463号)の日本一長いケヤキ並木などが有名です。

(参考：さいたま市ホームページ)

し はな 市の花



サクラソウ
桜区の田島ケ原は、サクラソウの自生地として国の特別天然記念物に指定されています。

し かぼく 市の花木



サクラ
日本さくら名所100選に選ばれた大宮公園の桜や、与野公園の桜、玉蔵院のしだれ桜などが有名です。



この本の使い方 ~児童のみなさんへ~

この本には、埼玉県内で活動するさまざまな企業の仕事のことが書かれています。
自分の将来を考えるための参考に活用してみたいかがでしょう。

その企業がどんな会社なのか、また所在地や連絡先などが分かります。

フリーペーパー

地域の人の役に立ちたい
株式会社地域新聞社
設立:1984年 従業員数:285人
千葉県八千代市藤田台北1-11-16 VH藤田ビル5F
TEL 0477-52-337 / FAX 0477-486-0919
https://chikinews.co.jp/

交流執筆 職場見学 個別質問

こんな仕事をしています。
千葉県を中心に、身近なニュースやお店などを紹介するフリーペーパー『ちいき新聞』を作っています。他にも、Webや動画などで地域の魅力を届けたり、お店や会社の商品がたくさん売れるように広告を作ったりして、地域が盛り上がるためのお手伝いをしています。住んでいる人たちがあたたかくなつていく地域社会を目指し、さまざまな活動をしています。

働く人にインタビュー

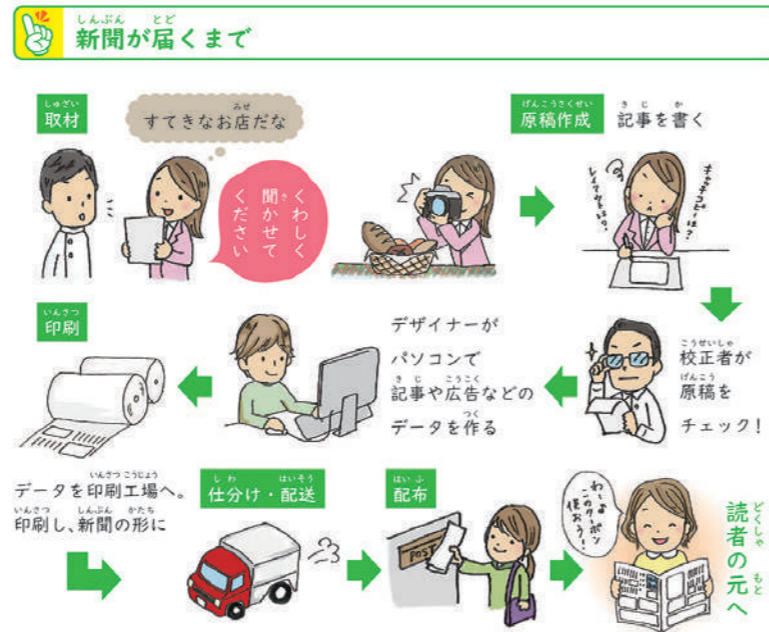
反響の出る広告をお客さまに提案するためには勉強あるのみ。日ごろから世の中の動きや流行のチェックも欠かせません。広告にたくさん問い合わせがあったり、売り上げがのびて感謝されたら最高！ お客さまと仲良くなって、街で「長妻くん！」と呼んでもらえるとすごくうれしいですね。

エリア営業本部船橋支社 長妻 祥平 さん



- 例えば...こんな人に向いているよ
- 営業……人と話すのが好き。目標に向けて努力できる人
 - デザイナー……アイデアが豊富でユニークな発想ができる人

どんなサービスを行っているのか、何を生産・販売しているのか、社会でどんな役割を果たしているのかなど、その企業について大まかにまとめています。



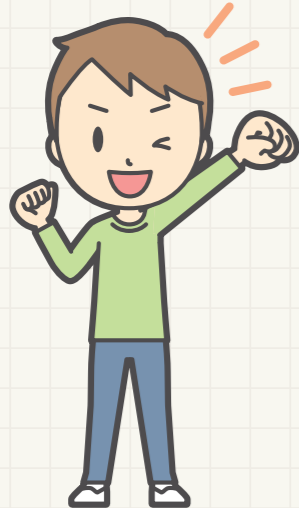
他にもいろいろな仕事があります

<p>取材</p> <p>記者は面白そうな出来事や役に立ちそうな情報を見つけたら取材をし、記事を書きます。</p>	<p>校正</p> <p>漢字の間違ひはないか、分りにくい表現はないか、などを細かくチェックします。</p>
<p>営業</p> <p>お店や会社がしたいことや、困っていることを聞いて広告の提案をします。</p>	<p>配布</p> <p>配布員が地図を見ながら担当する地区を回り、一軒一軒のポストに新聞を届けます。</p>

その企業で働く人たちの工夫や努力、仕事のやりがいなど、生の声を拾いました。

それぞれの仕事にはどんな人が向いているのか、企業の人の声に聞きました。

の各項目では、それぞれの企業について、もう少し詳しく説明しています。



未来の私 発見ノート













ねん 年 くみ 組 なまえ 名前:



このアイコンがあるところは、書いたことについて
みんなで話し合ってみよう

仕事について考えてみよう①

自分が知っている仕事を書き出してみよう

興味を持った仕事はどれ？



仕事について考えてみよう②

自分が仕事を選ぶときに大事にすることは？



.....	(位)
.....	(位)
.....	(位)
.....	(位)
.....	(位)

なんのために働くと思う？

仕事について考えてみよう③

この本で気になった仕事はどれ？

- ① **理由**
- ② **理由**
- ③ **理由**

友達の発表を聞いて気付いたこと、
感じたことを書いてみよう

この本を読んで知りたいと思ったこと、
気になったことを書いてみよう

未来の私につながるマナー

しっかりとあいさつをしよう



コミュニケーションの始まりである、あいさつ。気持ちの良いあいさつをすることは、良い第一印象を持ってもらう、会話のきっかけをつくる、などの役割があります。仕事では、周りの人に助けてもらうことがたくさんあります。そのためにも、周りの人に自分を知ってもらう第一歩として、しっかりと身に付けたい習慣です。

身だしなみに気を付けよう



身だしなみとは、相手に不快な思いをさせない服装や身なりのことです。シャツのボタンをしっかりとめる、くつのかかとをふまないなどはもちろんのこと、つめをのばしすぎない、顔をきれいに洗う、といった衛生面にも気を付けるようにしましょう。最後に鏡で、全身のチェックができるといいですね。

言葉づかいに気を付けよう



周りの人とのコミュニケーションをよりスムーズにするために大切なのが、言葉づかいです。常に相手の立場に立って、気持ちの良い言葉をつかうように心がけましょう。また、仕事において重要である「敬語」は、相手を尊重する気持ちを示し、人間関係を良好にします。日ごろから正しい使い方を意識して、生活してみましょう。

時間を守ろう



仕事をする上で最も大切なものの1つは「時間」です。時間が守れないと物事が順調に進まなかったり、信頼をなくしたりすることもあります。仕事は自分一人でやっているわけではないので、他の人のスケジュールにも影響してしまうかもしれません。常に時間に余裕をもって行動することを心がけましょう。

しっかりと話を聞こう



「聞く」ことは日常的に行っていると思いますが、人の話を聞くときは、内容を理解しながら聞いているかどうか大切です。また、適度な「うなずき」や「あいづち」も忘れずに。情報を聞きのがさないということはもちろん大切ですが、話している相手に「聞いてもらっている」という安心感をあたえることが大事で、仕事ではそれが大きな信頼関係へとつながります。


交流授業メモ

※仕事をする上でのやりがいや、気を付けていることをメモしよう

働く人に聞いてみたいこと 

聞いてみて分かったこと 

まとめ

話を聞いて気付いたこと、
感じたことをまとめてみよう 

チェックシート

A…良くできた B…普通 C…あまりできなかった

元気で明るいあいさつができた	A	B	C
身だしなみをきちんとできた	A	B	C
言葉づかいに気を付けることができた	A	B	C
時間を守れた	A	B	C
しっかりと話を聞くことができた	A	B	C

み ちか ひと し こと き
身近な人の仕事を聞いてみよう

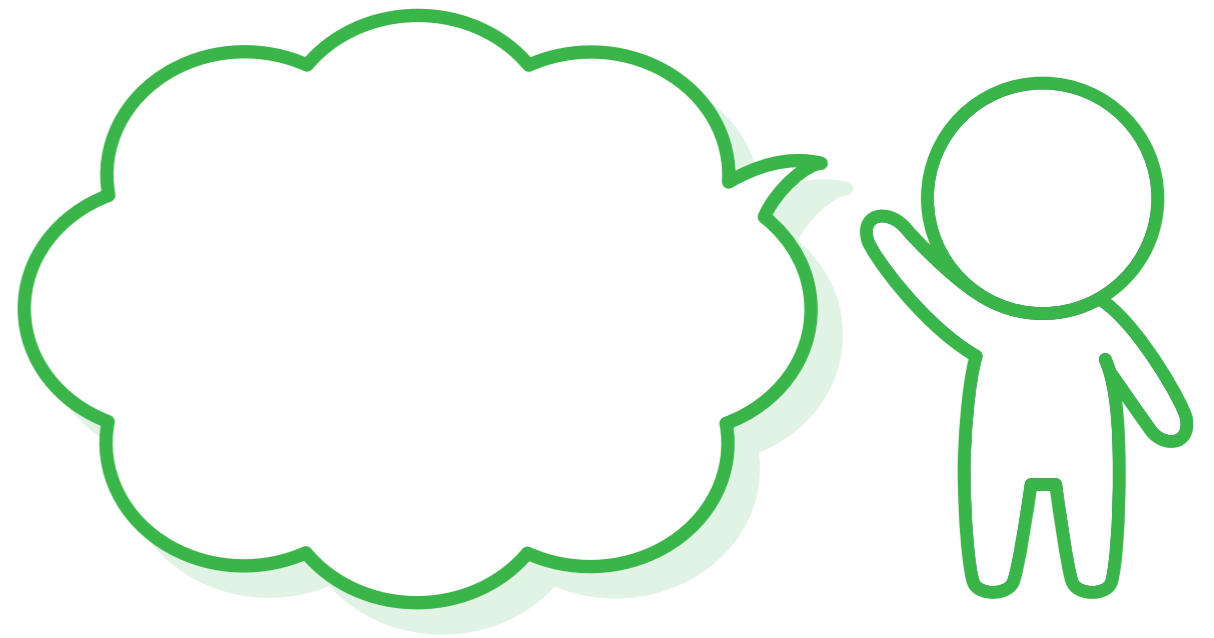


<small>な まえ しょくぎょう</small> 名前・職業	<small>き はな</small> 聞いたこと、話してくれたこと
<small>な まえ しょくぎょう</small> 名前・職業	<small>き はな</small> 聞いたこと、話してくれたこと
<small>な まえ しょくぎょう</small> 名前・職業	<small>き はな</small> 聞いたこと、話してくれたこと

はたら
働くことについて、
おも か
どう思ったか書いてみよう



しょうらい じ ぶん か
将来なりたい自分を書いてみよう



なりたい自分になるために
これからがんばること



がくしゅう とお き づ まな
学習を通して気付いたこと、学んだこと





こわれた車をよみがえらせて、地球環境を守る

株式会社タウ

設立:1997年6月(創業1996年)
従業員数:732人(グループ連結)

さいたま市中央区新都心11-2 LAタワー10F
TEL 048-601-0820 / FAX 048-601-0850
https://tau.co.jp/



▲ホームページ

- 交流授業
- 職場見学
- 個別質問



こんな仕事をしています。

事故や災害によりこわれてしまった車を「損害車」と呼びます。タウは損害車を買取り、再利用する会社です。損害車を再利用(リユース)すると、新しく車をつくるよりも多くのCO₂*1を減らすことができます。これは1台あたり、スギの木約150本が1年間に吸収するCO₂と同じくらいの量です。車を大切に作る技術で、環境を守ることに貢献しています。

*1…CO₂(二酸化炭素)は地球温暖化の原因にもなる「温室効果ガス」の一種



働く人にインタビュー

エンジンオイルや部品などの自動車製品を海外に販売しています。大学で学んだロシア語を生かしたいと思い、この仕事に就きました。さまざまな国や地域の人とやり取りをしますが、文化がちがっていても、信頼関係を築けると感じます。世界にはさまざまな考え方がありますが、それを知ることができて楽しいです。

海外事業部 文後 三樹 さん



例えば…
こんな人に向いているよ

- 車が好きな人
- 人と話すことが好きな人
- 人に喜んでもらうことが好きな人



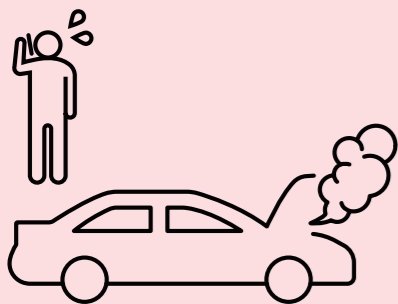
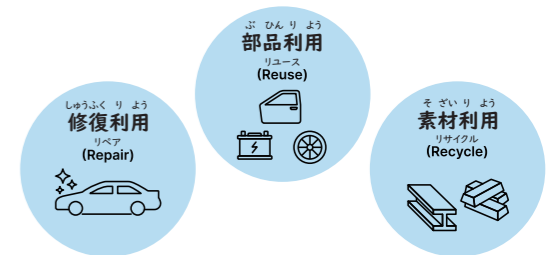
こわれた車を世界中で再利用するまでの流れ

損害車は、日本では価値が低いものとしてあつかわれることが多いです。しかし、海外には高品質な日本車を欲しい人がたくさんいます。タウはこれまで、損害車を世界120カ国以上へ販売してきました。こわれた日本の車が海外で生まれ変わり、ふたたび活やくしています。

カー・トリアージってなんだろう？

カー・トリアージとは、損害車をどのように使うのが良いかを考えることです。タウでは、この考え方にそって、より良い方法を選んで損害車を買取り取っています。

- 動かせる状態なら修理してまた使う(修復利用)
- 使える部品を外して他の車で使う(部品利用)
- 車として使えないなら素材をリサイクルする(素材利用)



営業部

豊富な車の知識とていねいな対応が大切です。

サービスセンター

フォークリフトを運転して損害車を移動させます。

販売部

車の知識に加えて語学力も必要なので、いろいろな国籍のスタッフがいます。

サービスセンター

車を買ってくれた方と直接会うため、毎日たくさんのお客さまと関わります。

海外で再利用

現地で修理された車が、ふたたび活やくします。

車がこわれる

車がこわれる原因は、交通事故や大雨による水没などです。

仕入れ

営業部のスタッフが全国へ行き、車のこわれ方を調べて値段を決め、買取ります。

買取りを依頼する人の車の販売店、保険会社、車の持ち主



輸送・管理

買取った車は売れるまで大切に保管・管理します。



販売

オークションサイト*2を使って、世界120カ国以上に車を販売します。販売部のスタッフが、お客さまと連絡を取ります。

*2…出品された商品に一番高い値段を付けた人が購入できる仕組み

輸送

車が売れたらお客さまのもとへ届けます。





ホームヘルパーが高齢者の自宅を訪問し、生活を支えます

東京海上日動ベターライフサービス株式会社 みずたま介護ステーション

設立:1996年 従業員数:2,245人(2024年度時点)

(本社)東京都世田谷区用賀4-10-5 世田谷ビジネススクエアビルズ42F
TEL 03-5717-1818 / FAX 03-5717-1844
(大宮)さいたま市中央区上落合9-1-6 Mビル3F TEL 048-851-5081 / FAX 048-851-5082
(南浦和)さいたま市南区南本町2-3-7 グレイス南本町ビル 3F TEL 048-710-8321 / FAX 048-866-0900
(北浦和)さいたま市浦和区北浦和3-8-15 光邦ビル4F TEL 048-753-9910 / FAX 048-753-9962
https://www.tnbls.co.jp/

交流授業

職場見学

個別質問



こんな仕事をしています。

みずたま介護ステーションでは、年を重ね、自分や家族だけでは日常生活を送ることが難しくなった高齢者の「訪問介護」を行っています。

ホームヘルパーが高齢者の自宅に行き、入浴やトイレの手伝い、掃除や洗濯などをして、高齢者を手助けします。



働く人にインタビュー

人と話すことが好きで、人と関わる仕事がしたいと思いこの仕事を選びました。介護の仕事は、困っている人の「やりたい」「なりたい」をサポートする仕事だと思っています。高齢者のこれまでの生き方とこれからの生き方を尊重できるようなケアを心がけています。



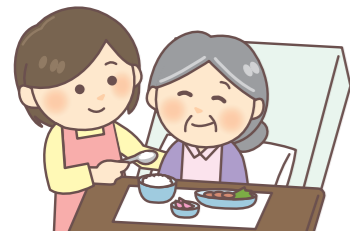
みずたま介護ステーション北浦和 大場 千南都 さん

例えば...
こんな人に向いているよ

- 人と話すことが好きな人
- 喜んでもらうことが好きな人

どうしたら介護サービスを受けられるの？

介護には多くの人手とお金が必要です。いざという時に困らないように、介護保険という制度があります。毎日の生活で高齢者に困り事が出たら、本人や家族が、地域に住む高齢者の生活をサポートするための支援窓口にご相談をします。



お手伝いスタート

契約をする

高齢者がどれくらいお手伝いが必要かを調査する(要介護認定)。

要介護認定の調査結果によって、介護保険を利用できる金額が決まる。

介護支援専門員が「どんな生活をしたいのか」を、本人や家族に聞く。

介護支援専門員が、お手伝いの内容の計画(ケアプラン)を立てる。

介護支援専門員とみずたま介護ステーションで、お手伝いの内容を話し合い、その後、本人や家族に説明をする。

※介護支援専門員は、ケアマネジャーとも呼ばれます

訪問介護ってどんなことをするの？

身体介護サービス
トイレや着がえ、入浴や食事のお手伝いなど、ホームヘルパーが直接高齢者の体にふれ、動作のサポートをします。

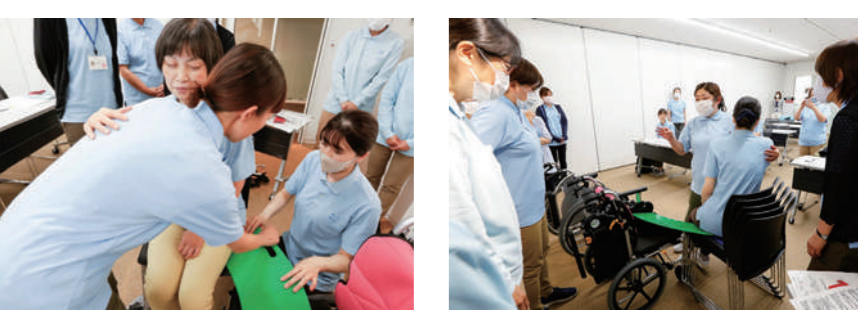
生活援助サービス
掃除や洗濯、食事の準備など、ホームヘルパーが高齢者の代わりに家事をします。

高齢者が困っていても、介護保険の対象にはならない頼みごともあります。そうした頼みごとには、みずたま介護ステーションでは「みずたまサービス」として、独自に実費で対応しています。たとえば、お墓参りやお孫さんの結婚式参加に付きそうなど、ご本人の行きたい気持ちをかなえることもできます。

ホームヘルパーはどんな勉強をしているの？

みずたま介護ステーションで働くホームヘルパーは、高齢者に安心していただくために、月に1回以上、次の内容を学ぶ勉強会に参加しています。

- ・おむつのかえ方
- ・お風呂の入れ方
- ・病気の特徴
- ・介護保険制度 など





葬儀

大切な人へのおもいをカタチに

かぶしきがいしゃ

フルールウーノ株式会社

創業:1978年 従業員数:236人

さいたま市浦和区領家7-5-3

TEL 048-831-9082 / FAX 048-831-8459

<https://www.fukushisousai.co.jp/>



▲ホームページ

交流授業

職場見学

個別質問



こんな仕事をしています。

人が亡くなったときに、家族や友人が集まって、お別れをする式を葬儀といいますが、フルールウーノでは、家族の希望にそってプランを提案し、疑問や不安を解消することで、安心して葬儀を行えるようにサポートしています。さみしさや深い悲しみなど、家族一人一人の気持ちに寄り添うことを大切に、心をこめて葬儀に取り組んでいます。



働く人にインタビュー

自分の家族の葬儀を経験したときに、この仕事の大切さと魅力を知り、葬祭プランナーとして働くことを決めました。ご家族ごとに希望するお別れの形はちがいます。だからこそ、お客さま一人一人とていねいにお話をして、「いいお葬式だった」と言ってもらえるように、精一杯取り組んでいます。



葬祭プランナー 丸山 梢さん

例えば...
こんな人に向いているよ

- 人と接することが好きな人
- 相手の気持ちを深く思いやり、気配りができる「おもてなしの心」がある人



家族葬ってなんだろう？

以前の葬儀は、通夜と告別式とで2日間行い、多くの参列者が集まる形式が一般的でしたが、最近は家族や親しい友人だけが参列する「家族葬」が増えています。家族葬では、おちついた雰囲気の中で参列者が心地よく過ごせるように、安心できる式場づくりを心がけています。



通夜とは？

通夜とは、家族や親族、友人が集まって、亡くなった方との最後の夜を過ごし、お別れの気持ちを表す場です。亡くなった方と共に夜通し過ごす慣習から、「通夜」と呼ばれています。

告別式とは？

告別式は通夜の翌日に行うことが多く、知人や仕事の関係者なども参列し、亡くなった方と正式に別れを告げる式のことで、お香をたく「焼香」や、花を供える「献花」などを通じて、最後のお別れをします。



お客さまのニーズに応えるために

大切な人を亡くしたときに、葬儀に関する手続きなどについて考えたり決めたりすることは、心身共に大変です。フルールウーノでは、いざというときに納得してお見送りができるよう、葬儀の疑問や不安を事前に相談できる窓口を設けています。



スタッフが大切にしていること

フルールウーノでは、「お客さまへの感謝」と「親孝行」の気持ちを大切にしています。ご遺族に寄り添ったサービスを提供することで、当社のキャッチコピーでもある【大切な人へのおもいをカタチに】を実行しています。「親孝行」という言葉は、「ユキヤナギ」の花言葉でもあります。「親孝行」を通じて、思いやりの心を大切にしています。





廃棄物収集運搬・処分

あ まえ かいてき せいかつ いじ
当たり前にある快適な生活を維持するために

かぶしがいしゃ
クリーンシステム株式会社

設立:1970年 従業員数:290人
さいたま市浦和区常盤5-2-18
TEL 048-831-4615 / FAX 048-831-4622
https://www.cls.co.jp/



- 交流授業
- 職場見学
- 個別質問



こんな仕事をしています。

家庭や会社のごみを集め、それらを分別して処理しています。主に埼玉県内のごみ収集を行っていますが、依頼に応じて関東一都六県で活動しています。一日平均100tのごみを集めているので、一日でも収集を休んでしまうとその分が残り、多くの人困ります。当たり前の生活を維持するための仕事を日々行っています。

働く人にインタビュー

私たちは主に、家庭や会社から出るごみの収集を行い、収集したごみを処分場へ運ぶ仕事をしています。この仕事の魅力は、みなさんが住んでいる街の衛生環境や景観の維持につながる、なくてはならない仕事ということです。さらに、お客さまから感謝のお言葉をいただくことが多く、とてもやりがいを感じます。



エコセンターやまぶき 関 佑考 さん

例えば...
こんな人に向いているよ

- コツコツと仕事に取り組める人
- いろいろな意見や情報を参考にできる人
- 自分の意志や考えて行動できる人
- たくさんの人と協力して何かをすることが好きな人

廃棄物処理の仕事とは ~資源リサイクル~

収集したごみのうち、資源ごみ（かん、ペットボトル、新聞、雑誌など）は専門の工場へ、燃やせるごみは各市町村の焼却施設に運び入れます。



いろいろな職種があります

- 車を運転してごみを集める **ドライバー**
- 働く人や車を管理する **運行管理者** や **安全衛生管理者**
- ごみを廃棄したい人と料金や作業の内容について打ち合わせをする **営業担当者**
- 各市町村への **申請・管理を行う担当者** など



仕事のやりがいや面白さを教えて！

感謝やお礼の言葉をいただけたとき

幼い子どもたちに絶大な人気のごみ収集車。運転して仕事をしていると、元気に手をふつてくれたり、「回収ありがとうございます！」と子どもたちが並んでお礼を言ってくれたりします。思いがけないうれしい出来事が多くて、仕事がとても楽しくやりがいを感じます。



実はたくさんの法律や基準が関わっていて、単純にごみを集めるだけではないんですよ！



EV パッカー車（電気で走るごみ収集車）が仲間入り！

CO2などの排出ガスを出さないEVパッカー車。電気で走るため、空気をよごしにくく、地球温暖化を防ぐことにつながります。





真心のおもてなしを大切にするグルメすし店

かぶしががいしゃちよう し まる
株式会社銚子丸

設立:1997年 従業員数:3,318人
千葉県千葉市美浜区浜田2-39
TEL 043-350-1266
https://www.choushimaru.co.jp/



- 交流授業
- 職場見学
- 個別質問



こんな仕事をしています。

すし銚子丸は、ただ「おすし」を提供するのではなく、お客さんにとって心に残る「良質な時間」を届けています。高品質な商品(Quality)を、笑顔と真心でスピーディーに提供(Service)し、清潔さ(Cleanliness)を保つことに取り組んでいます。このQSCを大切な約束とし、お客さんに喜んでもらうことを使命としています。



働く人にインタビュー

入社当時は、アジとイワシのちがいも分かりませんでした。酢飯の作り方や魚のさばき方、魚の種類ごとのしゅんや鮮度の見きわめ方などを一から覚えていき、座長(板場のリーダー)、料理長を経て店長になりました。スムーズにお店を営業できるように、常に従業員やお客さまの様子に気を配ることを大切にしています。



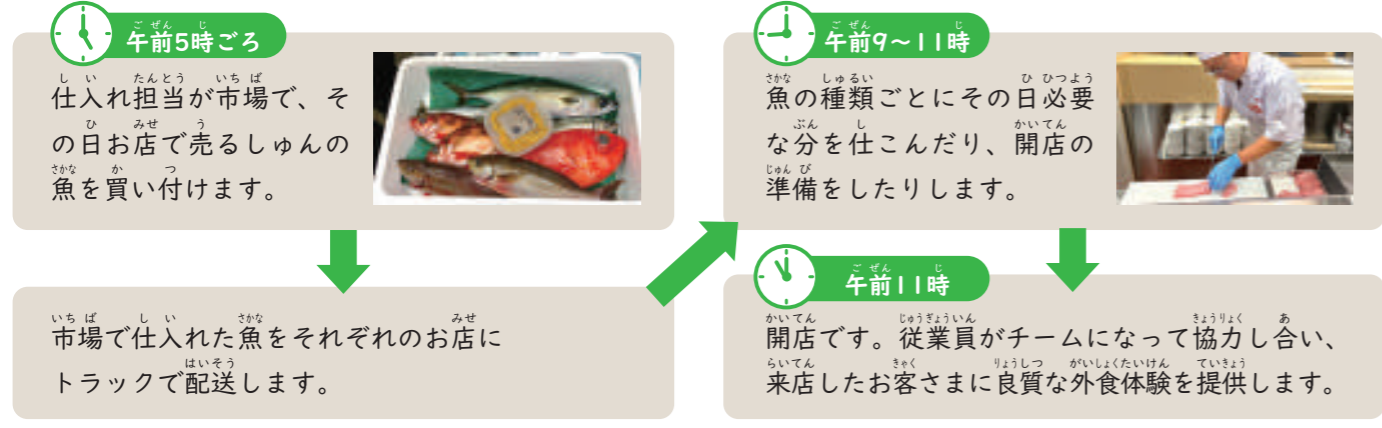
志津店店長 佐々木 直基 さん

例えば...
こんな人に向いているよ

- 人と話することが好きな人
- きれい好きな人
- ひたむきに頑張れる人

おすしがみんなに提供されるまで

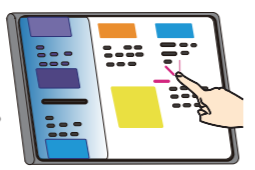
お店の運営は、お店で働く従業員を中心に、たくさんのパートナー企業の協力に支えられ、成り立っています。



より良いお店づくりのために (DX※推進)

タッチパネルで注文

- 注文受け付けの負担がへり、従業員が接客に集中できます。
- 商品を正確に、素早く提供できます。
- 注文データはメニュー開発に役立つほか、仕入れる数の参考にすることでフードロスへらすことにつながります。

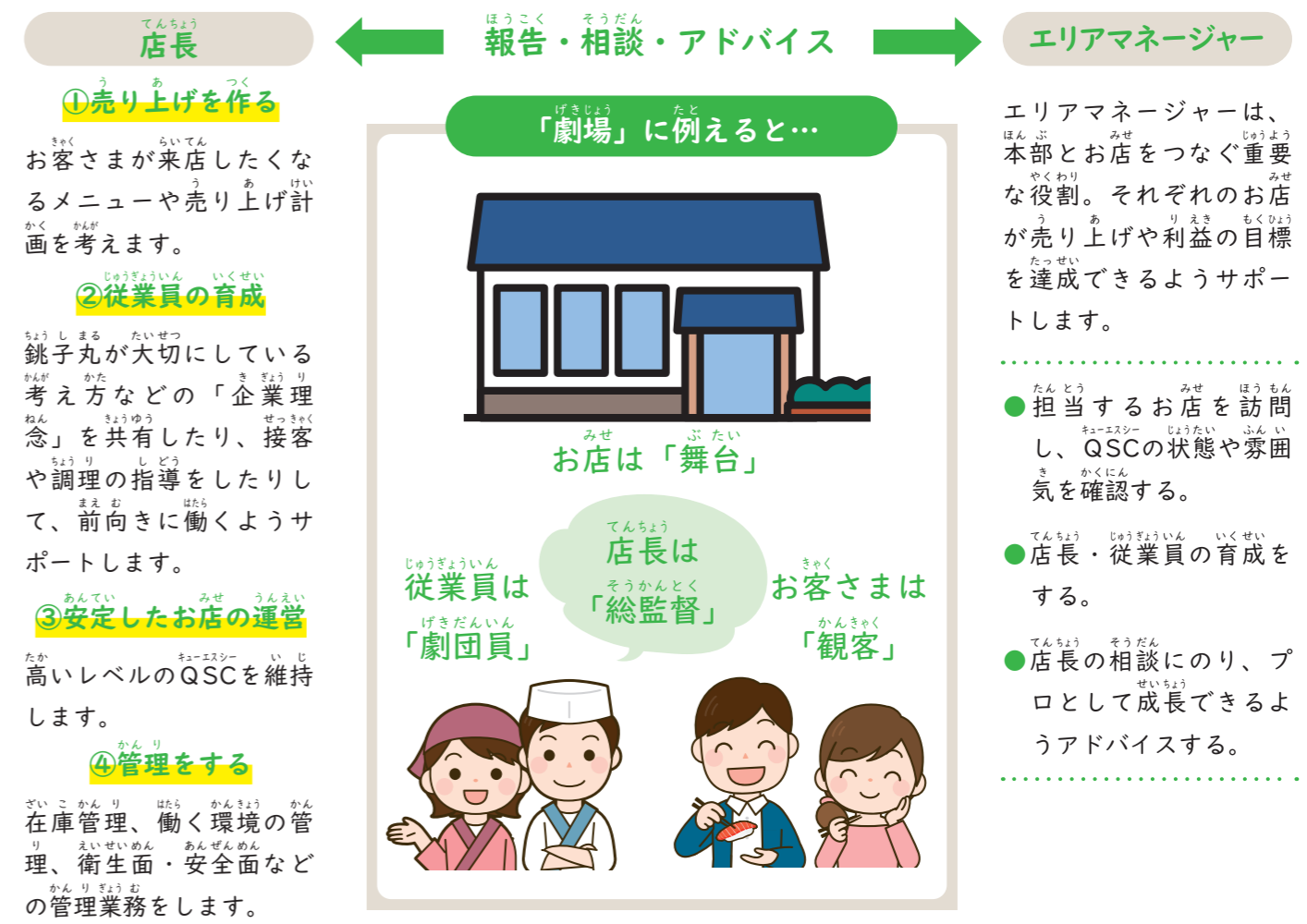


アプリでお知らせ

「本日のおすすめメニュー」やお得な情報、アプリを使って広くお知らせしています。



どんな仕事があるの？





その人らしく働ける仕事をいっしょにさがします

かぶしきがいしゃ ティーエス エース
株式会社 TSACE

設立:2022年11月 従業員数:330人

大宮事業所
さいたま市大宮区宮町1-114-1 ORE大宮ビル7F
TEL 048-662-9162 /
FAX 048-662-9163(大宮オフィス)
https://ts-ace.co.jp/



- 交流授業
- 職場見学
- 個別質問



▲ホームページ

こんな仕事をしています。

働きたい人と人手が足りない会社をつなぐ、人材紹介という仕事をして
います。人材とは、会社で働く人のことです。介護や保育など、専門の
知識や力が必要とされる職場に、働く人を紹介します。「ここで働きた
い」「こういう人に働いてほしい」というそれぞれの気持ちを大切に
しながら、どちらの希望にも合う出会いをサポートします。



働く人にインタビュー

介護の仕事を紹介するチームで、リーダーをしています。仕事の進
み具合を確認したり、メンバーの相談にのったりしています。転職
は人生の中でもとても大きな出来事なので、その人に合った仕事が
見つかるよう、ていねいにサポートしています。仕事が決まっ
た人や施設の担当者から感謝されると、やりがいを感じます。



大宮事業所 金澤 隆明 さん

例えば...
こんな人に向いているよ

- 人の役に立つことがうれしい人
- 人によく相談される人
- 人と話すことが好きな人



人材紹介って何？

人材紹介とは、働きたい人と会社をつなぐしくみのことです。働きたい人から「こんな仕事が
したい」「こういう働き方がいい」といった希望を聞き、それに合う会社を紹介します。会社
から「こんな人をさがしてほしい」と依頼されることもあります。



どんな会社に人材を紹介するの？

介護施設

高齢者や病気の人が安心して生活できるように、介護施設では利用者の人数に合わせてスタッフをそろえています。



保育園

共働きの家庭が多くなり、より多くの保育士さんを必要とする保育園が増えています。



給食センター

給食を必要とする保育園や介護施設が増え、献立を考える栄養士さんが必要とされています。



運送会社

お店や個人宅に荷物をとどける会社に、車を運転して荷物を運ぶドライバーを紹介しします。



こんな工夫をしています

一人が両方の話を聞く

「働きたい人」と「会社」の担当を分けずに、一人の担当者がどちらの話も聞きます。両方の気持ちをよく知ることで、行きがちがいが少なくなり、希望に合った紹介がしやすくなります。

ていねいに話を聞く

仕事の条件だけでなく、働きたい人の経験や生活のようすなどをていねいに聞きます。その人のことをくわしく知ることは、どんな職場なら続けやすいかを考える手がかりになります。

面接に同席

仕事を始める前の面接には、おたがいが話しやすいよう、担当者が同席することがあります。

入社後のフォロー

仕事を紹介して終わりではなく、入社した後も、仕事が順調に進んでいるか、困っていないか、ようすを確認します。



どんな人が人材紹介を利用しているの？

新しい仕事にチャレンジしたい人、お給料を上げたい人、短い時間だけ働きたい人、引っこしや子育てなどで生活が変わった人など、さまざまな人が仕事をさがしています。それぞれの人の希望を聞き、それに合った仕事を紹介することが、人材紹介の仕事です。



自動車から家電、精密機械まで、ゴム製品で社会をささえます

藤倉コンポジット株式会社

設立:1901年10月
従業員数:2,605人(2025年3月現在)

本社:東京都品川区西五反田8-4-13 五反田JPビルディング4F
岩槻工場:さいたま市岩槻区上野6-12-8
加須工場:加須市新利根1-4-4
TEL 03-5747-9444(本社) / FAX 03-5747-9781
https://www.fujikuracomposites.jp



▲ホームページ

- 交流授業
- 職場見学
- 個別質問



加須工場(左)、岩槻工場(右)

こんな仕事をしています。

藤倉コンポジットは、「暮らし」「ものづくり」「エネルギー」「いのち」「レジャー」の五つの分野で、さまざまなゴム製品を製造しています。ゴム製品は、機械などの振動を吸収したり、液体を密閉したりするという、大切な役割を担っています。加須工場では、ゴム製品をつくるために重要な工程の「ゴム練り」を担当しています。



働く人にインタビュー

工場生産した製品に不具合や欠点がないかを検査しています。父の影響で、幼いころからものづくりに興味がありました。お客さまに製品を届ける前に、大きな欠点を見つけられた時にやりがいを感じます。検査の時に少しでも気になることがあるときは、自分が納得するまで確認するように心がけています。



工業用品事業部 製造部 加須製造チーム 早乙女 奈穂さん

例えば...
こんな人に向いているよ

- 新しいものを作ることにワクワクする人
- プラモデル作りなど、ものづくりが好きな人
- 人とのかかわりを楽しめる人



どんなゴム製品を作っているの？



自動車の部品



救命いかだ



工場の機械に使われている部品



医療機器に使われている部品



製品づくりを支える「エンジニアリングセンター」

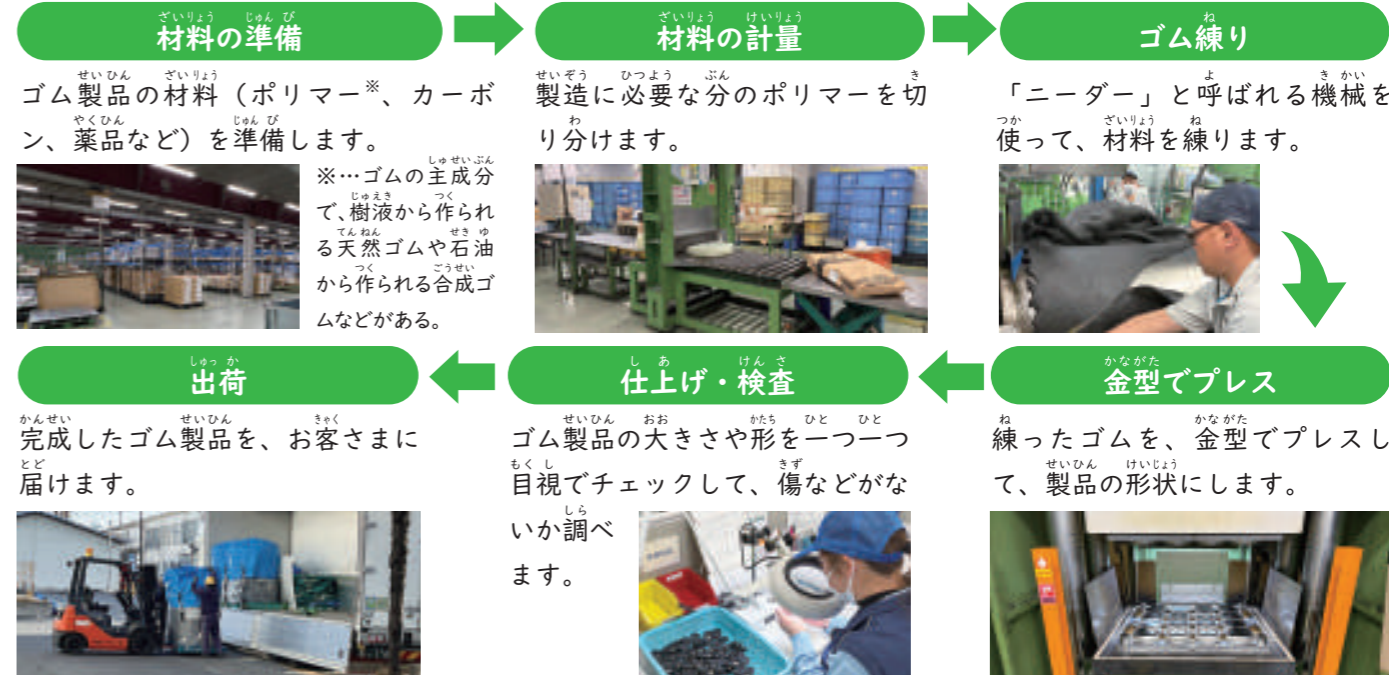
岩槻工場にあるエンジニアリングセンターでは、技術者が集まってゴムの性能を高める研究や、製造方法の検討をしています。



エンジニアリングセンターのとなりにある大きな池では、救命いかだの品質試験を行っています。船で事故などが起きた時に使用する救命いかだは、高い所から落としてもすぐにふくらんで使えるようになる必要があるため、実際に池に落として動作を確かめています。



ゴム製品ができるまで



環境を守るための取り組み

地球環境を守りながらものづくりをするために、工場内の電気は太陽光などの「再生可能エネルギー」を使用しています。また、加須工場では年に2回、工場の周辺地域の清掃活動も実施しています。





未来へのロードマップ相談やお金の使い方のサポートをします

株式会社暁投資顧問

設立:2011年10月 従業員数:5人
越谷市南越谷2-14-41 サンキャッスル南越谷205号室
TEL 048-999-6892 / FAX 048-999-6893
https://akatsuki-toushi.com/

- 交流授業
 - 職場見学
 - 個別質問
- ▲ホームページ



こんな仕事をしています。

お金の使い方や増やし方について、お客さんにアドバイスをする会社です。世の中には、株式や投資信託※など、さまざまなお金の運用方法があります。「いまの状況が相場にあっているか」「どんな時に、どう自分が動くといいか」などを分かりやすく説明します。実際にお金を預かって運用するのではなく、「お金のことでこまったときの相談役」のような存在です。

※複数の投資家からお金を集めて、資産運用のプロ(ファンドマネジャー)が運用する仕組み

働く人にインタビュー

株価はジェットコースターのように上がったり下がったりするので興味深く、「もっと知りたい」と思うようになりました。投資はさまざまなリスクがあります。このリスクをさけたら、効率的に資産を増やせるように準備をしたりするために、経済の情報を集めてお客さまにアドバイスをするのが私の仕事です。

取締役 本田 隆一郎 さん



例えば... こんな人に向いているよ

- 小さな挑戦を積み重ねることができる人
- 好奇心旺盛な人
- 世の中の仕組みに興味がある人

将来設計ってなんだろう? どうして大事なの?



将来設計とは、「自分はどんな大人になりたいか」を想像し、そのために今から何をすればいいかを考えることです。小学生の場合、どこに住んでどんな仕事をしたいか、お金はどれくらい必要かなどを想像します。そうすると目標がはっきりして、勉強や行動の理由が見えてきます。大人も同じように「これから何をしたいか」「そのためにお金がどれくらい必要か」を考えることが大切です。

お金は社会を流れる血液のようなもの

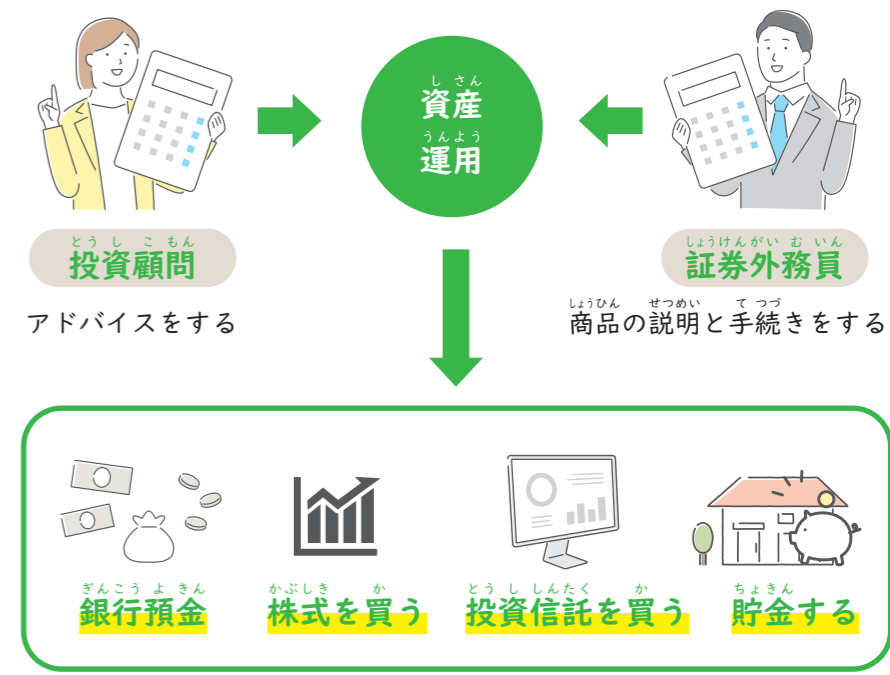
お金は、だれかが使うことで別の人の給与や売り上げになる、社会を流れる血液のようなものです。だからこそ、お金の流れを知ることは、世の中の仕組みを知ることにつながります。お金をためるだけでなく、少しずつ育てる資産運用は、自分の夢や家族を守る土台になります。



代表取締役 千竈 鉄平 さん

資産運用ってなんだろう?

資産運用とは、今持っているお金をしまっておくのではなく、将来のために少しずつ増やしていくことです。例えば銀行に預金をしたり、株式や投資信託を買ったりするなどの方法があります。ただ、資産運用には難しい言葉やルールがあり、失敗する心配もあります。そこでサポートするのが「投資顧問」という専門家です。



正しい知識 (Correct Knowledge) → 将来の安心 (Peace of Mind for the Future)



眼科

検査や治療などを通じて大切な目の健康と視力を守る

医療法人 新光会 戸田公園駅前眼科医院

設立:1991年 従業員数:約300人(法人全体)

戸田市本町4-14-24 ダイヤモンドビルⅡ 1F
TEL 048-747-9866 / FAX 048-710-4862
https://www.todako-en-eye.com/



▲ホームページ

交流授業

職場見学

個別質問



こんな仕事をしています。

新光会は、東京都・埼玉県・千葉県・新潟県で計15院の眼科医院を運営し、各地域の複数の小学校で視力検査を担当しています。医院では目の病気の診察や診断、治療を行い、手術にも対応しています。12歳までの子どもがなりやすい「近視」の進行をおさえる治療も行うなど、地域のみなさんの目の健康を支えている仕事です。



働く人にインタビュー

高校生の時、祖母の眼科受診に付きそったことをきっかけに目に関わる仕事に興味を持ち、視能訓練士になりました。患者さんのお困りごとに寄りそい、一人一人に合った眼鏡を提案して「ありがとう」と言われた時にやりがいを感じます。目はものを見る大切な器官です。外で遊ぶ時間を増やし、読書は30cm以上はなす、十分な睡眠を心がけて目の健康を保ちましょう。

視能訓練士 M.S さん

例えば...
こんな人に向いているよ

- ちょっとした変化に気づくのが得意な人
- コミュニケーションをとるのが好きな人
- 今まで知らなかった物事について、もっと知りたいと思う人



視力が落ちたら、どんな検査をするの？

目は、外から入ってきた光を受けて、色・形・明るさ・動きなどを認識する、物を見るための器官です。視力が落ちて物がぐっすり見えなくなると、目がピントを合わせようとすることで、目やその周りの筋肉がつかれてしまい、頭痛が起こることもあります。

もし、視力検査で「視力が落ちている」と言われたら...

1 眼科を受診します。

ピントを合わせる目の筋肉の働きを一時的に弱める目薬を差して、本来の視力はどのくらいかを検査します。

2 物の見え方など、目の状態をチェックします。

- 近視** 遠くの物がぼやけて見えて、近くの物は見えやすい状態
- 遠視** 近くの物がぼやけて見えて、遠くの物は見えやすい状態
- 乱視** 物がぶれて見える状態

3 眼鏡で視力を矯正します。

眼鏡をかけることで、黒板の文字が見えやすくなったり、目のつかれが減って勉強に集中しやすくなったりします。小学生の近視の場合は、目薬を使用して近視の進行をおさえる治療法もあります。

目の健康を守るためには

本やタブレットを見るとき

- 明るい部屋で見よう
- 目から30cmくらいはなして見よう
- 30分に1回は見るのをやめて、外の景色を見よう

普段の生活の中で

- 外で遊ぶ時間を増やそう
- 目が見えにくい、ゴロゴロするなど、いつもとちがうと感じたら、保護者と一緒に眼科に行こう



どんな職種の人が働いているの？

眼科医

患者さんを診察して、目の病気を診断、治療します。目の中にあるレンズ（水晶体）を取り除き、人工レンズを入れる手術なども行います。

看護師

眼科医の診察や手術のサポートをします。体温や血圧など、患者さんの状態をチェックしたり、不安を和らげたりするケアを行います。

視能訓練士

目の検査や目の機能を回復させるための訓練などを行います。患者さん一人一人に合った眼鏡選びのサポートもしています。

受付

来院した患者さんの受け付け対応や予約の管理、案内、会計などを担当します。



眼科で眼鏡やコンタクトレンズの相談をしよう

黒板の文字が見えにくい、本やタブレットを見ると目がかれる、目を細めて見ている、などのときは、視力が落ちているのかもしれませんが。眼科では、目の様子を調べて、その人に合った眼鏡の度数や、コンタクトレンズが使えるかどうかを考えます。物がぐっすり見えるようになることで、黒板や本が見やすくなり、勉強もしやすくなります。



バスでお客様の日常と安全を運ぶ

国際興業株式会社

設立:1940年 従業員数:2,200人

本社:東京都中央区八重洲2-10-3

【さいたま市内営業所】さいたま東営業所、西浦和営業所

https://5931bus.com/



▲ホームページ

- 交流授業
- 職場見学
- 個別質問



こんな仕事をしています。

東京都と埼玉県で900台以上のバスを運行しています。埼玉県内には路線バスを運行する営業所が6カ所あり、幅広いエリアで人々の暮らしを支えています。路線バスや観光バスの運行をする運輸交通事業のほか、ホテルなどの観光レジャー事業、さまざまな商品を販売する商事流通事業、不動産開発事業を手がけています。



働く人にインタビュー

バスの整備を担当しています。確実に整備をすることで、故障を防ぐことができます。バスは毎日たくさんのお客様を乗せて走行するので、小さな変化に気が付けるように注意しています。安全に運行できて、社会の安全を支えられるところに責任感やほこりを感じます。



工場員 岡田 典親 さん

例えば...
こんな人に向いているよ

- 運転士.....時間の管理が得意な人、慎重派の人
- 事務員.....サポートするのが好きな人、気配りができる人
- 工場員.....論理的に考えられる人、責任感が強い人



どんな人が働いているの？

路線バスは、運転士、事務員、工場員といった多くの人の力によって運行しています。お客様を乗せてバスを運転する運転士、運転士の健康をチェックし、運行の予定を立てる事務員、お客様の目には見えないところで車体の安全を守る工場員...。どれも快適で安全なバス運行には欠かせない、大切な仕事です。



運転士



事務員



工場員

大きなバスを運転し、お客様を安全かつ確実に、目的地まで送り届けます。お客様への案内や運賃の確認、車内や周辺状況の安全確認など、多くの仕事をしています。出発前の車両点検も大切な仕事です。

運転士の予定を管理したり、売り上げたお金の集計をしたりと、バスの安全な運行のサポートをしています。窓口では定期券や回数券の販売や、電話対応なども行っています。

厳しい安全基準で決められた点検を行います。異常が見つかった時には素早く対応し、故障や部品の消耗にも気を配ります。バスの安全を守る重要な仕事です。




毎日どんな仕事をしているの？

1 事務員が予定を立てます
事務員は、どの運転士がどの車両でどこを走るのか、予定を立てます。



2 出発前の確認
運行管理者が、体調やアルコール摂取の有無、免許証などを確認して運転士を送り出します。



3 運転士がバスを運行
運転士は時間割表を確認して、安全第1でお客様を目的地まで送ります。



4 工場員が車庫でバスを点検
工場員がバスを細かいところまで点検し、調子が悪いところは直します。



5 運転士が運行管理者に報告
運転士は運行中のできごとや道路の状況について、運行管理者に報告します。



6 お客様対応も大切です
事務員はお客様に、時刻や行き先の案内、定期券や回数券の販売もします。





ちいき ひと やく た 地域の人の役に立ちたい

かぶしきがいしゃ ち いきしんぶんしゃ
株式会社地域新聞社

設立:1984年 従業員数:285人

千葉県八千代市勝田台北1-11-16 VH勝田台ビル5F
TEL 0120-152-337 / FAX 047-486-0919

<https://chiikinews.co.jp/>



▲ホームページ

交流授業

職場見学

個別質問



こんな仕事をしています。

千葉県を中心に、身近なニュースやお店などを紹介するフリーペーパー『ちいき新聞』を作っています。他にも、Webや動画などで地域の魅力を届けたり、お店や会社の商品がたくさん売れるように広告を作ったりして、地域が盛り上がるためのお手伝いをしています。住んでいる人たちがあたたかくつながる地域社会を目指し、さまざまな活動をしています。



はたら ひと 働く人にインタビュー

反響の出る広告をお客さまに提案するためには勉強あるのみ。日ごろから世の中の動きや流行のチェックも欠かせません。広告にたくさん問い合わせがあったり、売り上げがのびて感謝されたら最高！ お客さまと仲良くなって、街で「長妻くん！」と呼んでもらえるとすごくうれしいですね。



エリア営業本部船橋支社 長妻 祥平 さん

たとえば...
こんな人に向いているよ

- 営業……人と話すのが好き。目標に向けて努力できる人
- デザイナー……アイデアが豊富でユニークな発想ができる人



しんぶん とど 新聞が届くまで

しゅざい 取材

みせ すてきなお店だな



聞かせて
くわしく
ください

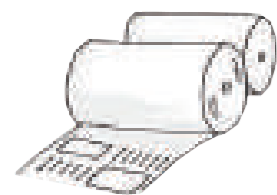


げんこうさくせい 原稿作成

きじ か 記事を書く



いんさつ 印刷



データを印刷工場へ。
印刷し、新聞の形に

しわ はいそう 仕分け・配送



はいふ 配布



読者の元へ



ほか 他にもいろいろな仕事があります

しゅざい 取材

記者は面白そうな出来事や役に立ちそうな情報を見つけたら取材をし、記事を書きます。



こうせい 校正

漢字の間違ひはないか、分かりにくい表現はないか、などを細かくチェックします。



えいぎょう 営業

お店や会社がしたいことや、困っていることを聞いて広告の提案をします。



はいふ 配布

配布員が地図を見ながら担当する地区を回り、一軒一軒のポストに新聞を届けます。





この本の使い方 ~先生方へ~

『発見たんけん』はこんな使い方ができます！

交流授業

交流授業 が付いている企業が対象

当冊子掲載企業が直接学校を訪問します。

交流授業とは、各学校に複数の企業が訪問し、お仕事紹介・ワークショップなどを行うものです。企業の決定から当日の進行までを、地域新聞社がお手伝いいたします。

詳しくはコチラ

職業人講話

当冊子掲載企業の中から希望企業を伺い、職業人講話を実施します。

企業への個別質問

個別質問 が付いている企業が対象

生徒から出た質問を掲載企業に答えてもらえます。

授業中に出た冊子掲載企業への質問について、地域新聞社が各企業とやり取りをして回答をとりまとめ、ご報告します。

職場体験・見学

職場見学 が付いている企業が対象

現地での職場体験・見学をご希望の場合は直接企業にご連絡ください。

『発見たんけん』の使い方Q&A

Q1 交流授業と職業人講話の違いは何ですか？

A1 交流授業は1グループ10人~20人のグループワーク中心で、一方的に話を聞くだけでなく、話し合いやさまざまな体験ができます。対して、職業人講話は希望する学年の全生徒に講師（企業人）1人~2人が行う仕事紹介などの講話が中心になります。

Q2 交流授業の申し込み締め切りはありますか？

A2 実施希望日の3か月以上前のご応募をお願いします。2026年度実施分は2026年9月30日までにお申し込みください。多数の場合、途中で締め切らせていただく場合がございます。

Q3 希望の企業に来てもらえますか？

A3 企業の指名は承れません。掲載されている全企業にお声がけをさせていただきます。学校の規模によって、受け入れ可能な企業数をご指定いただけます。

Q4 どれくらいの企業数を呼べばいいかわかりません。

A4 生徒15人~20人当たり、1企業が担当する場合があります。生徒数100人の場合5社~6社程度が目安ですが、学校の受け入れ態勢を考慮した上でご依頼ください。また、必ずしもご希望企業数が集まるとは限りません。ご了承ください。

Q5 交流授業の時間はどれくらいかかりますか？

A5 1コマ45分程度が目安です。1回の交流授業で2コマ実施する学校が多いです。その場合、生徒が教室を移動し、1企業の話が2グループ聞くことができます。

2025年度は、小・中学校合わせて68校の交流授業を実施しました！！
交流授業を行うことで、「働くこと」への理解が深まったと大変好評です。

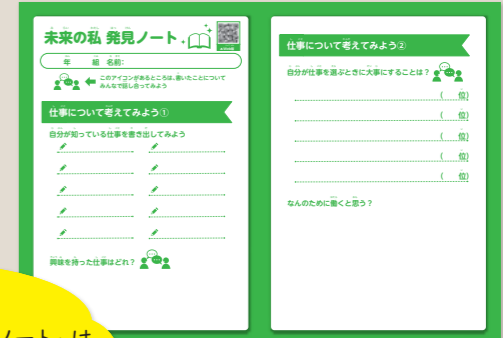
交流授業を取り入れてみませんか？

交流授業の流れ

- 1 「未来の私 発見ノート」に沿って、グループワーク・自主学習を行う。
※事前に本誌の企業ページなどを読んでから行うとイメージしやすくなります。
- 2 参加する企業の担当者に聞いてみたいことを話し合い、交流授業に向けての事前準備を行う。



授業への取り入れ方の詳細は【活用の手引き】をご確認ください



「未来の私 発見ノート」は6~13ページにあります。

交流授業を実施

- 3 企業側主導のワークショップを実施。
例)「実際の製品・サービスに触れてみよう!」「新商品を考えてみよう」「調理体験」など
企業によってさまざまな内容の交流授業を行います。
- 4 授業後の感想や、企業の担当者から聞いたことを「未来の私 発見ノート」にまとめる。



調べた企業の担当者と交流

交流授業申し込みから実施までの流れ

右記応募フォームにて必要事項をご入力ください
【実施希望日時など】

地域新聞社担当者から応募内容をヒアリング

地域新聞社が参加企業を募集

地域新聞社より学校へ
参加企業名のお知らせ

学校より各企業へごあいさつメールを送付

学校が教室確保・時程作成・
各企業と打ち合わせを実施

交流授業を実施

ご応募はこちらから /

※2026年9月30日まで



質問項目に沿って、
ご要望を
ご入力ください。

<https://forms.office.com/r/eEgTkWQYwk>

お問い合わせ

株式会社 地域新聞社
発見たんけん係

千葉県八千代市勝台台北1-11-16
VH勝台ビル 5階
TEL 047-485-1100 / FAX 047-486-0919
hakkentanken@chiikinews.co.jp



【後援】埼玉県教育委員会、さいたま市教育委員会

【配布先】さいたま市立小学校

企画協力/JLAA(一般社団法人 日本地域広告会社協会)

【発行】株式会社 地域新聞社 千葉県八千代市勝田台北1-11-16 VH勝田台ビル5F

TEL 047-485-1100(代表) FAX 047-486-0919 <https://chiikinews.co.jp/>

東証スタンダード 証券コード【2164】

年 組

名前

本誌掲載の記事・写真・レイアウト・イラストなどの無断転写および複写を禁じます。