

発見たんけん埼玉県

わくわく  
お仕事しらべ隊

2026年度 小学生版  
川口市用



# はじめに

わたしが暮らす埼玉県は、明治4(1871)年11月14日※旧暦に誕生しました。  
ぜんこくなかでも晴れた日がとても多く、台風や大雨による被害が少ないため、暮らしやすい気候にめぐまれた県です。東京に働きに行く人が住む地域として多くの家が建ち、発展しました。この本では、私たちの日々の暮らしを支えている埼玉県内のさまざまな仕事を紹介しています。みなさんの周りにどんな仕事があり、それぞれどんな役割を果たしているのかを学習しましょう。「埼玉県には、こんな仕事があるんだ」と、今まで知らなかった新しい発見があるはずです。いろいろな仕事や職業について学ぶことは、将来、自分の進路を考えるヒントになるでしょう。



## もくじ

さいたまけん 埼玉県ってどんなところ？	2
かわぐちし 川口市ってどんなところ？	3
ほんつかかたじどう この本の使い方～児童のみなさんへ～	4
みらいわたしほっけん 未来の私 発見ノート	6
かぶしきがいしゃ 株式会社タウ	14
かぶしきがいしゃ ベテリナリアンズシナジー株式会社	16
かぶしきがいしゃちやうしまる 株式会社銚子丸	18
あすかディーシーかわぐちかぶしきがいしゃ 飛鳥DC川口株式会社 (飛鳥ドライビングカレッジ川口)	20
ふじくら 藤倉コンポジット株式会社	22
かぶしきがいしゃあかつきとうしこもん 株式会社 暁投資顧問	24
こくさいこうぎょうかぶしきがいしゃ 国際興業株式会社	26
いりょうほうじんしんこうかいとだこうえんえきまえがんかいいん 医療法人 新光会 戸田公園駅前眼科医院	28
かぶしきがいしゃちいきしんぶんしゃ 株式会社地域新聞社	30
ほんつかかたせんせいがた この本の使い方～先生方へ～	32



# ? 埼玉県ってどんなところ?

## 埼玉県のあゆみ・特徴

今から約150年前の1871(明治4)年に、廃藩置県(藩をなくして県と府を置くこと)が行われました。このとき「埼玉県」と「入間県」が誕生。その後二つの地域が合わさって、今の「埼玉県」となりました。現在は730万人以上が住んでいる、全国で5番目に人口が多い県です。六つの高速道路と六つの新幹線が通っている、日本の中でも交通の要となる大切な場所です。

### 主な農産物

資料:農林水産省「埼玉県の農林水産業の概要(令和6年度版)」

#### 北部地域

水稻、小麦、ネギ、カブ、エダマメ、丸系八つ頭、ユリ、植木

#### 東部地域

水稻、小麦、コマツナ、キュウリ、日本ナシ、シクラメン

#### 秩父地域

キュウリ、イチゴ、シャクシナ、カボス、ブドウ、まゆ

#### 西部地域

サツマイモ、ハウレンソウ、ノラポウナ、茶、ユズ、パンジー

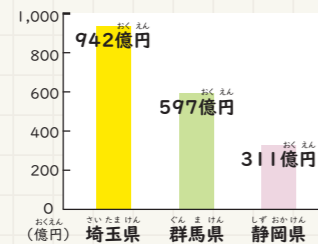
#### 中央地域

ヨーロッパ野菜(ピーツなど)、ブドウ、カーネーション

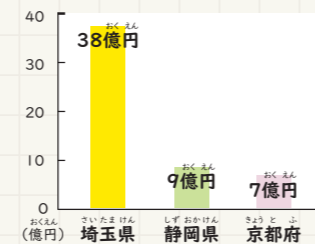
## 出荷額が全国1位の主な製造品(令和5年度)

資料:総務省、経済産業省「経済構造実態調査(製造業事業所調査)」の集計結果

### アイスクリーム



### 節句人形、ひな人形



他にも、段ボール箱、ビスケット・干菓子類、中華めん、テニス・卓球・バドミントン用具なども1位です。

## 埼玉県の位置・地形・気候

関東平野にある、海に面していない内陸の県です。夏はむし暑く、冬は北西からのかわいた風がふく日が多いことが特徴。面積は約3800km<sup>2</sup>で、全国で39位。山が約3分の1、残りの約3分の2が平地です。秩父山地から流れる荒川や、「坂東太郎」とも呼ばれる利根川などの川が流れています。

(※令和2年2月埼玉県調べ)



# ? 川口市ってどんなところ?

## 川口市のあゆみ

約2万年前、川口市の南部地域は海面下にありました。北東部には、新郷貝塚など多くの遺跡が残されており、海辺で生活を営んでいたことが分かっています。江戸時代中期以降、鋳物産業が技術の向上と需要の拡大によって盛んになりました。その後、川口町駅や新荒川大橋ができると鋳物作りのまちとして大きく発展。「鋳物の街川口」の名は全国に知られるようになりました。2011(平成23)年に鳩ヶ谷市と合併し、現在の川口市となりました。

## 川口市ってこんなまち

川口市は埼玉県の南端に位置し、荒川をはさんで東京に接しています。東京都心へのアクセスの良さもあり、人口と世帯数が増加し続け、現在の総人口は約60万人、総世帯数は約31万世帯と、県で2番目の規模になっています。三つの鉄道と三つの高速道路が通っていて、交通の利便性だけでなく広域物流にも大きな役割を果たしています。



## 市の花



テッポウユリ  
埼玉県体をきっかけに、1966(昭和41)年1月27日制定。市内で生産が盛んであり、明るく清純で、市民に広く愛されている花として決まりました。

## 市の木



サザンカ  
1974(昭和49)年7月1日制定。当時全国的に、樹木や草を植えて緑を増やすこと(緑化)が求められました。川口市にも緑化推進委員会が作られ、さらに市政施行40周年を記念して決められました。

(参考:川口市ホームページ)



# この本の使い方 ~児童のみなさんへ~

この本には、埼玉県内で活動するさまざまな企業の仕事のことが書かれています。自分の将来を考えるための参考に活用してみたいかがでしょう。

その企業がどんな会社なのか、また所在地や連絡先などが分かります。

**フリーペーパー**

**地域の人の役に立ちたい**  
株式会社地域新聞社  
設立:1984年 従業員数:285人  
千葉県八千代市藤田台北1-11-16 VH藤田ビル5F  
TEL 047-52-337 / FAX 047-486-0919  
https://chikinews.co.jp/

交流授業  
職場見学  
個別質問

**こんな仕事をしています。**  
千葉県を中心に、身近なニュースやお店などを紹介するフリーペーパー『ちいき新聞』を作っています。他にも、Webや動画などで地域の魅力を届けたり、お店や会社の商品がたくさん売れるように広告を作ったりして、地域が盛り上がるためのお手伝いをしています。住んでいる人たちがあたたかくなつていく地域社会を目指し、さまざまな活動をしています。

**働く人にインタビュー**

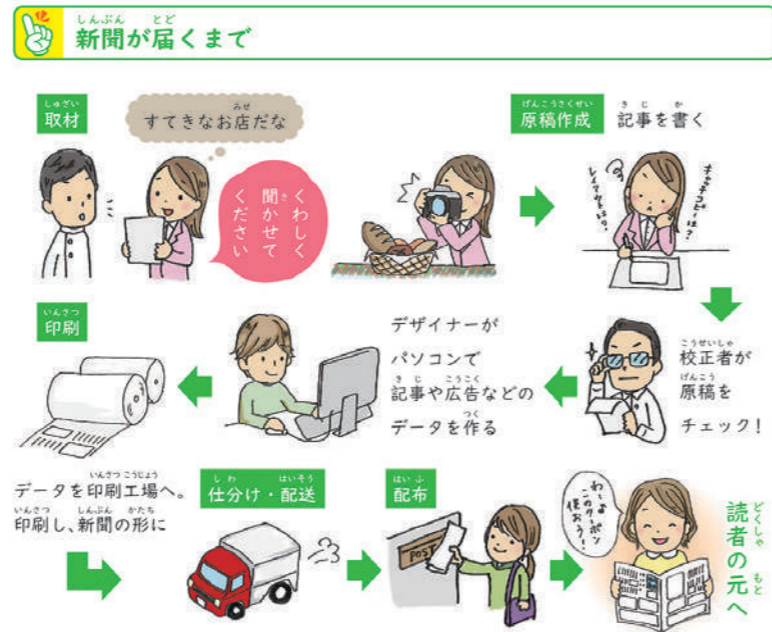
反響の出る広告をお客さまに提案するためには勉強あるのみ。日ごろから世の中の動きや流行のチェックも欠かせません。広告にたくさん問い合わせがあったり、売り上げがのびて感謝されたら最高！ お客さまと仲良くなって、街で「長妻くん！」と呼んでもらえるとすごくうれしいですね。

エリア営業本部船橋支社 長妻 祥平 さん

例えば...  
こんな人に向いているよ

- 営業……人と話すのが好き。目標に向けて努力できる人
- デザイナー……アイデアが豊富でユニークな発想ができる人

どんなサービスを行っているのか、何を生産・販売しているのか、社会でどんな役割を果たしているのかなど、その企業について大まかにまとめています。



**他にもいろいろな仕事があります**

**取材**  
記者は面白そうな出来事や役に立ちそうな情報を見つけたら取材をし、記事を書きます。

**校正**  
漢字の間違ひはないか、分りにくい表現はないか、などを細かくチェックします。

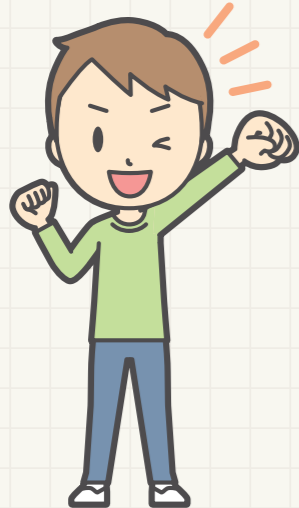
**営業**  
お店や会社がしたいことや、困っていることを聞いて広告の提案をします。

**配布**  
配布員が地図を見ながら担当する地区を回り、一軒一軒のポストに新聞を届けます。

その企業で働く人たちの工夫や努力、仕事のやりがいなど、生の声を拾いました。

それぞれの仕事にはどんな人が向いているのか、企業の人の声に聞きました。

の各項目では、それぞれの企業について、もう少し詳しく説明しています。



# 未来の私 発見ノート

Web版











ねん 年      くみ 組      なまえ 名前:



このアイコンがあるところは、書いたことについて  
みんなで話し合ってみよう

## 仕事について考えてみよう①

自分が知っている仕事を書き出してみよう

	.....		.....
	.....		.....
	.....		.....
	.....		.....
	.....		.....

興味を持った仕事はどれ？



## 仕事について考えてみよう②

自分が仕事を選ぶときに大事にすることは？



.....	( 位 )
.....	( 位 )
.....	( 位 )
.....	( 位 )
.....	( 位 )

なんのために働くと思う？

## 仕事について考えてみよう③

この本で気になった仕事はどれ？

- 理由**
- 理由**
- 理由**

友達の発表を聞いて気付いたこと、  
感じたことを書いてみよう

この本を読んで知りたいと思ったこと、  
気になったことを書いてみよう

## 未来の私につながるマナー

### しっかりとあいさつをしよう



コミュニケーションの始まりである、あいさつ。気持ちの良いあいさつをすることは、良い第一印象を持ってもらう、会話のきっかけをつくる、などの役割があります。仕事では、周りの人に助けてもらうことがたくさんあります。そのためにも、周りの人に自分を知ってもらう第一歩として、しっかりと身に付けたい習慣です。

### 身だしなみに気を付けよう



身だしなみとは、相手に不快な思いをさせない服装や身なりのことです。シャツのボタンをしっかりとめる、くつのかかとをふまないなどはもちろんのこと、つめをのばしすぎない、顔をきれいに洗う、といった衛生面にも気を付けるようにしましょう。最後に鏡で、全身のチェックができるといいですね。

### 言葉づかいに気を付けよう



周りの人とのコミュニケーションをよりスムーズにするために大切なのが、言葉づかいです。常に相手の立場に立って、気持ちの良い言葉をつかうように心がけましょう。また、仕事において重要である「敬語」は、相手を尊重する気持ちを示し、人間関係を良好にします。日ごろから正しい使い方を意識して、生活してみましょう。

### 時間を守ろう



仕事をする上で最も大切なものの1つは「時間」です。時間が守れないと物事が順調に進まなかったり、信頼をなくしたりすることもあります。仕事は自分一人でやっているわけではないので、他の人のスケジュールにも影響してしまうかもしれません。常に時間に余裕をもって行動することを心がけましょう。

### しっかりと話を聞こう



「聞く」ことは日常的に行っていると思いますが、人の話を聞くときは、内容を理解しながら聞いているかどうか大切です。また、適度な「うなずき」や「あいづち」も忘れずに。情報を聞きのがさないということはもちろん大切ですが、話している相手に「聞いてもらっている」という安心感をあたえることが大事で、仕事ではそれが大きな信頼関係へとつながります。


## 交流授業メモ

※仕事をする上でのやりがいや、気を付けていることをメモしよう

働く人に聞いてみたいこと 

聞いてみて分かったこと 

## まとめ

話を聞いて気付いたこと、  
感じたことをまとめてみよう 

## チェックシート

A…良くできた B…普通 C…あまりできなかった

元気で明るいあいさつができた	A	B	C
身だしなみをきちんとできた	A	B	C
言葉づかいに気を付けることができた	A	B	C
時間を守れた	A	B	C
しっかりと話を聞くことができた	A	B	C

み ちか ひと し こと き  
身近な人の仕事を聞いてみよう

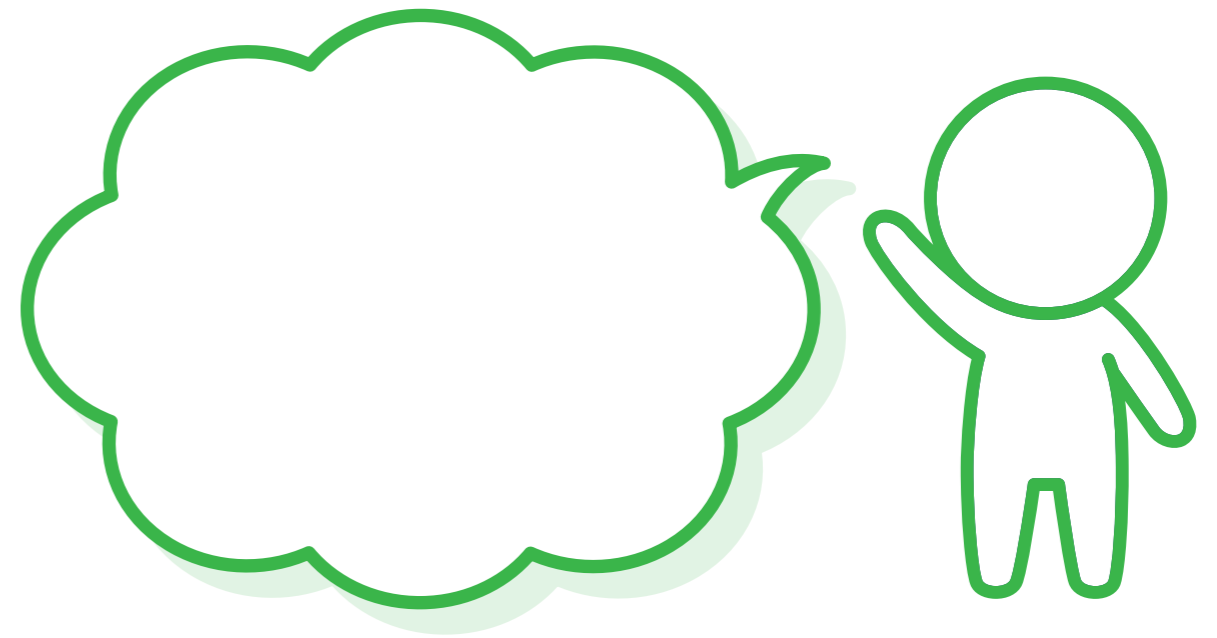


な まえ しょくぎょう 名前・職業	き はな 聞いたこと、話してくれたこと
な まえ しょくぎょう 名前・職業	き はな 聞いたこと、話してくれたこと
な まえ しょくぎょう 名前・職業	き はな 聞いたこと、話してくれたこと

はたら  
働くことについて、  
おも か  
どう思ったか書いてみよう



しょうらい じ ぶん か  
将来なりたい自分を書いてみよう



なりたい自分になるために  
これからがんばること



がくしゅう とお き づ まな  
学習を通して気付いたこと、学んだこと





# こわれた車をよみがえらせて、地球環境を守る

株式会社タウ

設立:1997年6月(創業1996年)  
従業員数:732人(グループ連結)

さいたま市中央区新都心11-2 LAタワー10F  
TEL 048-601-0820 / FAX 048-601-0850  
https://tau.co.jp/



▲ホームページ

- 交流授業
- 職場見学
- 個別質問



## こんな仕事をしています。

事故や災害によりこわれてしまった車を「損害車」と呼びます。タウは損害車を買取り、再利用する会社です。損害車を再利用(リユース)すると、新しく車をつくるよりも多くのCO<sub>2</sub>\*1を減らすことができます。これは1台あたり、スギの木約150本が1年間に吸収するCO<sub>2</sub>と同じくらいの量です。車を大切に作る技術で、環境を守ることに貢献しています。

\*1…CO<sub>2</sub>(二酸化炭素)は地球温暖化の原因にもなる「温室効果ガス」の一種



## 働く人にインタビュー

エンジンオイルや部品などの自動車製品を海外に販売しています。大学で学んだロシア語を生かしたいと思い、この仕事に就きました。さまざまな国や地域の人とやり取りをしますが、文化がちがっていても、信頼関係を築けると感じます。世界にはさまざまな考え方がありますが、それを知ることができて楽しいです。

海外事業部 文後 三樹 さん



例えば…  
こんな人に向いているよ

- 車が好きな人
- 人と話すことが好きな人
- 人に喜んでもらうことが好きな人



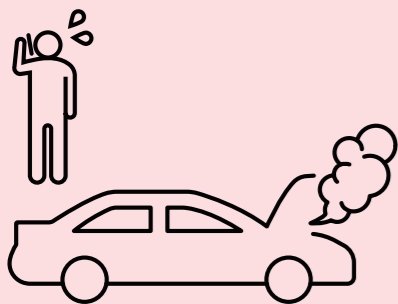
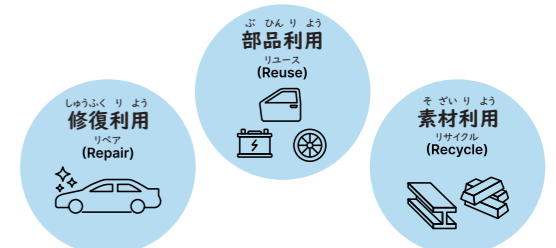
## こわれた車を世界中で再利用するまでの流れ

損害車は、日本では価値が低いものとしてあつかわれることが多いです。しかし、海外には高品質な日本車を欲しい人がたくさんいます。タウはこれまで、損害車を世界120カ国以上へ販売してきました。こわれた日本の車が海外で生まれ変わり、ふたたび活やくしています。

## カー・トリアージってなんだろう？

カー・トリアージとは、損害車をどのように使うのが良いかを考えることです。タウでは、この考え方にそって、より良い方法を選んで損害車を買取り取っています。

- 動かせる状態なら修理してまた使う(修復利用)
- 使える部品を外して他の車で使う(部品利用)
- 車として使えないなら素材をリサイクルする(素材利用)



### 営業部

豊富な車の知識とていねいな対応が大切です。

### サービスセンター

フォークリフトを運転して損害車を移動させます。

### 販売部

車の知識に加えて語学力も必要なので、いろいろな国籍のスタッフがいます。

### サービスセンター

車を買ってくれた方と直接会うため、毎日たくさんのお客さまと関わります。

### 海外で再利用

現地で修理された車が、ふたたび活やくします。

### 車がこわれる

車がこわれる原因は、交通事故や大雨による水没などです。

### 仕入れ

営業部のスタッフが全国へ行き、車のこわれ方を調べて値段を決め、買取ります。

買取りを依頼する人の車の販売店、保険会社、車の持ち主



### 輸送・管理

買取った車は売れるまで大切に保管・管理します。



### 販売

オークションサイト\*2を使って、世界120カ国以上に車を販売します。販売部のスタッフが、お客さまと連絡を取ります。

\*2…出品された商品に一番高い値段を付けた人が購入できる仕組み

### 輸送

車が売れたらお客さまのもとへ届けます。





# 国際水準のチーム医療をどうぶつの命に

## ベテリナリアンズシナジー株式会社

創業:2010年(設立:2011年) 従業員数:174人

川口市石神815  
TEL 048-229-7260(担当人事課)  
https://www.vsec.jp



▲ホームページ

交流授業

職場見学

個別質問

どうぶつの総合病院  
専門医療&救急センター

### こんな仕事をしています。

地域の動物病院では治療が難しい犬やねこを受け入れ、くわしい検査や手術など、高度な診療を行う動物の総合病院です。診察、診断、治療の際にはさまざまな部門のスタッフが連携をして、協力しながら医療を提供するチーム医療に取り組んでいます。次世代の獣医師育成に貢献することをめざし、教育施設としても機能しています。



### 働く人にインタビュー

幼いころから動物が好きで、獣医師が主人公のドラマを見てこの仕事にあこがれました。救急センターにはすぐに治療が必要な犬やねこが運ばれてきますが、いそがしいときこそ冷静さを心がけています。元気になってご家族のもとに帰っていく姿を見ると、とてもやりがいを感じます。



救急センター 獣医師 岡田 海人 さん

例えば...  
こんな人に向いているよ

- 動物が好きな人
- 物事を論理的に考えられる人
- 何かの原因をつき止めるのが好きな人



### どんな診療をしているの？

#### 診察



かかりつけの動物病院からの紹介状を参考に、獣医師が触診したり、飼い主へ質問したりして、症状の原因を探ります。

#### 検査



病気を見つけるため、採血をして調べる血液検査や、体内の様子を撮影するレントゲンやCT検査をします。検査結果をもとに、獣医師が診断をします。

#### 手術



けがをして緊急手術が必要だったり、こしの病気や脳しゅよう(脳の中にできるできもの)などで難しい手術が必要だったり、さまざまな手術を行います。動物の麻酔は難しく、麻酔専門の獣医師や看護師がいます。

#### 入院看護



命に関わる病気の犬やねこを助けるため、24時間体制で見守るためのベッド(ICUシート)があります。愛玩動物看護師は、診察内容を参考にしてお世話をします。※犬やねこなどの「ペット」のこと

#### 夜間・急患対応

朝9時から夜1時まで、すぐに治療が必要な犬やねこが運ばれてきます。夜間は「このまま様子を見ていいのか判断がつかない」という場合も受け入れ、ご家族の不安に寄りそいます。



### どんな人が働いているの？ どうしたらなれるの？

#### 獣医師



「内科」「外科」「神経科」「皮膚科」などの科に分かれ、それぞれ担当医がいます。大学の獣医学部で学び、獣医師の資格を取った後、病院で勤務しながら自分の専門性をみがぎます。

#### 愛玩動物看護師



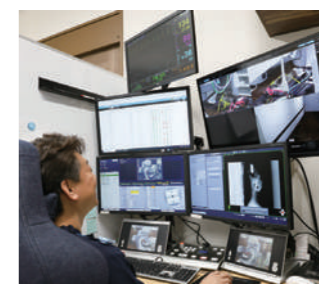
獣医師の診察や手術をサポートしたり、入院している動物のお世話をしたりする仕事です。専門学校や大学で動物の看護を学んだ後、国家試験を受けて資格を取ります。

#### 臨床検査技師



血液検査などをする仕事です。動物専門の資格はないため、臨床検査技師の資格を取った後、動物病院で勤務しながら動物の血液のあつかいについてトレーニングします。

#### 診療放射線技師



レントゲンなどの放射線を用いた検査や放射線治療を行います。放射線治療とは、目に見えない放射線を体内にあてて、がん細胞など病気の部位にダメージをあたえる治療です。動物専門の資格はなく、ベテランの診療放射線技師の技術を動物の放射線治療に役立てています。

#### 事務スタッフ

受け付けやお金の計算、病院外の人とのやりとりや備品管理などを行います。病院を運営していくための、縁の下の力持ちです。

まごころ たいせつ てん  
真心のおもてなしを大切にするグルメすし店

かぶしががいしやちよう し まる  
**株式会社銚子丸**  
設立:1997年 従業員数:3,318人  
千葉県千葉市美浜区浜田2-39  
TEL 043-350-1266  
https://www.choushimaru.co.jp/

-  ▲ホームページ
- 交流授業
- 職場見学
- 個別質問



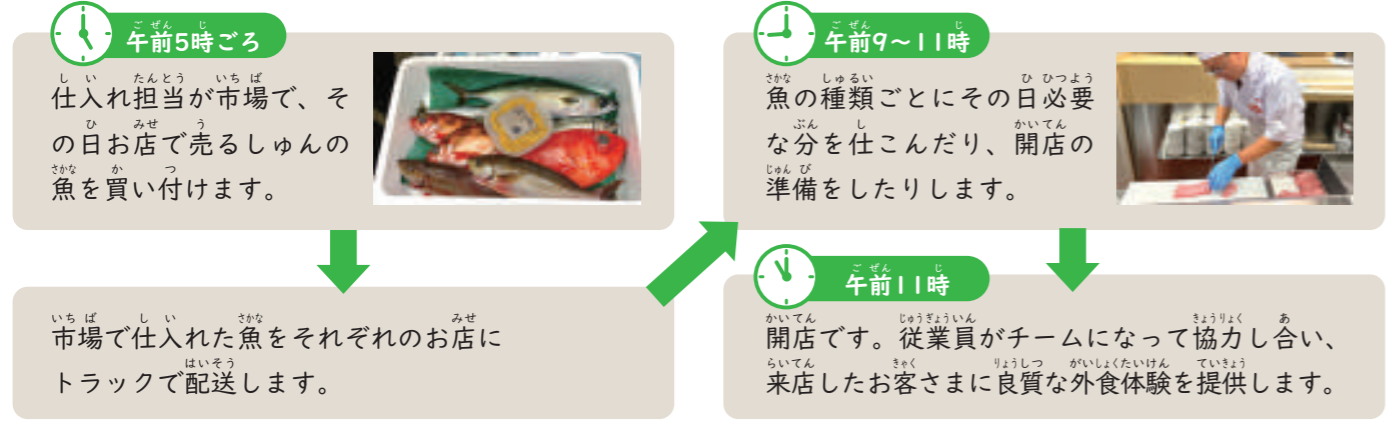
しごと  
こんな仕事をしています。

すし銚子丸は、ただ「おすし」を提供するのではなく、お客さんにとって心に残る「良質な時間」を届けています。高品質な商品(Quality)を、笑顔と真心でスピーディーに提供(Service)し、清潔さ(Cleanliness)を保つことに取り組んでいます。このQSCを大切な約束とし、お客さんに喜んでもらうことを使命としています。



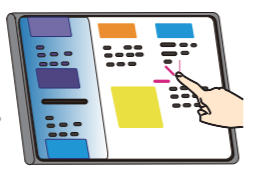
おすしがみんなに提供されるまで

お店の運営は、お店で働く従業員を中心に、たくさんのパートナー企業の協力に支えられ、成り立っています。



より良いお店づくりのために (DX※推進)

- タッチパネルで注文
- 注文受け付けの負担がへり、従業員が接客に集中できます。
  - 商品を正確に、素早く提供できます。
  - 注文データはメニュー開発に役立つほか、仕入れる数の参考にすることでフードロスをへらすことにつながります。



アプリでお知らせ  
「本日のおすすめメニュー」やお得な情報を、アプリを使って広くお知らせしています。



※…デジタル技術を活用して新たな価値を生み出すこと

はたら ひと  
働く人にインタビュー

入社当時は、アジとイワシのちがいも分かりませんでした。酢飯の作り方や魚のさばき方、魚の種類ごとのしゅんや鮮度の見きわめ方などを一から覚えていき、座長(板場のリーダー)、料理長を経て店長になりました。スムーズにお店を営業できるように、常に従業員やお客さまの様子に気を配ることを大切にしています。

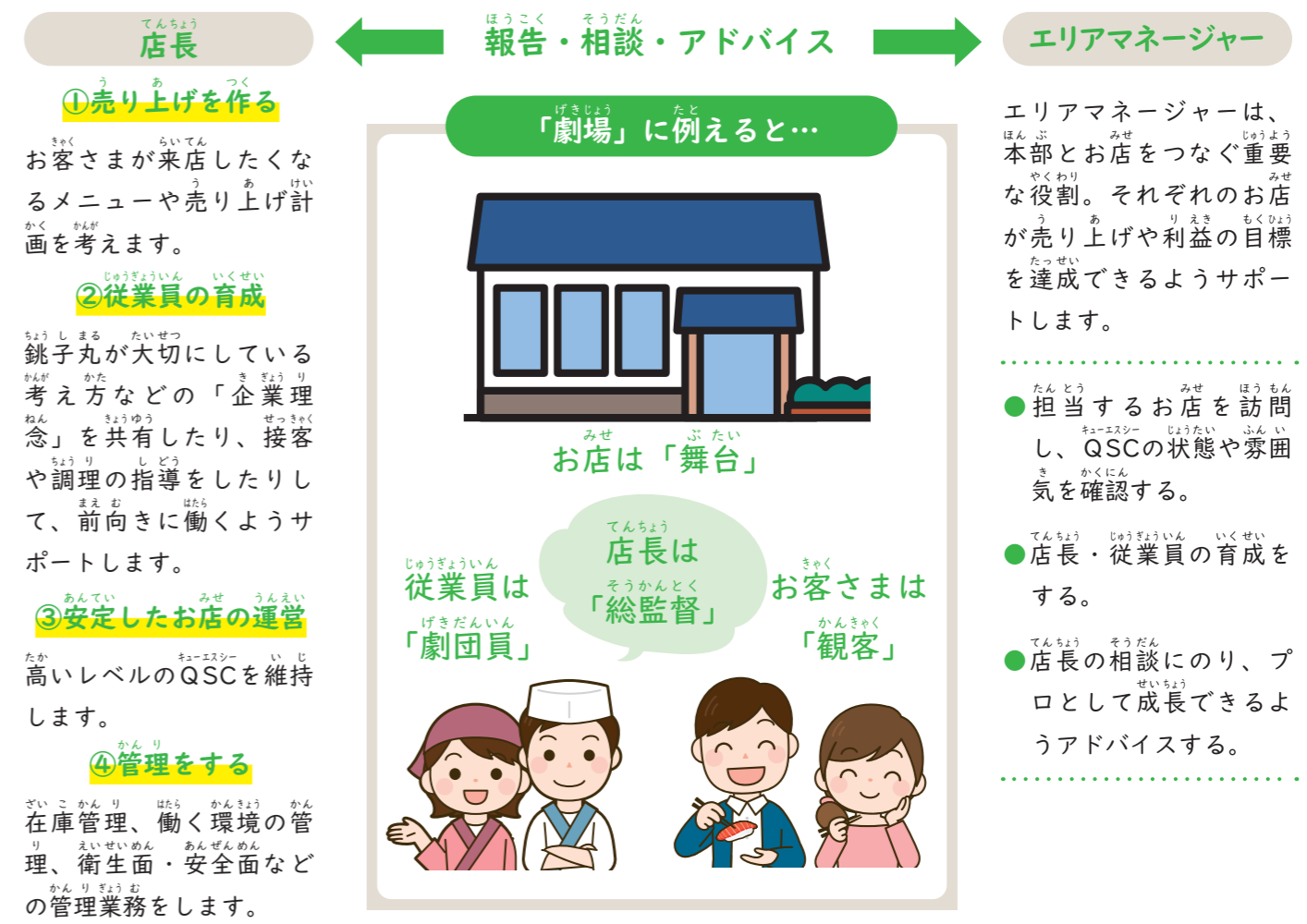


志津店店長 佐々木直基さん

例えば…  
こんな人に向いているよ

- 人と話をするのが好きな人
- きれい好きな人
- ひたむきに頑張れる人

どんな仕事があるの?



豊富な経験と知識で安全な車社会を実現

あすか ディーシー かわぐちかぶしがいしゃ  
**飛鳥 DC 川口株式会社**  
 (飛鳥ドライビングカレッジ川口)

設立:2009年 従業員数:83人  
 川口市川口2-17-5  
 TEL 048-252-2801(代表) / FAX 048-253-6231  
<https://www.aska-dnet.com/k/>

- 交流授業
- 職場見学
- 個別質問



こんな仕事をしています。

自動車やバイクの免許を取るためには、運転免許試験場でテストを受けて合格する必要があります。自動車教習所は、運転免許を取得するために自動車を運転する練習と、交通ルールなどの勉強をする施設です。すでに免許を持っている人に向けた講習も行い、地域の交通安全にも力を入れています。



働く人にインタビュー

人に教えることに興味があり、車の運転が好きだったので、この仕事を選びました。教習生のみなさんが、自動車の運転技術を練習して上達したり、「運転することが楽しい」と言ってくれたりすると、うれしいです。他の指導員の教え方などを参考にし、分かりやすい伝え方を日々研究しています。



教習指導員 横塚 匠 さん

例えば...  
 こんな人に向いているよ

- 社会の役に立ちたい人
- 人と話したり、教えたりするのが好きな人
- 車やバイクに興味がある人

教習車ってどんな車？

自動車教習所で運転の練習に使う車を、教習車といいます。初めての運転でも安全に走行できるような工夫がされています！

助手席にもブレーキがあります

通常は運転席の足元にあるブレーキですが、教習車には助手席にもブレーキがそなわっています。運転を教える指導員は助手席に乗り、危険を感じるとブレーキをふんで、事故を防ぎます。



ミラーにもひと工夫

指導員が乗る助手席からも安全確認ができるように、ルームミラーとサイドミラーには補助ミラーが付いています。



ルームミラーで真後ろの状況や後続車との距離感を、サイドミラーで横やななめ後ろの状況や曲がるときの巻きこみ確認をします。



あすか 飛鳥ドライビングカレッジ 川口の格好いい教習車！

自動車教習所の「指導員」について知りたい！



ベテラン指導員の廣瀬 さん

教習生に交通ルールと運転の技術を教える仕事です。一人一人に合わせた、ていねいな指導がモットー。技術はもちろん法律などの知識も必要です。

飛鳥ドライビングカレッジ川口の日

<p>7:00 <b>準備</b></p> <p>指導員は、担当する車両を洗って、教習生をおかえる準備をします。</p>	<p>8:05~19:55 <b>教習時間</b></p> <p>日によって、自動車の運転を教える「技能教習」と、交通ルールなどを教える「学科教習」のどちらかを担当します。</p> <div style="display: flex; justify-content: space-around;"> <div style="text-align: center;"> <p><b>技能教習</b></p> <p>教習所内を走る「所内教習」と、実際に町を走る「路上教習」があります。</p> </div> <div style="text-align: center;"> <p><b>学科教習</b></p> <p>交通ルールやマナーなど、専門的な知識を教えています。</p> </div> </div>	<p>20:00 <b>閉所</b></p> <p>使用した車両を車庫に入れて、書類を整理して翌日に備えます。</p> <p>※指導員は一日の中で早番、遅番のシフト制で働いています。</p>
--	---	---



ゴム製品の製造

自動車から家電、精密機械まで、ゴム製品で社会をささえます

藤倉コンポジット株式会社

設立:1901年10月  
従業員数:2,605人(2025年3月現在)

本社:東京都品川区西五反田8-4-13 五反田JPビルディング4F  
岩槻工場:さいたま市岩槻区上野6-12-8  
加須工場:加須市新利根1-4-4  
TEL 03-5747-9444(本社) / FAX 03-5747-9781  
https://www.fujikuracomposites.jp



- 交流授業
- 職場見学
- 個別質問



加須工場(左)、岩槻工場(右)

### こんな仕事をしています。

藤倉コンポジットは、「暮らし」「ものづくり」「エネルギー」「いのち」「レジャー」の五つの分野で、さまざまなゴム製品を製造しています。ゴム製品は、機械などの振動を吸収したり、液体を密閉したりするという、大切な役割を担っています。加須工場では、ゴム製品をつくるために重要な工程の「ゴム練り」を担当しています。

## 働く人にインタビュー

工場生産した製品に不具合や欠点がないかを検査しています。父の影響で、幼いころからものづくりに興味がありました。お客さまに製品を届ける前に、大きな欠点を見つけられた時にやりがいを感じます。検査の時に少しでも気になることがあるときは、自分が納得するまで確認するように心がけています。



工業用品事業部 製造部 加須製造チーム 早乙女 奈穂さん

例えば...  
こんな人に向いているよ

- 新しいものを作ることにワクワクする人
- プラモデル作りなど、ものづくりが好きな人
- 人とのかかわりを楽しめる人

## どんなゴム製品を作っているの？

自動車の部品

救命いかだ

工場の機械に使われている部品

医療機器に使われている部品

## 製品づくりを支える「エンジニアリングセンター」

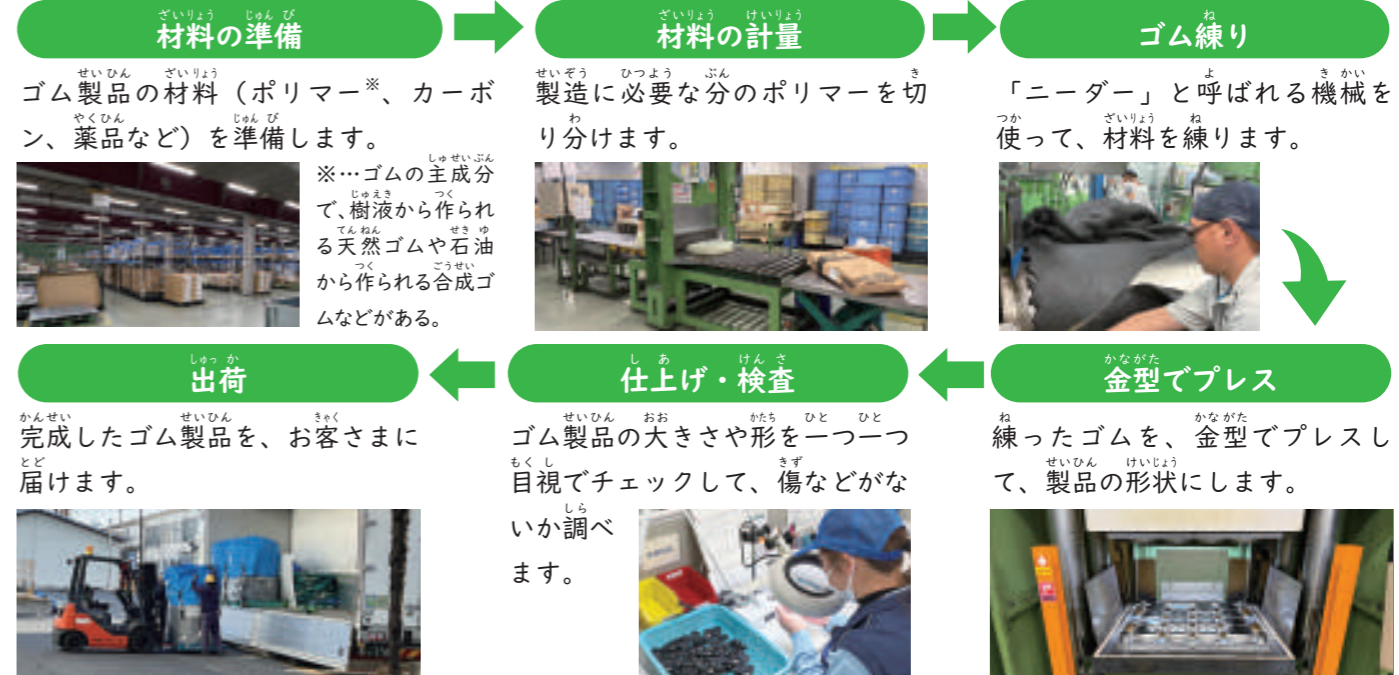
岩槻工場にあるエンジニアリングセンターでは、技術者が集まってゴムの性能を高める研究や、製造方法の検討をしています。



エンジニアリングセンターのとなりにある大きな池では、救命いかだの品質試験を行っています。船で事故などが起きた時に使用する救命いかだは、高い所から落としてもすぐにふくらんで使えるようになる必要があるため、実際に池に落として動作を確かめています。



## ゴム製品ができるまで



## 環境を守るための取り組み

地球環境を守りながらものづくりをするために、工場内の電気は太陽光などの「再生可能エネルギー」を使用しています。また、加須工場では年に2回、工場の周辺地域の清掃活動も実施しています。





# 未来へのロードマップ相談やお金の使い方のサポートをします

株式会社暁投資顧問

設立:2011年10月 従業員数:5人  
越谷市南越谷2-14-41 サンキャッスル南越谷205号室  
TEL 048-999-6892 / FAX 048-999-6893  
https://akatsuki-toushi.com/



▲ホームページ

- 交流授業
- 職場見学
- 個別質問



## こんな仕事をしています。

お金の使い方や増やし方について、お客さんにアドバイスをする会社です。世の中には、株式や投資信託※など、さまざまなお金の運用方法があります。「いまの状況が相場にあっているか」「どんな時に、どう自分が動くといいか」などを分かりやすく説明します。実際にお金を預かって運用するのではなく、「お金のことでこまったときの相談役」のような存在です。

※複数の投資家からお金を集めて、資産運用のプロ(ファンドマネジャー)が運用する仕組み



## 働く人にインタビュー

株価はジェットコースターのように上がったり下がったりするので興味深く、「もっと知りたい」と思うようになりました。投資はさまざまなリスクがあります。このリスクをさけたら、効率的に資産を増やせるように準備をしたりするために、経済の情報を集めてお客さまにアドバイスをするのが私の仕事です。

取締役 本田 隆一郎 さん



例えば...  
こんな人に向いているよ

- 小さな挑戦を積み重ねることができる人
- 好奇心旺盛な人
- 世の中の仕組みに興味がある人



## 将来設計ってなんだろう? どうして大事なの?



将来設計とは、「自分はどんな大人になりたいか」を想像し、そのために今から何をすればいいかを考えることです。小学生の場合、どこに住んでどんな仕事をしたいか、お金はどれくらい必要かなどを想像します。そうすると目標がはっきりして、勉強や行動の理由が見えてきます。大人も同じように「これから何をしたいか」「そのためにお金がどれくらい必要か」を考えることが大切です。

## お金は社会を流れる血液のようなもの

お金は、だれかが使うことで別の人の給与や売り上げになる、社会を流れる血液のようなものです。だからこそ、金の流れを知ることは、世の中の仕組みを知ることにつながります。お金をためるだけでなく、少しずつ育てる資産運用は、自分の夢や家族を守る土台になります。

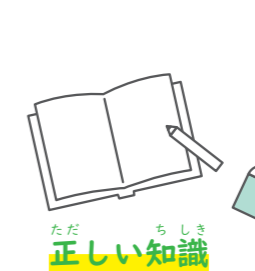
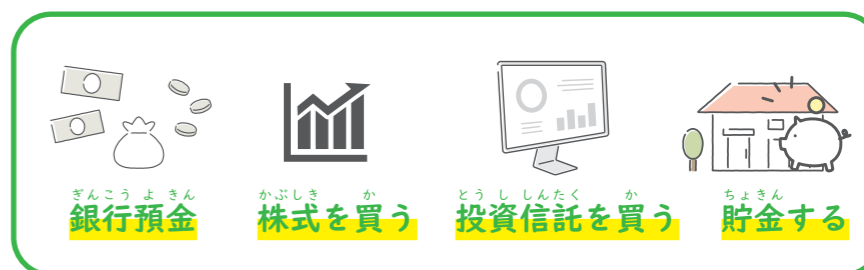
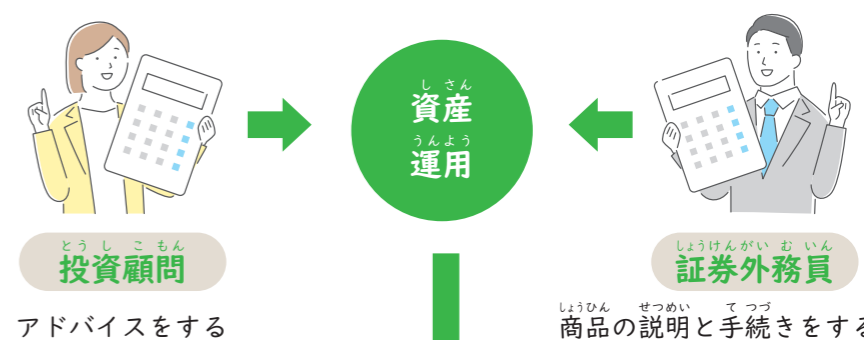


代表取締役 千竈 鉄平 さん



## 資産運用ってなんだろう?

資産運用とは、今持っているお金をしまっておくのではなく、将来のために少しずつ増やしていくことです。例えば銀行に預金をしたり、株式や投資信託を買ったりするなどの方法があります。ただ、資産運用には難しい言葉やルールがあり、失敗する心配もあります。そこでサポートするのが「投資顧問」という専門家です。





# バスでお客様の日常と安全を運ぶ

こくさいこうぎょうかぶしきがいしゃ  
**国際興業株式会社**

設立:1940年 従業員数:2,200人

本社:東京都中央区八重洲2-10-3  
【川口市内営業所】川口営業所、鳩ヶ谷営業所  
https://5931bus.com/



▲ホームページ

- 交流授業
- 職場見学
- 個別質問



## こんな仕事をしています。

東京都と埼玉県で900台以上のバスを運行しています。埼玉県内には路線バスを運行する営業所が6カ所あり、幅広いエリアで人々の暮らしを支えています。路線バスや観光バスの運行をする運輸交通事業のほか、ホテルなどの観光レジャー事業、さまざまな商品を販売する商事流通事業、不動産開発事業を手がけています。



## 働く人にインタビュー

もともと車やバイクに興味があり、整備の仕事に魅力を感じました。バスの整備や車検・法定点検等の予定を立て、車両の管理をしています。安全・安心を第一に、日々業務にあたっています。



工場員 尾上 将仁さん

例えば...  
こんな人に向いているよ

- 運転士……時間の管理が得意な人、慎重派の人
- 事務員……サポートするのが好きな人、気配りができる人
- 工場員……論理的に考えられる人、責任感が強い人



## どんな人が働いているの？

路線バスは、運転士、事務員、工場員といった多くの人の力によって運行しています。お客さまを乗せてバスを運転する運転士、運転士の健康をチェックし、運行の予定を立てる事務員、お客さまの目には見えないところで車体の安全を守る工場員…。どれも快適で安全なバス運行には欠かせない、大切な仕事です。



運転士



事務員



工場員

大きなバスを運転し、お客さまを安全かつ確実に、目的地まで送り届けます。お客さまへの案内や運賃の確認、車内や周辺状況の安全確認など、多くの仕事をしています。出発前の車両点検も大切な仕事です。

運転士の予定を管理したり、売り上げたお金の集計をしたりと、バスの安全な運行のサポートをしています。窓口では定期券や回数券の販売や、電話対応なども行っています。

厳しい安全基準で決められた点検を行います。異常が見つかった時には素早く対応し、故障や部品の消耗にも気を配ります。バスの安全を守る重要な仕事です。



## 毎日どんな仕事をしているの？

### 1 事務員が予定を立てます

事務員は、どの運転士がどの車両でどこを走るのか、予定を立てます。



### 2 出発前の確認

運行管理者が、体調やアルコール摂取の有無、免許証などを確認して運転士を送り出します。



### 3 運転士がバスを運行

運転士は時間割表を確認して、安全第一でお客さまを目的地まで送ります。



### 4 工場員が車庫でバスを点検

工場員がバスを細かいところまで点検し、調子が悪いところは直します。



### 5 運転士が運行管理者に報告

運転士は運行中のできごとや道路の状況について、運行管理者に報告します。



### 6 お客さま対応も大切です

事務員はお客さまに、時刻や行き先の案内、定期券や回数券の販売もします。





眼科

# 検査や治療などを通じて大切な目の健康と視力を守る

医療法人 新光会 戸田公園駅前眼科医院

設立:1991年 従業員数:約300人(法人全体)

戸田市本町4-14-24 ダイヤモンドビルⅡ 1F  
TEL 048-747-9866 / FAX 048-710-4862  
https://www.todako-en-eye.com/



▲ホームページ

交流授業

職場見学

個別質問



## こんな仕事をしています。

新光会は、東京都・埼玉県・千葉県・新潟県で計15院の眼科医院を運営し、各地域の複数の小学校で視力検査を担当しています。医院では目の病気の診察や診断、治療を行い、手術にも対応しています。12歳までの子どもがなりやすい「近視」の進行をおさえる治療も行うなど、地域のみなさんの目の健康を支えている仕事です。



## 視力が落ちたら、どんな検査をするの？

目は、外から入ってきた光を受けて、色・形・明るさ・動きなどを認識する、物を見るための器官です。視力が落ちて物がくっきり見えなくなると、目がピントを合わせようとすることで、目やその周りの筋肉がつかれてしまい、頭痛が起こることもあります。

## もし、視力検査で「視力が落ちている」と言われたら…

### 1 眼科を受診します。

ピントを合わせる目の筋肉の働きを一時的に弱める目薬を差して、本来の視力はどのくらいかを検査します。

### 2 物の見え方など、目の状態をチェックします。

**近視** 遠くの方がぼやけて見えて、近くの方は見えやすい状態

**遠視** 近くの方がぼやけて見えて、遠くの方は見えやすい状態

**乱視** 物がぶれて見える状態

### 3 眼鏡で視力を矯正します。

眼鏡をかけることで、黒板の文字が見えやすくなったり、目のつかれが減って勉強に集中しやすくなったりします。小学生の近視の場合は、目薬を使用して近視の進行をおさえる治療法もあります。

## 目の健康を守るためには

### 本やタブレットを見るとき

- 明るい部屋で見よう
- 目から30cmくらいはなして見よう
- 30分に1回は見るのをやめて、外の景色を見よう

### 普段の生活の中で

- 外で遊ぶ時間を増やそう
- 目が見えにくい、ゴロゴロするなど、いつもとちがうと感じたら、保護者と一緒に眼科に行こう



## 働く人にインタビュー

高校生の時、祖母の眼科受診に付きそったことをきっかけに目に関わる仕事に興味を持ち、視能訓練士になりました。患者さんのお困りごとに寄りそい、一人一人に合った眼鏡を提案して「ありがとう」と言われた時にやりがいを感じます。目はものを見る大切な器官です。外で遊ぶ時間を増やし、読書は30cm以上はなす、十分な睡眠を心がけて目の健康を保ちましょう。

視能訓練士 M.S さん

例えば…  
こんな人に向いているよ

- ちょっとした変化に気づくのが得意な人
- コミュニケーションをとるのが好きな人
- 今まで知らなかった物事について、もっと知りたいと思う人



## どんな職種の人働いているの？

### 眼科医

患者さんを診察して、目の病気を診断、治療します。目の中にあるレンズ（水晶体）を取り除き、人工レンズを入れる手術なども行います。

### 看護師

眼科医の診察や手術のサポートをします。体温や血圧など、患者さんの状態をチェックしたり、不安を和らげたりするケアを行います。

### 視能訓練士

目の検査や目の機能を回復させるための訓練などを行います。患者さん一人一人に合った眼鏡選びのサポートもしています。

### 受付

来院した患者さんの受け付け対応や予約の管理、案内、会計などを担当します。



## 眼科で眼鏡やコンタクトレンズの相談をしよう

黒板の文字が見えにくい、本やタブレットを見ると目がかれる、目を細めて見ている、などのときは、視力が落ちているのかもしれませんが。眼科では、目の様子を調べて、その人に合った眼鏡の度数や、コンタクトレンズが使えるかどうかを考えます。物がくっきり見えるようになることで、黒板や本が見やすくなり、勉強もしやすくなります。



# ちいき ひと やく た 地域の人の役に立ちたい

かぶしきがいしゃ ち いきしんぶんしゃ  
**株式会社地域新聞社**

設立:1984年 従業員数:285人

千葉県八千代市勝田台北1-11-16 VH勝田台ビル5F  
TEL 0120-152-337 / FAX 047-486-0919

<https://chiikinews.co.jp/>



▲ホームページ

交流授業

職場見学

個別質問



## こんな仕事をしています。

千葉県を中心に、身近なニュースやお店などを紹介するフリーペーパー『ちいき新聞』を作っています。他にも、Webや動画などで地域の魅力を届けたり、お店や会社の商品がたくさん売れるように広告を作ったりして、地域が盛り上がるためのお手伝いをしています。住んでいる人たちがあたたかくつながる地域社会を目指し、さまざまな活動をしています。



## はたら ひと 働く人にインタビュー

反響の出る広告をお客さまに提案するためには勉強あるのみ。日ごろから世の中の動きや流行のチェックも欠かせません。広告にたくさん問い合わせがあったり、売り上げがのびて感謝されたら最高！ お客さまと仲良くなって、街で「長妻くん！」と呼んでもらえるとすごくうれしいですね。



エリア営業本部船橋支社 長妻 祥平 さん

たとえば...  
こんな人に向いているよ

- 営業……人と話すのが好き。目標に向けて努力できる人
- デザイナー……アイデアが豊富でユニークな発想ができる人



## しんぶん とど 新聞が届くまで

しゅざい 取材

みせ すてきなお店だな



聞かせて  
くわしく  
ください

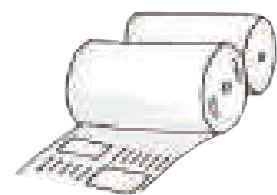


げんこうさくせい 原稿作成

きじ か 記事を書く



いんさつ 印刷



データを印刷工場へ。  
印刷し、新聞の形に

しわ はいそう 仕分け・配送



はいふ 配布



読者の元へ



## ほか しごと 他にもいろいろな仕事があります

しゅざい 取材

記者は面白そうな出来事や役に立ちそうな情報を見つけたら取材をし、記事を書きます。



こうせい 校正

漢字の間違ひはないか、分かりにくい表現はないか、などを細かくチェックします。



えいぎょう 営業

お店や会社がしたいことや、困っていることを聞いて広告の提案をします。



はいふ 配布

配布員が地図を見ながら担当する地区を回り、一軒一軒のポストに新聞を届けます。





# この本の使い方 ~先生方へ~

## 『発見たんけん』はこんな使い方ができます！

### 交流授業

交流授業 が付いている企業が対象

**当冊子掲載企業が直接学校を訪問します。**

交流授業とは、各学校に複数の企業が訪問し、お仕事紹介・ワークショップなどを行うものです。企業の決定から当日の進行までを、地域新聞社がお手伝いいたします。

詳しくはコチラ

### 職業人講話

**当冊子掲載企業の中から希望企業を伺い、職業人講話を実施します。**

### 企業への個別質問

個別質問 が付いている企業が対象

**生徒から出た質問を掲載企業に答えてもらえます。**

授業中に出た冊子掲載企業への質問について、地域新聞社が各企業とやり取りをして回答をとりまとめ、ご報告します。

### 職場体験・見学

職場見学 が付いている企業が対象

現地での職場体験・見学をご希望の場合は直接企業にご連絡ください。

## 『発見たんけん』の使い方Q&A

### Q1 交流授業と職業人講話の違いは何ですか？

A1 交流授業は1グループ10人~20人のグループワーク中心で、一方的に話を聞くだけでなく、話し合いやさまざまな体験ができます。対して、職業人講話は希望する学年の全生徒に講師（企業人）1人~2人が行う仕事紹介などの講話が中心になります。

### Q2 交流授業の申し込み締め切りはありますか？

A2 実施希望日の3か月以上前のご応募をお願いします。2026年度実施分は2026年9月30日までにお申し込みください。多数の場合、途中で締め切らせていただく場合がございます。

### Q3 希望の企業に来てもらえますか？

A3 企業の指名は承れません。掲載されている全企業にお声がけをさせていただきます。学校の規模によって、受け入れ可能な企業数をご指定いただけます。

### Q4 どれくらいの企業数を呼べばいいかわかりません。

A4 生徒15人~20人当たり、1企業が担当する場合があります。生徒数100人の場合5社~6社程度が目安ですが、学校の受け入れ態勢を考慮した上でご依頼ください。また、必ずしもご希望企業数が集まるとは限りません。ご了承ください。

### Q5 交流授業の時間はどれくらいかかりますか？

A5 1コマ45分程度が目安です。1回の交流授業で2コマ実施する学校が多いです。その場合、生徒が教室を移動し、1企業の話をも2グループ聞くことができます。

2025年度は、小・中学校合わせて68校の交流授業を実施しました！！  
交流授業を行うことで、「働くこと」への理解が深まったと大変好評です。

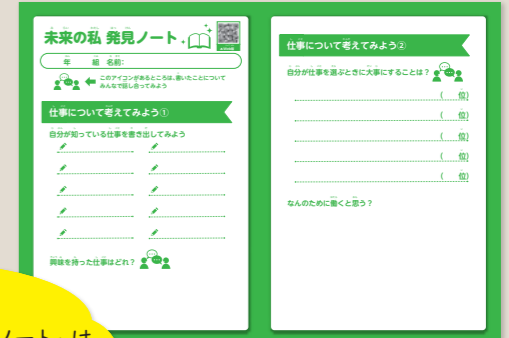
## 交流授業を取り入れてみませんか？

### 交流授業の流れ

- 1 「未来の私 発見ノート」に沿って、グループワーク・自主学習を行う。  
※事前に本誌の企業ページなどを読んでから行うとイメージしやすくなります。
- 2 参加する企業の担当者に聞いてみたいことを話し合い、交流授業に向けての事前準備を行う。



授業への取り入れ方の詳細は【活用の手引き】をご確認ください



「未来の私 発見ノート」は6~13ページにあります。

### 交流授業を実施

- 3 企業側主導のワークショップを実施。  
例)「実際の製品・サービスに触れてみよう！」「新商品を考えてみよう」「調理体験」など  
企業によってさまざまな内容の交流授業を行います。
- 4 授業後の感想や、企業の担当者から聞いたことを「未来の私 発見ノート」にまとめる。



調べた企業の担当者と交流

### 交流授業申し込みから実施までの流れ

右記応募フォームにて必要事項をご入力ください  
【実施希望日時など】

地域新聞社担当者から応募内容をヒアリング

地域新聞社が参加企業を募集

地域新聞社より学校へ  
参加企業名のお知らせ

学校より各企業へごあいさつメールを送付

学校が教室確保・時程作成・  
各企業と打ち合わせを実施

交流授業を実施

### ご応募はこちらから

※2026年9月30日まで



質問項目に沿って、  
ご要望を  
ご入力ください。

<https://forms.office.com/r/eEgTkWQYwk>

お問い合わせ

株式会社 地域新聞社  
発見たんけん係

千葉県八千代市勝台台北1-11-16  
VH勝台ビル 5階  
TEL 047-485-1100 / FAX 047-486-0919  
hakkentanken@chiikinews.co.jp



【後 援】 埼玉県教育委員会、川口市教育委員会

【配布先】 川口市立小学校

企画協力/JLAA(一般社団法人 日本地域広告会社協会)

【発行】 株式会社 地域新聞社 千葉県八千代市勝田台北1-11-16 VH勝田台ビル5F

TEL 047-485-1100(代表) FAX 047-486-0919 <https://chiikinews.co.jp/>

東証グロース 証券コード【2164】

年 組

名前

本誌掲載の記事・写真・レイアウト・イラストなどの無断転写および複写を禁じます。