

発見たんけん埼玉県

わくわく  
お仕事しらべ隊

2026年度 小学生版  
春日部市・松伏町・吉川市用



# はじめに

わたしが暮らす埼玉県は、明治4(1871)年11月14日※旧暦に誕生しました。  
ぜんこくなかでも晴れた日がとても多く、台風や大雨による被害が少ないため、暮らしやすい気候にめぐまれた県です。東京に働きに行く人が住む地域として多くの家が建ち、発展しました。この本では、私たちの日々の暮らしを支えている埼玉県内のさまざまな仕事を紹介しています。みなさんの周りにどんな仕事があり、それぞれどんな役割を果たしているのかを学習しましょう。「埼玉県には、こんな仕事があるんだ」と、今まで知らなかった新しい発見があるはずです。いろいろな仕事や職業について学ぶことは、将来、自分の進路を考えるヒントになるでしょう。

## もくじ

さいたまけん 埼玉県ってどんなところ？	2
かすかべしまつしまちよしかわし 春日部市、松伏町、吉川市ってどんなところ？	3
ほんつかかたじどう この本の使い方～児童のみなさんへ～	4
みらいわたしはっけん 未来の私 発見ノート	6
かぶしきがいしゃ 株式会社タウ	14
ふじくら 藤倉コンポジット株式会社	16
かぶしきがいしゃあかつきとうしこもん 株式会社 暁投資顧問	18
さんわ 三和ボーリング株式会社	20
しゃかいふくしほうじんはやとかいたけさとえん 社会福祉法人 隼人会武里まきば園	22
かぶしきがいしゃ 株式会社 マウスコンピューター	24
あすかディーシーかわぐちかぶしきがいしゃ 飛鳥DC川口株式会社 (飛鳥ドライビングカレッジ川口)	26
かぶしきがいしゃちようしまる 株式会社 銚子丸	28
かぶしきがいしゃちいきしんぶんしゃ 株式会社 地域新聞社	30
ほんつかかたせんせいがた この本の使い方～先生方へ～	32



# ? 埼玉県ってどんなところ?

## 埼玉県のあゆみ・特徴

今から約150年前の1871(明治4)年に、廃藩置県(藩をなくして県と府を置くこと)が行われました。このとき「埼玉県」と「入間県」が誕生。その後二つの地域が合わさって、今の「埼玉県」となりました。現在は730万人以上が住んでいる、全国で5番目に人口が多い県です。六つの高速道路と六つの新幹線が通っている、日本の中でも交通の要となる大切な場所です。

### 主な農産物

資料:農林水産省「埼玉県の農林水産業の概要(令和6年度版)」

### 北部地域

水稻、小麦、ネギ、カブ、エダマメ、丸系八つ頭、ユリ、植木

### 東部地域

水稻、小麦、コマツナ、キュウリ、日本ナシ、シクラメン

### 秩父地域

キュウリ、イチゴ、シャクシナ、カボス、ブドウ、まゆ

### 西部地域

サツマイモ、ホウレンソウ、ノラポウナ、茶、ユズ、パンジー

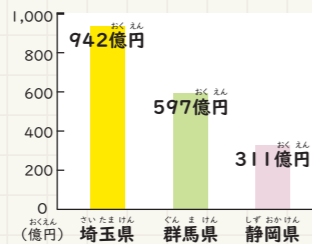
### 中央地域

ヨーロッパ野菜(ピーズなど)、ブドウ、カーネーション

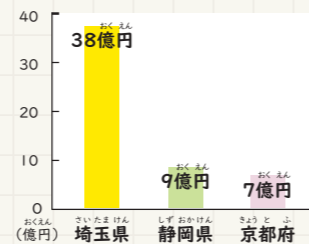
## 出荷額が全国1位の主な製造品(令和5年度)

資料:総務省、経済産業省「経済構造実態調査(製造業事業所調査)」の集計結果

### アイス クリーム



### 節句人形 ひな人形



他にも、段ボール箱、ビスケット・干菓子類、中華めん、テニス・卓球・バドミントン用具なども1位です。

## 埼玉県の位置・地形・気候

関東平野にある、海に面していない内陸の県です。夏はむし暑く、冬は北西からのかわいた風がふく日が多いことが特徴。面積は約3800km<sup>2</sup>で、全国で39位。山が約3分の1、残りの約3分の2が平地です。秩父山地から流れる荒川や、「坂東太郎」とも呼ばれる利根川などの川が流れています。

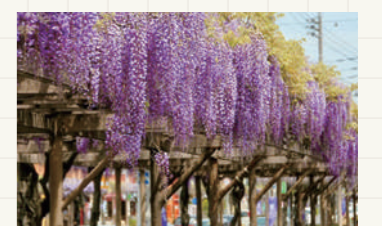
(※令和2年2月埼玉県調べ)



# ? 春日部市、松伏町、吉川市ってどんなところ?

## 春日部市ってこんなまち

春日部市は、関東平野のほぼ中央に位置しています。東部は江戸川をはさんで千葉県野田市と接しています。鉄道は東武野田線と東武伊勢崎線、道路は国道4号と国道16号が通り、交通の要となっています。「春日部甘熟梨」は内牧で生まれたブランドフルーツ。特産品は、桐たんすや桐箱、押絵羽子板などです。中でも桐たんすは、1979(昭和54)年に国から「伝統的工芸品」の指定を受けています。

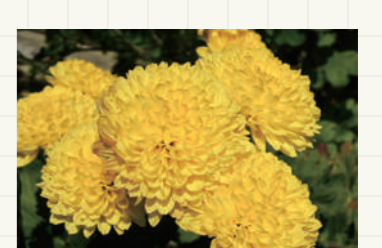


市の花 フジ

(参考:春日部市ホームページ)

## 松伏町ってこんなまち

松伏町は、埼玉県の東南部に位置しています。東部は江戸川をはさんで千葉県野田市、南部は吉川市、西部は大落古利根川をはさんで越谷市、北部は春日部市に接しています。江戸川、大落古利根川、中川の三つの川に囲まれた、豊かな自然にめぐまれた町です。町名の由来は二つの説があり、一つは、石川民部家が松伏に移住した際に、移植させた松の形が伏せ松であったから。もう一つは、松の木が生えている「ぶし」という説で、「ぶし」は川が作った少し高い土地という意味の昔の言葉です。



町の花 キク

(参考:松伏町ホームページ)

## 吉川市ってこんなまち

吉川市は、東に江戸川、西に中川が流れています。二つの川にはさまれた地形をいかして、川魚料理の食文化が根付きました。江戸時代初期には、川の近くに料理屋が並び、特に川魚料理は「吉川に来て、なまず、うなぎ食わずなかれ」といわれるほど話題だったといわれています。川は人々のいこいの場にもなっており、この川に親しんできた歴史・文化が、吉川が「なまずの里」と呼ばれる理由となっています。



市の花 サツキ・ツツジ

(参考:吉川市ホームページ)



# この本の使い方 ~児童のみなさんへ~

この本には、埼玉県内で活動するさまざまな企業の仕事のことが書かれています。自分の将来を考えるための参考に活用してみたいかがでしょう。

その企業がどんな会社なのか、また所在地や連絡先などが分かります。

**フリーペーパー**

**地域の人の役に立ちたい**  
株式会社地域新聞社  
設立:1984年 従業員数:285人  
千葉県八千代市藤田台北1-11-16 VH藤田ビル5F  
TEL 0477-52-337 / FAX 0477-486-0919  
https://chikinews.co.jp/

交流授業  
職場見学  
個別質問

**こんな仕事をしています。**  
千葉県を中心に、身近なニュースやお店などを紹介するフリーペーパー『ちいき新聞』を作っています。他にも、Webや動画などで地域の魅力を届けたり、お店や会社の商品がたくさん売れるように広告を作ったりして、地域が盛り上がるためのお手伝いをしています。住んでいる人たちがあたたかくなつがる地域社会を目指し、さまざまな活動をしています。

**働く人にインタビュー**

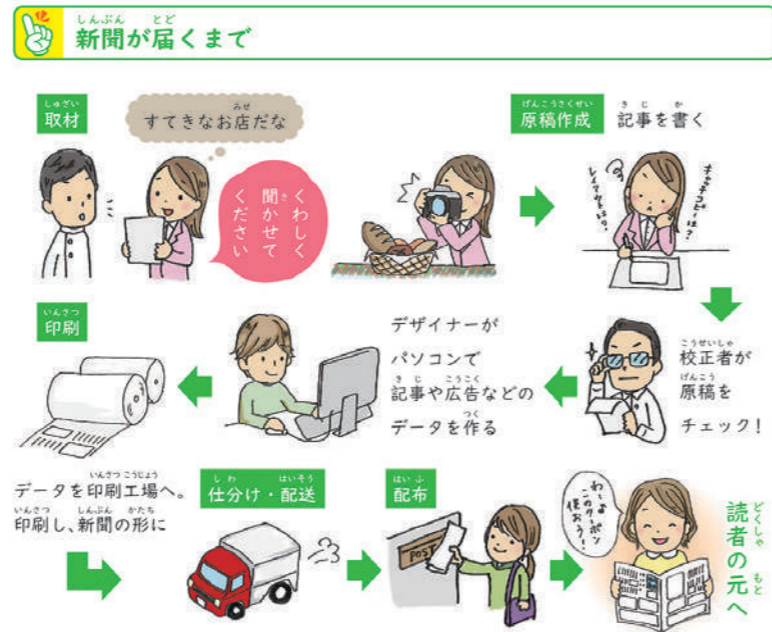
反響の出る広告をお客さまに提案するためには勉強あるのみ。日ごろから世の中の動きや流行のチェックも欠かせません。広告にたくさん問い合わせがあったり、売り上げがのびて感謝されたら最高！ お客さまと仲良くなって、街で「長妻くん！」と呼んでもらえるとすごくうれしいですね。

エリア営業本部船橋支社 長妻 祥平 さん

例えば...  
こんな人に向いているよ

- 営業……人と話すのが好き。目標に向けて努力できる人
- デザイナー……アイデアが豊富でユニークな発想ができる人

どんなサービスを行っているのか、何を生産・販売しているのか、社会でどんな役割を果たしているのかなど、その企業について大まかにまとめていきます。



**他にもいろいろな仕事があります**

**取材**  
記者は面白そうな出来事や役に立ちそうな情報を見つけたら取材をし、記事を書きます。

**校正**  
漢字の間違ひはないか、分りにくい表現はないか、などを細かくチェックします。

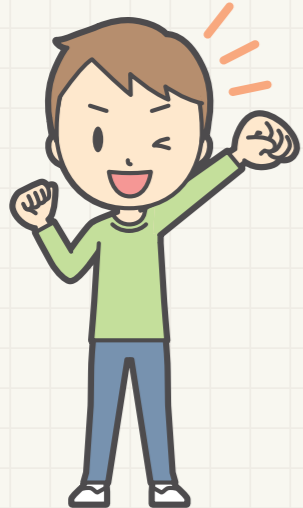
**営業**  
お店や会社がしたいことや、困っていることを聞いて広告の提案をします。

**配布**  
配布員が地図を見ながら担当する地区を回り、一軒一軒のポストに新聞を届けます。

その企業で働く人たちの工夫や努力、仕事のやりがいなど、生の声を拾いました。

それぞれの仕事にはどんな人が向いているのか、企業の人の声に聞きました。

の各項目では、それぞれの企業について、もう少し詳しく説明しています。



# 未来の私 発見ノート



Web版











ねん 年      くみ 組      なまえ 名前:



このアイコンがあるところは、書いたことについて  
みんなで話し合ってみよう

## 仕事について考えてみよう①

自分が知っている仕事を書き出してみよう

 .....	 .....
 .....	 .....
 .....	 .....
 .....	 .....
 .....	 .....

興味を持った仕事はどれ？



## 仕事について考えてみよう②

自分が仕事を選ぶときに大事にすることは？



.....	( 位)
.....	( 位)
.....	( 位)
.....	( 位)
.....	( 位)

なんのために働くと思う？

## 仕事について考えてみよう③

この本で気になった仕事はどれ？

- ①  **理由**
- ②  **理由**
- ③  **理由**

友達の発表を聞いて気付いたこと、  
感じたことを書いてみよう

この本を読んで知りたいと思ったこと、  
気になったことを書いてみよう

## 未来の私につながるマナー

### しっかりとあいさつをしよう



コミュニケーションの始まりである、あいさつ。気持ちの良いあいさつをすることは、良い第一印象を持ってもらう、会話のきっかけをつくる、などの役割があります。仕事では、周りの人に助けてもらうことがたくさんあります。そのためにも、周りの人に自分を知ってもらう第一歩として、しっかりと身に付けたい習慣です。

### 身だしなみに気を付けよう



身だしなみとは、相手に不快な思いをさせない服装や身なりのことです。シャツのボタンをしっかりとめる、くつのかかとをふまないなどはもちろんのこと、つめをのばしすぎない、顔をきれいに洗う、といった衛生面にも気を付けるようにしましょう。最後に鏡で、全身のチェックができるといいですね。

### 言葉づかいに気を付けよう



周りの人とのコミュニケーションをよりスムーズにするために大切なのが、言葉づかいです。常に相手の立場に立って、気持ちの良い言葉をつかうように心がけましょう。また、仕事において重要である「敬語」は、相手を尊重する気持ちを示し、人間関係を良好にします。日ごろから正しい使い方を意識して、生活してみましょう。

### 時間を守ろう



仕事をする上で最も大切なものの1つは「時間」です。時間が守れないと物事が順調に進まなかったり、信頼をなくしたりすることもあります。仕事は自分一人でやっているわけではないので、他の人のスケジュールにも影響してしまうかもしれません。常に時間に余裕をもって行動することを心がけましょう。

### しっかりと話を聞こう



「聞く」ことは日常的に行っていると思いますが、人の話を聞くときは、内容を理解しながら聞いているかどうか大切です。また、適度な「うなずき」や「あいづち」も忘れずに。情報を聞きのがさないということはもちろん大切ですが、話している相手に「聞いてもらっている」という安心感をあたえることが大事で、仕事ではそれが大きな信頼関係へとつながります。


## 交流授業メモ

※仕事をする上でのやりがいや、気を付けていることをメモしよう

働く人に聞いてみたいこと 

聞いてみて分かったこと 

## まとめ

話を聞いて気付いたこと、  
感じたことをまとめてみよう 

## チェックシート

A…良くできた B…普通 C…あまりできなかった

元気で明るいあいさつができた	A	B	C
身だしなみをきちんとできた	A	B	C
言葉づかいに気を付けることができた	A	B	C
時間を守れた	A	B	C
しっかりと話を聞くことができた	A	B	C

み ちか ひと し こと き  
身近な人の仕事を聞いてみよう

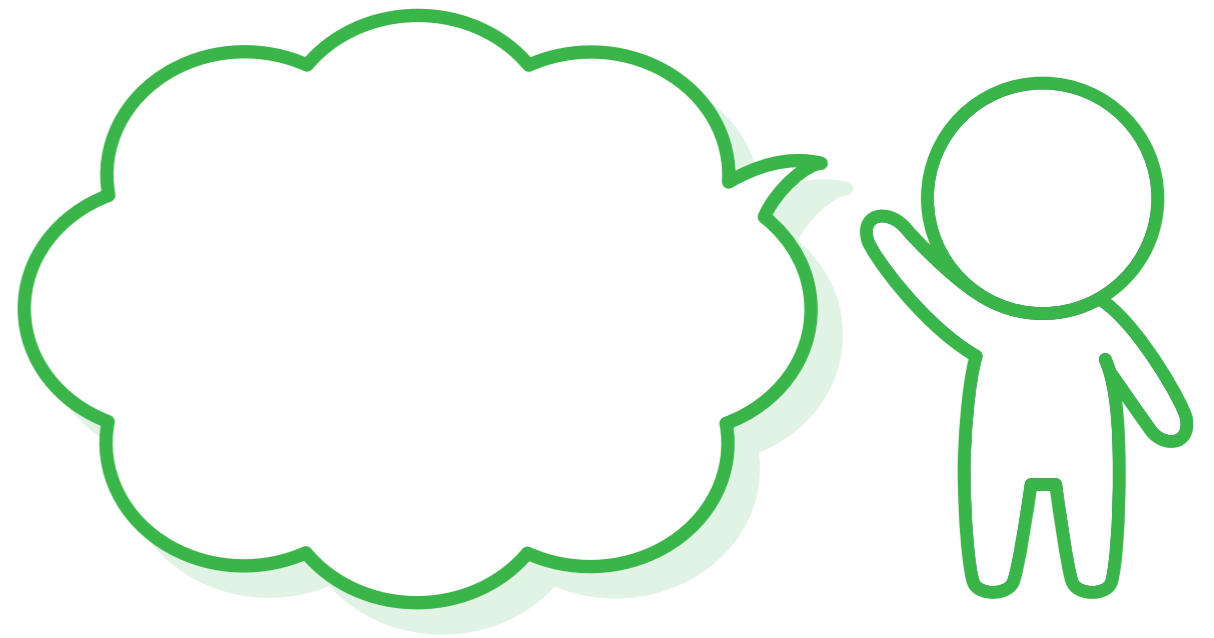


<small>な まえ しょくぎょう</small> 名前・職業	<small>き はな</small> 聞いたこと、話してくれたこと
<small>な まえ しょくぎょう</small> 名前・職業	<small>き はな</small> 聞いたこと、話してくれたこと
<small>な まえ しょくぎょう</small> 名前・職業	<small>き はな</small> 聞いたこと、話してくれたこと

はたら  
働くことについて、  
おも か  
どう思ったか書いてみよう



しょうらい じ ぶん か  
将来なりたい自分を書いてみよう



なりたい自分になるために  
これからがんばること



がくしゅう とお き づ まな  
学習を通して気付いたこと、学んだこと





# こわれた車をよみがえらせて、地球環境を守る

株式会社タウ

設立:1997年6月(創業1996年)  
従業員数:732人(グループ連結)

さいたま市中央区新都心11-2 LAタワー10F  
TEL 048-601-0820 / FAX 048-601-0850  
https://tau.co.jp/



▲ホームページ

- 交流授業
- 職場見学
- 個別質問



## こんな仕事をしています。

事故や災害によりこわれてしまった車を「損害車」と呼びます。タウは損害車を買取り、再利用する会社です。損害車を再利用(リユース)すると、新しく車をつくるよりも多くのCO<sub>2</sub>\*1を減らすことができます。これは1台あたり、スギの木約150本が1年間に吸収するCO<sub>2</sub>と同じくらいの量です。車を大切に作る技術で、環境を守ることに貢献しています。

\*1…CO<sub>2</sub>(二酸化炭素)は地球温暖化の原因にもなる「温室効果ガス」の一種



## 働く人にインタビュー

エンジンオイルや部品などの自動車製品を海外に販売しています。大学で学んだロシア語を生かしたいと思い、この仕事に就きました。さまざまな国や地域の人とやり取りをしますが、文化がちがっていても、信頼関係を築けると感じます。世界にはさまざまな考え方がありますが、それを知ることができて楽しいです。

海外事業部 文後 三樹 さん



例えば…  
こんな人に向いているよ

- 車が好きな人
- 人と話すことが好きな人
- 人に喜んでもらうことが好きな人



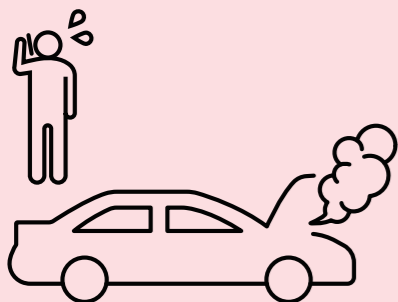
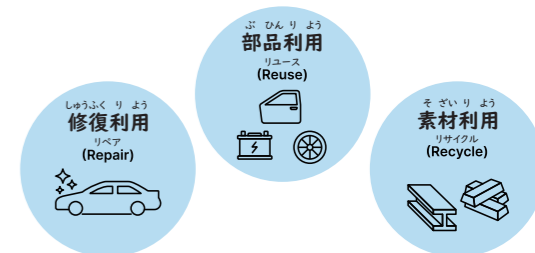
## こわれた車を世界中で再利用するまでの流れ

損害車は、日本では価値が低いものとしてあつかわれることが多いです。しかし、海外には高品質な日本車を欲しい人がたくさんいます。タウはこれまで、損害車を世界120カ国以上へ販売してきました。こわれた日本の車が海外で生まれ変わり、ふたたび活やくしています。

### カー・トリアージってなんだろう？

カー・トリアージとは、損害車をどのように使うのが良いかを考えることです。タウでは、この考え方にそって、より良い方法を選んで損害車を買取り取っています。

- 動かせる状態なら修理してまた使う(修復利用)
- 使える部品を外して他の車で使う(部品利用)
- 車として使えないなら素材をリサイクルする(素材利用)



**営業部**  
豊富な車の知識とていねいな対応が大切です。

**サービスセンター**  
フォークリフトを運転して損害車を移動させます。

**販売部**  
車の知識に加えて語学力も必要なので、いろいろな国籍のスタッフがいます。

**サービスセンター**  
車を買ってくれた方と直接会うため、毎日たくさんのお客さまと関わります。

**海外で再利用**  
現地で修理された車が、ふたたび活やくします。

### 車がこわれる

車がこわれる原因は、交通事故や大雨による水没などです。

### 仕入れ

営業部のスタッフが全国へ行き、車のこわれ方を調べて値段を決め、買取ります。

買取りを依頼する人の車の販売店、保険会社、車の持ち主



### 輸送・管理

買取った車は売れるまで大切に保管・管理します。



### 販売

オークションサイト\*2を使って、世界120カ国以上に車を販売します。販売部のスタッフが、お客さまと連絡を取ります。

\*2…出品された商品に一番高い値段を付けた人が購入できる仕組み

### 輸送

車が売れたらお客さまのもとへ届けます。



自動車から家電、精密機械まで、ゴム製品で社会をささえます

藤倉コンポジット株式会社

設立:1901年10月  
従業員数:2,605人(2025年3月現在)

本社:東京都品川区西五反田8-4-13 五反田JPビルディング4F  
岩槻工場:さいたま市岩槻区上野6-12-8  
加須工場:加須市新利根1-4-4  
TEL 03-5747-9444(本社) / FAX 03-5747-9781  
https://www.fujikuracomposites.jp



▲ホームページ

- 交流授業
- 職場見学
- 個別質問



## こんな仕事をしています。

藤倉コンポジットは、「暮らし」「ものづくり」「エネルギー」「いのち」「レジャー」の五つの分野で、さまざまなゴム製品を製造しています。ゴム製品は、機械などの振動を吸収したり、液体を密閉したりするという、大切な役割を担っています。加須工場では、ゴム製品をつくるために重要な工程の「ゴム練り」を担当しています。

## 働く人にインタビュー

工場生産した製品に不具合や欠点がないかを検査しています。父の影響で、幼いころからものづくりに興味がありました。お客さまに製品を届ける前に、大きな欠点を見つけられた時にやりがいを感じます。検査の時に少しでも気になることがあるときは、自分が納得するまで確認するように心がけています。



工業用品事業部 製造部 加須製造チーム 早乙女 奈穂 さん

例えば...  
こんな人に向いているよ

- 新しいものを作ることにワクワクする人
- プラモデル作りなど、ものづくりが好きな人
- 人とのかかわりを楽しめる人

## どんなゴム製品を作っているの？

自動車の部品

救命いかだ

工場の機械に使われている部品

医療機器に使われている部品

## 製品づくりを支える「エンジニアリングセンター」

岩槻工場にあるエンジニアリングセンターでは、技術者が集まってゴムの性能を高める研究や、製造方法の検討をしています。



エンジニアリングセンターのとなりにある大きな池では、救命いかだの品質試験を行っています。船で事故などが起きた時に使用する救命いかだは、高い所から落としてもすぐにふくらんで使えるようになる必要があるため、実際に池に落として動作を確かめています。



## ゴム製品ができるまで

**材料の準備**

ゴム製品の材料（ポリマー※、カーボン、薬品など）を準備します。

※…ゴムの主成分で、樹液から作られる天然ゴムや石油から作られる合成ゴムなどがある。

**材料の計量**

製造に必要な分のポリマーを切り分けます。

**ゴム練り**

「ニーダー」と呼ばれる機械を使って、材料を練ります。

**出荷**

完成したゴム製品を、お客さまに届けます。

**仕上げ・検査**

ゴム製品の大きさや形を一つ一つ目視でチェックして、傷などがなければ調べます。

**金型でプレス**

練ったゴムを、金型でプレスして、製品の形状にします。

## 環境を守るための取り組み

地球環境を守りながらものづくりをするために、工場内の電気は太陽光などの「再生可能エネルギー」を使用しています。また、加須工場では年に2回、工場の周辺地域の清掃活動も実施しています。





# 未来へのロードマップ相談やお金の使い方のサポートをします

株式会社暁投資顧問

設立:2011年10月 従業員数:5人  
越谷市南越谷2-14-41 サンキャッスル南越谷205号室  
TEL 048-999-6892 / FAX 048-999-6893  
https://akatsuki-toushi.com/

- 交流授業
  - 職場見学
  - 個別質問
- ▲ホームページ



## こんな仕事をしています。

お金の使い方や増やし方について、お客さんにアドバイスをする会社です。世の中には、株式や投資信託※など、さまざまなお金の運用方法があります。「いまの状況が相場にあっているか」「どんな時に、どう自分が動くといいか」などを分かりやすく説明します。実際にお金を預かって運用するのではなく、「お金のことでこまったときの相談役」のような存在です。

※複数の投資家からお金を集めて、資産運用のプロ(ファンドマネジャー)が運用する仕組み

## 働く人にインタビュー

株価はジェットコースターのように上がったり下がったりするので興味深く、「もっと知りたい」と思うようになりました。投資はさまざまなリスクがあります。このリスクをさけたら、効率的に資産を増やせるように準備をしたりするために、経済の情報を集めてお客さまにアドバイスをするのが私の仕事です。

取締役 本田 隆一郎 さん



例えば... こんな人に向いているよ

- 小さな挑戦を積み重ねることができる人
- 好奇心旺盛な人
- 世の中の仕組みに興味がある人

## 将来設計ってなんだろう? どうして大事なの?



将来設計とは、「自分はどんな大人になりたいか」を想像し、そのために今から何をすればいいかを考えることです。小学生の場合、どこに住んでどんな仕事をしたいか、お金はどれくらい必要かなどを想像します。そうすると目標がはっきりして、勉強や行動の理由が見えてきます。大人も同じように「これから何をしたいか」「そのためにお金がどれくらい必要か」を考えることが大切です。

## お金は社会を流れる血液のようなもの

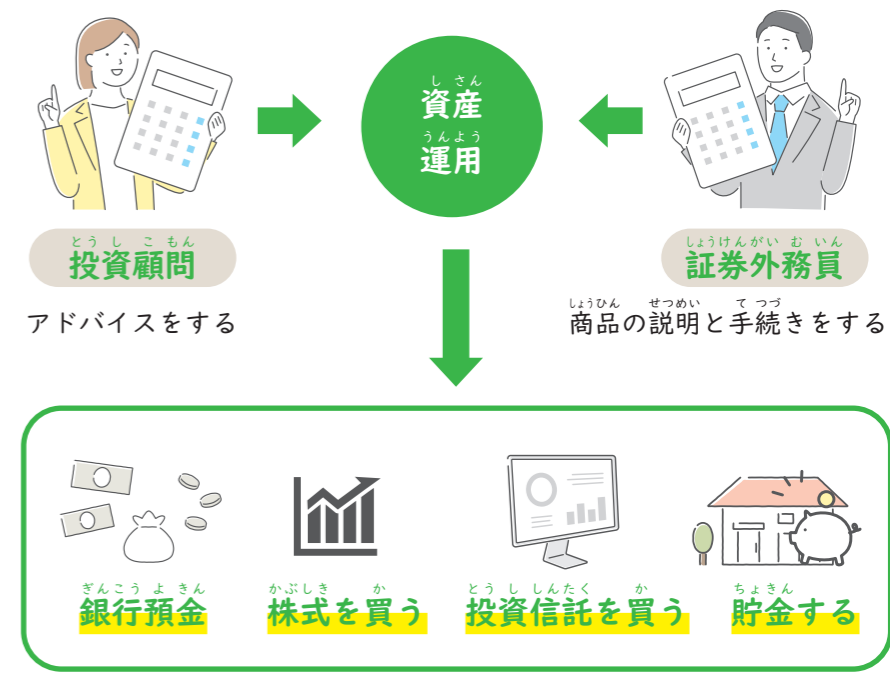
お金は、だれかが使うことで別の人の給与や売り上げになる、社会を流れる血液のようなものです。だからこそ、金の流れを知ることは、世の中の仕組みを知ることにつながります。お金をためるだけでなく、少しずつ育てる資産運用は、自分の夢や家族を守る土台になります。



代表取締役 千竈 鉄平 さん

## 資産運用ってなんだろう?

資産運用とは、今持っているお金をしまっておくのではなく、将来のために少しずつ増やしていくことです。例えば銀行に預金をしたり、株式や投資信託を買ったりするなどの方法があります。ただ、資産運用には難しい言葉やルールがあり、失敗する心配もあります。そこでサポートするのが「投資顧問」という専門家です。



正しい知識 (Correct Knowledge) → 将来の安心 (Future Peace of Mind)



建設

地面をほって安心・安全なくらしを守る

三和ボーリング株式会社

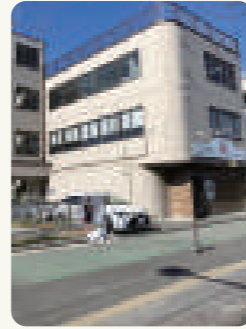
創業:1967年5月 従業員数:77人

吉川市高富1-14-22(首都圏支店)
富山県富山市堀川町464-2(本社)
TEL 048-951-3581 / FAX 048-951-3582(首都圏支店)
https://sanwa-boring.co.jp/



▲ホームページ

- 交流授業
職場見学
個別質問



こんな仕事をしています。

斜面がくずれないように防ぐためのグラウンドアンカー工事や、地質調査のためのボーリング工事を行う会社です。首都圏支店では、ほったあと土がくずれないように固定する工事や、高速道路などをつくるための工事を行っています。地面の工事を通じて、地域の安心・安全なくらしに貢献しています。



働く人にインタビュー

斜面がくずれないように地面を安定させる「グラウンドアンカー工法」の工事を主に担当しています。メンバーと協力して安全第一で仕事をしています。目標は、毎日ひとつずつ、できることを増やしていくことです。自分がいいなと思うことを大切にすると、将来やりたい仕事に結び付くかもしれません。



首都圏支店 施工部 鈴木 正義 さん

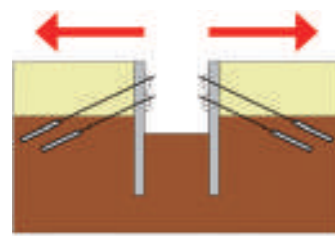
例えば...
こんな人に向いているよ

- ブルドーザーやショベルカーなど、働く重機が好きの人
責任感が強い人
物事に集中して取り組める人

グラウンドアンカー工事って何だろう？

アンカーとは、引っ張る力で物を固定するための道具です。グラウンドアンカー工事とは、地面や斜面の安定のため、専用の機械を使ってアンカーを設置・固定する仕事です。

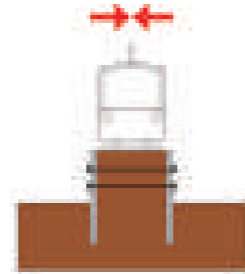
地中に円柱状の穴をほり、グラウンドアンカー工法やタイロッド工法の工事をします。



かべがたおれないようケーブルを引っ張る

グラウンドアンカー工法

斜面が動かないように地中深くにアンカーを打って、ケーブルで引っ張って固定する工法です。



かべがたおれないようケーブルを引っ張る

タイロッド工法

ブロックなどの構造物同士を金属の材料でつなぎ、引っ張って固定する工法です。

グラウンドアンカー工事の完成の様子

この後、道路やかべがつくれ、高速道路になりました。



グラウンドアンカー工法の流れを見てみよう

- 1 受注
2 設計書と計画図面の作成
3 作業員に作業手順の指導と安全教育
4 グラウンドアンカー工事の施工
5 定着具の取り付け
6 試験
7 緊張・定着
8 完了



工事完了

機械の整備も欠かせません



# 「やさしい心の介護」を大切に

社会福祉法人隼人会 武里まきば園

設立:1993年12月 従業員数:約580人

春日部市武里中野705  
TEL 048-739-2202  
https://makibaen.com/



▲ホームページ

- 交流授業
- 職場見学
- 個別質問



## こんな仕事をしています。

埼玉県内の4カ所で、高齢者向けの福祉施設「まきば園」を運営しています。利用者を「お客さま」と呼び、園内での生活が楽しくなるよう取り組んでいます。施設内にあるキッチンでおいしい食事を提供し、ミュージシャンを招いてコンサートを開催したり、お祭りを開催したり、みんなでハワイ旅行に行ったりと、イベントも豊富です。



## 働く人にインタビュー

食事のお手伝いや座ったまま入れるお風呂への案内など、お客さまの日常生活のお手伝いをする仕事です。「人と接する仕事が好き」「経験や資格を生かしたい」と思い、まきば園に就職しました。お客さまが気持ち良く笑顔で過ごせるように努力しています。



介護福祉士 保みゆきさん

例えば...  
こんな人に向いているよ

- だれかの笑顔を見るとうれしくなる人
- 好奇心が旺盛で人と話すことが好きな人
- 資格を取ることに興味がある人
- 笑顔であいさつができる人



## 「まきば園」とは？

まきば園は要介護認定<sup>※1</sup>を受けた高齢者のための福祉施設です。一つの施設にさまざまな機能があり、お客さまに合わせてサービスを提供しています。お客さまの要介護度が変わっても、他の施設に移動することなく、まきば園の利用が続けることができます。 ※1...どの程度の介護が必要かを判断するもの。認定されると公的な介護保険サービスが受けられます。

<p>特別養護老人ホーム</p> <p>24時間体制の介護サービスが受けられます</p>	<p>ショートステイ</p> <p>介護を受けるため、短期間施設に宿泊できます</p>	<p>デイサービス</p> <p>日帰りで食事やレクリエーションを楽しめます</p>	<p>居宅介護支援センター</p> <p>お客さまが利用するサービスを考え、ケアプランをつくります</p>
--	---	--	---



## 介護で活用している ICT<sup>※2</sup> や福祉用具

ICTとは、紙で管理していた情報をデジタル化すること。まきば園ではICTや進んだ福祉用具を活用して、スタッフやお客さまの負担を減らしています。 ※2...Information and Communication Technology (情報通信技術)

<p>スマートフォンで情報共有</p> <p>お客さまの情報をスタッフ間で共有し、お世話に役立てます</p>	<p>移乗用リフト</p> <p>お客さまをベッドから車いすなどに移動する時に使います</p>	<p>機械浴</p> <p>座ったまま入れるので、ふちをまたぐ必要がなく、安心してお風呂に入れます</p>	<p>超低床ベッド</p> <p>お客さまの体の状況や、スタッフが介護しやすい高さに合わせられます</p>
--	---	---	---

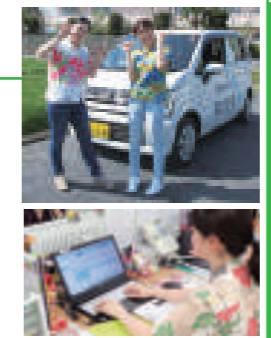


## まきば園のさまざまな仕事

<p>介護職</p> <p>お客さまの日常生活のお手伝いをします</p>	<p>ケアマネジャー</p> <p>介護の相談に乗り、ケアプランをつくります</p>	<p>管理栄養士</p> <p>お客さまの栄養指導と管理を行います</p>	<p>栄養士・調理師</p> <p>園で提供される食事の準備をします</p>
<p>看護師</p> <p>お客さまの健康管理をします</p>	<p>介護事務</p> <p>お客さまの対応をしたり、スタッフを事務面から支えたりします</p>	<p>運転手</p> <p>お客さまの送迎などで、車の運転をします</p>	<p>キーパー (清掃)</p> <p>共有スペースや入居用の部屋の掃除をします</p>

## 制服はアロハシャツ

お客さまに楽しんでもらうためには、まずはスタッフ自身が仕事を楽しむことが大事。そのため、制服にアロハシャツを採用しました。スタッフは思い思いのアロハシャツを着用し、おしゃれを楽しみながら仕事をしています。



## 無資格・未経験でもOK

まきば園では無資格・未経験でも介護の仕事に就くことができます。研修をまめに行き、3年後には介護福祉士の資格が取れるようサポートしています。





販売  
パソコンの  
開発・製造

## 人とパソコンを「ものづくり」の精神で近づける

### 株式会社マウスコンピューター

設立:2006年(創業1993年)  
従業員数:574人(正社員のみ、2025年1月現在)

本社:東京都千代田区大手町2-3-2  
大手町プレイス イーストタワー6F  
埼玉サービスセンター:春日部市緑町6-14-53  
TEL 03-6739-3812  
<https://www.mouse-jp.co.jp/>



▲ホームページ

- 交流授業
- 職場見学
- 個別質問



## こんな仕事をしています。

1993年に受注生産のパソコンメーカーとして創業。長野県飯山市の工場です。一台一台、ていねいにパソコンをつくっています。お客さんに安心してパソコンを使い続けてもらえるように、「いつでもつながる24時間365日対応」のコールセンターや、ていねいに修理を行うサービスセンターを設置し、アフターサービスにも力を入れています。



## 働く人にインタビュー

パソコンの故障の原因をつき止めて、どんな修理をしたらよいかを決める仕事をしています。パソコンが好きで、自分の手でさまざまなパソコンをさわってみたいと思い、この仕事を選びました。故障の原因がなかなかわからないときに、職場の仲間や他部門の方たちと相談し、原因がわかった時にやりがいを感じます。

サービス本部 遠藤 さとみ さん



例えば...  
こんな人に向いているよ

- 困っている人を助けるのが好きな人
- さまざまなことに対して「なぜ？」をたくさん持てる人
- 細かい作業が好きな人

## 長野県飯山市にある工場で作っています

注文の管理や部品の集約など、さまざまな準備の後に実際の組み立てが行われます。パソコン1台ごとに1人が最初から最後まで組み立てを担当します。モニターに表示される製造指示書に従って作業を進めていきます。組み立てが終わると品質や外観などのさまざまな検査をし、すべての検査に合格すると梱包して出荷されます。



## パソコンを修理する流れ

### 診断

不具合を確認し、故障の原因を特定します。修理に必要な部品を準備します。



### 連絡

お客さまに連絡を取り、修理の内容を説明して、修理を進める許可をもらいます。



### 交換・清掃

パソコンが正常に動くように、部品を交換し、よごれがあれば清掃します。



### 検査

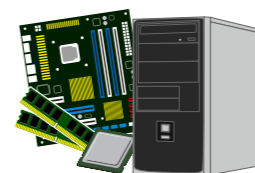
30項目以上のチェックを実施し、パソコンが問題なく動くか確認します。



## どんな仕事があるの？

### 開発

ユーザーのニーズに合わせたパソコンが作れるよう考え、ためします。



### 製造

パソコンの組み立てや、組み立て後の検査、出荷作業などを行います。



### 販売

お客さまにパソコンを販売します。店舗では、お客さまと直接お話しして、おすすめのパソコンと一緒に選びます。



### 修理

パソコンの故障の原因を特定したり、修理や発送を担当したりします。



## 親子パソコン組み立て教室を開催しています

小学6年生の子どもと保護者を対象にした「親子パソコン組み立て教室」を、毎年長野県の飯山工場で開催しています。工場見学やパソコンのパーツの説明などの後、参加者自身でパソコンを組み立てます。参加者からは「世界に一つだけのパソコンができてうれしい。大事に使いたい」などの感想が。



豊富な経験と知識で安全な車社会を実現

あすか ディーシー かわぐちかぶしがいしゃ  
**飛鳥 DC 川口株式会社**  
 (飛鳥ドライビングカレッジ川口)

設立:2009年 従業員数:83人  
 川口市川口2-17-5  
 TEL 048-252-2801(代表) / FAX 048-253-6231  
<https://www.aska-dnet.com/k/>

- 交流授業
- 職場見学
- 個別質問



こんな仕事をしています。

自動車やバイクの免許を取るためには、運転免許試験場でテストを受けて合格する必要があります。自動車教習所は、運転免許を取得するために自動車を運転する練習と、交通ルールなどの勉強をする施設です。すでに免許を持っている人に向けた講習も行い、地域の交通安全にも力を入れています。



働く人にインタビュー

人に教えることに興味があり、車の運転が好きだったので、この仕事を選びました。教習生のみなさんが、自動車の運転技術を練習して上達したり、「運転することが楽しい」と言ってくれたりすると、うれしいです。他の指導員の教え方などを参考にし、分かりやすい伝え方を日々研究しています。



教習指導員 横塚 匠 さん

例えば...  
 こんな人に向いているよ

- 社会の役に立ちたい人
- 人と話したり、教えたりするのが好きな人
- 車やバイクに興味がある人

教習車ってどんな車？

自動車教習所で運転の練習に使う車を、教習車といいます。初めての運転でも安全に走行できるような工夫がされています！

助手席にもブレーキがあります

通常は運転席の足元にあるブレーキですが、教習車には助手席にもブレーキがそなわっています。運転を教える指導員は助手席に乗り、危険を感じるとブレーキをふんで、事故を防ぎます。



ミラーにもひと工夫

指導員が乗る助手席からも安全確認ができるように、ルームミラーとサイドミラーには補助ミラーが付いています。



ルームミラーで真後ろの状況や後続車との距離感を、サイドミラーで横やななめ後ろの状況や曲がるときの巻きこみ確認をします。



あすか 飛鳥ドライビングカレッジ川口の格好いい教習車！

自動車教習所の「指導員」について知りたい！



ベテラン指導員の廣瀬 さん

教習生に交通ルールと運転の技術を教える仕事です。一人一人に合わせた、ていねいな指導がモットー。技術はもちろん法律などの知識も必要です。

飛鳥ドライビングカレッジ川口の日

<p>7:00 <b>準備</b></p> <p>指導員は、担当する車両を洗って、教習生をおかえる準備をします。</p>	<p>8:05~19:55 <b>教習時間</b></p> <p>日によって、自動車の運転を教える「技能教習」と、交通ルールなどを教える「学科教習」のどちらかを担当します。</p> <div style="display: flex; justify-content: space-around;"> <div style="text-align: center;"> <p><b>技能教習</b></p> <p>教習所内を走る「所内教習」と、実際に町を走る「路上教習」があります。</p> </div> <div style="text-align: center;"> <p><b>学科教習</b></p> <p>交通ルールやマナーなど、専門的な知識を教えています。</p> </div> </div>	<p>20:00 <b>閉所</b></p> <p>使用した車両を車庫に入れて、書類を整理して翌日に備えます。</p> <p>※指導員は一日の中で早番、遅番のシフト制で働いています。</p>
--	---	---

まごころ たいせつ てん  
真心のおもてなしを大切にするグルメすし店

かぶしががいしゃちよう し まる  
**株式会社銚子丸**  
設立:1997年 従業員数:3,318人  
千葉県千葉市美浜区浜田2-39  
TEL 043-350-1266  
https://www.choushimaru.co.jp/

- 交流授業
- 職場見学
- 個別質問



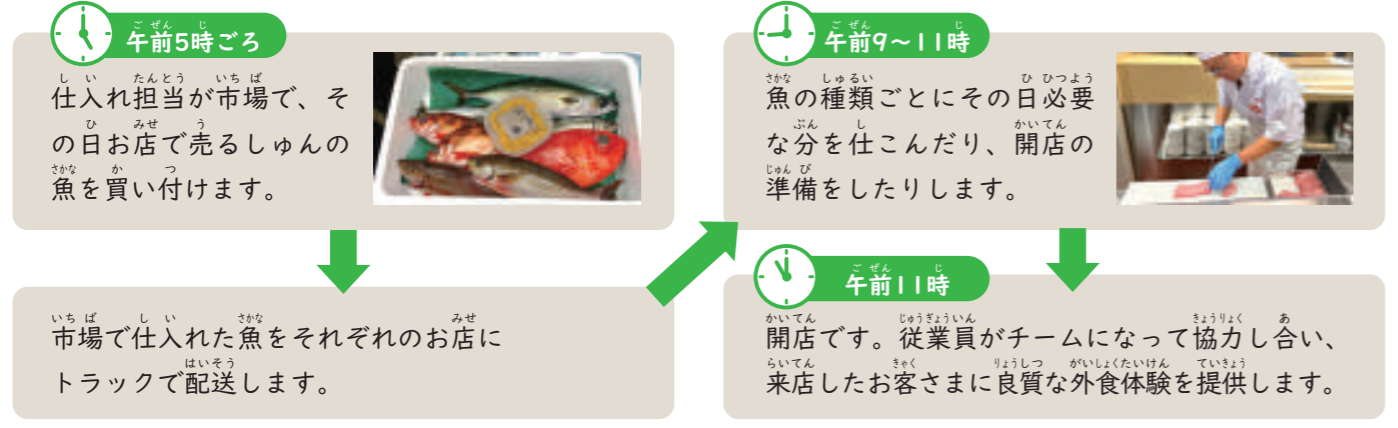
しごと  
こんな仕事をしています。

すし銚子丸は、ただ「おすし」を提供するのではなく、お客さんにとって心に残る「良質な時間」を届けています。高品質な商品(Quality)を、笑顔と真心でスピーディーに提供(Service)し、清潔さ(Cleanliness)を保つことに取り組んでいます。このQSCを大切な約束とし、お客さんに喜んでもらうことを使命としています。



おすしがみんなに提供されるまで

お店の運営は、お店で働く従業員を中心に、たくさんのパートナー企業の協力に支えられ、成り立っています。



より良いお店づくりのために (DX※推進)

- タッチパネルで注文**
- 注文受け付けの負担がへり、従業員が接客に集中できます。
  - 商品を正確に、素早く提供できます。
  - 注文データはメニュー開発に役立つほか、仕入れる数の参考にすることでフードロスへらすことにつながります。
- ※…デジタル技術を活用して新たな価値を生み出すこと

**アプリでお知らせ**

「本日のおすすめメニュー」やお得な情報を、アプリを使って広くお知らせしています。

働く人にインタビュー

入社当時は、アジとイワシのちがいも分かりませんでした。酢飯の作り方や魚のさばき方、魚の種類ごとのしゅんや鮮度の見きわめ方などを一から覚えていき、座長(板場のリーダー)、料理長を経て店長になりました。スムーズにお店を営業できるように、常に従業員やお客さまの様子に気を配ることを大切にしています。



志津店店長 佐々木直基さん

例えば…こんな人に向いているよ

- 人と話することが好きな人
- きれい好きな人
- ひたむきに頑張れる人

どんな仕事があるの?

店長 ← 報告・相談・アドバイス → エリアマネージャー

「劇場」に例えると…

お店は「舞台」

従業員は「劇団員」

店長は「総監督」

お客さまは「観客」

エリアマネージャーは、本部とお店をつなぐ重要な役割。それぞれのお店が売り上げや利益の目標を達成できるようサポートします。

- 担当するお店を訪問し、QSCの状態や雰囲気を確認する。
- 店長・従業員の育成をする。
- 店長の相談にのり、プロとして成長できるようアドバイスする。

①売り上げを作る  
お客さまが来店したくなるメニューや売り上げ計画を考えます。

②従業員の育成  
銚子丸が大切にしている考え方などの「企業理念」を共有したり、接客や調理の指導をしたりして、前向きに働くようサポートします。

③安定したお店の運営  
高いレベルのQSCを維持します。

④管理をする  
在庫管理、働く環境の管理、衛生面・安全面などの管理業務をします。



# ちいき ひと やく た 地域の人の役に立ちたい

かぶしきがいしゃ ち いきしんぶんしゃ  
**株式会社地域新聞社**

設立:1984年 従業員数:285人

千葉県八千代市勝田台北1-11-16 VH勝田台ビル5F  
TEL 0120-152-337 / FAX 047-486-0919

<https://chiikinews.co.jp/>



▲ホームページ

交流授業

職場見学

個別質問



## こんな仕事をしています。

千葉県を中心に、身近なニュースやお店などを紹介するフリーペーパー『ちいき新聞』を作っています。他にも、Webや動画などで地域の魅力を届けたり、お店や会社の商品がたくさん売れるように広告を作ったりして、地域が盛り上がるためのお手伝いをしています。住んでいる人たちがあたたかくつながる地域社会を目指し、さまざまな活動をしています。



## はたら ひと 働く人にインタビュー

反響の出る広告をお客さまに提案するためには勉強あるのみ。日ごろから世の中の動きや流行のチェックも欠かせません。広告にたくさん問い合わせがあったり、売り上げがのびて感謝されたら最高！ お客さまと仲良くなって、街で「長妻くん！」と呼んでもらえるとすごくうれしいですね。



エリア営業本部船橋支社 長妻 祥平 さん

たとえば...  
こんな人に向いているよ

- 営業……人と話すのが好き。目標に向けて努力できる人
- デザイナー……アイデアが豊富でユニークな発想ができる人



## しんぶん とど 新聞が届くまで

しゅざい 取材

みせ すてきなお店だな



聞かせて  
ください

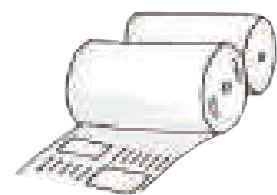


げんこうさくせい 原稿作成

きじ か 記事を書く



いんさつ 印刷



データを印刷工場へ。  
印刷し、新聞の形に

しわ はいそう 仕分け・配送



はいふ 配布



読者の元へ



## ほか しごと 他にもいろいろな仕事があります

しゅざい 取材

記者は面白そうな出来事や役に立ちそうな情報を見つけたら取材をし、記事を書きます。



こうせい 校正

漢字の間違ひはないか、分かりにくい表現はないか、などを細かくチェックします。



えいぎょう 営業

お店や会社がしたいことや、困っていることを聞いて広告の提案をします。



はいふ 配布

配布員が地図を見ながら担当する地区を回り、一軒一軒のポストに新聞を届けます。





# この本の使い方 ~先生方へ~

## 『発見たんけん』はこんな使い方ができます！

### 交流授業

交流授業 が付いている企業が対象

**当冊子掲載企業が直接学校を訪問します。**

交流授業とは、各学校に複数の企業が訪問し、お仕事紹介・ワークショップなどを行うものです。企業の決定から当日の進行までを、地域新聞社がお手伝いいたします。

詳しくはコチラ

### 職業人講話

**当冊子掲載企業の中から希望企業を伺い、職業人講話を実施します。**

### 企業への個別質問

個別質問 が付いている企業が対象

**生徒から出た質問を掲載企業に答えてもらえます。**

授業中に出た冊子掲載企業への質問について、地域新聞社が各企業とやり取りをして回答をとりまとめ、ご報告します。

### 職場体験・見学

職場見学 が付いている企業が対象

現地での職場体験・見学をご希望の場合は直接企業にご連絡ください。

## 『発見たんけん』の使い方Q&A

### Q1 交流授業と職業人講話の違いは何ですか？

A1 交流授業は1グループ10人~20人のグループワーク中心で、一方的に話を聞くだけでなく、話し合いやさまざまな体験ができます。対して、職業人講話は希望する学年の全生徒に講師（企業人）1人~2人が行う仕事紹介などの講話が中心になります。

### Q2 交流授業の申し込み締め切りはありますか？

A2 実施希望日の3か月以上前のご応募をお願いします。2026年度実施分は2026年9月30日までにお申し込みください。多数の場合、途中で締め切らせていただく場合がございます。

### Q3 希望の企業に来てもらえますか？

A3 企業の指名は承れません。掲載されている全企業にお声がけをさせていただきます。学校の規模によって、受け入れ可能な企業数をご指定いただけます。

### Q4 どれくらいの企業数を呼べばいいかわかりません。

A4 生徒15人~20人当たり、1企業が担当する場合があります。生徒数100人の場合5社~6社程度が目安ですが、学校の受け入れ態勢を考慮した上でご依頼ください。また、必ずしもご希望企業数が集まるとは限りません。ご了承ください。

### Q5 交流授業の時間はどれくらいかかりますか？

A5 1コマ45分程度が目安です。1回の交流授業で2コマ実施する学校が多いです。その場合、生徒が教室を移動し、1企業の話が2グループ聞くことができます。

2025年度は、小・中学校合わせて68校の交流授業を実施しました！！  
交流授業を行うことで、「働くこと」への理解が深まったと大変好評です。

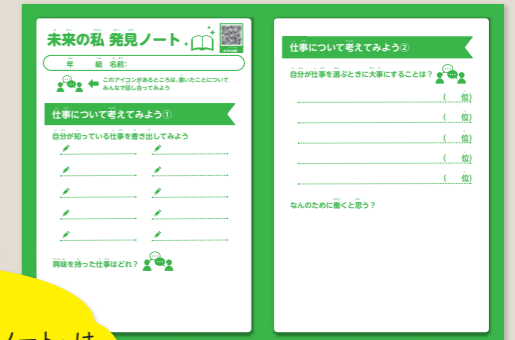
## 交流授業を取り入れてみませんか？

### 交流授業の流れ

- 1 「未来の私 発見ノート」に沿って、グループワーク・自主学習を行う。  
※事前に本誌の企業ページなどを読んでから行うとイメージしやすくなります。
- 2 参加する企業の担当者に聞いてみたいことを話し合い、交流授業に向けての事前準備を行う。



授業への取り入れ方の詳細は【活用の手引き】をご確認ください



「未来の私 発見ノート」は6~13ページにあります。

### 交流授業を実施

- 3 企業側主導のワークショップを実施。  
例)「実際の製品・サービスに触れてみよう！」「新商品を考えてみよう」「調理体験」など  
企業によってさまざまな内容の交流授業を行います。
- 4 授業後の感想や、企業の担当者から聞いたことを「未来の私 発見ノート」にまとめる。



調べた企業の担当者と交流

### 交流授業申し込みから実施までの流れ

右記応募フォームにて必要事項をご入力ください  
【実施希望日時など】

地域新聞社担当者から応募内容をヒアリング

地域新聞社が参加企業を募集

地域新聞社より学校へ  
参加企業名のお知らせ

学校より各企業へごあいさつメールを送付

学校が教室確保・時程作成・  
各企業と打ち合わせを実施

交流授業を実施

### ご応募はこちらから /

※2026年9月30日まで



質問項目に沿って、  
ご要望を  
ご入力ください。

<https://forms.office.com/r/eEgTkWQYwk>

お問い合わせ

株式会社 地域新聞社  
発見たんけん係

千葉県八千代市勝台台北1-11-16  
VH勝台ビル 5階  
TEL 047-485-1100 / FAX 047-486-0919  
hakkentanken@chiikinews.co.jp



【後援】 埼玉県教育委員会、春日部市教育委員会、松伏町教育委員会、吉川市教育委員会

【配布先】 春日部市立小学校、松伏町立小学校、吉川市立小学校

企画協力/JLAA(一般社団法人 日本地域広告会社協会)

【発行】 株式会社 地域新聞社 千葉県八千代市勝田台北1-11-16 VH勝田台ビル5F

TEL 047-485-1100(代表) FAX 047-486-0919 <https://chiikinews.co.jp/>

東証スタンダード 証券コード[2164]

年 組

名前

本誌掲載の記事・写真・レイアウト・イラストなどの無断転写および複写を禁じます。