

発見たんけん千葉県

わくわく
お仕事しらべ隊

2026年度 小学生版
八千代市用



はじめに

わたしが暮らしている千葉県は、おだやかな気候と豊かな自然にめぐまれた、人口約631万人の県です。1873(明治6)年6月15日に誕生し、東京に働きに行く人が住む地域として多くの家が建ち、発展しました。この本では、私たちの日々の暮らしを支えている千葉県内のさまざまな仕事を紹介しています。みなさんの周りにどんな仕事があり、それぞれどんな役割を果たしているのかを学習しましょう。「千葉県には、こんな仕事があるんだ」と、今まで知らなかった新しい発見があるはずです。いろいろな仕事や職業について学ぶことは、将来、自分の進路を考えるヒントになるでしょう。

もくじ

千葉県ってどんなところ？	2
八千代市ってどんなところ？	3
この本の使い方～児童のみなさんへ～	4
未来の私 発見ノート	6
株式会社Zozo	14
医療法人社団恵仁会 セントマーガレット病院	16
株式会社名優 SALWAY	18
株式会社ワイズマート	20
新日本建設株式会社	22
ネットトヨタ千葉株式会社	24
株式会社AHC	26
株式会社ドットライン	28
興真乳業株式会社 八千代事業所・千葉工場	30
ビューテックローリー株式会社	32
株式会社地域新聞社	34
この本の使い方～先生方へ～	36



? 千葉県ってどんなところ?

千葉県のあゆみ

千葉県は貝塚（古代の人が食べた貝のからが積もった場所）の数が全国1位と、縄文時代から多くの人に愛されてきた場所。むかし「安房国」「上総国」「下総国」の三つの国があったため、「房総」と呼ばれるようになりました。1871（明治4）年の廃藩置県（藩をなくして県と府を置くこと）で房総に24県が生まれ、1873（明治6）年に千葉県となりました。「多くの葉が生い茂る」が名前のもとになったといわれる通り自然が豊かで、たくさんの農作物とおいしい海の幸が自慢。一方で、近代的な建物が立ち並ぶ都市部もあるなど、さまざまな魅力がある県です。

商業・工業

成田周辺地域

成田国際空港があり、空港に関連する産業や物流などが集まっています。



東葛地域

技術力の高いものづくりの会社や大学などが、研究開発などを行っています。

幕張新都心

会社や大きなお店、遊びの施設などがあり、国際的な交流や仕事を行っています。

京葉臨海地域

石油や鉄などに関係する会社が集まり、原材料やエネルギーなどを供給しています。



安房周辺地域

豊かな資源を生かした観光・リゾート地があります。

かずさ地域

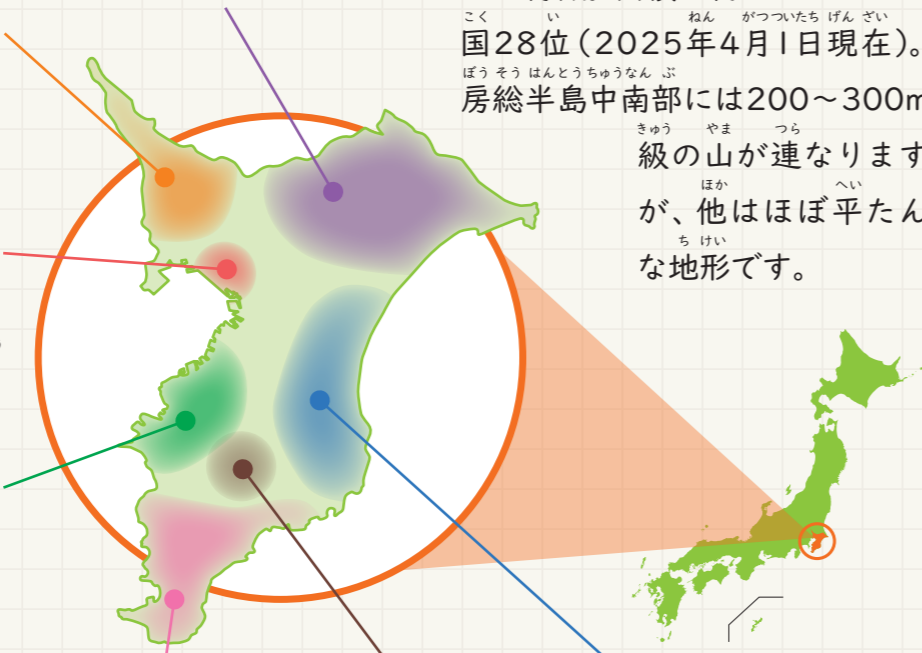
先端技術の研究所や工場などがあります。

長生・山武・夷隅地域

スポーツ・健康に関するレジャー産業が集まっています。

千葉県の位置・地形・気候

本州中央部の東はじにある、太平洋につき出た半島。三方が海に囲まれて冬は暖かく、夏はすずしいのが特徴。面積は約5156km²で全国28位（2025年4月1日現在）。房総半島中南部には200～300m級の山が連なりますが、他はほぼ平坦な地形です。



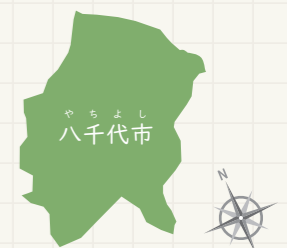
? 八千代市ってどんなところ?

八千代市のあゆみ

1954（昭和29）年1月、千葉郡大和田町と睦村が合併し、「八千代町」が誕生しました。「八千代」という名前は、その時に公募によって付けられたものです。同年9月、印旛郡阿蘇村と合併し、現在の市の形がほぼできあがりました。「八千代」という語は、めでたく喜ばしい時に使われ、無限の発展性を秘めているという意味があります。市制施行は1967（昭和42）年1月1日、千葉県内で21番目の市になりました。

八千代市ってこんなまち

市の北側半分には、下総台地の緑豊かな自然があります。南側半分には、森を残し、緑の景観に配慮した市街地が形成されています。市の中央には八千代市のシンボル「新川」が南北に流れ、人々は釣りや散歩を楽しんでいます。八千代市は、首都30km圏の位置と交通の便、自然環境の良さから、首都圏のベッドタウンとして急激に発展してきました。1996（平成8）年4月には、都心に直結する東葉高速線が開通。新しい駅を中心に開発が進み、今後もさらなる発展が見込まれています。



市の花



バラは「花の女王」と呼ばれ、すばらしい香りを持つ品種も多いです。市内には関東最大級のバラ園があり、さまざまな品種がつくられています。市制30周年を記念した市民投票の結果、投票数の一番多かった「バラ」を、1997（平成9）年1月1日に指定しました。

市の木



ツツジは、春から秋にかけて、赤や白、ピンクの花をさかせます。病害虫に強く、種類によっては3mぐらまで成長します。1971（昭和46）年3月4日、市民からの公募で決定しました。

（出典：八千代市役所ホームページ）



この本の使い方 ~児童のみなさんへ~

この本には、千葉県内で活動するさまざまな企業の仕事のことが書かれています。自分の将来を考えるための参考に活用してみたいかがでしょう。

その企業がどんな会社なのか、また所在地や連絡先などが分かります。

フリーペーパー

地域の人の役に立ちたい
株式会社地域新聞社

設立:1984年 従業員数:285人
八千代市津田台北1-11-16 VH勝田台ビル5F
TEL 047-52-337 / FAX 047-486-0919
https://chikinews.co.jp/

交流授業
職場見学
個別質問

こんな仕事をしています。
千葉県を中心に、身近なニュースやお店などを紹介するフリーペーパー『ちいき新聞』を作っています。他にも、Webや動画などで地域の魅力を届けたり、お店や会社の商品がたくさん売れるように広告を作ったりして、地域が盛り上がるためのお手伝いをしています。住んでいる人たちがあたたかくなつがる地域社会を目指し、さまざまな活動をしています。

働く人にインタビュー

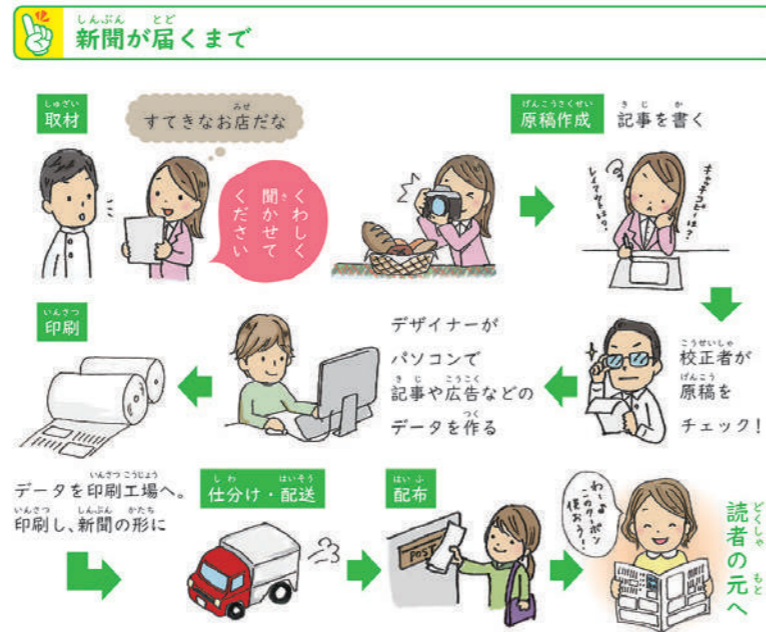
反響の出る広告をお客さまに提案するためには勉強あるのみ。日ごろから世の中の動きや流行のチェックも欠かせません。広告にたくさん問い合わせがあったり、売り上げがのびて感謝されたら最高！ お客さまと仲良くなって、街で「長妻くん！」と呼んでもらえるとすごくうれしいですね。

エリア営業本部船橋支社 長妻 祥平 さん

例えば...
こんな人に向いているよ

- 営業……人と話すのが好き。目標に向けて努力できる人
- デザイナー……アイデアが豊富でユニークな発想ができる人

どんなサービスを行っているのか、何を生産・販売しているのか、社会でどんな役割を果たしているのかなど、その企業について大まかにまとめています。



他にもいろいろな仕事があります

取材
記者は面白そうな出来事や役に立ちそうな情報を見つけたら取材をし、記事を書きます。

校正
漢字の間違ひはないか、分りにくい表現はないか、などを細かくチェックします。

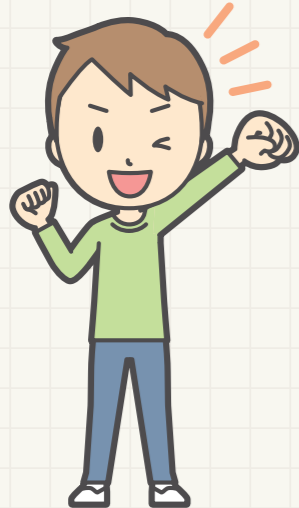
営業
お店や会社がしたいことや、困っていることを聞いて広告の提案をします。

配布
配布員が地図を見ながら担当する地区を回り、一軒一軒のポストに新聞を届けます。

その企業で働く人たちの工夫や努力、仕事のやりがいなど、生の声を拾いました。

それぞれの仕事にはどんな人が向いているのか、企業の人の声に聞きました。

の各項目では、それぞれの企業について、もう少し詳しく説明しています。



未来の私 発見ノート



Web版

ねん 年 くみ 組 なまえ 名前:



このアイコンがあるところは、書いたことについて
みんなで話し合ってみよう

仕事について考えてみよう①

自分が知っている仕事を書き出してみよう



.....



.....



.....



.....



.....



.....



.....



.....



.....



.....

興味を持った仕事はどれ？



仕事について考えてみよう②

自分が仕事を選ぶときに大事にすることは？



(位)



(位)



(位)



(位)



(位)



なんのために働くと思う？

仕事について考えてみよう③

この本で気になった仕事はどれ？

- 理由**
- 理由**
- 理由**

友達の発表を聞いて気付いたこと、
感じたことを書いてみよう

この本を読んで知りたいと思ったこと、
気になったことを書いてみよう

未来の私につながるマナー

しっかりとあいさつをしよう



コミュニケーションの始まりである、あいさつ。気持ちの良いあいさつをすることは、良い第一印象を持ってもらう、会話のきっかけをつくる、などの役割があります。仕事では、周りの人に助けてもらうことがたくさんあります。そのためにも、周りの人に自分を知ってもらう第一歩として、しっかりと身に付けたい習慣です。

身だしなみに気を付けよう



身だしなみとは、相手に不快な思いをさせない服装や身なりのことです。シャツのボタンをしっかりとめる、くつのかかとをふまないなどはもちろんのこと、つめをのばしすぎない、顔をきれいに洗う、といった衛生面にも気を付けるようにしましょう。最後に鏡で、全身のチェックができるといいですね。

言葉づかいに気を付けよう



周りの人とのコミュニケーションをよりスムーズにするために大切なのが、言葉づかいです。常に相手の立場に立って、気持ちの良い言葉をつかうように心がけましょう。また、仕事において重要である「敬語」は、相手を尊重する気持ちを示し、人間関係を良好にします。日ごろから正しい使い方を意識して、生活してみましょう。

時間を守ろう



仕事をする上で最も大切なものの1つは「時間」です。時間が守れないと物事が順調に進まなかったり、信頼をなくしたりすることもあります。仕事は自分一人でやっているわけではないので、他の人のスケジュールにも影響してしまうかもしれません。常に時間に余裕をもって行動することを心がけましょう。

しっかりと話を聞こう



「聞く」ことは日常的に行っていると思いますが、人の話を聞くときは、内容を理解しながら聞いているかどうか大切です。また、適度な「うなずき」や「あいづち」も忘れずに。情報を聞きのがさないということはもちろん大切ですが、話している相手に「聞いてもらっている」という安心感をあたえることが大事で、仕事ではそれが大きな信頼関係へとつながります。


交流授業メモ

※仕事をする上でのやりがいや、気を付けていることをメモしよう

働く人に聞いてみたいこと 

聞いてみて分かったこと 

まとめ

話を聞いて気付いたこと、
感じたことをまとめてみよう 

チェックシート

A…良くできた B…普通 C…あまりできなかった

元気で明るいあいさつができた	A	B	C
身だしなみをきちんとできた	A	B	C
言葉づかいに気を付けることができた	A	B	C
時間を守れた	A	B	C
しっかりと話を聞くことができた	A	B	C

み ちか ひと し こと き
身近な人の仕事を聞いてみよう



な まえ しょくぎょう 名前・職業	き はな 聞いたこと、話してくれたこと
な まえ しょくぎょう 名前・職業	き はな 聞いたこと、話してくれたこと
な まえ しょくぎょう 名前・職業	き はな 聞いたこと、話してくれたこと

はたら
働くことについて、
おも か
どう思ったか書いてみよう



しょうらい じ ぶん か
将来なりたい自分を書いてみよう



なりたい自分になるために
これからがんばること



がくしゅう とお き づ まな
学習を通して気付いたこと、学んだこと





通信販売

世界中をカッコよく、世界中に笑顔。

株式会社 ZOZO

設立:1998年 従業員数:1,738人
※グループ全体(2025年3月末時点)

千葉県稲毛区緑町1-15-16
お問い合わせは <https://corp.zozo.com/contact/> まで
<https://corp.zozo.com/>



▲ホームページ

- 交流授業
- 職場見学
- 個別質問



こんな仕事をしています。

ファッション通販サイト「ZOZOTOWN」の会社です。ファッションを通して人を幸せにするため、常に102万点もの商品や、毎日2,700点以上もの新しい商品をサイトにのせています。商品が集まる「ZOZOBASE」でもお客さまが注文した商品を届けるまでにさまざまな自事※があります。

※ZOZOでは、仕事のことを「仕事(仕えること)」ではなく、「自事(自然なこと)」であるという意味をこめて、「自事」と表しています。



働く人にインタビュー

大学時代の古着屋でのアルバイトがきっかけで、ファッションが大好きになり、この自事に就きました。より多くの商品が売れる作戦を提案して、ZOZOTOWNに出店しているブランドの販売をサポートしています。「藤堂さんのおかげで売り上げがのびました。ありがとう」と言ってもらえたときにやりがいを感じます。

ブランド営業本部 藤堂 由香里 さん



例えば...
こんな人に向いているよ

- ファッションが大好きな人
- 自事を楽しみたい人
- 個性を生かしたい人

ZOZOの思いや理想と同じ考え方をもち、自事ができ、ファッションを通して人々を幸せにしたいという思いを持ったメンバーがたくさんいます。

ZOZOTOWNで注文～商品が届くまで

ZOZOTOWN



ZOZOBASE



お客さまが「ZOZOTOWN」で注文すると、商品が集められたZOZOBASEから商品が送られます。ZOZOBASEでは商品のサイズを測ったり、商品の写真をとったりします。

他にもこんな自事もあるよ

デザイナー

「ZOZOTOWN」などのWebサイトのデザインをはじめ、さまざまなデザインを担当しています。



ブランド営業サポート

ZOZOTOWNで商品を売っているブランドとの打ち合わせや、どのようにしてお客さまに商品を買っていただくかの提案、サポートをします。



入荷・検品



商品の数がまちがっていないことをチェックし、商品管理シールをはります。

さつえい



服を着たときのイメージやサイズ選びの参考になるように、実際にモデルが服を着て、写真を撮ります。

梱包・発送



商品をていねいに包みます。また、商品によごれやこわれたものがないかの最後のチェックも行います。

採寸



商品のサイズをより分かりやすくお客さまに伝えるために、ZOZOオリジナルの方法で測っています。

入出庫



商品管理シールのバーコードを読み取り、お客さまが注文した商品をきちんと取り出します。

お届け



小テスト

内に当てはまる言葉を自由に考えて記入しましょう

Blank box for writing answers.

をカッコよく、

Blank box for writing answers.

に笑顔。

株式会社ZOZOでは、「世界中をカッコよく、世界中に笑顔。」という企業理念をかかげて毎日自事に取り組んでいます。あなたが「カッコよく」したい人や物は何ですか？ あなたが「笑顔に」したい人はだれですか？

せんもん かんじゃ ささ
たくさんの専門スタッフが患者さんを支える

いりょうほうじんしゃだんけいじんかい びょういん
医療法人社団恵仁会 セントマーガレット病院

法人設立:1965年、病院開設:1987年 従業員数:約400人

八千代市上高野450番地
 TEL 047-485-5111 / FAX 047-484-1119
<https://www.st-marguerite.or.jp>



- 交流授業
- 職場見学
- 個別質問



しごと
こんな仕事をしています。

びょうき かんじゃ しんさつ ちりょう おこな しゅじゅつ ちりょう
 病気やけがをした患者さんの、診察や治療を行っています。手術や治療
 で入院が必要な患者さんや、救急車で運ばれてきた患者さんも受け入
 れています。健康診断や人間ドックなど、病気を早く見つけるための検
 査もしています。また、介護が必要な高齢者の自宅を訪れて、診察や治
 療、リハビリを提供します。

はたら ひと
働く人にインタビュー

そ ふ わたし にゅういん とき やさ たいおう かん ご し
 祖父や私が入院していた時に、優しく対応してくれた看護師さん
 にあこがれて、看護師になりました。医師や薬剤師、管理栄養士、
 けん さ ぎ し おお ひとびと きょうりょく かんじゃ あんしん ち
 検査技師など多くの人々と協力しながら、患者さんが安心して治
 りょう う 受けられるように仕事をしています。子育てをしながら
 しごと か じ りょうりつ たいへん
 仕事と家事を両立させるのは大変ですが、とてもやりがい
 ありずっと続けられる仕事です。 かん ご し ほし ち え
 看護師 星智絵さん



たと 例えは...
 ひと
**こんな人
 向いているよ**

- 人を助けたり人の役に立ったりすることに喜びを感じる人
- 「ありがとう」と言われるとうれしいと感じる人

ひと かんじゃ なお きょうりょく あ
一人の患者さんを治すために、さまざまなスタッフが協力し合っています

じ おしよく うけつけ
事務職(受付)



びょういん き かん
 病院に来た患
 者の対応
 をします。

い し
医師

しんさつ ちりょう
 診察・治療を
 します。



かん ご し
看護師



い し ほじょ
 医師の補助、
 傷の手当て
 や注射などを
 します。

かん り えいよう し
管理栄養士



えいよう
 栄養バランス
 の良い食事
 で治療のサポ
 ートをします。



かん ご じょしゅ
看護助手



かん じゃ
 患者さんの
 身の回りの
 お世話をし
 ます。

けん さ ぎ し しんりょうほうしゃせん ざ し
**検査技師(診療放射線技師、
 臨床検査技師)**

エックスせん じりょくちょうおん ば だ そう ち
 X線や磁力、超音波を出す装置
 や、体内の電気信号を見る機械を
 使って、いろ
 いろな病気
 を見つけま
 す。

やくざい し
薬剤師

くすり こう か ふくさよう
 薬の効果や副作用な
 どを確認し、患者さん
 が安心して服用でき
 るようにします。



しよく り がくりょうほうし
**リハビリ職(理学療法士、
 作業療法士、言語聴覚士)**

びょうき やけがによってていか
 病気やけがによって低下した手足
 や話す力など
 の身体機能
 を、回復させ
 る手助けをし
 ます。



しょうがくせい びょうき びょうき
小学生がかかりやすい病気はどんな病気?

しょうがくせい きょうしつ たくさんのお友達と一緒に過ごしている、ウイルスがうつり、病気になりやすくな
 ります。特にかかりやすい病気に、インフルエンザやプール熱、流行性角結膜炎などがあります。

インフルエンザ …… インフルエンザウイルスによる病気。
 熱やせき、のどの痛みが出ます。

プール熱 …… アデノウイルスによる病気。熱やのどの痛みが出ます。

流行性角結膜炎 …… アデノウイルスによる病気。目が充血します。

びょうき ならないために、外から帰ってきた時
 せつけんをよく泡立ててしっかり手を洗い、うがいをしましょう。



くすり しゅるい
薬にはどんな種類があるの?

びょうき やけがを治すための薬
 にはいろいろな種類があり
 ます。



くち の くすり
口から飲む薬
 じょうざい
 ・錠剤
 (タブレット型の薬)
 ふんざい こな くすり
 ・粉剤(粉の薬)
 すいざい えきたい くすり
 ・水剤(液体の薬)
 など

の 飲まずに使う薬
 めくすり め た い くすり
 ・目薬(目に垂らして入れる薬)
 ・ざ薬(おしりから入れる薬)
 めり薬(傷口などにぬって使う薬)
 ちようふざい つか くすり
 ・貼布剤(はって使う薬)
 ちゅうしゃやくちゅうしゃばり たいない ちゅうにゅう くすり
 ・注射薬(注射針で体内に注入する薬) など



医療の安全を、きれいな道具で支える

株式会社名優 SALWAY

設立:1993年 従業員数:34人

八千代市ゆりのき台3-9-2
TEL 047-480-6161 / FAX 047-480-6162
https://meilleur.co.jp/salway/



▲ホームページ

- 交流授業
- 職場見学
- 個別質問



こんな仕事をしています。

SALWAYは、病院で使用した道具を洗浄してきれいにする「再生処理」で使う製品を販売しています。例えば、よごれをこすって落とすブラシや、道具がきれいになっているかをテストするためのものなどがあります。海外から輸入して日本国内の病院に販売し、利用促進に取り組んでいます。



働く人にインタビュー

病院の道具をきれいにする「再生処理」があるからこそ、安全に治療や手術ができます。しかし、この仕事のことを知っている人は少なく、大切さを知っている人はもっと少ないと思います。SALWAYは、再生処理をより良くしようと頑張っている人たちを応援する活動もしています。



代表取締役 山根 優一 さん

例えば... こんな人に向いているよ

- 人を喜ばせることが好きで、一生懸命になれる人
- 好奇心があり、積極的に人と関わられる人
- 英語や実験が好きの人



再生処理ってなに？



病院では、けがや病気の治療のために毎日たくさんの道具が使われています。その道具は、ばい菌が付いていない、きれいなものでなければなりません。一度患者さんに使った道具は、血液などでよごれています。これらを洗浄し、ばい菌が付いていない安全な状態にするのが「再生処理」です。主に病院の「中央材料室」という部署で再生処理は行われています。

病院で使われる道具には、体に直接あてたり、入れたりするものがたくさんあります。もし道具にばい菌が付いたら、そのばい菌が原因で患者さんが病気になってしまう可能性があります。けがや病気を治すために病院に来たのに、道具がきれいでない、別の病気に感染してしまうかもしれないのです。道具をきれいにする再生処理は、医療の安全を支えるとても大切な仕事です。

道具をきれいにする流れ



- ① 洗浄
ブラシや専用の機械で、よごれを落とします。
- ② 点検・組み立て
きちんと洗えているか、こわれていないかを確認します。
- ③ 包装
ばい菌が付かないように、専用の入れ物に入れます。
- ④ 滅菌
専用の機械を使って、ばい菌やウイルスを殺滅します。



SALWAYの取り組み

病院への製品販売

ヨーロッパなどの海外から輸入した再生処理に役立つ製品を、病院に販売しています。



役に立つ情報の共有

再生処理についての知識や実験の結果をウェブサイトにて、だれでも見られるようにしています。



インタビュー

中央材料室で再生処理を担当している人に、仕事への思いをインタビューしています。



グッドデザイン賞 金賞受賞

見た目だけでなく、社会に役立つ良い物や仕組みにあたえられる「グッドデザイン賞」という賞があります。「再生処理の大切さを伝える」SALWAYの取り組みがとても良いとみとめられ、2024年のグッドデザイン賞で金賞（経済産業大臣賞）を受賞しました。



GOOD DESIGN AWARD 2024 グッドデザイン金賞



安心・安全と笑顔を食卓に届けます

かぶしがいしゃ

株式会社ワイズマート

設立:1969年 従業員数:2,816名(2025年8月時点)

浦安市当代島1-2-25

TEL 047-352-0111 / FAX 047-355-0550

https://www.ysmart.co.jp/



▲ホームページ

- 交流授業
- 職場見学
- 個別質問



こんな仕事をしています。

野菜やくだもの、肉や魚などを売るスーパーマーケットです。新鮮で、おいしく、安全で安い食べものをお客様に届けることを目指しています。また、小さい店でもたくさんの種類の商品をそろえて、お客様が「健康で楽しい食卓」を感じられるようなお手伝いをしています。



働く人にインタビュー

商品が新鮮なものか、値段にまちがいはないかなどには常に気を配っています。お客様が安心して買いものができるよう、食品に関しての勉強も続けています。お客様に「あの商品がおいしかったよ！」と感謝される時は特に仕事のやりがいを感じます。

店長 鈴木潤也さん



例えば... こんな人に向いているよ

- 明るい性格で、人と話すことが好きな人
- 料理や食べものが好きな人
- 体を動かすことが好きな人



肉がお客様の手にわたるまで



精肉のバイヤー（おいしい肉を見つけるプロ）が肉や加工肉（ソーセージやハム）の業者と値段について相談します。



トラックで肉が運ばれます。



バックヤードで生の肉（牛肉、ぶた肉、とり肉）を食べやすいように加工します。機械を使って肉を切りひき肉に加工したりします。



売り場に並べられたものを、お客様が買います。



オートパッカーという機械でトレーにパック詰めし、値札をつけます。

オートパッカーではなく手でパック詰めすることもあるよ。



スーパーマーケットにはさまざまな仕事があるよ



レジ
お客様の買いたい商品の値段を計算します。お客様には笑顔で対応することが大切です。



品出し
バックヤードで加工したものを並べたり、ダンボールから商品を出して丁寧に並べたりします。



バックヤード
魚や肉を加工し、食べやすいようにパック詰めします。口に入るものなので、さわる時は特に手が清潔に気をつけています。



事務
売り上げを計算したり、在庫の管理を行ったりします。お客様に商品を手にとってもらえるよう売場に工夫をすることもあります。



地域貢献の取り組み

0～2歳の乳幼児を持つお客様に、お店の会員登録をしてもらい、買い物のときに割引を行うという内容の、子育て支援を行っています。



誇りを持って働ける職場環境を目指して



2025年度日本経営品質賞 大賞

従業員の皆さんが、より主体性・誇りを持ってイキイキと働ける職場改善が評価され、スーパーマーケットとしては初の日本経営品質賞大賞を受賞しました。



▲ワイズマート ソング



ゼネコン

ちずのこ たてもの つく 地図に残るような建物を造ります

しん にほんけんせつがぶしきがいしゃ
新日本建設株式会社

設立:1964年 従業員数:579人

千葉市美浜区ひび野1-4-3
TEL 043-213-1111 / FAX 043-213-0764
https://www.shinnihon-c.co.jp/



▲ホームページ

- 交流授業
- 職場見学
- 個別質問



しごと こんな仕事をしています。

マンションやビル、テーマパークなどのとても大きな建物を造る仕事です。お客さまの希望に合わせて設計図を作り、安全な工事ができているかチェックします。土地をどのように開発するか考えることもあります。建物がお客さまの手にわたったあとも、点検して状態を確認するなど、ていねいなサービスをします。



はたら ひと 働く人にインタビュー

こうじげんば しゃしん せいり たてもの ひんしつ
工事現場の写真をさつえいしたり整理したりして、建物の品質をチェックする仕事をしています。大きな建物は、しっかりと建てられていることがわかるように、柱やゆか、かべの中に鉄の骨組みがきちんと入っているかどうかをさつえいしておくことになっています。また、言葉づかいや礼儀をしっかりと心がけ、体力をつけるための努力もしています。



こうじほんぶ わかな まなみ
工事本部 若菜 愛実 さん

たと 例えば... こんな人に向いているよ

- ものづく 物作りが好きな人
- ひと はな 人と話すことが好きな人
- たてもの 建物が好きな人



「ゼネコン」ってなに？

ゼネコンとは「ゼネラル（全体の）コントラクター（建物を建てる仕事）」のことで、工事現場やお金を管理し、工事が完成するまで関わります。地図にのるような大きな建物を造ることが多く、やりがいのある仕事です。



たと たてもの つく 例えばどんな建物を造っているの？



アパホテル六本木ホテル群



ウェストゲート千葉



エクセレントシティ本八幡



千葉公園総合体育館



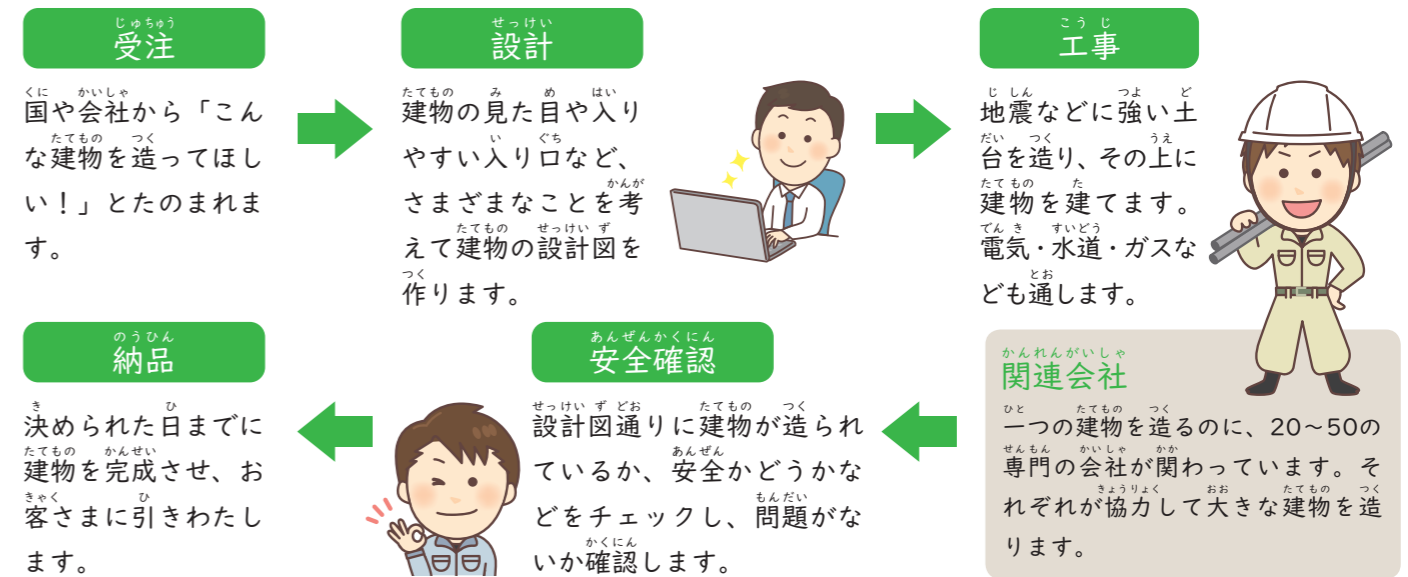
ホテルシュランザ MAKUHARI BAY



八千代物流施設



たてもの なが 建物ができるまでの流れ



しかく ひつよう どんな資格が必要なの？

けんちくし 建築士

たてもの せつけい 建物を設計することを国から認められた資格です。ゼネコンの仕事では大きな建物も設計することができる「一級建築士」の資格が必要になります。

けんちくせ こうかんり ぎ し 建築施工管理技士

たてもの た 建物を建てる時は、たくさんの専門の職人が作業をします。職人の仕事をまとめるための知識や技術が国から認められた資格です。資格をとるために、実際に仕事をした経験が必要なんです。



自動車でみなさまの生活を支えています

ネットヨタ千葉株式会社

設立:1967年
従業員数:1,133人(2025年4月時点)

千葉市中央区登戸2-2-7
TEL 043-302-3241 / FAX 043-248-0185
https://www.netzchiba.com/



▲ホームページ

- 交流授業
- 職場見学
- 個別質問



こんな仕事をしています。

トヨタの自動車を専門に販売するお店です。店名にメーカーの名前を付けて販売することができるお店を「カーディーラー」と呼びます。カーディーラーではお客様の相談にのり、希望にあった車をおすすめします。車の点検や修理も行って、買っていただいた車に長く安心して乗ってもらえるお手伝いをしています。



働く人にインタビュー

お客さまに車を販売する仕事をしています。また、車の点検にいらしたお客さまの受け付けなども担当します。人と話すことが好きで、直接お客さまと関わる仕事がしたいと思い、この仕事を選びました。お客さまの希望やライフスタイルに合った車を提案し、喜んでもらえる、とてもうれしい気持ちになります。



松戸 穂台店 営業職 中島 詩乃 さん

例えば...
こんな人に向いているよ

- 人とおしゃべりすることや、人の話を聞くことが好きな人
- 責任感を持って、人のために働くことができる人
- 車が好きな人



お客さまへ車を届けるまで

私がご案内します！



車を注文する

希望の車が決まったらトヨタ自動車に車を注文します

車選びの相談に乗る

お客様の使う目的や予算などをお聞きし、車選びのお手伝いをします



工場で作る

全国や海外にあるトヨタの工場で作ります



車がお店まで運ばれてくる



お店に届いた車をおわたしする



車の修理や点検も大事な仕事

カーディーラーでは、安全に車を使えるよう、定期点検や車検も行います。また車がこわれたりへこんだりしたときの修理、タイヤやオイル交換なども行います。



車検って？

自動車が道路を安全に走れるか、排出ガスにふくまれる成分は決められたルールに違反していないかなどを、国が検査する制度です。車検に合格しない車は道路を走ることはできません。



いろいろな種類の車があります



コンパクト/
ヤリス

セダン/
クラウン

スポーツ/
GR86

ミニバン/
アルファード

SUV/
RAV4

とういつかん こせい も まちな
統一感と個性をあわせ持つ街並みづくり

かぶしきがいしゃ エーイチシー

株式会社 AHC

設立:1988年 従業員数:53人

八千代市八千代台東1-20-18

TEL 047-486-1962

https://www.athome-center.com/



▲ホームページ

- 交流授業
- 職場見学
- 個別質問



しごと
こんな仕事をしています。

土地の購入から建築まで、街づくりに必要なすべての仕事に関わっています。草木が生いしげった土地や、古くなり使われなくなった建物がある土地にも開発を加え、統一感がありながら個性もある住宅が立ち並び、街づくりを行っています。お客様の理想をかなえる家づくりや、困りごとを解決するリフォームやメンテナンスも行っています。

はたら ひと
働く人にインタビュー

住宅の施工管理をしています。家を作る上での工程の管理や、設計図通りにつくられているかの確認、大工さんや職人さんとの打ち合わせなどをしながら一つの家をつくり上げています。生活の中のいろいろな発見や自由な発想を大事にすることが、お客さまに喜んでいただける家づくりにも役立っているように思います。

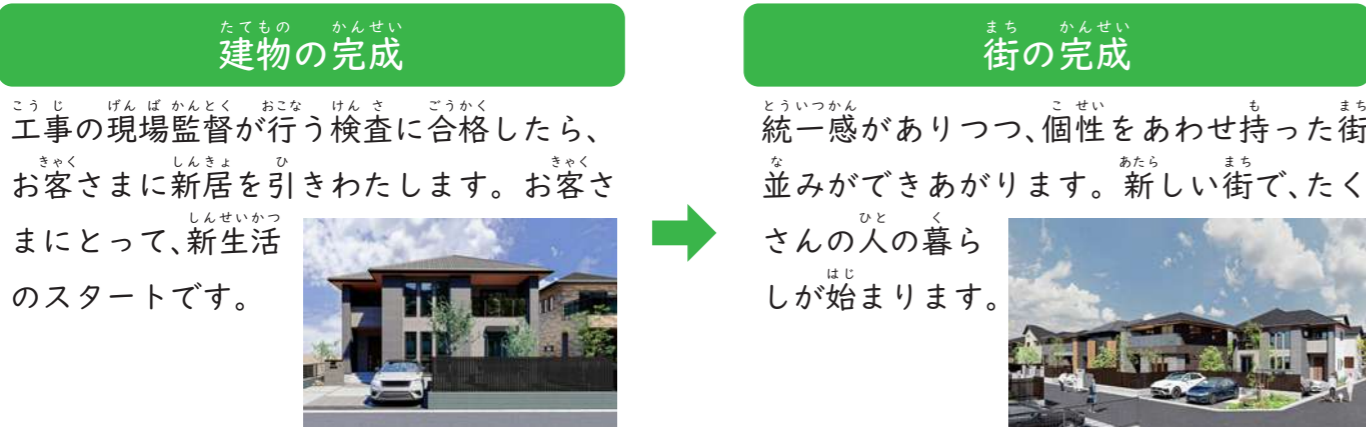


けんせつ ぶ にきゅうけんちくし わたなべ もと き
建設部 二級建築士 渡部 幹記 さん

たとえば...
こんな人に向いているよ

- 住宅が好きな人
- 人と話すのが得意な人
- 気配りができる人

あた なが
新しい街が作られるまでの流れ



しごと
こんな仕事があるよ① 家を売る仕事

物件のご紹介
営業 予算や立地など、お客さまのご要望を聞き取り、理想に合った物件をご紹介します。

現地でのご案内
お客さまと一緒に物件を見て回ります。「こんな工夫があります」「こんな素材を使っています」などと、家の魅力をご案内します。

住宅ローンなどのサポート
家は多くの人にとって、一生に一度の大きな買い物です。毎月いくらずつお金を払えばよいか、何年で支払いが終わるかなどをお客さまと一緒に考えます。

しごと
こんな仕事があるよ② 家や街をつくる仕事

どの資格も、国の法律に基づいた試験に合格した人がなれる国家資格です。

たくち たてものとりひきし
宅地建物取引士

イメージ
不動産関係の法律や、土地・建物についての専門的知識をもって、公平な取引引きを支援する不動産取引士の専門家です。この資格は何歳でも受験可能で、最年少の合格者は12歳です。

けんちくし
建築士

イメージ
住宅やビルなどの建築物を計画して、形にする専門家です。知識を問う学科試験と、正確さを問う製図試験に合格した人がなれます。

けんちくせこうかんり ぎし
建築施工管理技士

イメージ
建築士が計画した建築物の、工事の流れを計画して管理する専門家です。知識を問う学科試験と、現場の理解度を問う実地試験に合格した人がなれます。

あなたらしくはたらけるようにサポートします

かぶしきがいしゃ
株式会社ドットライン

設立:2011年 従業員数:2,201人
千葉市美浜区中瀬2-6-1
ワールドビジネスガーデンマリブウエスト35F
TEL 043-307-5095 / FAX 043-307-5096
https://www.dotline-jp.com/

- 交流授業
- 職場見学
- 個別質問



こんな仕事をしています。

身体・精神・知的障害がある人や、一人で日常生活を送ることに困っている人が、毎日笑顔で安心して生活を送れるようになることを目的に、はたらくためのサポートを行っています。ドットラインは、医療福祉や教育の分野でさまざまな事業を展開しています。同じグループの中で利用者さんがいろいろなサポートを受けられる体制を整えています。

はたら ひと 働く人にインタビュー

利用者さんが得意なことを生かしてはたらくるように、自分の性格や特性を整理する授業を行っています。心の専門家として、利用者さんの心に寄りそって「どうすれば目標を達成できるかな？」と一緒に考えることを意識しています。自信がなくてもチャレンジすれば、楽しいことや得意なことが発見できると思います。



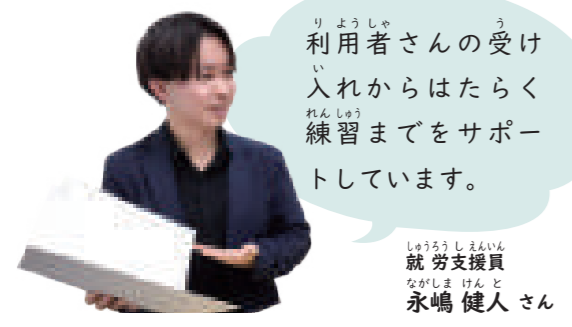
公認心理師・臨床心理士 東海林 優菜 さん

例えば...
こんな人に向いているよ

- 「困った」を解決するヒーローになりたい人
- 人を信じることができ、成長に向かって応援できる人
- チームとして成長したい人

どんな人がはたらいているの？

ドットラインではたらく社員は「地域の『困った』を『ありがとう』に変える。」ことを目指しています。



利用者さんの受け入れからはたらく練習までをサポートしています。
就労支援員 永嶋 健人 さん

- 大切にしていること**
- 利用者さんに対して、いきなり「それはちがうよ」と否定することはせず、まずは「そうなんだね」と、相手の気持ちを理解する姿勢で対応することを意識しています。
 - チームで利用者さんをサポートしているので、利用者さんや同じチームの仲間との信頼関係を大切にしています。

継続していること


「今日の言動は利用者さんのためになったかな？」と毎日ふり返っています。「次はもっと良くする」をくり返し続けています。

目標

「自分の夢をかなえるためにはたらし、さらに周りの人の夢も応援できる」。そんな助け合いが当たり前の世の中をつくらせていきたいと考えています。

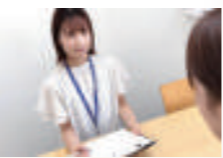
職業指導員

パソコンやビジネスマナーの練習など、はたらく際に必要なスキルを教えたり、サポートしたりしています。



生活支援員

体調管理や生活リズムなど、心と体のバランスが取れるようにサポートしています。



自立訓練と就労移行支援ってなんだろう？

利用者さん一人一人のペースや目標に合わせて、さまざまな福祉サービスを提供しています。

	自立訓練	就労移行支援
目的	一人で日常生活を送ることに困っている人に対して、日々の生活や活動ができるような土台づくりをサポートします。	はたらくことに困っている人に対して、はたらくスキルと自信を付けられるようにサポートします。
サポートの内容	<ul style="list-style-type: none"> ・食事、すいみんなど生活リズムを整える ・人との話し方を教える ・時間やお金の管理の方法を教える 	<ul style="list-style-type: none"> ・パソコンの使い方やビジネスマナーを教える ・企業で職場体験をするために準備をする ・はたらくための面接に、一緒に行く
訓練	<p>利用者さんの利用時間は10:00～15:00、職員の勤務時間は9:00～18:00</p> <p>利用者さんの来所前</p> <p>チームで打ち合わせをしたり、講義の準備をしたりします。</p> <p>利用者さんの帰宅後</p> <p>利用者さんの状況報告、企業への連絡、病院への情報共有などを行います。</p>	
その他	一緒に病院へ通うなど、自立した生活ができるようにサポートします。	利用者さんと企業見学に行ったり、面接に一緒に行ったりします。





高品質で安全な、おいしい食品をお届けます

こうしんにゆうぎょうかぶしきがいしゃ やちよじぎょうしよ ちばこうじょう
興真乳業株式会社 八千代事業所・千葉工場

設立:1927年10月(創業:1906年3月)
従業員数:106名(2026年1月現在)

八千代市大和田新田130
TEL 047-450-6353 / FAX 047-450-2001
https://koshinmilk.jp/



▲ホームページ

- 交流授業
- 職場見学
- 個別質問



こんな仕事をしています。

興真乳業は、明治時代に「興真舎牛乳店」として創業しました。現在は八千代市にある工場で、牛乳・乳飲料を中心に、紙パックの清涼飲料、果汁飲料を製造・販売し、みなさんの健康づくりと豊かな食生活に役立つ食品の提供に努めています。また、東京都と千葉県の小中学校に学校給食用の牛乳を1日あたり約35万本届けています。

働く人にインタビュー

お店に並べる商品の種類や、並べ方を提案する「営業」という仕事を担当しています。提案する際は、相手の話をよく聞くことを大切にしています。お店をおとずれた人が、自分が提案した商品を選んで買ってくださるのを見たときに、仕事の面白さややりがいを感じます。これからも、みなさんの生活に役立つ仕事をしていきたいです。

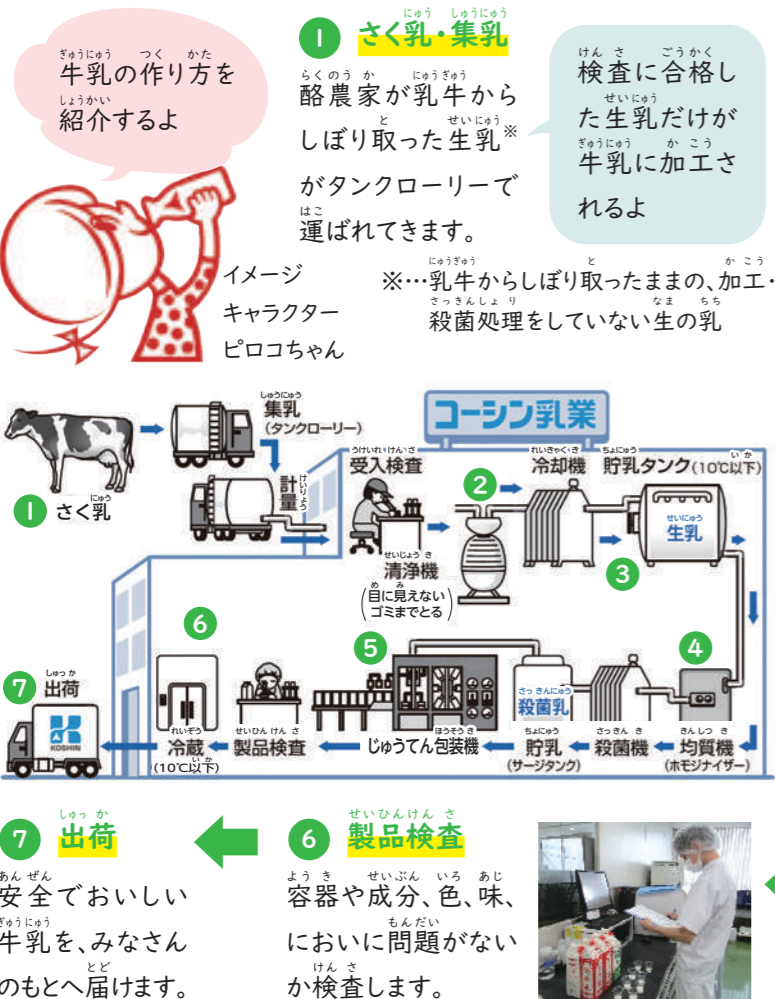
営業部 宮嶋成一さん



例えば...
こんな人に向いているよ

- 一つのことをコツコツと続けられる人
- チームワークを大切にできる人

牛乳ができるまでの流れ



牛乳の歴史を学ぼう



「ピロコ」の名前の由来は、コップで牛乳を飲む姿が、楽器の「ピッコロ」をふいているように見えるからだよ

日本では、明治時代ごろから牛乳が広く飲まれるようになりました。昭和時代になると、子どもへの栄養不足解消のため、学校給食で牛乳が飲まれるようになりました。

日本では、飛鳥時代から牛乳が飲まれていたけれど、当時はとっても貴重な品だったの

100年以上の歴史がある興真乳業
興真乳業は、日本で初めて乳牛の飼育から牛乳の販売までを行う「興真舎牛乳店」として創業されました。昭和時代に、八千代市に習志野牧場を開きました。

酪農発祥の地・千葉県
日本の酪農は、江戸時代に徳川吉宗がインド産の白牛3頭を輸入し、南房総で飼育したことが始まりとされています。このことから千葉県は「酪農発祥の地」と呼ばれています。

興真乳業は今年創業120周年!



1949(昭和24)年の大和田工場(現八千代事業所)正門

スポーツ活動の応援を通して、社会に貢献しています

興真乳業は、子どもたちの健やかな成長をサポートする活動に力を入れています。



協賛している千葉ロッテマリーンズの応援に、ピロコちゃんも登場!

八千代市の「ルーケストサッカースクール」に協賛

八千代市初の3x3プロバスケットボールチーム「八千代フラッグス」に協賛



社会を動かすエネルギー資源を安全第一で運ぶ

ビューテックローリー株式会社

創業:1994年1月 従業員数:678人

市川市福栄4-3-17
TEL 047-307-7205 / FAX 047-396-2124
https://vuteqlorry.com/



▲ホームページ

- 交流授業
- 職場見学
- 個別質問



こんな仕事をしています。

ドライバーや管理・点検を行うスタッフが協力しあって、暮らしに欠かせないエネルギー資源の輸送をする会社です。関東の拠点から全国へ広がるネットワークを持ち、安全な輸送体制を整えています。従業員が安心して仕事ができ、製品を安全に届けられるよう、職場の環境整備にも取り組んでいます。



働く人にインタビュー

子どものころから車が好きで「大きなタンクローリーに乗りたい」と思い、この仕事に就きました。現在はタンクローリーを運転して、ガソリンスタンドなどにエネルギー資源を運んでいます。タンクローリーはみなさんの身近でも走っています。ガソリンスタンドに止まっていることも多いので、探してみてくださいね。

市川営業所 所属ドライバー 村越 健さん



例えば... こんな人に向いているよ

- ルールを守る人
- 物事に慎重に取り組める人
- 社会の役に立ちたい人

どうしたらなれるの？
大型車両を運転するための免許や、危険物を取り扱うための資格が必要です。



どんな荷物を運んでいるの？

品目	使用する目的	主な配送先
ガソリン	乗用車やオートバイなど、自動車の燃料	ガソリンスタンド
LPガス	家庭や店舗で使う、ガスコンロなどの燃料	各地域のガス供給会社
アスファルト	原油を加工した製品で、主に道路を造る材料	道路工事の現場
じゅんかつ油	工場などで使う、機械の動きを良くする油	工場

専用の大型車両で輸送しています



燃料トレーラー



燃料タンク車



アスファルト専用車



私たちの暮らしを支える石油製品

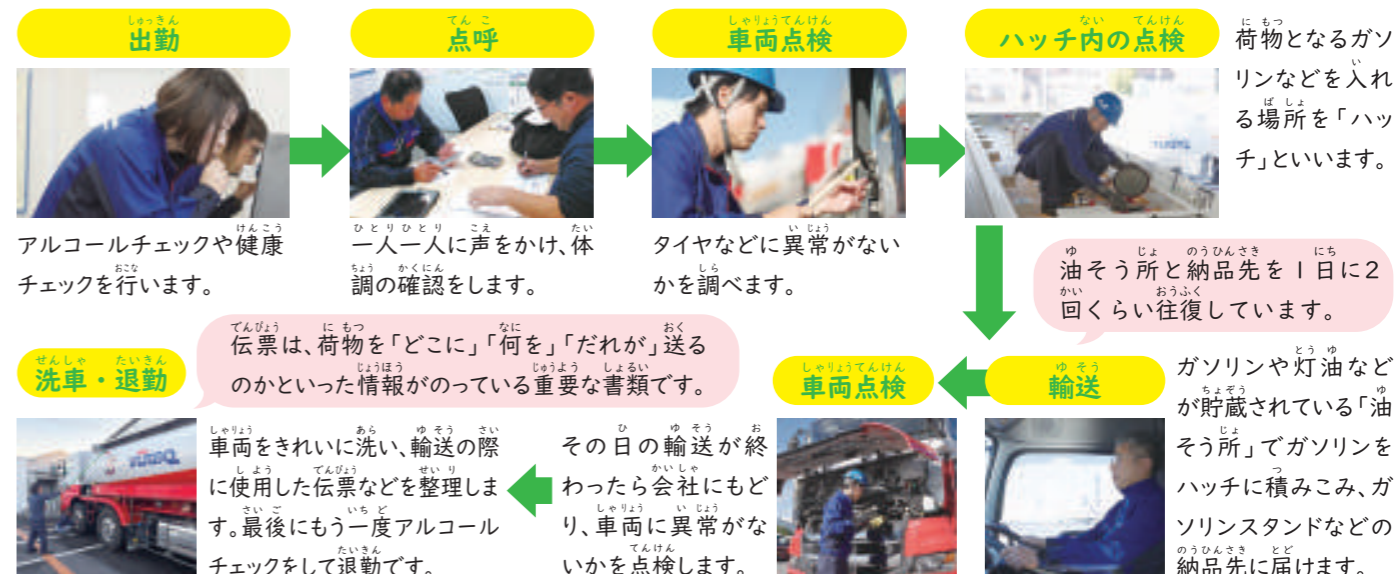
石油製品は、車や船を動かす燃料としてだけではなく、ペットボトルや家電の部品、医療器具など、さまざまなものの原料として使われています。

ビューテックローリーは、社会に欠かせない石油製品を安全に、確実に、必要な場所へ届けています。



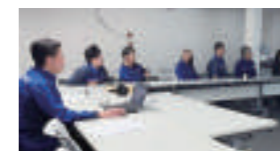
ガソリンを運ぶドライバーの、一日の仕事の流れを見てみよう

ビューテックローリーには、ドライバー職の他に、出荷の管理や設備の点検をするオペレーター職、運行計画やルートを提案する運行管理職、受注管理や配車手配をする事務職など、さまざまな仕事があります。



安全に運転するための取り組み

大型車両は、一般の自動車と比べて大きいので、運転が難しいと感じられるかもしれません。また、運転席から直接見えない「死角」も多く、とても注意して運転することが必要です。



月に1回、ドライバー職を対象に運転する際の注意事項を共有しています。

ドライブレコーダーを全ての車両に備えています。





この本の使い方 ~先生方へ~

『発見たんけん』はこんな使い方ができます！

交流授業

交流授業 が付いている企業が対象

当冊子掲載企業が直接学校を訪問します。

交流授業とは、各学校に複数の企業が訪問し、お仕事紹介・ワークショップなどを行うものです。企業の決定から当日の進行までを、地域新聞社がお手伝いいたします。

詳しくはコチラ

職業人講話

当冊子掲載企業の中から希望企業を伺い、職業人講話を実施します。

企業への個別質問

個別質問 が付いている企業が対象

生徒から出た質問を掲載企業に答えてもらえます。

授業中に出た冊子掲載企業への質問について、地域新聞社が各企業とやり取りをして回答をとりまとめ、ご報告します。

職場体験・見学

職場見学 が付いている企業が対象

現地での職場体験・見学をご希望の場合は直接企業にご連絡ください。

『発見たんけん』の使い方Q&A

Q1 交流授業と職業人講話の違いは何ですか？

A1 交流授業は1グループ10人~20人のグループワーク中心で、一方的に話を聞くだけでなく、話し合いやさまざまな体験ができます。対して、職業人講話は希望する学年の全生徒に講師（企業人）1人~2人が行う仕事紹介などの講話が中心になります。

Q2 交流授業の申し込み締め切りはありますか？

A2 実施希望日の3か月以上前のご応募をお願いします。2026年度実施分は2026年9月30日までにお申し込みください。多数の場合、途中で締め切らせていただく場合がございます。

Q3 希望の企業に来てもらえますか？

A3 企業の指名は承れません。掲載されている全企業にお声がけをさせていただきます。学校の規模によって、受け入れ可能な企業数をご指定いただけます。

Q4 どれくらいの企業数を呼べばいいかわかりません。

A4 生徒15人~20人当たり、1企業が担当する場合があります。生徒数100人の場合5社~6社程度が目安ですが、学校の受け入れ態勢を考慮した上でご依頼ください。また、必ずしもご希望企業数が集まるとは限りません。ご了承ください。

Q5 交流授業の時間はどれくらいかかりますか？

A5 1コマ45分程度が目安です。1回の交流授業で2コマ実施する学校が多いです。その場合、生徒が教室を移動し、1企業の話をも2グループ聞くことができます。

2025年度は、小・中学校合わせて68校の交流授業を実施しました！！
交流授業を行うことで、「働くこと」への理解が深まったと大変好評です。

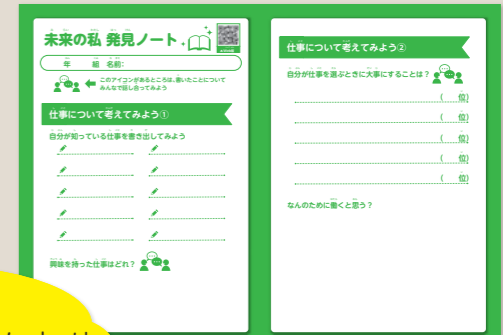
交流授業を取り入れてみませんか？

交流授業の流れ

- 1 「未来の私 発見ノート」に沿って、グループワーク・自主学習を行う。
※事前に本誌の企業ページなどを読んでから行うとイメージしやすくなります。
- 2 参加する企業の担当者に聞いてみたいことを話し合い、交流授業に向けての事前準備を行う。



授業への取り入れ方の詳細は【活用の手引き】をご確認ください



「未来の私 発見ノート」は6~13ページにあります。

交流授業を実施

- 3 企業側主導のワークショップを実施。
例)「実際の製品・サービスに触れてみよう！」
「新商品を考えてみよう」「調理体験」など
企業によってさまざまな内容の交流授業を行います。
- 4 授業後の感想や、企業の担当者から聞いたことを「未来の私 発見ノート」にまとめる。



調べた企業の担当者と交流

交流授業申し込みから実施までの流れ

右記応募フォームにて必要事項をご入力ください
【実施希望日時など】

地域新聞社担当者から応募内容をヒアリング

地域新聞社が参加企業を募集

地域新聞社より学校へ
参加企業名のお知らせ

学校より各企業へごあいさつメールを送付

学校が教室確保・時程作成・
各企業と打ち合わせを実施

交流授業を実施

ご応募はこちらから /

※2026年9月30日まで



質問項目に沿って、
ご要望を
ご入力ください。

<https://forms.office.com/r/eEgTkWQYwk>

お問い合わせ

**株式会社 地域新聞社
発見たんけん係**

千葉県八千代市勝台台北1-11-16
VH勝台ビル 5階
TEL 047-485-1100 / FAX 047-486-0919
hakkentanken@chiikinews.co.jp



【後援】千葉県教育委員会、八千代市教育委員会

【配布先】八千代市立小学校

企画協力/JLAA(一般社団法人 日本地域広告会社協会)

【発行】株式会社 地域新聞社 千葉県八千代市勝田台北1-11-16 VH勝田台ビル5F

TEL 047-485-1100(代表) FAX 047-486-0919 <https://chiikinews.co.jp/>

東証スタンダード 証券コード[2164]

年 組

名前

本誌掲載の記事・写真・レイアウト・イラストなどの無断転写および複写を禁じます。