

発見たんけん千葉県

わくわく

お仕事しらべ隊

2026年度 小学生版
富里市・成田市・八街市用



はじめに

わたしが暮らしている千葉県は、おだやかな気候と豊かな自然にめぐまれた、人口約631万人の県です。1873(明治6)年6月15日に誕生し、東京に働きに行く人が住む地域として多くの家が建ち、発展しました。この本では、私たちの日々の暮らしを支えている千葉県内のさまざまな仕事を紹介しています。みなさんの周りにどんな仕事があり、それぞれどんな役割を果たしているのかを学習しましょう。「千葉県には、こんな仕事があるんだ」と、今まで知らなかった新しい発見があるはずです。いろいろな仕事や職業について学ぶことは、将来、自分の進路を考えるヒントになるでしょう。

もくじ

千葉県ってどんなところ？	2
富里市、成田市、八街市ってどんなところ？	3
この本の使い方～児童のみなさんへ～	4
未来の私 発見ノート	6
株式会社Zozo	14
KMJコンサルティング株式会社	16
新日本建設株式会社	18
ネットヨタ千葉株式会社	20
南総通運株式会社	22
株式会社銚子丸	24
株式会社Schatz	26
ビューテックローリー株式会社	28
ピーシーデポスマートライフ 富里インターBASE	30
株式会社地域新聞社	32
この本の使い方～先生方へ～	34



千葉県ってどんなところ？

千葉県のあゆみ

千葉県は貝塚（古代の人が食べた貝のからが積もった場所）の数が全国1位と、縄文時代から多くの人に愛されてきた場所。むかし「安房国」「上総国」「下総国」の三つの国があったため、「房総」と呼ばれるようになりました。1871（明治4）年の廃藩置県（藩をなくして県と府を置くこと）で房総に24県が生まれ、1873（明治6）年に千葉県となりました。「多くの葉が生い茂る」が名前のもとになったといわれる通り自然が豊かで、たくさんの農作物とおいしい海の幸が自慢。一方で、近代的な建物が立ち並ぶ都市部もあるなど、さまざまな魅力がある県です。

商業・工業

成田周辺地域

成田国際空港があり、空港に関連する産業や物流などが集まっています。



東葛地域

技術力の高いものづくりの会社や大学などが、研究開発などを行っています。

幕張新都心

会社や大きなお店、遊びの施設などがあり、国際的な交流や仕事を行っています。

京葉臨海地域

石油や鉄などに関係する会社が集まり、原材料やエネルギーなどを供給しています。



安房周辺地域

豊かな資源を生かした観光・リゾート地があります。

かずさ地域

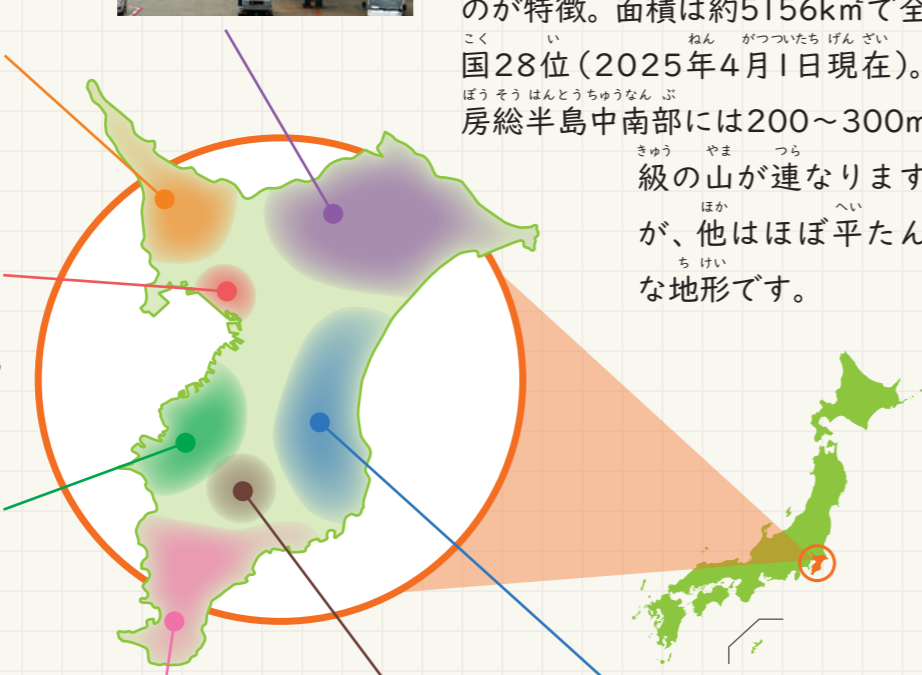
先端技術の研究所や工場などがあります。

長生・山武・夷隅地域

スポーツ・健康に関するレジャー産業が集まっています。

千葉県の位置・地形・気候

本州中央部の東はじにある、太平洋につき出た半島。三方が海に囲まれて冬は暖かく、夏はすずしいのが特徴。面積は約5156km²で全国28位（2025年4月1日現在）。房総半島中南部には200～300m級の山が連なりますが、他はほぼ平坦な地形です。



富里市、成田市、八街市ってどんなところ？

富里市ってこんなまち

富里市は2002（平成14）年4月1日に誕生しました。千葉県の北総台地のほぼ中央、都心から約50kmから60km、成田国際空港からは西に約4kmに位置しています。東西約10km、南北約11km、面積53.88km²。東は芝山町、西は酒々井町、南は八街市、山武市、北は成田市に接しています。地勢は南北に分かれ、標高は約40mから50mの台地で、市の中央部から根木名川、高崎川などの源をなしています。



市の花 サルビア

（引用：富里市役所ホームページ）

成田市ってこんなまち

成田市は1954（昭和29）年3月31日に誕生、千葉県の北部中央に位置しており、面積は213.84km²です。北は利根川をへだてて茨城県と接し、西は印旛沼、東は香取市と接しています。西に根木名川、東に大須賀川が流れ、それらを取り囲むように水田地帯や北総台地の畑地帯が広がっています。北部から東部にかけての丘陵地には工業団地やゴルフ場が点在し、南には日本の空の玄関口・成田国際空港があります。また、市の中心部である成田地区は1000年以上の歴史がある成田山新勝寺の門前町として栄え、毎年多くの参詣者でにぎわいます。

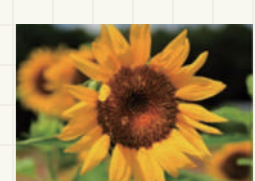


市の花 アジサイ

（引用：成田市役所ホームページ）

八街市ってこんなまち

八街市は1992（平成4）年4月1日に誕生、千葉県北部のほぼ中央に位置しています。東は山武市に接し、西は佐倉市に、南は東金市・千葉市に、北は酒々井町・富里市にそれぞれ接しています。市の広さは、東西に短く約7.7km、南北に長く約16kmあり、面積は74.94km²です。市の中央部は市街地を形成し、周囲には平坦な畑作地帯が広がっているほか、南西部および北部に水田地帯が点在しています。



市の花 ヒマワリ

（引用：八街市役所ホームページ）



この本の使い方 ~児童のみなさんへ~

この本には、千葉県内で活動するさまざまな企業の仕事のことが書かれています。自分の将来を考えるための参考に活用してみたいかがでしょう。

その企業がどんな会社なのか、また所在地や連絡先などが分かります。

フリーペーパー

地域の人の役に立ちたい

株式会社地域新聞社

設立:1984年 従業員数:285人
八千代市藤原台北1-11-16 VH藤原台ビル5F
TEL 0476-52-337 / FAX 0476-486-0919
https://chikinews.co.jp/



- 交流執筆
- 職場見学
- 個別質問



こんな仕事をしています。

千葉県を中心に、身近なニュースやお店などを紹介するフリーペーパー『ちいき新聞』を作っています。他にも、Webや動画などで地域の魅力を届けたり、お店や会社の商品がたくさん売れるように広告を作ったりして、地域が盛り上がるためのお手伝いをしています。住んでいる人たちがあたたかくなつがる地域社会を目指し、さまざまな活動をしています。

働く人にインタビュー

反響の出る広告をお客さまに提案するためには勉強あるのみ。日ごろから世の中の動きや流行のチェックも欠かせません。広告にたくさん問い合わせがあったり、売り上げがのびて感謝されたら最高！ お客さまと仲良くなって、街で「長妻くん！」と呼んでもらえるとすごくうれしいですね。



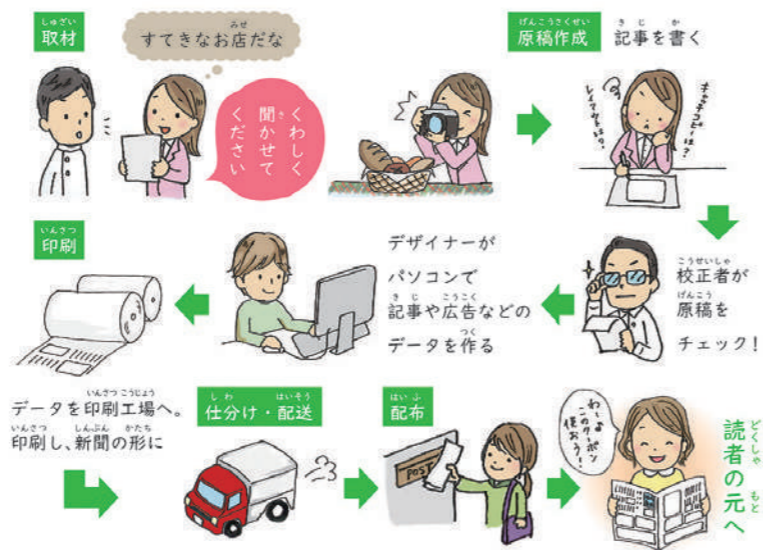
エリア営業本部船橋支社 長妻 祥平さん

例えば...
こんな人に向いているよ

- 営業...人と話すのが好き。目標に向けて努力できる人
- デザイナー...アイデアが豊富でユニークな発想ができる人

どんなサービスを行っているのか、何を生産・販売しているのか、社会でどんな役割を果たしているのかなど、その企業について大まかにまとめています。

新聞が届くまで



他にもいろいろな仕事があります

取材 (Interview) 記者は面白そうな出来事や役に立ちそうな情報を見つけたら取材をし、記事を書きます。	校正 (Correction) 漢字の間違ひはないか、分りにくい表現はないか、などを細かくチェックします。
営業 (Sales) お店や会社がしたいことや、困っていることを聞いて広告の提案をします。	配布 (Distribution) 配布員が地図を見ながら担当する地区を回り、一軒一軒のポストに新聞を届けます。

その企業で働く人たちの工夫や努力、仕事のやりがいなど、生の声を拾いました。

それぞれの仕事にはどんな人が向いているのか、企業の人の声に聞きました。

の各項目では、それぞれの企業について、もう少し詳しく説明しています。



未来の私 発見ノート



Web版











ねん 年 くみ 組 なまえ 名前:



このアイコンがあるところは、書いたことについて
みんなで話し合ってみよう

仕事について考えてみよう①

自分が知っている仕事を書き出してみよう

興味を持った仕事はどれ？



仕事について考えてみよう②

自分が仕事を選ぶときに大事にすることは？



.....	(位)
.....	(位)
.....	(位)
.....	(位)
.....	(位)

なんのために働くと思う？

仕事について考えてみよう③

この本で気になった仕事はどれ？

- ① **理由**
- ② **理由**
- ③ **理由**

友達の発表を聞いて気付いたこと、
感じたことを書いてみよう

この本を読んで知りたいと思ったこと、
気になったことを書いてみよう

未来の私につながるマナー

しっかりとあいさつをしよう



コミュニケーションの始まりである、あいさつ。気持ちの良いあいさつをすることは、良い第一印象を持ってもらう、会話のきっかけをつくる、などの役割があります。仕事では、周りの人に助けてもらうことがたくさんあります。そのためにも、周りの人に自分を知ってもらい、一歩として、しっかりと身に付けたい習慣です。

身だしなみに気を付けよう



身だしなみとは、相手に不快な思いをさせない服装や身なりのことです。シャツのボタンをしっかりとめる、くつのかかとをふまないなどはもちろんのこと、つめをのばしすぎない、顔をきれいに洗う、といった衛生面にも気を付けるようにしましょう。最後に鏡で、全身のチェックができるといいですね。

言葉づかいに気を付けよう



周りの人とのコミュニケーションをよりスムーズにするために大切なのが、言葉づかいです。常に相手の立場に立って、気持ちの良い言葉をつかうように心がけましょう。また、仕事において重要である「敬語」は、相手を尊重する気持ちを示し、人間関係を良好にします。日ごろから正しい使い方を意識して、生活してみましょう。

時間を守ろう



仕事をする上で最も大切なものの1つは「時間」です。時間が守れないと物事が順調に進まなかったり、信頼をなくしたりすることもあります。仕事は自分一人でやっているわけではないので、他の人のスケジュールにも影響してしまうかもしれません。常に時間に余裕をもって行動することを心がけましょう。

しっかりと話を聞こう



「聞く」ことは日常的に行っていると思いますが、人の話を聞くときは、内容を理解しながら聞いているかどうか大切です。また、適度な「うなずき」や「あいづち」も忘れずに。情報を聞きのがさないということはもちろん大切ですが、話している相手に「聞いてもらっている」という安心感をあたえることが大事で、仕事ではそれが大きな信頼関係へとつながります。


交流授業メモ

※仕事をする上でのやりがいや、気を付けていることをメモしよう

働く人に聞いてみたいこと 

聞いてみて分かったこと 

まとめ

話を聞いて気付いたこと、
感じたことをまとめてみよう 

チェックシート

A…良くできた B…普通 C…あまりできなかった

元気で明るいあいさつができた	A	B	C
身だしなみをきちんとできた	A	B	C
言葉づかいに気を付けることができた	A	B	C
時間を守れた	A	B	C
しっかりと話を聞くことができた	A	B	C

み ちか ひと し こと き
身近な人の仕事を聞いてみよう

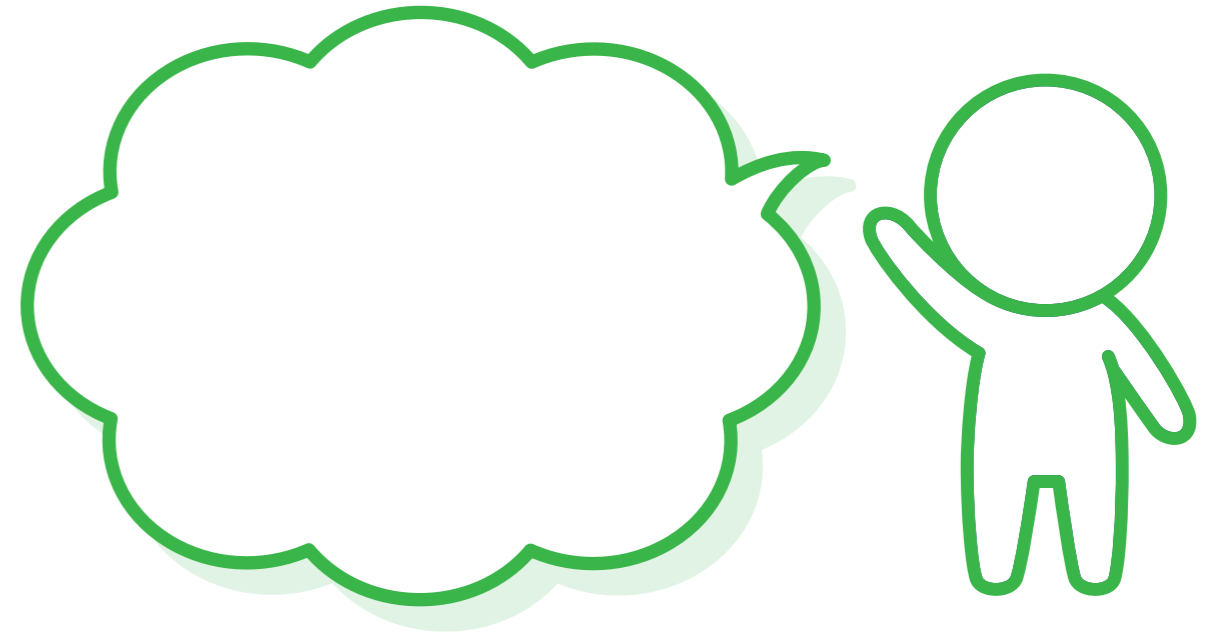


な まえ しょくぎょう 名前・職業	き はな 聞いたこと、話してくれたこと
な まえ しょくぎょう 名前・職業	き はな 聞いたこと、話してくれたこと
な まえ しょくぎょう 名前・職業	き はな 聞いたこと、話してくれたこと

はたら
働くことについて、
おも か
どう思ったか書いてみよう



しょうらい じ ぶん か
将来なりたい自分を書いてみよう



なりたい自分になるために
これからがんばること



がくしゅう とお き づ まな
学習を通して気付いたこと、学んだこと





通信販売

世界中をカッコよく、世界中に笑顔。

株式会社 ZOZO

設立:1998年 従業員数:1,738人
※グループ全体(2025年3月末時点)

千葉県稲毛区緑町1-15-16
お問い合わせは <https://corp.zozo.com/contact/> まで
<https://corp.zozo.com/>



▲ホームページ

- 交流授業
- 職場見学
- 個別質問



こんな仕事をしています。

ファッション通販サイト「ZOZOTOWN」の会社です。ファッションを通して人を幸せにするため、常に102万点もの商品や、毎日2,700点以上もの新しい商品をサイトにのせています。商品が集まる「ZOZOBASE」でもお客さまが注文した商品を届けるまでにさまざまな自事※があります。

※ZOZOでは、仕事のことを「仕事(仕えること)」ではなく、「自事(自然なこと)」であるという意味をこめて、「自事」と表しています。



働く人にインタビュー

大学時代の古着屋でのアルバイトがきっかけで、ファッションが大好きになり、この自事に就きました。より多くの商品が売れる作戦を提案して、ZOZOTOWNに出店しているブランドの販売をサポートしています。「藤堂さんのおかげで売り上げがのびました。ありがとう」と言ってもらえたときにやりがいを感じます。

ブランド営業本部 藤堂 由香里 さん



例えば...
こんな人に向いているよ

- ファッションが大好きな人
- 自事を楽しみたい人
- 個性を生かしたい人

ZOZOの思いや理想と同じ考え方をもち、自事ができ、ファッションを通して人々を幸せにしたいという思いを持ったメンバーがたくさんいます。



ZOZOTOWNで注文～商品が届くまで

ZOZOTOWN



ZOZOBASE



お客さまが「ZOZOTOWN」で注文すると、商品が集められたZOZOBASEから商品が送られます。ZOZOBASEでは商品のサイズを測ったり、商品の写真をとったりします。

他にもこんな自事もあるよ

デザイナー

「ZOZOTOWN」などのWebサイトのデザインをはじめ、さまざまなデザインを担当しています。



ブランド営業サポート

ZOZOTOWNで商品を売っているブランドとの打ち合わせや、どのようにしてお客さまに商品を買っていただくかの提案、サポートをします。



入荷・検品



商品の数がまちがっていないことをチェックし、商品管理シールをはります。

さつえい



服を着たときのイメージやサイズ選びの参考になるように、実際にモデルが服を着て、写真を撮ります。

梱包・発送



商品をていねいに包みます。また、商品によごれやこわれたものがないかの最後のチェックも行います。

採寸



商品のサイズをより分かりやすくお客さまに伝えるために、ZOZOオリジナルの方法で測っています。

入出庫



商品管理シールのバーコードを読み取り、お客さまが注文した商品をきちんと取り出します。

お届け



小テスト

内に当てはまる言葉を自由に考えて記入しましょう

Blank box for writing answers

をカッコよく、

Blank box for writing answers

に笑顔。

株式会社ZOZOでは、「世界中をカッコよく、世界中に笑顔。」という企業理念を掲げて毎日自事に取り組んでいます。あなたが「カッコよく」したい人や物は何ですか？ あなたが「笑顔に」したい人はだれですか？

あらゆる場所でみなさんの安全を守ります

ケーエムジェー 株式会社
KMJ コンサルティング株式会社

設立:2011年 従業員数:85人
 富里市日吉倉3-6 平成第一ビル
 TEL 0476-29-4815 / FAX 0476-29-4816
<https://www.kmj.tokyo/>



▲ホームページ

- 交流授業
- 職場見学
- 個別質問



こんな仕事をしています。

ケーエムジェー
 KMJコンサルティングは主に花火大会やスポーツ大会といった人がたくさん集まるイベントや工事現場などで人や車を案内し、安全を守ります。警備の人数や配置をはじめ、計画や準備からイベントに関わり、当日は何かトラブルがあればすぐにつけられるよう、現場の様子をしっかりと観察します。

働く人にインタビュー

花火大会やロケ現場、マラソン大会など、さまざまなイベント時の警備計画や、警備スタッフの配置表を作ることが主な仕事です。たくさんのお客さまの笑顔を守って、無事にイベントを終えられたときにやりがいを感じます。これからも経験を重ね、お客さまの笑顔を守り続けたいと思います。



イベント事業部 高橋 理沙 さん

例えば...
 こんな人に向いているよ

- 楽しいことが好きな人
- 体を動かすのが好きな人
- イベントを考えたり、開催したりするのが好きな人

いろいろな種類の警備があります

警備の仕事は四つに分けられていて、KMJコンサルティングは、「1号警備」と「2号警備」を行っています。



交通誘導警備
 駐車場や工事現場の警備で安全に車を案内します。

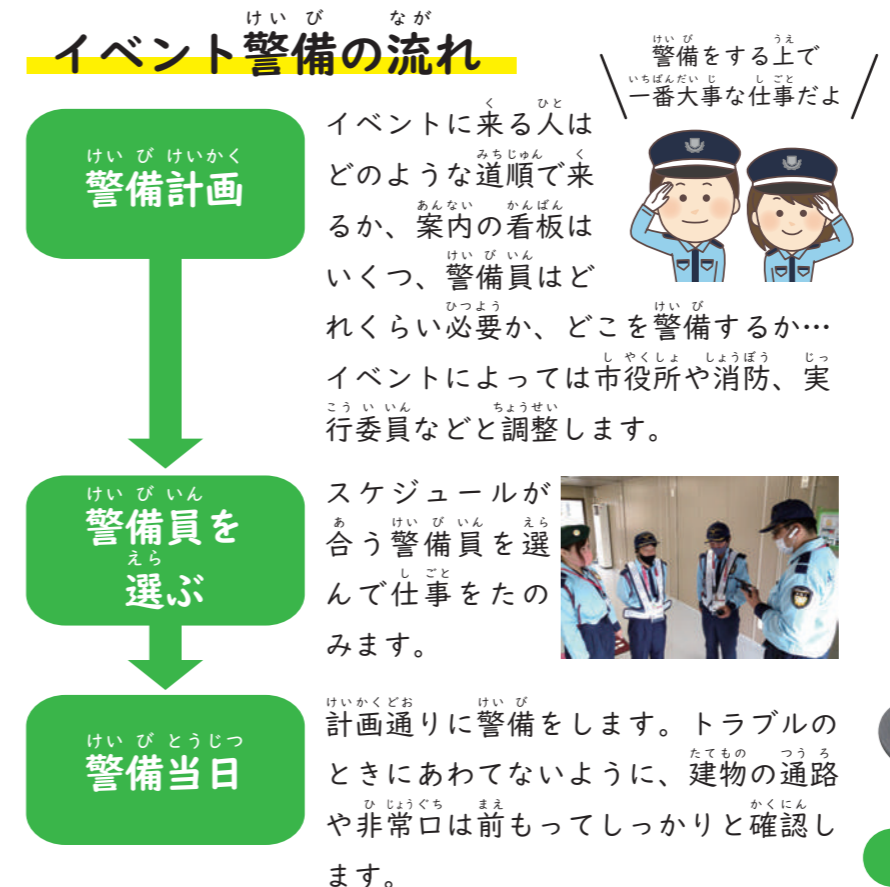
雑踏警備
 イベントやスポーツ会場などで人が多く集まる場所の警備。

警備中なにかあれば...
通報
 警備会社は警察や消防局に通報し、危険が広がらないようにします。



イベントの成功をかげで支えています

警備の仕事はイベント当日だけではなく、小さいイベントであれば1カ月から1週間前、花火大会などの大きなイベントでは1年前から準備をスタートしています。



お仕事道具を見てみよう!

警備する敷地内の交通整理や、駐車場の車線を分けるなどに利用される「バリケード」。「無線機」は1キロメートルほどは離れた場所でも話すことができます。ライブ会場などでは「金属探知器」も使います。





ゼネコン

ちずのこ たてもの つく 地図に残るような建物を造ります

しん に ほんけんせつかぶしきがいしゃ
新日本建設株式会社

設立:1964年 従業員数:579人
千葉市美浜区ひび野1-4-3
TEL 043-213-1111 / FAX 043-213-0764
<https://www.shinnihon-c.co.jp/>



▲ホームページ

- 交流授業
- 職場見学
- 個別質問



しごと こんな仕事をしています。

マンションやビル、テーマパークなどのとても大きな建物を造る仕事です。お客さまの希望に合わせて設計図を作り、安全な工事ができているかチェックします。土地をどのように開発するか考えることもあります。建物がお客さまの手にわたったあとも、点検して状態を確認するなど、ていねいなサービスをします。

はたら ひと 働く人にインタビュー

こうじげんば しゃしん せいり たてもの ひんしつ
工事現場の写真をさつえいしたり整理したりして、建物の品質をチェックする仕事をしています。大きな建物は、しっかりと建てられていることがわかるように、柱やゆか、かべの中に鉄の骨組みがきちんと入っているかどうかをさつえいしておくことになっています。また、言葉づかいや礼儀をしっかりと心がけ、体力をつけるための努力もしています。



こうじほんぶ わかな まなみ
工事本部 若菜 愛実 さん

たと 例えば... こんな人に向いているよ

- 物作りが好きな人
- 人と話すことが好きな人
- 建物が好きな人

「ゼネコン」ってなに？

ゼネコンとは「ゼネラル（全体の）コントラクター（建物を建てる仕事）」のことで、工事現場やお金を管理し、工事が完成するまで関わります。地図にのるような大きな建物を造ることが多く、やりがいのある仕事です。



たと たてもの つく 例えばどんな建物を造っているの？



アパホテル六本木ホテル群



ウェストゲート千葉



エクセレントシティ本八幡



千葉公園総合体育館

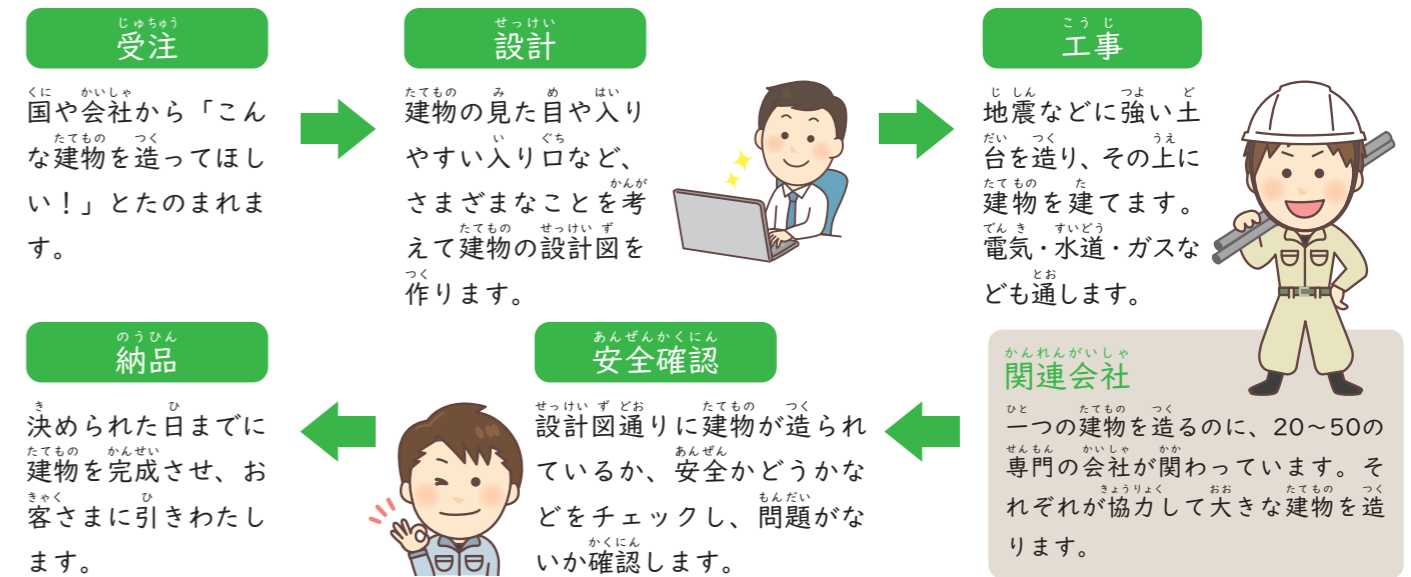


ホテルシュランザ MAKUHARI BAY



八千代物流施設

たてもの なが 建物ができるまでの流れ



し かく ひつよう どんな資格が必要なの？

建築士

建物を設計することを国から認められた資格です。ゼネコンの仕事では大きな建物も設計することができる「一級建築士」の資格が必要になります。

建築施工管理技士

建物を建てる時は、たくさんの専門の職人が作業をします。職人の仕事をまとめるための知識や技術が国から認められた資格です。資格をとるために、実際に仕事をした経験が必要です。



自動車でみなさまの生活を支えています

ネットヨタ千葉株式会社

設立:1967年
従業員数:1,133人(2025年4月時点)

千葉市中央区登戸2-2-7
TEL 043-302-3241 / FAX 043-248-0185
https://www.netzchiba.com/



▲ホームページ

- 交流授業
- 職場見学
- 個別質問



こんな仕事をしています。

トヨタの自動車を専門に販売するお店です。店名にメーカーの名前を付けて販売することができるお店を「カーディーラー」と呼びます。カーディーラーではお客様の相談にのり、希望にあった車をおすすめします。車の点検や修理も行って、買っていただいた車に長く安心して乗ってもらえるお手伝いをしています。



働く人にインタビュー

お客さまに車を販売する仕事をしています。また、車の点検にいらしたお客さまの受け付けなども担当します。人と話すことが好きで、直接お客さまと関わる仕事がしたいと思い、この仕事を選びました。お客さまの希望やライフスタイルに合った車を提案し、喜んでもらえる、とてもうれしい気持ちになります。



松戸稔台店 営業職 中島詩乃さん

例えば...
こんな人に向いているよ

- 人とおしゃべりすることや、人の話を聞くことが好きな人
- 責任感を持って、人のために働くことができる人
- 車が好きな人



お客さまへ車を届けるまで

私がお案内します！



車を注文する

希望の車が決まったらトヨタ自動車に車を注文します

車選びの相談に乗る

お客様の使う目的や予算などをお聞きし、車選びのお手伝いをします



工場で作る

全国や海外にあるトヨタの工場で作ります



車がお店まで運ばれてくる



お店に届いた車をおわたしする



車の修理や点検も大事な仕事

カーディーラーでは、安全に車を使えるよう、定期点検や車検も行います。また車がこわれたりへこんだりしたときの修理、タイヤやオイル交換なども行います。



車検って？

自動車が道路を安全に走れるか、排出ガスにふくまれる成分は決められたルールに違反していないかなどを、国が検査する制度です。車検に合格しない車は道路を走ることはできません。



いろいろな種類の車があります



コンパクト/
ヤリス

セダン/
クラウン

スポーツ/
GR86

ミニバン/
アルファード

SUV/
RAV4



物流

ゆ そう じぎょう そう こ じぎょう ぶつりゅうぜんたい ささ
輸送事業や倉庫事業などで、物流全体を支えます

なんそうつうんかぶしきがいしゃ
南総通運株式会社

設立:1942年
従業員数:1,213人(2025年9月時点)

東金市東金582
TEL 0475-54-3581 / FAX 0475-54-3586
https://www.nanso.co.jp/



▲ホームページ

- 交流授業
- 職場見学
- 個別質問



こんな仕事をしています。

にもつ トラックへ積みこんで運んだり、倉庫で荷物を保管したりといった、物流（生産された商品が生産者から消費者へ届くまでの、物の流れ）に関わるいろいろな仕事をしています。お客さんの希望に合わせてサービスを工夫し、荷物を効率よく安全に運ぶことで、私たちの暮らしを便利にし、社会や地域を助けています。



働く人にインタビュー

ドライバーが働きやすいように環境を整える仕事をしています。「事故0件」を目標に、事故の原因を勉強したり、事故が起きた時には再び同じような事故が起こらないように対策を話し合ったりしています。数字の計算など細かい仕事が多いですが、会社全体の安全にかかわる大切な仕事なのでやりがいを感じます。



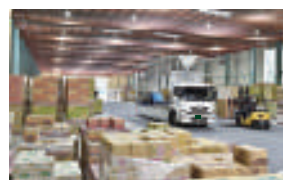
本社 業務課 中山 暖也 さん

たとえば...
こんな人に向いているよ

- コミュニケーションを取ることが好きな人
- 責任感のある人
- 自分の成長を感じたい人



どんな物を運んでいるの？



飲料水
工場から完成したジュースを預かって、スーパーやコンビニエンスストアなどに運びます。

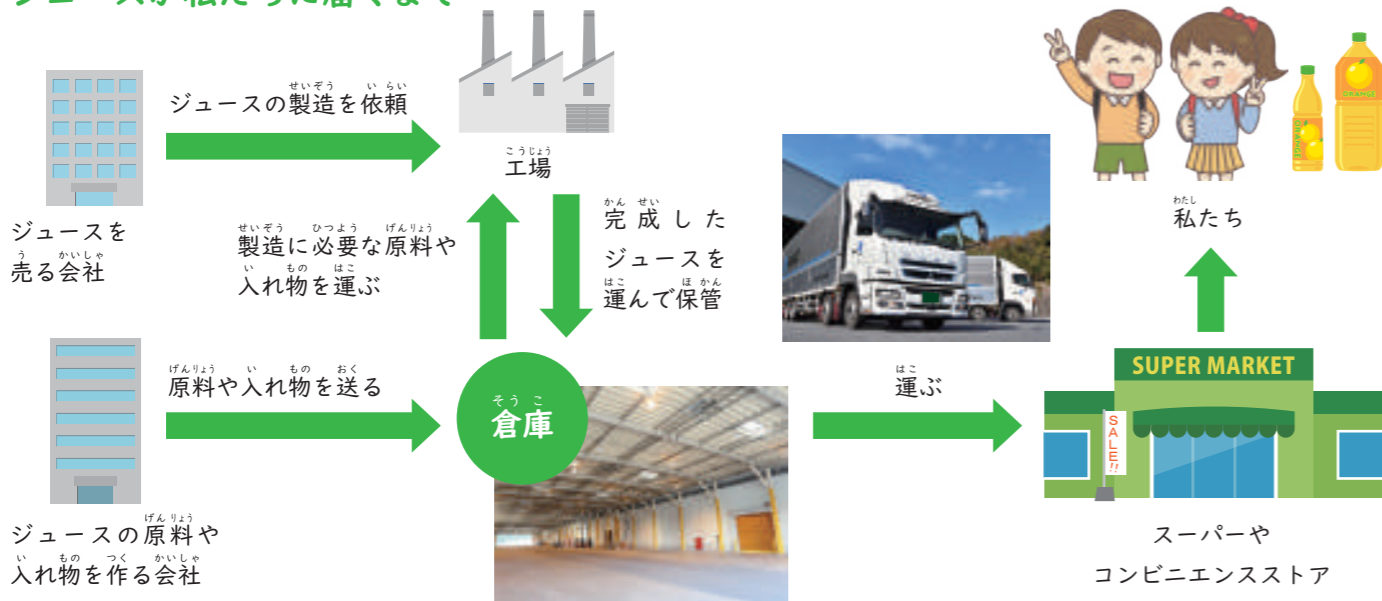


自動車・オートバイ
輸入車メーカーの車両を港で積みこみ、整備工場や保管する場所まで運びます。車両の保管や整備も行います。



ジュースを例に仕事の流れを見てみよう

ジュースが私たちに届くまで



どんな人が働いているの？

ドライバー



トラックを運転し、お客さまから預かった荷物を安全に指定された場所まで届ける仕事です。

営業職



荷物の輸送や倉庫保管などの物流サービスをお客さまに提案します。お客さまが困っていることを見つけ、解決します。

事務職



人やお金の管理をつうじて会社の運営を支えます。従業員のみなさんが働きやすいように環境を整えています。

物流管理職



物流サービスを安全でスムーズに進められるように、さまざまな施策を実際に行う仕事です。

まごころ たいせつ てん
真心のおもてなしを大切にするグルメすし店

かぶしががいしゃちよう し まる
株式会社銚子丸
設立:1997年 従業員数:3,318人
千葉市美浜区浜田2-39
TEL 043-350-1266
https://www.choushimaru.co.jp/

- 交流授業
- 職場見学
- 個別質問



しごと
こんな仕事をしています。

すし銚子丸は、ただ「おすし」を提供するのではなく、お客さんにとって心に残る「良質な時間」を届けています。高品質な商品(Quality)を、笑顔と真心ですピーディーに提供(Service)し、清潔さ(Cleanliness)を保つことに取り組んでいます。このQSCを大切な約束とし、お客さんに喜んでもらうことを使命としています。



はたら ひと
働く人にインタビュー

入社当時は、アジとイワシのちがいも分かりませんでした。酢飯の作り方や魚のさばき方、魚の種類ごとのしゅんや鮮度の見きわめ方などを一から覚えていき、座長(板場のリーダー)、料理長を経て店長になりました。スムーズにお店を営業できるように、常に従業員やお客さまの様子に気を配ることを大切にしています。



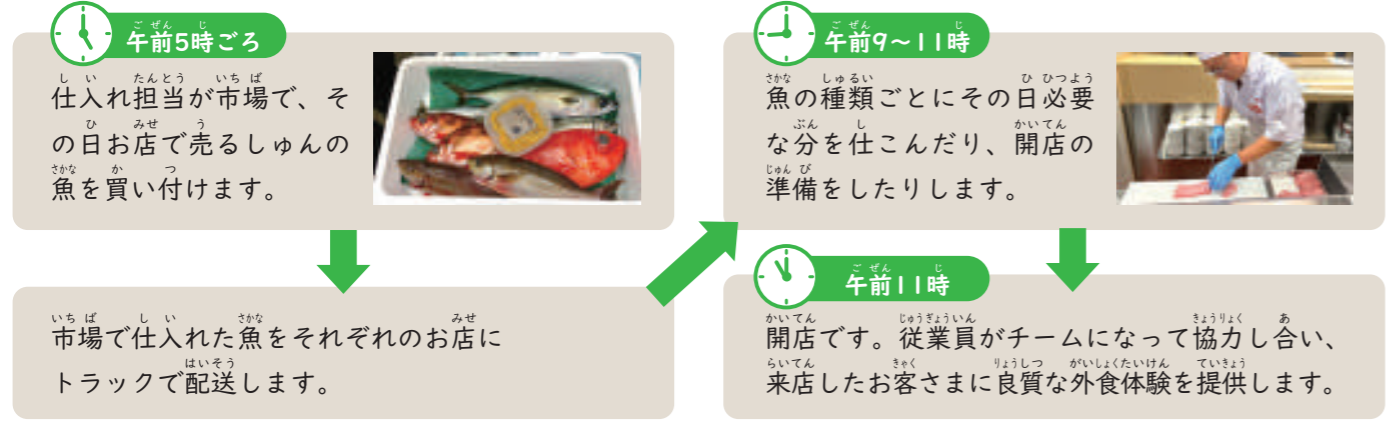
志津店店長 佐々木直基さん

例えば...
こんな人に向いているよ

- 人と話することが好きな人
- きれい好きな人
- ひたむきに頑張れる人

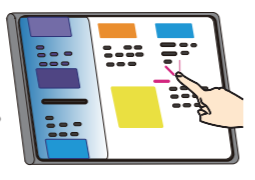
おすしがみんなに提供されるまで

お店の運営は、お店で働く従業員を中心に、たくさんのパートナー企業の協力に支えられ、成り立っています。



より良いお店づくりのために (DX※推進)

- タッチパネルで注文
- 注文受け付けの負担がへり、従業員が接客に集中できます。
 - 商品を正確に、素早く提供できます。
 - 注文データはメニュー開発に役立つほか、仕入れる数の参考にすることでフードロスへらすことにつながります。

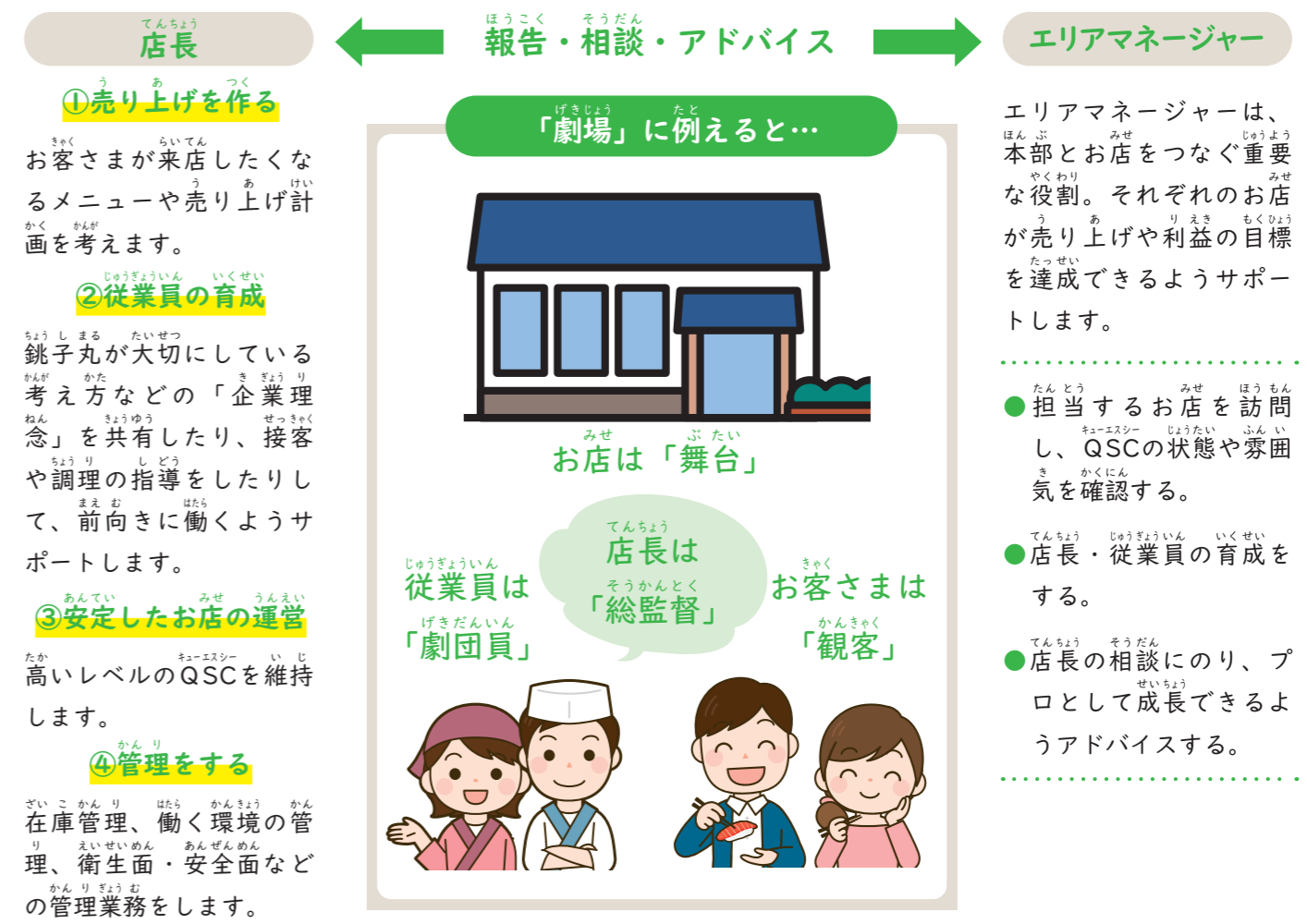


アプリでお知らせ

「本日のおすすめメニュー」やお得な情報を、アプリを使って広くお知らせしています。



どんな仕事があるの?





クリーンな排気で健康な暮らしを支える

かぶしがいしゃ シ ャ ッ ツ
株式会社 Schatz

設立:2022年2月 従業員数:6人

成田市村田247-10
TEL 0476-94-3168 / FAX 0476-94-3169
https://www.schatz.jp/



▲ホームページ

- 交流授業
- 職場見学
- 個別質問



こんな仕事をしています。

軽油という燃料で走る車（ディーゼル車）が排出する有害な「窒素酸化物※1」を無害な窒素※2と水に変えるための、高品質な尿素水「AdBlue®」の製造・販売をしています。AdBlue®は、人々の健康や地球環境を守るための大切な製品です。Schatzは、この製品をとどけることで、人と地球にやさしい取り組みを進めています。

※1…空気をよこすガスのひとつで、このガスが混ざった雲から降る雨（酸性雨）や、のどの痛みやせきの原因になる ※2…無色・無臭で空気中に約78%ふくまれる気体



働く人にインタビュー

AdBlue®の製造と配送をしています。配送は、千葉県や東京都、茨城県などを担当しています。製造はお客さまと直接話をすることが少ないですが、お届けした場所でお客さまから感謝の言葉をいただいた時はうれしく、やりがいを感じます。配送の際に事故を起こさないように、安全運転を心がけています。



千葉プラント 藤代 千春さん

例えば…
こんな人に向いているよ

- 製造…ものづくりが好きな人。コツコツと物事に取り組める人
- 配送…自動車に興味のある人。責任をもって物事に取り組める人



高品位尿素水 (AdBlue®) ってなに？

高品位尿素水とは、トラックなどのディーゼル車が排出する窒素酸化物をきれいな空気に変える水のことです。尿素水は、尿素という白い粉と水を混ぜて作られます。AdBlue®は、ドイツ自動車工業会の登録商標※3で、多くのディーゼル車に必要な製品です。



さまざまな車に使われています

AdBlue®を注入する様子

ディーゼル車の燃料給油口の近くにある専用注入口に注入して使用します。

工場長 根本 祐輔さん

※3…他の人が勝手に使えないように、国（特許庁）に登録している名前



どんなところで作っているの？

水道水にふくまれるミネラルなどの不純物をほとんど取り除いた「純水」に変えることができる装置や、尿素と純水をかき混ぜる設備がそろった工場で作っています。



ほこりやごみが入らないように気を付けています。



品質を保つために、純水の状態を機械で管理しています。



どのように作っているの？



水道水を純水に変えます



尿素と純水を決まった分量で混ぜ合わせます



ロットと呼ばれるグループごとに品質の検査を行います



検査に合格したものを出荷します

運送会社やバス会社、建設会社、ガソリンスタンドなどに届けます。



どんな人が働いているの？



製造
尿素は70~75℃になると水と混ざりやすくなります。一定の温度になったら機械を使用して尿素と純水をタンクに入れて混ぜ合わせ、高品位尿素水(AdBlue®)が出来上がります。
尿素水は、160℃以上に加熱されるとアンモニアガスが発生したり、-11℃以下で結晶化したりするので、取りあつかいには注意が必要です。



配送
トラックにタンクをのせて高品位尿素水(AdBlue®)を届けます。5リットルから1,000リットルまで、お客さまの要望に合わせた容器を用意しています。
1,000リットルはお風呂5杯分くらいの量だよ



社会を動かすエネルギー資源を安全第一で運ぶ

ビューテックローリー株式会社

創業:1994年1月 従業員数:678人

市川市福栄4-3-17
TEL 047-307-7205 / FAX 047-396-2124
https://vuteqlorry.com/



▲ホームページ

- 交流授業
- 職場見学
- 個別質問



こんな仕事をしています。

ドライバーや管理・点検を行うスタッフが協力しあって、暮らしに欠かせないエネルギー資源の輸送をする会社です。関東の拠点から全国へ広がるネットワークを持ち、安全な輸送体制を整えています。従業員が安心して仕事ができ、製品を安全に届けられるよう、職場の環境整備にも取り組んでいます。



働く人にインタビュー

子どものころから車が好きで「大きなタンクローリーに乗りたい」と思い、この仕事に就きました。現在はタンクローリーを運転して、ガソリンスタンドなどにエネルギー資源を運んでいます。タンクローリーはみなさんの身近でも走っています。ガソリンスタンドに止まっていることも多いので、探してみてくださいね。

市川営業所 所属ドライバー 村越 健さん



例えば...
こんな人に向いているよ

- ルールを守る人
- 物事に慎重に取り組める人
- 社会の役に立ちたい人

どうしたらなれるの？
大型車両を運転するための免許や、危険物を取り扱うための資格が必要です。



どんな荷物を運んでいるの？

品目	使用する目的	主な配送先
ガソリン	乗用車やオートバイなど、自動車の燃料	ガソリンスタンド
LPガス	家庭や店舗で使う、ガスコンロなどの燃料	各地域のガス供給会社
アスファルト	原油を加工した製品で、主に道路を造る材料	道路工事の現場
じゅんかつ油	工場などで使う、機械の動きを良くする油	工場

専用の大型車両で輸送しています



燃料トレーラー



燃料タンク車



アスファルト専用車



私たちの暮らしを支える石油製品

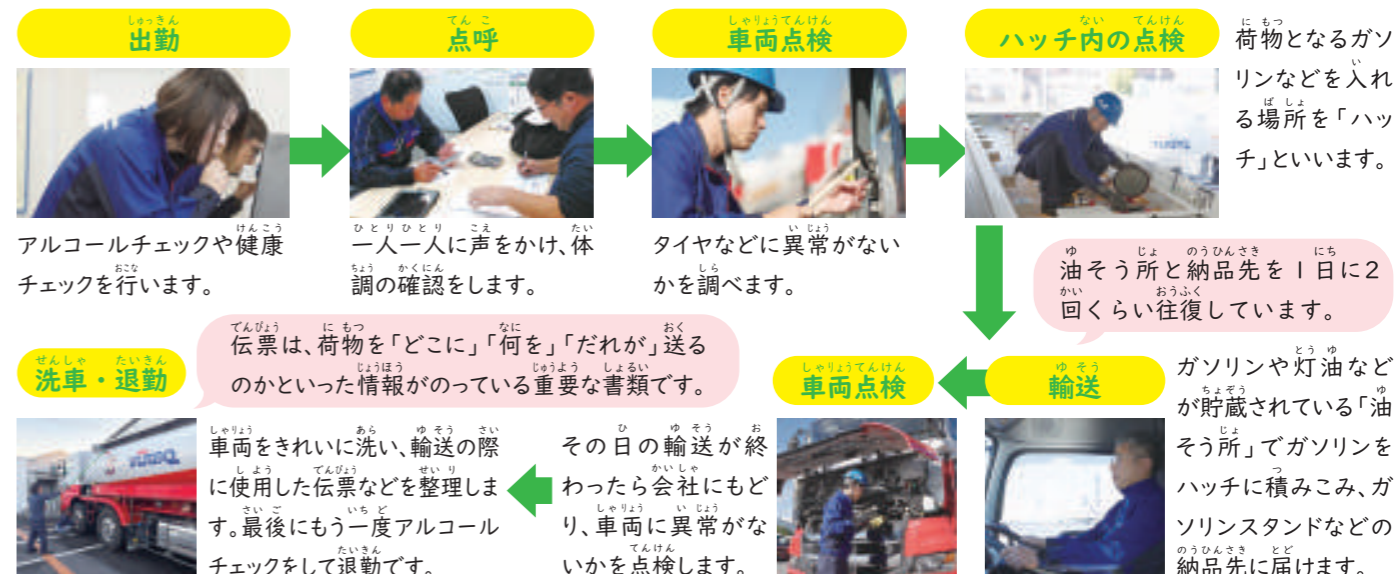
石油製品は、車や船を動かす燃料としてだけではなく、ペットボトルや家電の部品、医療器具など、さまざまなものの原料として使われています。

ビューテックローリーは、社会に欠かせない石油製品を安全に、確実に、必要な場所へ届けています。



ガソリンを運ぶドライバーの、一日の仕事の流れを見てみよう

ビューテックローリーには、ドライバー職の他に、出荷の管理や設備の点検をするオペレーター職、運行計画やルートを提案する運行管理職、受注管理や配車手配をする事務職など、さまざまな仕事があります。



安全に運転するための取り組み

大型車両は、一般の自動車と比べて大きいので、運転が難しいです。また運転席から直接見えない「死角」も多く、とても注意して運転することが必要です。



月に1回、ドライバー職を対象に運転する際の注意事項を共有しています。

ドライブレコーダーを全ての車両に備えています。





家庭の安全で豊かな「スマートライフ」をご提案

ピーシーデポスマートライフ富里インター BASE

設立:1994年8月
従業員数:1100人(2026年3月現在)

富里市七栄532-117
神奈川県横浜市西区高島1-2-5(本社)
TEL 0476-90-6665
https://www.pcdepot.co.jp



▲ホームページ

- 交流授業
- 職場見学
- 個別質問



こんな仕事をしています。

デジタルライフプランナーは、勉強や趣味、仕事、家族とのコミュニケーションなど、暮らしのさまざまな場面でデジタルを活用した安心で便利な環境を一緒にすることで、デジタルデバインド(情報格差)を解消します。一人ひとりに寄り添いサポートすることで、毎日の生活をより便利で豊かなものへと変える仕事です。



働く人にインタビュー

パソコンやスマートフォンなどのデジタル機器を、もっと使いこなせるようになりたい人も多いです。そんな人たちの後押しをしたいと思い、この職業につきました。担当しているご家庭のみなさんの笑顔を見ることができた時や、「あなたが担当で良かった」と言ってもらえた時に、やりがいを感じます。

デジタルライフプランナー 守田 ゆき さん



例えば...
こんな人に向いているよ

- 人を思いやることができる人
- 人の顔やその人の家族を覚えるのが得意な人
- デジタルを使った便利なくらしに興味がある人



どんな職種の人働いているの？

デジタルライフプランナー



それぞれの家族の構成や、いまの状況などをじっくり聞いて、そのご家庭全体のデジタルアドバイスをしたりしています。例えば、3年後に高校生になるお子さんがいるご家庭には、「いつ、どのようにパソコンを持ったほうがいいのか」という、未来を見すえた提案もしています。

エンジニア

「デジタルの救急医」として、パソコンやスマートフォン、タブレット端末などの故障やトラブルを解決します。修理した後も安心して使いこなせるよう、操作方法などをサポートします。



どんな相談に対応しているの？

- 近所のスーパーでアプリを使って買い物をしてみたい
- 動画配信サービスを使ってみたい
- 遠くはなれた家族とテレビ通話をしてみたい
- インターネットで安全にショッピングをしてみたい

地域ごとにイベントを通して、デジタルのことを学んだり、実際に触ったり体験することで情報格差を解消していきます。

安全講習として安全にデジタルを使うための助言や支援もしています。撮影した写真の整理をする方法なども、家族みんなで楽しく学ぶことができるイベントも開催しています。



デジタルライフプランナーの一日

- 9:45 出社します。朝礼後に拠点の掃除をします。
- 10:30 開館です。来店したお客さまとディスカッションをします。
- 12:00 お客さまのスマートフォンの機種変更をサポートします。
- 14:00 AI※イベントについて打ち合わせをします。
- 15:00 お客さまのパソコンの不具合をチェックします。
- 16:00 担当している会員様の今後のくらしのデジタル計画を立て、電話し来店予約をいただきます。
- 17:00 メンテナンスが終ったタブレット端末をお客さまにわたして、今後の予定を話します。
- 19:00 閉館です。拠点の片付けと翌日の準備をして、退勤します。

※…Artificial Intelligenceの略で、人間の学習の仕方などをコンピュータが再現し、判断や予測を行う技術(人工知能)のことです。

ディスカッションの様子



ピーシーデポでは、お客さま対応を「ディスカッション」と呼んでいます。

デジタルライフプランナーの自主学習の様子



地域を元気にする活動もしています

ピーシーデポでは、会員さまに向けてメンバーズという情報誌を発行しています。地域のデジタル情報やお店の情報などをのせて知ってもらうことで、地域が活性化することを目指しています。



ちいき ひと やく た 地域の人の役に立ちたい

かぶしきがいしゃ ち いきしんぶんしゃ
株式会社地域新聞社

設立:1984年 従業員数:285人

八千代市勝田台北1-11-16 VH勝田台ビル5F
TEL 0120-152-337 / FAX 047-486-0919
https://chiikinews.co.jp/



▲ホームページ

- 交流授業
- 職場見学
- 個別質問



こんな仕事をしています。

千葉県を中心に、身近なニュースやお店などを紹介するフリーペーパー『ちいき新聞』を作っています。他にも、Webや動画などで地域の魅力を届けたり、お店や会社の商品がたくさん売れるように広告を作ったりして、地域が盛り上がるためのお手伝いをしています。住んでいる人たちがあたたかくつながる地域社会を目指し、さまざまな活動をしています。



はたら ひと 働く人にインタビュー

反響の出る広告をお客さまに提案するためには勉強あるのみ。日ごろから世の中の動きや流行のチェックも欠かせません。広告にたくさん問い合わせがあったり、売り上げがのびて感謝されたら最高！ お客さまと仲良くなって、街で「長妻くん！」と呼んでもらえるとすごくうれしいですね。



エリア営業本部船橋支社 長妻 祥平 さん

たとえば...
こんな人に向いているよ

- 営業……人と話すのが好き。目標に向けて努力できる人
- デザイナー……アイデアが豊富でユニークな発想ができる人



しんぶん とど 新聞が届くまで

しゅざい 取材

みせ すてきなお店だな



聞かせて
くわしく
ください



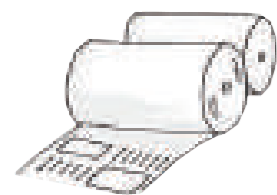
げんこうさくせい 原稿作成

きじ か 記事を書く



いんさつ 印刷

デザイナーが
パソコンで
記事や広告などの
データを作る



こうせいしゃ
校正者が
げんこう
原稿を
チェック！

いんさつ こうじょう
データを印刷工場へ。
いんさつ しんぶん かたち
印刷し、新聞の形に

しわ はいそう 仕分け・配送

はいふ 配布



どくしゃ
読者の元へ



ほか しごと 他にもいろいろな仕事があります

しゅざい 取材

きしゃ おもしろ
記者は面白そう
できごと やく
な出来事や役に
たちそうな情報
を見つけたら取
材をし、記事を
かきます。



こうせい 校正

かんじ まちが
漢字の間違いは
ないか、分かり
にくい表現はな
いか、などを細
かくチェックし
ます。



えいぎょう 営業

みせ かいしゃ
お店や会社がし
たいことや、こま
困っていること
を聞いて広告の
ていあん
提案をします。



はいふ 配布

はいふ いん ちず
配布員が地図を
みながら担当す
る地区を回り、一
軒一軒のポスト
に新聞を届けま
す。





この本の使い方 ~先生方へ~

『発見たんけん』はこんな使い方ができます！

交流授業

交流授業 が付いている企業が対象

当冊子掲載企業が直接学校を訪問します。

交流授業とは、各学校に複数の企業が訪問し、お仕事紹介・ワークショップなどを行うものです。企業の決定から当日の進行までを、地域新聞社がお手伝いいたします。

詳しくはコチラ

職業人講話

当冊子掲載企業の中から希望企業を伺い、職業人講話を実施します。

企業への個別質問

個別質問 が付いている企業が対象

生徒から出た質問を掲載企業に答えてもらえます。

授業中に出た冊子掲載企業への質問について、地域新聞社が各企業とやり取りをして回答をとりまとめ、ご報告します。

職場体験・見学

職場見学 が付いている企業が対象

現地での職場体験・見学をご希望の場合は直接企業にご連絡ください。

『発見たんけん』の使い方Q&A

Q1 交流授業と職業人講話の違いは何ですか？

A1 交流授業は1グループ10人~20人のグループワーク中心で、一方的に話を聞くだけでなく、話し合いやさまざまな体験ができます。対して、職業人講話は希望する学年の全生徒に講師（企業人）1人~2人が行う仕事紹介などの講話が中心になります。

Q2 交流授業の申し込み締め切りはありますか？

A2 実施希望日の3か月以上前のご応募をお願いします。2026年度実施分は2026年9月30日までにお申し込みください。多数の場合、途中で締め切らせていただく場合がございます。

Q3 希望の企業に来てもらえますか？

A3 企業の指名は承れません。掲載されている全企業にお声がけをさせていただきます。学校の規模によって、受け入れ可能な企業数をご指定いただけます。

Q4 どれくらいの企業数を呼べばいいかわかりません。

A4 生徒15人~20人当たり、1企業が担当する場合があります。生徒数100人の場合5社~6社程度が目安ですが、学校の受け入れ態勢を考慮した上でご依頼ください。また、必ずしもご希望企業数が集まるとは限りません。ご了承ください。

Q5 交流授業の時間はどれくらいかかりますか？

A5 1コマ45分程度が目安です。1回の交流授業で2コマ実施する学校が多いです。その場合、生徒が教室を移動し、1企業の話をも2グループ聞くことができます。

2025年度は、小・中学校合わせて68校の交流授業を実施しました！！
交流授業を行うことで、「働くこと」への理解が深まったと大変好評です。

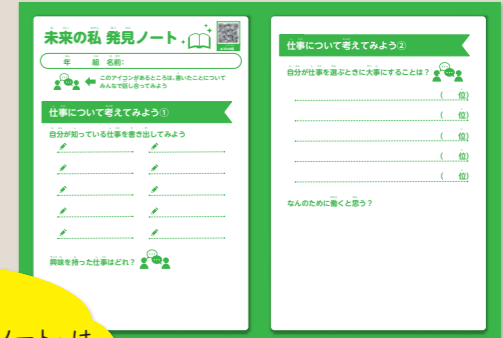
交流授業を取り入れてみませんか？

交流授業の流れ

- 1 「未来の私 発見ノート」に沿って、グループワーク・自主学習を行う。
※事前に本誌の企業ページなどを読んでから行うとイメージしやすくなります。
- 2 参加する企業の担当者に聞いてみたいことを話し合い、交流授業に向けての事前準備を行う。



授業への取り入れ方の詳細は【活用の手引き】をご確認ください



「未来の私 発見ノート」は6~13ページにあります。

交流授業を実施

- 3 企業側主導のワークショップを実施。
例)「実際の製品・サービスに触れてみよう！」
「新商品を考えてみよう」「調理体験」など
企業によってさまざまな内容の交流授業を行います。
- 4 授業後の感想や、企業の担当者から聞いたことを「未来の私 発見ノート」にまとめる。



調べた企業の担当者と交流

交流授業申し込みから実施までの流れ

右記応募フォームにて必要事項をご入力ください
【実施希望日時など】

地域新聞社担当者から応募内容をヒアリング

地域新聞社が参加企業を募集

地域新聞社より学校へ
参加企業名のお知らせ

学校より各企業へごあいさつメールを送付

学校が教室確保・時程作成・
各企業と打ち合わせを実施

交流授業を実施

ご応募はこちらから /

※2026年9月30日まで



質問項目に沿って、
ご要望を
ご入力ください。

<https://forms.office.com/r/eEgTkWQYwk>

お問い合わせ

株式会社 地域新聞社
発見たんけん係

千葉県八千代市勝台台北1-11-16
VH勝台ビル 5階
TEL 047-485-1100 / FAX 047-486-0919
hakkentanken@chiikinews.co.jp

メモ





【後援】千葉県教育委員会、富里市教育委員会、成田市教育委員会、八街市教育委員会

【配布先】富里市立小学校、成田市立小学校、八街市立小学校

企画協力/JLAA(一般社団法人 日本地域広告会社協会)

【発行】株式会社 地域新聞社 千葉県八千代市勝田台北1-11-16 VH勝田台ビル5F

TEL 047-485-1100(代表) FAX 047-486-0919 <https://chiikinews.co.jp/>

東証スタンダード 証券コード【2164】

年 組

名前

本誌掲載の記事・写真・レイアウト・イラストなどの無断転写および複写を禁じます。