

発見たんけん千葉県

わくわく
お仕事しらべ隊

2026年度 小学生版
かずさエリア用

(木更津市・君津市・袖ヶ浦市・富津市)



はじめに

わたしが暮らしている千葉県は、おだやかな気候と豊かな自然にめぐまれた、人口約631万人の県です。1873(明治6)年6月15日に誕生し、東京に働きに行く人が住む地域として多くの家が建ち、発展しました。この本では、私たちの日々の暮らしを支えている千葉県内のさまざまな仕事を紹介しています。みなさんの周りにどんな仕事があり、それぞれどんな役割を果たしているのかを学習しましょう。「千葉県には、こんな仕事があるんだ」と、今まで知らなかった新しい発見があるはずです。いろいろな仕事や職業について学ぶことは、将来、自分の進路を考えるヒントになるでしょう。

もくじ

千葉県ってどんなところ？	2
木更津市、君津市、袖ヶ浦市、富津市って どんなところ？	3
この本の使い方～児童のみなさんへ～	4
未来の私 発見ノート	6
株式会社ZOZO	14
エコシステム千葉株式会社	16
新日本建設株式会社	18
特殊電極株式会社	20
ネットヨタ千葉株式会社	22
河村産業株式会社	24
エム・エム・プラスチック株式会社	26
株式会社銚子丸	28
ビューテックローリー株式会社	30
株式会社地域新聞社	32
この本の使い方～先生方へ～	34



千葉県ってどんなところ？

千葉県のあゆみ

千葉県は貝塚（古代の人が食べた貝のからが積もった場所）の数が全国1位と、縄文時代から多くの人に愛されてきた場所。むかし「安房国」「上総国」「下総国」の三つの国があったため、「房総」と呼ばれるようになりました。1871（明治4）年の廃藩置県（藩をなくして県と府を置くこと）で房総に24県が生まれ、1873（明治6）年に千葉県となりました。「多くの葉が生い茂る」が名前のもとになったといわれる通り自然が豊かで、たくさんの農作物とおいしい海の幸が自慢。一方で、近代的な建物が立ち並ぶ都市部もあるなど、さまざまな魅力がある県です。

商業・工業

成田周辺地域

成田国際空港があり、空港に関連する産業や物流などが集まっています。



東葛地域

技術力の高いものづくりの会社や大学などが、研究開発などを行っています。

幕張新都心

会社や大きなお店、遊びの施設などがあり、国際的な交流や仕事を行っています。

京葉臨海地域

石油や鉄などに関する会社が集まり、原材料やエネルギーなどを供給しています。



安房周辺地域

豊かな資源を生かした観光・リゾート地があります。

かずさ地域

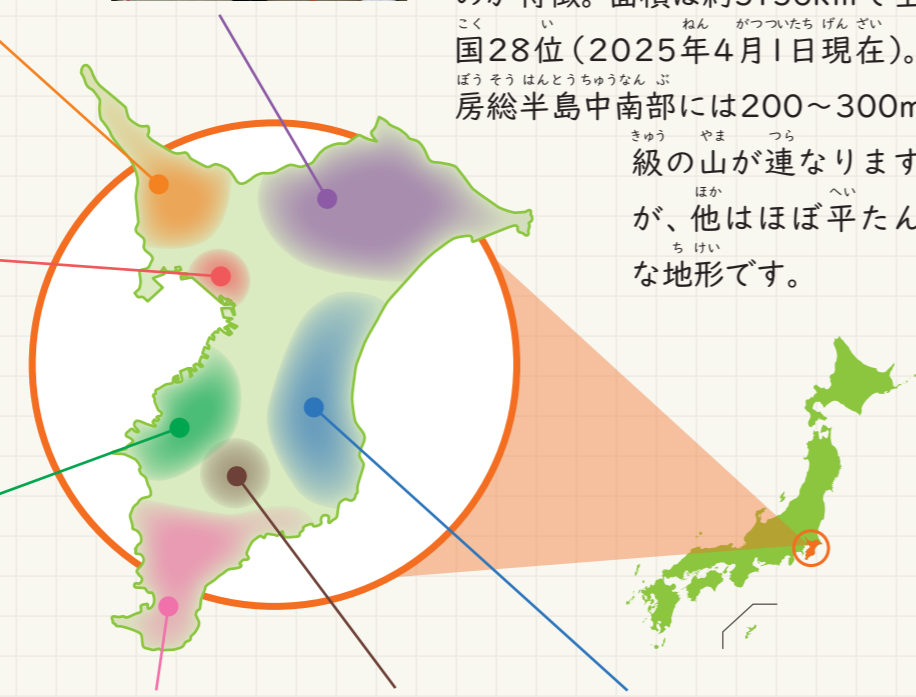
先端技術の研究所や工場などがあります。

長生・山武・夷隅地域

スポーツ・健康に関するレジャー産業が集まっています。

千葉県の位置・地形・気候

本州中央部の東はじにある、太平洋につき出た半島。三方が海に囲まれて冬は暖かく、夏はすずしいのが特徴。面積は約5156km²で全国28位（2025年4月1日現在）。房総半島中南部には200～300m級の山が連なりすが、他はほぼ平坦な地形です。



木更津市、君津市、袖ヶ浦市、富津市ってどんなところ？

木更津市ってこんなまち

木更津市は、内房・東京湾岸に位置する暖かなまち。市の指定・登録文化財である金鈴塚古墳は、1950（昭和25）年に発掘され、出土した大量の副葬品の中から金製の鈴が見つかったことから命名されました。2013（平成25）年には東京湾アクアライン「海ほたるパーキングエリア」がグランドオープン。360度を海に囲まれた全長650mの島（木更津人工島）に建設された、世界でもめずらしいパーキングエリアです。羽田空港、成田空港をはじめ、東京都心部および東京湾岸地域の各都市まで1時間以内でアクセス可能であり、広域交通網の要となっています。

市の花



サツキ

（参考：木更津市ホームページ）
（参考：東京湾横断道路株式会社ホームページ）



君津市ってこんなまち

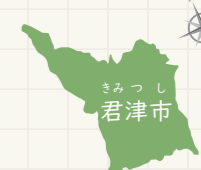
君津市は、県内で2番目に大きな面積を有しています。豊かな地下水にめぐまれ、山すそからのわき水や自噴井戸を各所で見るができます。城下町として栄え、名水の里と呼ばれている久留里地区の「生きた水・久留里」は、2008（平成20）年に千葉県下で唯一、平成の名水百選に選ばれました。温暖な気候と豊かな水、肥えた土地など、自然環境にめぐまれていて、米・野菜・畜産物・草花など、多種多様な品目を生産。中でも豊富なわき水を使ってさいばいされている花「水生カラー」は、品質に優れ、国内で有数の生産量をほこる特産品。ウエディングブーケなどのブライダル用としても広く利用されています。

市の花



ミツバツツジ

（参考：君津市ホームページ）



袖ヶ浦市ってこんなまち

袖ヶ浦市は、羽を広げたチョウのような形。国史跡の山野貝塚は縄文時代のムラの跡で、房総半島に残る大型貝塚の中で一番南側に位置しています。調査の結果、縄文時代のムラの地形がほとんど変わらずに残されていることがわかり、まさに「縄文の景色を今に伝える」遺跡といえます。東京湾に接している海岸は京葉工業地帯が形成され、ここから電気、ガス、石油などの膨大なエネルギーが首都圏へと送られています。一方、内陸部の緑豊かな農業地帯では、稲作をはじめ、生鮮野菜のさいばい、酪農が盛んで都市近郊の台所を支える食糧基地としての役割を果たしています。

市の花



ヤマユリ

（参考：袖ヶ浦市ホームページ）



富津市ってこんなまち

富津市は、南北40kmにおよぶ海岸線と、緑豊かな鹿野山など、海や山に囲まれた自然豊かなまちです。東京湾に突出した富津岬は、関東の天の橋立といわれ南房総国立公園にも指定されています。鋸山も南房総国立公園に指定されていて、標高329mの低名山として四季を通して親しまれ、観光客の絶えない人気の場所となっています。江戸時代から1985（昭和60）年まで房州石を切り出しており、山肌や稜線がギザギザのノコギリのように見えることから「鋸山」と呼ばれています。海岸線が南北に長い富津市では、市内各所で漁業が盛ん。海苔養殖は、千葉県の海苔生産の6割をしめています。

市の花



ツツジ

（参考：富津市ホームページ）





この本の使い方 ~児童のみなさんへ~

この本には、千葉県内で活動するさまざまな企業の仕事のことが書かれています。自分の将来を考えるための参考に活用してみたいかがでしょう。

その企業がどんな会社なのか、また所在地や連絡先などが分かります。

フリーペーパー

地域の人の役に立ちたい
株式会社地域新聞社

設立:1984年 従業員数:285人
八千代市津田台北1-11-16 VH勝田台ビル5F
TEL 0476-52-337 / FAX 0476-486-0919
https://chikinews.co.jp/

交流授業
職場見学
個別質問

こんな仕事をしています。
千葉県を中心に、身近なニュースやお店などを紹介するフリーペーパー『ちいき新聞』を作っています。他にも、Webや動画などで地域の魅力を届けたり、お店や会社の商品がたくさん売れるように広告を作ったりして、地域が盛り上がるためのお手伝いをしています。住んでいる人たちがあたたかくなつがる地域社会を目指し、さまざまな活動をしています。

働く人にインタビュー

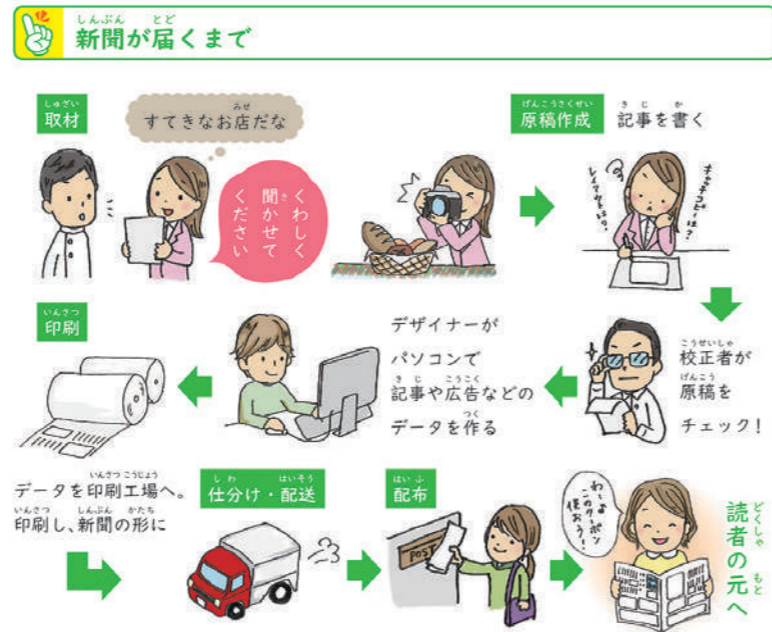
反響の出る広告をお客さまに提案するためには勉強あるのみ。日ごろから世の中の動きや流行のチェックも欠かせません。広告にたくさん問い合わせがあったり、売り上げがのびて感謝されたら最高！ お客さまと仲良くなって、街で「長妻くん！」と呼んでもらえるとすごくうれしいですね。

エリア営業本部船橋支社 長妻 祥平 さん

例えは... こんな人に向いているよ

- 営業……人と話すのが好き。目標に向けて努力できる人
- デザイナー……アイデアが豊富でユニークな発想ができる人

どんなサービスを行っているのか、何を生産・販売しているのか、社会でどんな役割を果たしているのかなど、その企業について大まかにまとめていきます。



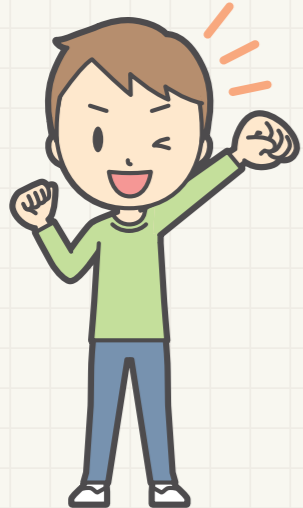
他にもいろいろな仕事があります

取材 記者は面白そうな出来事や役に立ちそうな情報を見つけたら取材をし、記事を書きます。	校正 漢字の間違ひはないか、分りにくい表現はないか、などを細かくチェックします。
営業 お店や会社がしたいことや、困っていることを聞いて広告の提案をします。	配布 配布員が地図を見ながら担当する地区を回り、一軒一軒のポストに新聞を届けます。

その企業で働く人たちの工夫や努力、仕事のやりがいなど、生の声を拾いました。

それぞれの仕事にはどんな人が向いているのか、企業の人の声に聞きました。

の各項目では、それぞれの企業について、もう少し詳しく説明しています。



未来の私 発見ノート













ねん 年 くみ 組 なまえ 名前:



このアイコンがあるところは、書いたことについて
みんなで話し合ってみよう

仕事について考えてみよう①

自分が知っている仕事を書き出してみよう

興味を持った仕事はどれ？



仕事について考えてみよう②

自分が仕事を選ぶときに大事にすることは？



.....	(位)
.....	(位)
.....	(位)
.....	(位)
.....	(位)

なんのために働くと思う？

仕事について考えてみよう③

この本で気になった仕事はどれ？

- ① **理由**
- ② **理由**
- ③ **理由**

友達の発表を聞いて気付いたこと、
感じたことを書いてみよう

この本を読んで知りたいと思ったこと、
気になったことを書いてみよう

未来の私につながるマナー

しっかりとあいさつをしよう



コミュニケーションの始まりである、あいさつ。気持ちの良いあいさつをすることは、良い第一印象を持ってもらう、会話のきっかけをつくる、などの役割があります。仕事では、周りの人に助けてもらうことがたくさんあります。そのためにも、周りの人に自分を知ってもらう第一歩として、しっかりと身に付けたい習慣です。

身だしなみに気を付けよう



身だしなみとは、相手に不快な思いをさせない服装や身なりのことです。シャツのボタンをしっかりとめる、くつのかかとをふまないなどはもちろんのこと、つめをのばしすぎない、顔をきれいに洗う、といった衛生面にも気を付けるようにしましょう。最後に鏡で、全身のチェックができるといいですね。

言葉づかいに気を付けよう



周りの人とのコミュニケーションをよりスムーズにするために大切なのが、言葉づかいです。常に相手の立場に立って、気持ちの良い言葉をつかうように心がけましょう。また、仕事において重要である「敬語」は、相手を尊重する気持ちを示し、人間関係を良好にします。日ごろから正しい使い方を意識して、生活してみましょう。

時間を守ろう



仕事をする上で最も大切なものの1つは「時間」です。時間が守れないと物事が順調に進まなかったり、信頼をなくしたりすることもあります。仕事は自分一人でやっているわけではないので、他の人のスケジュールにも影響してしまうかもしれません。常に時間に余裕をもって行動することを心がけましょう。

しっかりと話を聞こう



「聞く」ことは日常的に行っていると思いますが、人の話を聞くときは、内容を理解しながら聞いているかどうか大切です。また、適度な「うなずき」や「あいづち」も忘れずに。情報を聞きのがさないということはもちろん大切ですが、話している相手に「聞いてもらっている」という安心感をあたえることが大事で、仕事ではそれが大きな信頼関係へとつながります。


交流授業メモ

※仕事をする上でのやりがいや、気を付けていることをメモしよう

働く人に聞いてみたいこと 

聞いてみて分かったこと 

まとめ

話を聞いて気付いたこと、
感じたことをまとめてみよう 

チェックシート

A…良くできた B…普通 C…あまりできなかった

元気で明るいあいさつができた	A	B	C
身だしなみをきちんとできた	A	B	C
言葉づかいに気を付けることができた	A	B	C
時間を守れた	A	B	C
しっかりと話を聞くことができた	A	B	C

み ちか ひと し こと き
身近な人の仕事を聞いてみよう

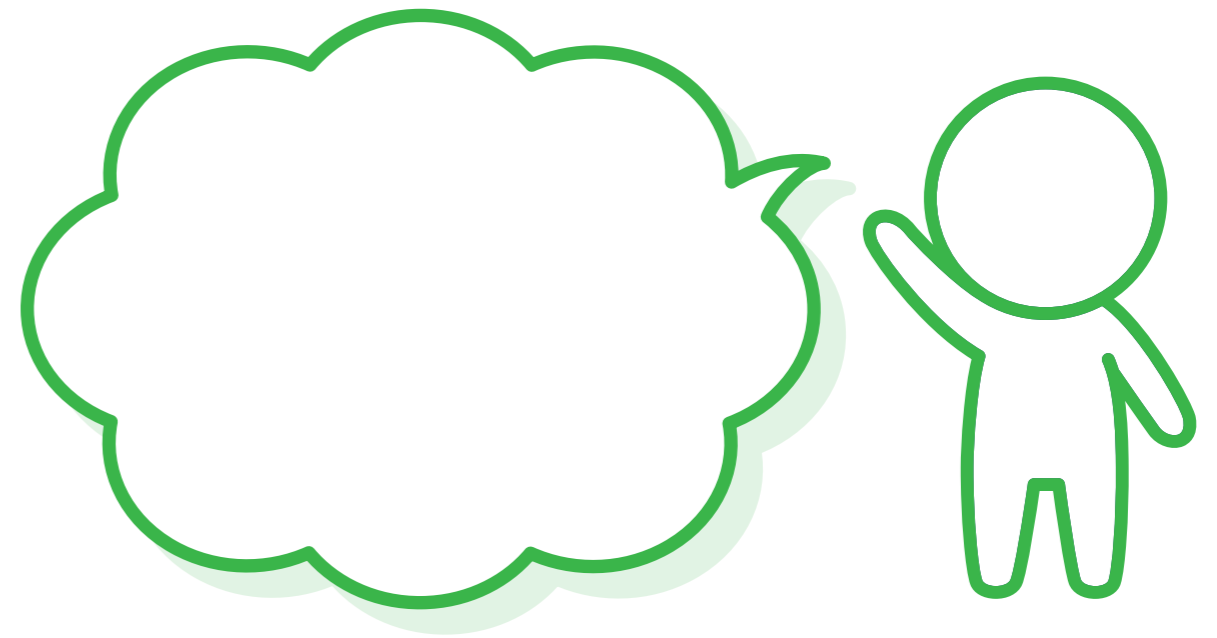


<small>な まえ しょくぎょう</small> 名前・職業	<small>き はな</small> 聞いたこと、話してくれたこと
<small>な まえ しょくぎょう</small> 名前・職業	<small>き はな</small> 聞いたこと、話してくれたこと
<small>な まえ しょくぎょう</small> 名前・職業	<small>き はな</small> 聞いたこと、話してくれたこと

はたら
働くことについて、
おも か
どう思ったか書いてみよう



しょうらい じ ぶん か
将来なりたい自分を書いてみよう



なりたい自分になるために
これからがんばること



がくしゅう とお き づ まな
学習を通して気付いたこと、学んだこと





通信販売

世界中をカッコよく、世界中に笑顔を。

株式会社 ZOZO

設立:1998年 従業員数:1,738人
※グループ全体(2025年3月末時点)

千葉県稲毛区緑町1-15-16
お問い合わせは <https://corp.zozo.com/contact/> まで
<https://corp.zozo.com/>



▲ホームページ

- 交流授業
- 職場見学
- 個別質問



こんな仕事をしています。

ファッション通販サイト「ZOZOTOWN」の会社です。ファッションを通して人を幸せにするため、常に102万点もの商品や、毎日2,700点以上もの新しい商品をサイトにのせています。商品が集まる「ZOZOBASE」でもお客さまが注文した商品を届けるまでにさまざまな自事※があります。

※ZOZOでは、仕事のことを「仕事(仕えること)」ではなく、「自事(自然なこと)」であるという意味をこめて、「自事」と表しています。



働く人にインタビュー

大学時代の古着屋でのアルバイトがきっかけで、ファッションが大好きになり、この自事に就きました。より多くの商品が売れる作戦を提案して、ZOZOTOWNに出店しているブランドの販売をサポートしています。「藤堂さんのおかげで売り上げがのびました。ありがとう」と言ってもらえたときにやりがいを感じます。

ブランド営業本部 藤堂 由香里 さん



例えば...
こんな人に向いているよ

- ファッションが大好きな人
- 自事を楽しみたい人
- 個性を生かしたい人

ZOZOの思いや理想と同じ考え方をもち、自事ができ、ファッションを通して人々を幸せにしたいという思いを持ったメンバーがたくさんいます。



ZOZOTOWNで注文～商品が届くまで

ZOZOTOWN



ZOZOBASE



お客さまが「ZOZOTOWN」で注文すると、商品が集められたZOZOBASEから商品が送られます。ZOZOBASEでは商品のサイズを測ったり、商品の写真をとったりします。

他にもこんな自事もあるよ

デザイナー

「ZOZOTOWN」などのWebサイトのデザインをはじめ、さまざまなデザインを担当しています。



ブランド営業サポート

ZOZOTOWNで商品を売っているブランドとの打ち合わせや、どのようにしてお客さまに商品を買っていただくかの提案、サポートをします。



入荷・検品



商品の数がまちがっていないことをチェックし、商品管理シールをはります。

さつえい



服を着たときのイメージやサイズ選びの参考になるように、実際にモデルが服を着て、写真を撮ります。

梱包・発送



商品をていねいに包みます。また、商品によごれやこわれたものがないかの最後のチェックも行います。

採寸



商品のサイズをより分かりやすくお客さまに伝えるために、ZOZOオリジナルの方法で測っています。

入出庫



商品管理シールのバーコードを読み取り、お客さまが注文した商品をきちんと取り出します。

お届け



小テスト

内に当てはまる言葉を自由に考えて記入しましょう

Blank box for writing answers.

をカッコよく、

Blank box for writing answers.

に笑顔を。

株式会社ZOZOでは、「世界中をカッコよく、世界中に笑顔を。」という企業理念を掲げて毎日自事に取り組んでいます。あなたが「カッコよく」したい人や物は何ですか？ あなたが「笑顔に」したい人はだれですか？



地球と未来のために、ごみを安全に正しく処理します

エコシステム千葉株式会社

設立:1970年5月(操業開始:1973年9月)
従業員数:130人

袖ヶ浦市長浦拓1号30-2
TEL 0438-62-4097 / FAX 0438-62-4928
https://www.dowa-eco.co.jp/ECB/



▲ホームページ

- 交流授業
- 職場見学
- 個別質問



こんな仕事をしています。

エコシステム千葉は、工場などから出る特別なごみを、ルールにそって安全に燃やして処理する会社です。ごみをそのままにすると空気や水をよごしてしまうけれど、きちんと処理することで地球の環境を守ることができます。みんなが安心してくらせる未来のために、地球のために大切な仕事をしています。



働く人にインタビュー

工場から出るごみを高温で燃やして処理する仕事をしています。さまざまなごみについて、燃やすまでの方法を考え、効率的に処理できると達成感があります。どうすれば今より良い仕事環境にできるのか、後輩にわかりやすく教えるにはどうしたらいいのかなどを一つ一つ考えながら仕事をしています。



運転管理部運転管理第2課 操業管理オペレーター 平野 貴也 さん

例えば...
こんな人に向いているよ

- 物事を前向きに考えられる人
- 主体的に動ける人
- 周りの人とコミュニケーションをとるのが好きな人



産業廃棄物ってなに？

工場などで物を作るときに出るごみを「産業廃棄物」といいます。工事で出るよごれた土やこわれた金属、工場で使ったあとに残る油などがあります。エコシステム千葉では、これらのごみを安全に燃やしています。燃やした後の灰はトラックで「最終処分場」というごみをしまうための施設に運ぶことで、ごみが自然環境(土や川)に広がらないようにしています。

エコシステム千葉の役割



エコシステム千葉



どんな仕事があるの？

受け入れ業務

廃棄物の受け入れを担当します。廃棄物をのせた車両を誘導して、フォークリフトで廃棄物を運びます。



運転管理業務

廃棄物を処理する焼却炉を動かす仕事です。モニターで監視しながら異常がないかを確認します。



分析業務

廃棄物を受け入れる前に、それが安全に処理できるかどうかをしっかりと調べます。燃やした後の灰も分析して、外に出してもいいかどうかを判断します。



設備管理業務

廃棄物を処理するための機械を管理しています。1年間の点検や修理の計画を立てて、専門の会社の人と協力しながら、いつも機械がちゃんと使えるようにしています。



環境問題にも対応しています

電力

ごみを燃やす時に発生する熱を使って、発電をしています。工場のほとんどの電力をまかなっています。

リサイクル

ごみを燃やした後に出てきた鉄スクラップはリサイクルします。燃えがらの一部は道路の材料や駐車場の石などに使われます。



ゼネコン

ちずのこ たてもの つく 地図に残るような建物を造ります

しん に ほんけんせつかぶしきがいしゃ
新日本建設株式会社

設立:1964年 従業員数:579人
千葉市美浜区ひび野1-4-3
TEL 043-213-1111 / FAX 043-213-0764
<https://www.shinnihon-c.co.jp/>



▲ホームページ

- 交流授業
- 職場見学
- 個別質問



しごと こんな仕事をしています。

マンションやビル、テーマパークなどのとても大きな建物を造る仕事です。お客さまの希望に合わせて設計図を作り、安全な工事ができているかチェックします。土地をどのように開発するか考えることもあります。建物がお客さまの手にわたったあとも、点検して状態を確認するなど、ていねいなサービスをします。

はたら ひと 働く人にインタビュー

こうじげんば しゃしん せいり たてもの ひんしつ
工事現場の写真をさつえいしたり整理したりして、建物の品質をチェックする仕事をしています。大きな建物は、しっかりと建てられていることがわかるように、柱やゆか、かべの中に鉄の骨組みがきちんと入っているかどうかをさつえいしておくことになっています。また、言葉づかひや礼儀をしっかりと心がけ、体力をつけるための努力もしています。



こうじほんぶ わかな まなみ
工事本部 若菜 愛実 さん

たと 例えば...
こんな人に向いているよ

- 物作りが好きな人
- 人と話すことが好きな人
- 建物が好きな人

「ゼネコン」ってなに？

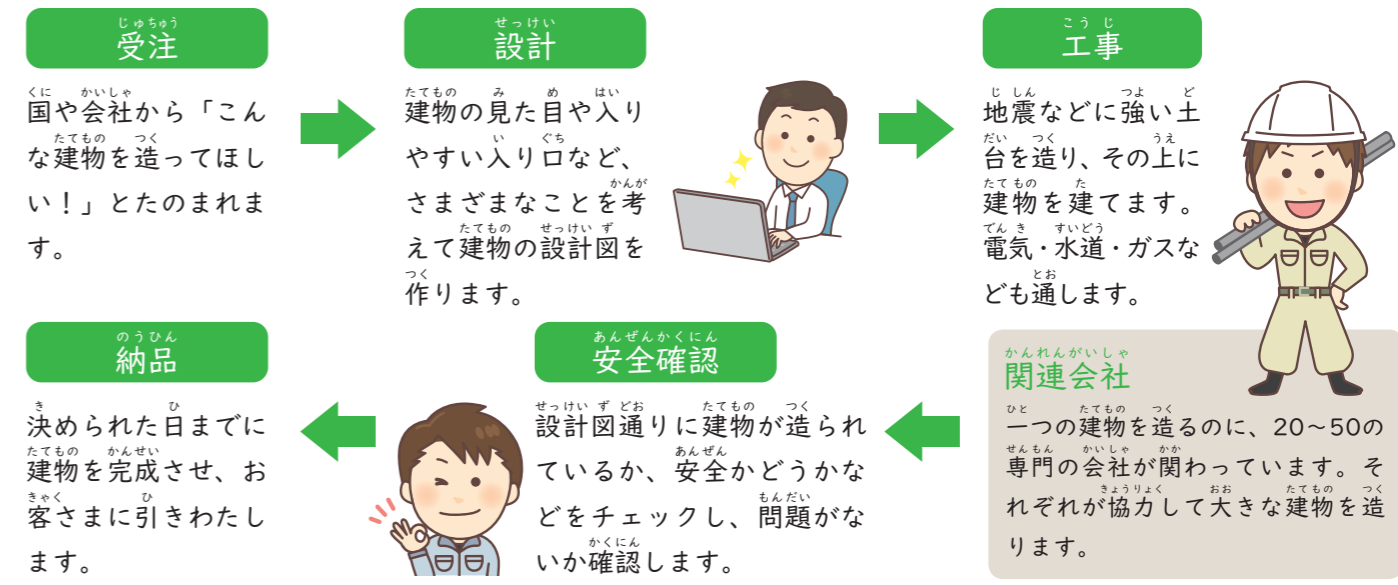
ゼネコンとは「ゼネラル（全体の）コントラクター（建物を建てる仕事）」のことで、工事現場やお金を管理し、工事が完成するまで関わります。地図にのるような大きな建物を造ることが多く、やりがいのある仕事です。



たと 例えばどんな建物を造っているの？



たてもの なが 建物ができるまでの流れ



し かく ひつよう どんな資格が必要なの？

建築士 建物を設計することを国から認められた資格です。ゼネコンの仕事では大きな建物も設計することができる「一級建築士」の資格が必要になります。

建築施工管理技士 建物を建てる時は、たくさんの専門の職人が作業をします。職人の仕事をまとめるための知識や技術が国から認められた資格です。資格をとるために、実際に仕事をした経験が必要です。



溶接材料製造・施工

環境にやさしい金属のお医者さん

特殊電極株式会社

設立:1950年(創業1933年) 従業員数:247人

君津市坂田39-20
TEL 0439-50-3151 / FAX 0439-50-3150
https://www.tokuden.co.jp



▲ホームページ

- ☑ 交流授業
- ☑ 職場見学
- ☑ 個別質問



こんな仕事をしています。

特殊電極は、溶接に必要な材料を作ったり、溶接の技術を用いて日本中の工場の大きな機械を直したりする会社です。こわれたところを直すだけでなく、こわれる前よりもっと丈夫にすることもできます。製鉄などのさまざまな産業に役立っていて、「私たちの仕事がたくさんの人の暮らしを支えている」という信念を持って働いています。



働く人にインタビュー

学生時代は人前で話をするのが苦手だったので、その弱点を克服したくて、営業職を選びました。お客さまと話す機会が多いのですが、「他の会社ではできないことまでしてもらえた」と、技術の高さを評価してもらえると嬉しいです。困っていることを見つけれられるよう、何度もお客さまのところに足を運ぶことを大事にしています。



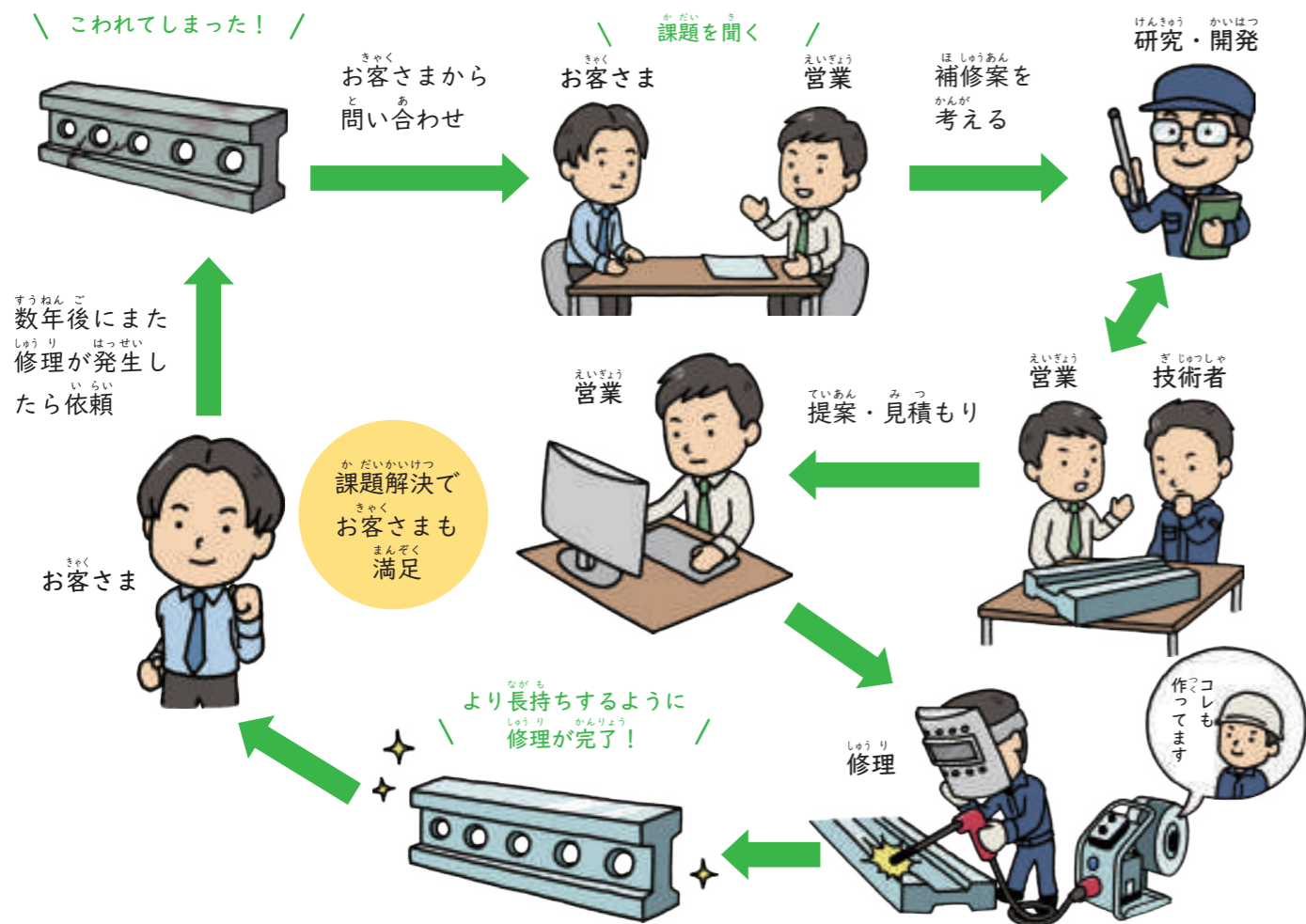
第二営業本部 第三営業部 君津営業所 所長 大林 拓人 さん

例えば...
こんな人に向いているよ

- 前向きに物事をとらえられる人
- 行動力がある人



修理の流れ



ここがスゴイ！ 溶接の技術

溶接って何？

溶接とは、「金属と金属をくっつける技」のこと。例えば、おもちゃのブロックはパーツをはめてつなげることができますが、金属はそのままではくっつきません。特別な「熱」や「電気」を使って金属をとかすことで、金属同士をつなげます。



すごく熱い「火」や強い「光」を使うので、マスクを着けて作業をするよ。

スゴイ① 研究・開発で技術力を高める

工場などで使われる大きな機械の、故障の原因やこわれ方はさまざま。どんなふうにもこわれても修理に対応できるように、特殊電極は溶接の研究・開発を通して日々技術をみがいています。



スゴイ② 地球環境に優しい

こわれて使えなくなってしまう機械は、そのままならごみとして捨てられてしまいます。ですが、溶接して修理をすれば、まだまだ使える場合もあります。溶接は、実は地球環境を守るためにも欠かせない技術です。





自動車でみなさまの生活を支えています

ネットヨタ千葉株式会社

設立:1967年 従業員数:1,133人(2025年4月時点)

千葉市中央区登戸2-2-7 TEL 043-302-3241 / FAX 043-248-0185 https://www.netzchiba.com/



▲ホームページ

- 交流授業
- 職場見学
- 個別質問



こんな仕事をしています。

トヨタの自動車を専門に販売するお店です。店名にメーカーの名前を付けて販売することができるお店を「カーディーラー」と呼びます。カーディーラーではお客様の相談にのり、希望にあった車をおすすめします。車の点検や修理も行って、買っていただいた車に長く安心して乗ってもらえるお手伝いをしています。



働く人にインタビュー

お客さまに車を販売する仕事をしています。また、車の点検にいらしたお客さまの受け付けなども担当します。人と話すことが好きで、直接お客さまと関わる仕事がしたいと思い、この仕事を選びました。お客さまの希望やライフスタイルに合った車を提案し、喜んでもらえる、とてもうれしい気持ちになります。



松戸稔台店 営業職 中島詩乃さん

例えば... こんな人に向いているよ

- 人とおしゃべりすることや、人の話を聞くことが好きな人
- 責任感を持って、人のために働くことができる人
- 車が好きな人



お客さまへ車を届けるまで

私がお案内します！



車を注文する

希望の車が決まったらトヨタ自動車に車を注文します

車選びの相談に乗る

お客様の使う目的や予算などをお聞きし、車選びのお手伝いをします



工場で作る

全国や海外にあるトヨタの工場で作ります



車がお店まで運ばれてくる



お店に届いた車をおわたしする



車の修理や点検も大事な仕事

カーディーラーでは、安全に車を使えるよう、定期点検や車検も行います。また車がこわれたりへこんだりしたときの修理、タイヤやオイル交換なども行います。



車検って？

自動車が道路を安全に走れるか、排出ガスにふくまれる成分は決められたルールに違反していないかなどを、国が検査する制度です。車検に合格しない車は道路を走ることはできません。



いろいろな種類の車があります



コンパクト/ヤリス

セダン/クラウン

スポーツ/GR86

ミニバン/アルファード

SUV/RAV4



み ばしょ せかい さき 見えない場所から世界を支える

かわむらさんぎょうかぶしきがいしゃ

河村産業株式会社

設立:1967年(創業1968年) 従業員数:240人

君津市かずさ小系3-10(かずさ工場)

TEL 0439-70-1122 / FAX 0439-32-5544

https://www.kawamura-s.co.jp



▲ホームページ

☑ 交流授業

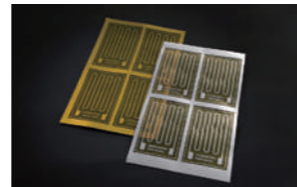
☑ 職場見学

☑ 個別質問



しごと こんな仕事をしています。

電気の流れを調整するための材料を開発・製造しています。購入した材料を研究して加工し、より高性能な材料に仕上げ、製品を作る会社へ「材料のまま」届けています。これらはスマートフォンやゲーム機、エアコン、新幹線など、電気を多用する多くの製品に活用されています。



はたら ひと 働く人にインタビュー

ポリイミドと呼ばれるプラスチックの研究や材料開発をしています。実験をたくさん行いますが、いつも成功するとは限りません。失敗してもそこから学び、次の研究・開発に生かしています。自分が開発した材料が世の中の役に立ち、喜ばれる製品として使われることがとてもうれしいです。

ぎじゅつほんぶ けんきゅうじょ ふじひら めぐみ
技術本部 研究所 藤平 恵さん



たとえば...
こんな人に向いているよ

- 物事に疑問を持ち、答えを探し続けられる人
- 好奇心が強い人



かこう スリット加工ってなに？



スリット加工とは、ロールのように巻いている材料を縦に切る作業のことです。大きな材料を機械にセットして、上刃と下刃の間に材料を通したところに刃をかみ合わせて切ります。切り終わった材料は巻き取り、梱包してお客さんに届けます。



かこう スリット加工のポイント

- 清潔さ** ... 材料にごみやよごれがつかないように、ちりひとつない「クリーンルーム」という部屋で行います。
- はばや長さ** ... 1mmもずれないように注意しながら、決められたはば・長さで切ります。
- 刃** ... 材料によって使う刃をかえます。切る時の刃の角度も材料に合わせて変えています。
- 速度** ... 速く材料を巻きはじめると材料がうまく切れず、切り口がでこぼこになるので、材料に合わせてちょうどいい速度で巻きはじめます。
- 巻き取り** ... 切った材料を巻き取る時は、材料がでこぼこにならないように慎重に巻き取ります。
- 張力** ... 材料を引っ張りすぎると材料がのびてしまい、うまく切れません。材料に合わせた力で引っ張ります。



しごと どんな仕事があるの？


けんきゅうしよく 研究職

材料をゼロから作ったり、購入した材料の加工方法を考えたりします。



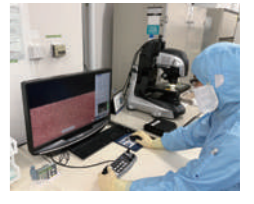
せいざんかんり 生産管理

お客様の要望に合わせて量を生産できるように計画を立てます。



ぎじゅつしよく 技術職

研究職が作った材料を大量に作れるように生産方法を考えます。



せいぞう 製造

材料を作り、完成品をお客さんに届ける手配をします。



ひんしつかんり 品質管理

完成した材料をチェックして品質を確認します。




かんきょう かんが せいざん 環境のことを考えて生産しています

地球環境になるべく負担をかけずにものづくりをするために、工場を使っている電気の一部は、環境にやさしい電気を使っています。廃棄物の金属やプラスチックは素材によって分別することで再利用しやすくなります。工場排水で地下水が汚染したり、分解されにくく水や土の中に長期間残ったりして体への影響が心配されているPFAS(有機フッ素化合物)の取りあつかいには特に注意し、工場の外に排出しないようにしています。



リサイクル

地球にやさしい循環型社会の構築を目指して

エム・エム・プラスチック株式会社

設立:2006年 従業員数:40人
富津市新富66-1
TEL 090-9688-9821 (テラレムグループ株式会社)
http://www.mmplastic.co.jp/

交流授業

職場見学

個別質問

▲ホームページ



こんな仕事をしています。

家庭から出される容器包装のごみから再生できるプラスチックを取り出し、「物流パレット」という道具を製造しています。「容器包装リサイクル法」に基づいたリサイクル業者として、プラスチックごみを資源に変えて再利用。大切な資源を有効活用して循環させることで、地球環境の保全に役立っています。

働く人にインタビュー

工場で製造している再生原料から、物流パレットを製造する仕事です。プラスチックごみが製品になるところまで関わるので、地球環境の保全に貢献できている実感があります。資源リサイクルは、資源のとぼしい日本ではとても重要です。みなさんがルールを守ってごみを出すことが、リサイクルにつながります。よろしくお願ひします。

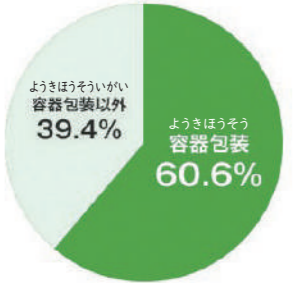
保安・安全部 寺山 徹さん

例えば...
こんな人に向いているよ

- 責任感の強い人
- どんなことでも手をぬかずに取り組める人

「容器包装リサイクル法（容リ法）」って何？

1995年当時、ごみをうめ立てる最終処分場が、あと数年でいっぱいになってしまう状況でした。そこで、家庭ごみの容量の約60%をしめる容器包装ごみを、リサイクルして活用する「容リ法」が制定されました。容器包装



とは、ガラスびん、紙製の容器や包装、ペットボトル、プラスチック製容器などを指します。

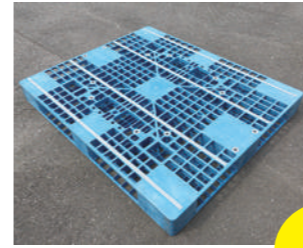


消費者・事業者・市町村でそれぞれ役割を決めて、社会全体で取り組んでいるよ

家庭ごみに占める「容器包装廃棄物」の割合 (容積比・平成7年度)

どんなものに加えているの？

物流パレット



たくさんの荷物や大きな荷物を効率良く運ぶための台。お菓子や野菜などを市場や工場からスーパーへ、大量に運ぶ時などに活躍します。

こんなふうに使われるよ



再生原料（ペレット）



プラスチックの材料。物流パレットに加工される他、製品として販売もしています。

物流パレットができるまで



自治体で集められた容器包装ごみは、1㎡の大きなサイコロのような状態（ボール）で届きます。

1 ペレット化

届いたボールを機械で細かくし、リサイクル対象となるプラスチックを分け、ペレットを作ります。写真は、光センサーを使って、プラスチックの素材ごとに選別する装置。比重で選別する方法もあります。

2 物流パレット製造

ペレットを熱でとかして、物流パレットに成形します。サイズや強度などの品質をチェックし、製品として出荷します。でっぱりやギザギザした部分を手作業で取り除き、形を整え、きれいに仕上げます。



エム・エム・プラスチックの役割

リサイクルに取り組み、「容リ法」で決められた事業者の役割を担っています。

1. 限りある資源を守る

プラスチックは石油から作られますが、その石油はあと50年です。天然資源の寿命を延ばす手助けをしています。



2. CO₂ (二酸化炭素) 排出削減

再生原料を利用してプラスチック製品を作ると、天然資源を使うよりもCO₂の量が削減できるため、地球温暖化防止にも役立っています。



まごころ たいせつ てん
真心のおもてなしを大切にするグルメすし店

かぶしががいしゃちよう し まる
株式会社銚子丸
設立:1997年 従業員数:3,318人
千葉市美浜区浜田2-39
TEL 043-350-1266
https://www.choushimaru.co.jp/

- 交流授業
- 職場見学
- 個別質問



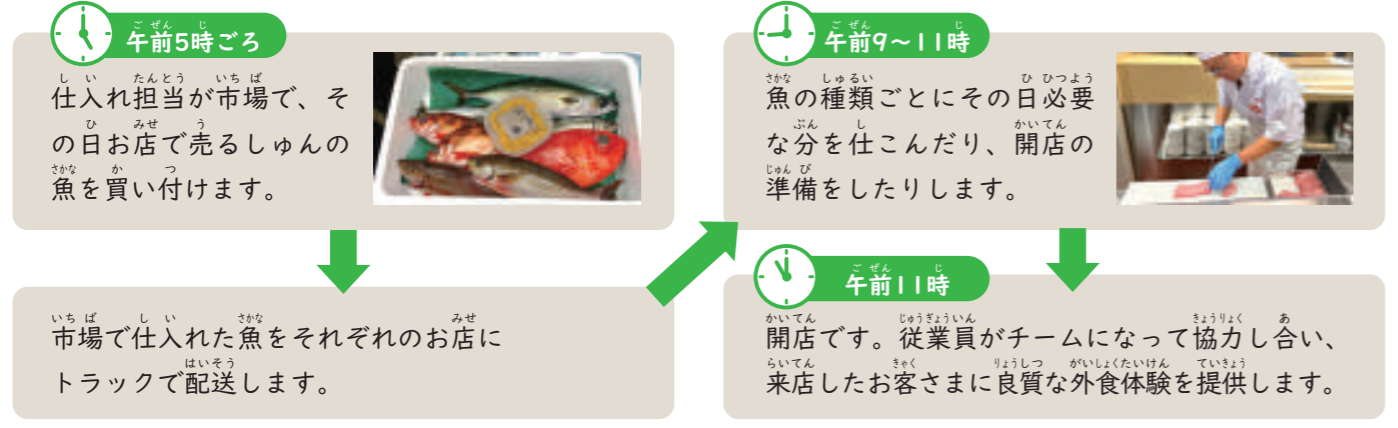
しごと
こんな仕事をしています。

すし銚子丸は、ただ「おすし」を提供するのではなく、お客さんにとって心に残る「良質な時間」を届けています。高品質な商品(Quality)を、笑顔と真心でスピーディーに提供(Service)し、清潔さ(Cleanliness)を保つことに取り組んでいます。このQSCを大切な約束とし、お客さんに喜んでもらうことを使命としています。



おすしがみんなに提供されるまで

お店の運営は、お店で働く従業員を中心に、たくさんのパートナー企業の協力に支えられ、成り立っています。



より良いお店づくりのために (DX※推進)

タッチパネルで注文

- 注文受け付けの負担がへり、従業員が接客に集中できます。
- 商品を正確に、素早く提供できます。
- 注文データはメニュー開発に役立つほか、仕入れる数の参考にすることでフードロスをへらすことにつながります。

※…デジタル技術を活用して新たな価値を生み出すこと

アプリでお知らせ

「本日のおすすめメニュー」やお得な情報、アプリを使って広くお知らせしています。

働く人にインタビュー

入社当時は、アジとイワシのちがいも分かりませんでした。酢飯の作り方や魚のさばき方、魚の種類ごとのしゅんや鮮度の見きわめ方などを一から覚えていき、座長(板場のリーダー)、料理長を経て店長になりました。スムーズにお店を営業できるように、常に従業員やお客さまの様子に気を配ることを大切にしています。



志津店店長 佐々木直基さん

例えば…こんな人に向いているよ

- 人と話することが好きな人
- きれい好きな人
- ひたむきに頑張れる人

どんな仕事があるの?



エリアマネージャーは、本部とお店をつなぐ重要な役割。それぞれのお店が売り上げや利益の目標を達成できるようサポートします。

- 担当するお店を訪問し、QSCの状態や雰囲気を確認する。
- 店長・従業員の育成をする。
- 店長の相談のり、プロとして成長できるようアドバイスする。



社会を動かすエネルギー資源を安全第一で運ぶ

ビューテックローリー株式会社

創業:1994年1月 従業員数:678人

市川市福栄4-3-17
TEL 047-307-7205 / FAX 047-396-2124
https://vuteqlorry.com/



▲ホームページ

- 交流授業
- 職場見学
- 個別質問



こんな仕事をしています。

ドライバーや管理・点検を行うスタッフが協力しあって、暮らしに欠かせないエネルギー資源の輸送をする会社です。関東の拠点から全国へ広がるネットワークを持ち、安全な輸送体制を整えています。従業員が安心して仕事ができ、製品を安全に届けられるよう、職場の環境整備にも取り組んでいます。



働く人にインタビュー

子どものころから車が好きで「大きなタンクローリーに乗りたい」と思い、この仕事に就きました。現在はタンクローリーを運転して、ガソリンスタンドなどにエネルギー資源を運んでいます。タンクローリーはみなさんの身近でも走っています。ガソリンスタンドに止まっていることも多いので、探してみてくださいね。

市川営業所 所属ドライバー 村越 健さん



例えば...
こんな人に向いているよ

- ルールを守る人
- 物事に慎重に取り組める人
- 社会の役に立ちたい人

どうしたらなれるの？
大型車両を運転するための免許や、危険物を取り扱うための資格が必要です。



どんな荷物を運んでいるの？

品目	使用する目的	主な配送先
ガソリン	乗用車やオートバイなど、自動車の燃料	ガソリンスタンド
LPガス	家庭や店舗で使う、ガスコンロなどの燃料	各地域のガス供給会社
アスファルト	原油を加工した製品で、主に道路を造る材料	道路工事の現場
じゅんかつ油	工場などで使う、機械の動きを良くする油	工場

専用の大型車両で輸送しています



燃料トレーラー



燃料タンク車



アスファルト専用車



私たちの暮らしを支える石油製品

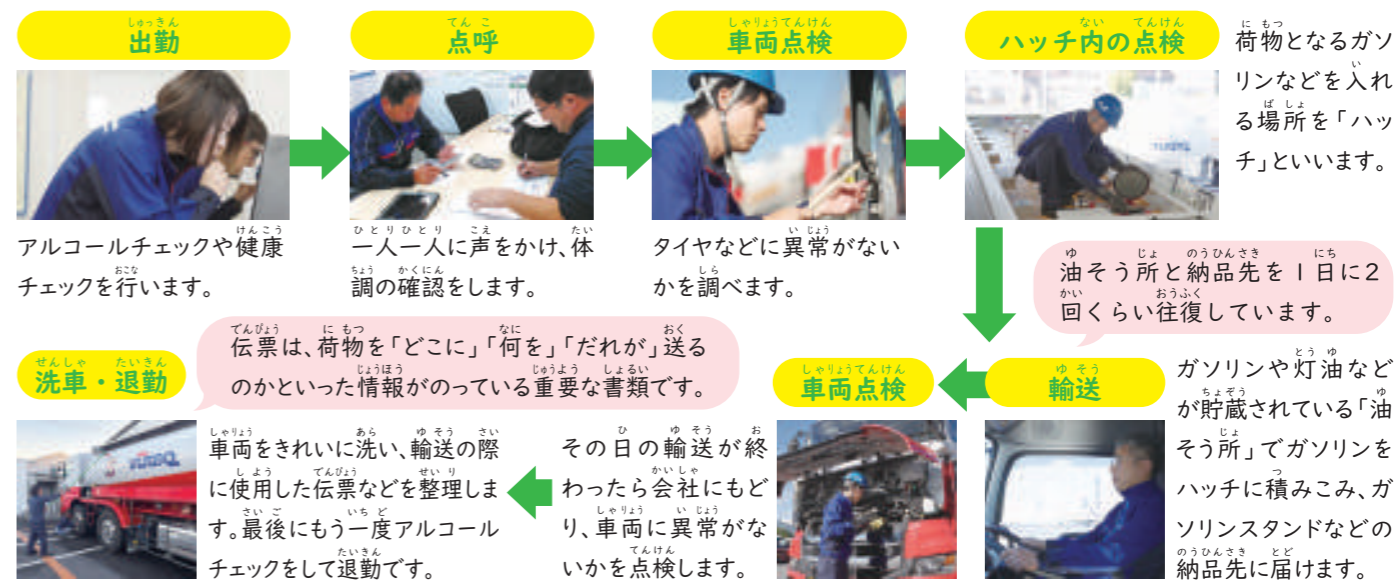
石油製品は、車や船を動かす燃料としてだけではなく、ペットボトルや家電の部品、医療器具など、さまざまなものの原料として使われています。

ビューテックローリーは、社会に欠かせない石油製品を安全に、確実に、必要な場所へ届けています。



ガソリンを運ぶドライバーの、一日の仕事の流れを見てみよう

ビューテックローリーには、ドライバー職の他に、出荷の管理や設備の点検をするオペレーター職、運行計画やルートを提案する運行管理職、受注管理や配車手配をする事務職など、さまざまな仕事があります。



安全に運転するための取り組み

大型車両は、一般の自動車と比べて大きいので、運転が難しいと感じられるかもしれません。また運転席から直接見えない「死角」も多く、とても注意して運転することが必要です。



月に1回、ドライバー職を対象に運転する際の注意事項を共有しています。

ドライブレコーダーを全ての車両に備えています。





ちいき ひと やく た 地域の人の役に立ちたい

かぶしきがいしゃ ち いきしんぶんしゃ
株式会社地域新聞社

設立:1984年 従業員数:285人

八千代市勝田台北1-11-16 VH勝田台ビル5F
TEL 0120-152-337 / FAX 047-486-0919
https://chiikinews.co.jp/



▲ホームページ

- 交流授業
- 職場見学
- 個別質問



こんな仕事をしています。

千葉県を中心に、身近なニュースやお店などを紹介するフリーペーパー『ちいき新聞』を作っています。他にも、Webや動画などで地域の魅力を届けたり、お店や会社の商品がたくさん売れるように広告を作ったりして、地域が盛り上がるためのお手伝いをしています。住んでいる人たちがあたたかくつながる地域社会を目指し、さまざまな活動をしています。



はたら ひと 働く人にインタビュー

反響の出る広告をお客さまに提案するためには勉強あるのみ。日ごろから世の中の動きや流行のチェックも欠かせません。広告にたくさん問い合わせがあったり、売り上げがのびて感謝されたら最高！ お客さまと仲良くなって、街で「長妻くん！」と呼んでもらえるとすごくうれしいですね。



エリア営業本部船橋支社 長妻 祥平 さん

たとえば...
こんな人に向いているよ

- 営業……人と話すのが好き。目標に向けて努力できる人
- デザイナー……アイデアが豊富でユニークな発想ができる人



しんぶん とど 新聞が届くまで

しゅざい
取材

みせ
すてきなお店だな



聞かせて
ください

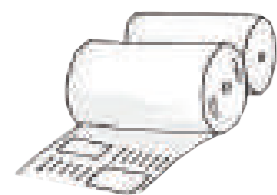


げんこうさくせい
原稿作成

きじ か
記事を書く



いんさつ
印刷



データを印刷工場へ。
印刷し、新聞の形に

しわ はいそう
仕分け・配送



はいふ
配布



読者の元へ



ほか 他にもいろいろな仕事があります

しゅざい
取材

記者は面白そうな出来事や役に立ちそうな情報を見つけいたら取材をし、記事を書きます。



こうせい
校正

漢字の間違ひはないか、分かりにくい表現はないか、などを細かくチェックします。



えいぎょう
営業

お店や会社がしたいことや、困っていることを聞いて広告の提案をします。



はいふ
配布

配布員が地図を見ながら担当する地区を回り、一軒一軒のポストに新聞を届けます。





この本の使い方 ~先生方へ~

『発見たんけん』はこんな使い方ができます！

交流授業

交流授業 が付いている企業が対象

当冊子掲載企業が直接学校を訪問します。

交流授業とは、各学校に複数の企業が訪問し、お仕事紹介・ワークショップなどを行うものです。企業の決定から当日の進行までを、地域新聞社がお手伝いいたします。

詳しくはコチラ

職業人講話

当冊子掲載企業の中から希望企業を伺い、職業人講話を実施します。

企業への個別質問

個別質問 が付いている企業が対象

生徒から出た質問を掲載企業に答えてもらえます。

授業中に出た冊子掲載企業への質問について、地域新聞社が各企業とやり取りをして回答をとりまとめ、ご報告します。

職場体験・見学

職場見学 が付いている企業が対象

現地での職場体験・見学をご希望の場合は直接企業にご連絡ください。

『発見たんけん』の使い方Q&A

Q1 交流授業と職業人講話の違いは何ですか？

A1 交流授業は1グループ10人~20人のグループワーク中心で、一方的に話を聞くだけでなく、話し合いやさまざまな体験ができます。対して、職業人講話は希望する学年の全生徒に講師（企業人）1人~2人が行う仕事紹介などの講話が中心になります。

Q2 交流授業の申し込み締め切りはありますか？

A2 実施希望日の3か月以上前のご応募をお願いします。2026年度実施分は2026年9月30日までにお申し込みください。多数の場合、途中で締め切らせていただく場合がございます。

Q3 希望の企業に来てもらえますか？

A3 企業の指名は承れません。掲載されている全企業にお声がけをさせていただきます。学校の規模によって、受け入れ可能な企業数をご指定いただけます。

Q4 どれくらいの企業数を呼べばいいかわかりません。

A4 生徒15人~20人当たり、1企業が担当する場合があります。生徒数100人の場合5社~6社程度が目安ですが、学校の受け入れ態勢を考慮した上でご依頼ください。また、必ずしもご希望企業数が集まるとは限りません。ご了承ください。

Q5 交流授業の時間はどれくらいかかりますか？

A5 1コマ45分程度が目安です。1回の交流授業で2コマ実施する学校が多いです。その場合、生徒が教室を移動し、1企業の話をも2グループ聞くことができます。

2025年度は、小・中学校合わせて68校の交流授業を実施しました！！
交流授業を行うことで、「働くこと」への理解が深まったと大変好評です。

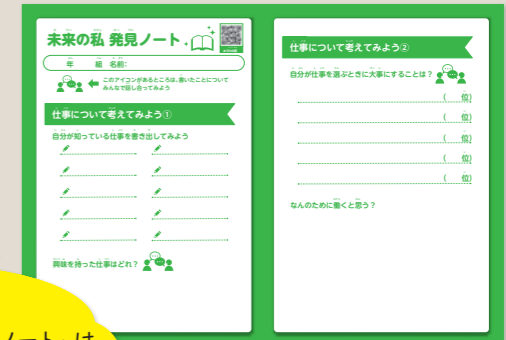
交流授業を取り入れてみませんか？

交流授業の流れ

- 1 「未来の私 発見ノート」に沿って、グループワーク・自主学習を行う。
※事前に本誌の企業ページなどを読んでから行うとイメージしやすくなります。
- 2 参加する企業の担当者に聞いてみたいことを話し合い、交流授業に向けての事前準備を行う。



授業への取り入れ方の詳細は【活用の手引き】をご確認ください



「未来の私 発見ノート」は6~13ページにあります。

交流授業を実施

- 3 企業側主導のワークショップを実施。
例)「実際の製品・サービスに触れてみよう！」「新商品を考えてみよう」「調理体験」など
企業によってさまざまな内容の交流授業を行います。
- 4 授業後の感想や、企業の担当者から聞いたことを「未来の私 発見ノート」にまとめる。



調べた企業の担当者と交流

交流授業申し込みから実施までの流れ

右記応募フォームにて必要事項をご入力ください
【実施希望日時など】

地域新聞社担当者から応募内容をヒアリング

地域新聞社が参加企業を募集

地域新聞社より学校へ
参加企業名のお知らせ

学校より各企業へごあいさつメールを送付

学校が教室確保・時程作成・
各企業と打ち合わせを実施

交流授業を実施

ご応募はこちらから /

※2026年9月30日まで



質問項目に沿って、
ご要望を
ご入力ください。

<https://forms.office.com/r/eEgTkWQYwk>

お問い合わせ

**株式会社 地域新聞社
発見たんけん係**

千葉県八千代市勝台台北1-11-16
VH勝台ビル 5階
TEL 047-485-1100 / FAX 047-486-0919
hakkentanken@chiikinews.co.jp

メモ





【後援】千葉県教育委員会、木更津市教育委員会、袖ヶ浦市教育委員会、富津市教育委員会

【配布先】木更津市立小学校、君津市立小学校、袖ヶ浦市立小学校、富津市立小学校

企画協力/JLAA(一般社団法人 日本地域広告会社協会)

【発行】株式会社 地域新聞社 千葉県八千代市勝田台北1-11-16 VH勝田台ビル5F

TEL 047-485-1100(代表) FAX 047-486-0919 <https://chiikinews.co.jp/>

東証スタンダード 証券コード【2164】

年 組

名前

本誌掲載の記事・写真・レイアウト・イラストなどの無断転写および複写を禁じます。