

発見たんけん千葉県

わくわく
お仕事しらべ隊

2026年度 小学生版
印西市・鎌ヶ谷市・栄町・白井市用



はじめに

わたしが暮らしている千葉県は、おだやかな気候と豊かな自然にめぐまれた、人口約631万人の県です。1873(明治6)年6月15日に誕生し、東京に働きに行く人が住む地域として多くの家が建ち、発展しました。この本では、私たちの日々の暮らしを支えている千葉県内のさまざまな仕事を紹介しています。みなさんの周りにどんな仕事があり、それぞれどんな役割を果たしているのかを学習しましょう。「千葉県には、こんな仕事があるんだ」と、今まで知らなかった新しい発見があるはずです。いろいろな仕事や職業について学ぶことは、将来、自分の進路を考えるヒントになるでしょう。

もくじ

| | |
|-------------------------------|----|
| 千葉県ってどんなところ？ | 2 |
| 印西市、鎌ヶ谷市、栄町、白井市って | 3 |
| どんなところ？ | |
| この本の使い方～児童のみなさんへ～ | 4 |
| 未来の私 発見ノート | 6 |
| 株式会社Zozo | 14 |
| 新日本建設株式会社 | 16 |
| オーベクス株式会社 | 18 |
| ネットヨタ千葉株式会社 | 20 |
| 株式会社千葉ニュータウンセンター | 22 |
| 南総通運株式会社 | 24 |
| 株式会社銚子丸 | 26 |
| ミズノ動物クリニック | 28 |
| ビューテックローリー株式会社 | 30 |
| AirTrunk Japan Operating 合同会社 | 32 |
| 株式会社地域新聞社 | 34 |
| この本の使い方～先生方へ～ | 36 |



千葉県ってどんなところ？

千葉県のあゆみ

千葉県は貝塚（古代の人が食べた貝のからが積もった場所）の数が全国1位と、縄文時代から多くの人に愛されてきた場所。むかし「安房国」「上総国」「下総国」の三つの国があったため、「房総」と呼ばれるようになりました。1871（明治4）年の廃藩置県（藩をなくして県と府を置くこと）で房総に24県が生まれ、1873（明治6）年に千葉県となりました。「多くの葉が生い茂る」が名前のもとになったといわれる通り自然が豊かで、たくさんの農作物とおいしい海の幸が自慢。一方で、近代的な建物が立ち並ぶ都市部もあるなど、さまざまな魅力がある県です。

商業・工業

成田周辺地域

成田国際空港があり、空港に関連する産業や物流などが集まっています。



東葛地域

技術力の高いものづくりの会社や大学などが、研究開発などを行っています。

幕張新都心

会社や大きなお店、遊びの施設などがあり、国際的な交流や仕事を行っています。

京葉臨海地域

石油や鉄などに関係する会社が集まり、原材料やエネルギーなどを供給しています。



安房周辺地域

豊かな資源を生かした観光・リゾート地があります。

かずさ地域

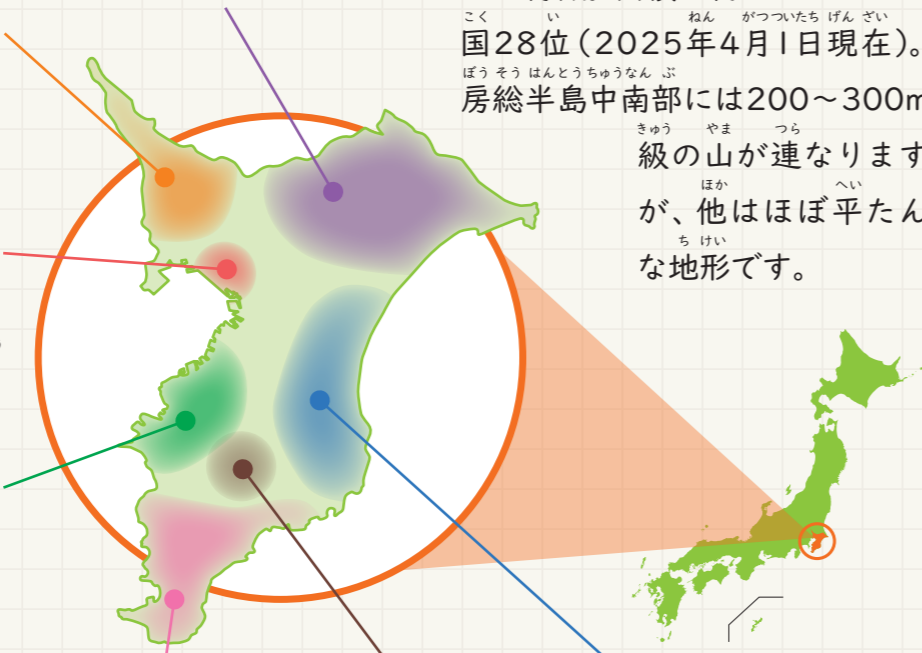
先端技術の研究所や工場などがあります。

長生・山武・夷隅地域

スポーツ・健康に関するレジャー産業が集まっています。

千葉県の位置・地形・気候

本州中央部の東はじにある、太平洋につき出た半島。三方が海に囲まれて冬は暖かく、夏はすずしいのが特徴。面積は約5156km²で全国28位（2025年4月1日現在）。房総半島中南部には200～300m級の山が連なりすが、他はほぼ平坦な地形です。



印西市、鎌ヶ谷市、栄町、白井市ってどんなところ？



印西市ってこんなまち

現在の印西市は、2010（平成22）年3月23日に印西市・印旛村・本埜村が合併して誕生しました。南東部を印旛沼、北西部を手賀沼、北部を利根川に囲まれ、下総台地の平坦な大地と低地が広がっています。里山の豊かな自然と大型商業施設などの都市機能が調和し、暮らしやすく子育てしやすいまちとして、現在も人口が増加しています。



（参考：印西市ホームページ）



市の花 コスモス

栄町ってこんなまち

栄町は、千葉県の北部、利根川流域に位置します。東は成田市、南は印旛沼、西は印西市、北は利根川をはさんで茨城県に接しています。紀元前から集落があり、そのあとには貝塚や石器、土器がたくさん見つかっています。国指定史跡の岩屋古墳をはじめ、龍角寺や酒直では110基以上の古墳があり、この町に長い歴史があることがわかります。



（参考：栄町ホームページ）



町の花 リンドウ

鎌ヶ谷市ってこんなまち

鎌ヶ谷市は1971（昭和46）年9月1日に誕生。千葉県の北西部、北総台地の緑豊かな土地に広がる都市です。鉄道4線と道路網（各地域を結ぶ道路）が発達しており、東京都心部からも25km圏内にあることから、首都近郊の住宅都市として発展してきました。人口増加にともなう開発が進みながらも、農地や緑にめぐまれた環境を保っています。



（参考：鎌ヶ谷市ホームページ）



市の花 ナシの花、キキョウ

白井市ってこんなまち

白井市は千葉県の北西部に位置し、東京都心部から約30km。東は印西市と八千代市、南は船橋市、西は鎌ヶ谷市、北は柏市の5市と接しています。1979（昭和54）年に北総線が開通したことで、沿線のニュータウン地区に住民が多数移り住み、人口が飛躍的に増加。特産品はナシで、全国でも有数の産地として知られています。



（参考：白井市ホームページ）



市の花 サツキ



この本の使い方 ~児童のみなさんへ~

この本には、千葉県内で活動するさまざまな企業の仕事のことが書かれています。自分の将来を考えるための参考に活用してみたいかがでしょう。

その企業がどんな会社なのか、また所在地や連絡先などが分かります。



フリーペーパー

地域の人の役に立ちたい

株式会社地域新聞社

設立:1984年 従業員数:285人
八千代市津田台北1-11-16 VH勝田台ビル5F
TEL 0476-52-337 / FAX 0476-486-0919
https://chikinews.co.jp/



- 交流授業
- 職場見学
- 個別質問



こんな仕事をしています。

千葉県を中心に、身近なニュースやお店などを紹介するフリーペーパー『ちいき新聞』を作っています。他にも、Webや動画などで地域の魅力を届けたり、お店や会社の商品がたくさん売れるように広告を作ったりして、地域が盛り上がるためのお手伝いをしています。住んでいる人たちがあたたかくなつがる地域社会を目指し、さまざまな活動をしています。



働く人にインタビュー

反響の出る広告をお客さまに提案するためには勉強あるのみ。日ごろから世の中の動きや流行のチェックも欠かせません。広告にたくさん問い合わせがあったり、売り上げがのびて感謝されたら最高！お客さまと仲良くなって、街で「長妻くん！」と呼んでもらえるとすごくうれしいですね。



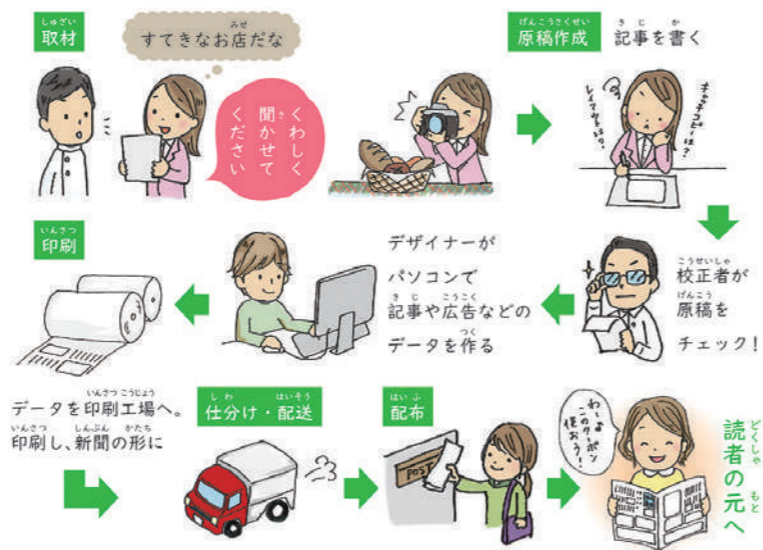
エリア営業本部船橋支社 長妻 祥平さん

例えば...
こんな人に向いているよ

- 営業……人と話すのが好き。目標に向けて努力できる人
- デザイナー……アイデアが豊富でユニークな発想ができる人

どんなサービスを行っているのか、何を生産・販売しているのか、社会でどんな役割を果たしているのかなど、その企業について大まかにまとめています。

新聞が届くまで



他にもいろいろな仕事があります

| | |
|---|--|
| 取材 (Interview) 記者は面白そうな出来事や役に立ちそうな情報を見つけたら取材をし、記事を書きます。 | 校正 (Correction) 漢字の間違ひはないか、分りにくい表現はないか、などを細かくチェックします。 |
| 営業 (Sales) お店や会社がしたいことや、困っていることを聞いて広告の提案をします。 | 配布 (Distribution) 配布員が地図を見ながら担当する地区を回り、一軒一軒のポストに新聞を届けます。 |

その企業で働く人たちの工夫や努力、仕事のやりがいなど、生の声を拾いました。

それぞれの仕事にはどんな人が向いているのか、企業の人の声に聞きました。

の各項目では、それぞれの企業について、もう少し詳しく説明しています。



未来の私 発見ノート



Web版











ねん 年 くみ 組 なまえ 名前:



このアイコンがあるところは、書いたことについて
みんなで話し合ってみよう

仕事について考えてみよう①

自分が知っている仕事を書き出してみよう

| | |
|--|--|
|  |  |
|  |  |
|  |  |
|  |  |
|  |  |

興味を持った仕事はどれ？



仕事について考えてみよう②

自分が仕事を選ぶときに大事にすることは？



| | |
|-------|-------|
| | (位) |
| | (位) |
| | (位) |
| | (位) |
| | (位) |

なんのために働くと思う？

仕事について考えてみよう③

この本で気になった仕事はどれ？

- 理由**
- 理由**
- 理由**

友達の発表を聞いて気付いたこと、
感じたことを書いてみよう

この本を読んで知りたいと思ったこと、
気になったことを書いてみよう

未来の私につながるマナー

しっかりとあいさつをしよう



コミュニケーションの始まりである、あいさつ。気持ちの良いあいさつをすることは、良い第一印象を持ってもらう、会話のきっかけをつくる、などの役割があります。仕事では、周りの人に助けてもらうことがたくさんあります。そのためにも、周りの人に自分を知ってもらう第一歩として、しっかりと身に付けたい習慣です。

身だしなみに気を付けよう



身だしなみとは、相手に不快な思いをさせない服装や身なりのことです。シャツのボタンをしっかりとめる、くつのかかとをふまないなどはもちろんのこと、つめをのばしすぎない、顔をきれいに洗う、といった衛生面にも気を付けるようにしましょう。最後に鏡で、全身のチェックができるといいですね。

言葉づかいに気を付けよう



周りの人とのコミュニケーションをよりスムーズにするために大切なのが、言葉づかいです。常に相手の立場に立って、気持ちの良い言葉をつかうように心がけましょう。また、仕事において重要である「敬語」は、相手を尊重する気持ちを示し、人間関係を良好にします。日ごろから正しい使い方を意識して、生活してみましょう。

時間を守ろう



仕事をする上で最も大切なものの1つは「時間」です。時間が守れないと物事が順調に進まなかったり、信頼をなくしたりすることもあります。仕事は自分一人でやっているわけではないので、他の人のスケジュールにも影響してしまうかもしれません。常に時間に余裕をもって行動することを心がけましょう。

しっかりと話を聞こう



「聞く」ことは日常的に行っていると思いますが、人の話を聞くときは、内容を理解しながら聞いているかどうか大切です。また、適度な「うなずき」や「あいづち」も忘れずに。情報を聞きのがさないということはもちろん大切ですが、話している相手に「聞いてもらっている」という安心感をあたえることが大事で、仕事ではそれが大きな信頼関係へとつながります。


交流授業メモ

※仕事をする上でのやりがいや、気を付けていることをメモしよう

働く人に聞いてみたいこと 

聞いてみて分かったこと 

まとめ

話を聞いて気付いたこと、
感じたことをまとめてみよう 

チェックシート

A…良くできた B…普通 C…あまりできなかった

| | | | |
|-------------------|---|---|---|
| 元気で明るいあいさつができた | A | B | C |
| 身だしなみをきちんとできた | A | B | C |
| 言葉づかいに気を付けることができた | A | B | C |
| 時間を守れた | A | B | C |
| しっかりと話を聞くことができた | A | B | C |

み ちか ひと し こと き
身近な人の仕事を聞いてみよう

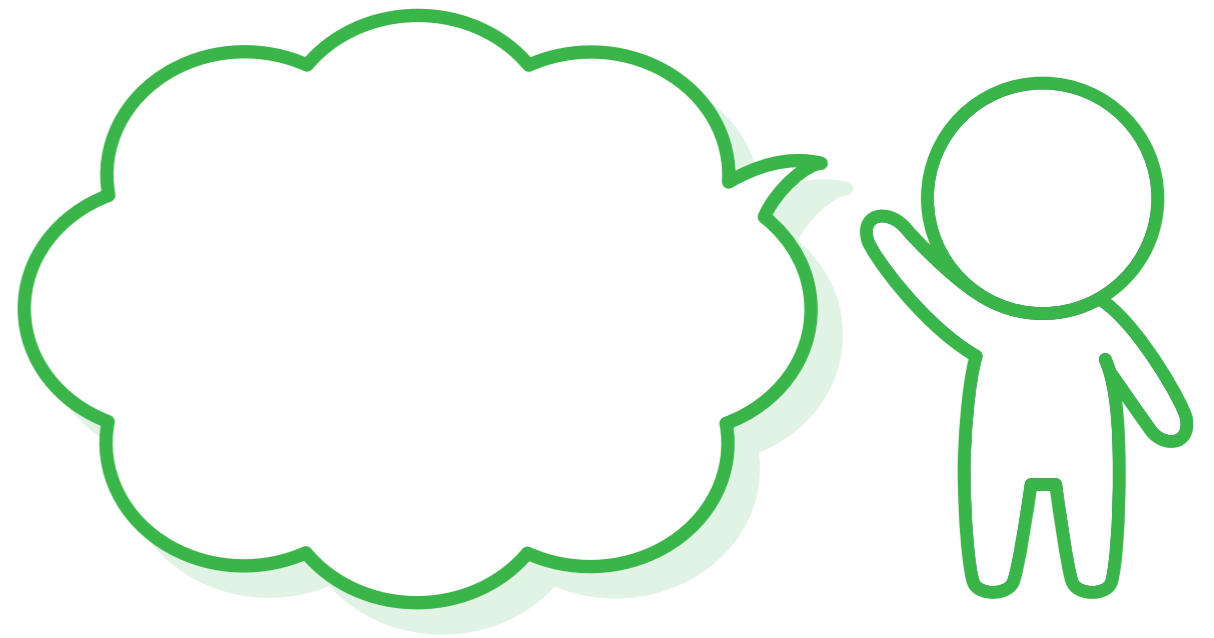


| | |
|-------------------------------------|---------------------------------------|
| <small>な まえ しょくぎょう</small> 名前・職業 | <small>き はな</small> 聞いたこと、話してくれたこと |
| | |
| <small>な まえ しょくぎょう</small> 名前・職業 | <small>き はな</small> 聞いたこと、話してくれたこと |
| | |
| <small>な まえ しょくぎょう</small> 名前・職業 | <small>き はな</small> 聞いたこと、話してくれたこと |
| | |

はたら
働くことについて、
おも か
どう思ったか書いてみよう



しょうらい じ ぶん か
将来なりたい自分を書いてみよう



なりたい自分になるために
これからがんばること



がくしゅう とお き づ まな
学習を通して気付いたこと、学んだこと





通信販売

世界中をカッコよく、世界中に笑顔。

株式会社 ZOZO

設立:1998年 従業員数:1,738人
※グループ全体(2025年3月末時点)

千葉県稲毛区緑町1-15-16
お問い合わせは <https://corp.zozo.com/contact/> まで
<https://corp.zozo.com/>



▲ホームページ

- 交流授業
- 職場見学
- 個別質問



こんな仕事をしています。

ファッション通販サイト「ZOZOTOWN」の会社です。ファッションを通して人を幸せにするため、常に102万点もの商品や、毎日2,700点以上もの新しい商品をサイトにのせています。商品が集まる「ZOZOBASE」でもお客さまが注文した商品を届けるまでにさまざまな自事※があります。

※ZOZOでは、仕事のことを「仕事(仕えること)」ではなく、「自事(自然なこと)」であるという意味をこめて、「自事」と表しています。

ZOZOTOWNで注文～商品が届くまで

ZOZOTOWN



ZOZOBASE



お客さまが「ZOZOTOWN」で注文すると、商品が集められたZOZOBASEから商品が送られます。ZOZOBASEでは商品のサイズを測ったり、商品の写真をとったりします。

他にもこんな自事もあるよ

デザイナー

「ZOZOTOWN」などのWebサイトのデザインをはじめ、さまざまなデザインを担当しています。



ブランド営業サポート

ZOZOTOWNで商品を売っているブランドとの打ち合わせや、どのようにしてお客さまに商品を買っていただくかの提案、サポートをします。



働く人にインタビュー

大学時代の古着屋でのアルバイトがきっかけで、ファッションが大好きになり、この自事に就きました。より多くの商品が売れる作戦を提案して、ZOZOTOWNに出店しているブランドの販売をサポートしています。「藤堂さんのおかげで売り上げがのびました。ありがとう」と言ってもらえたときにやりがいを感じます。

ブランド営業本部 藤堂 由香里 さん



例えば...
こんな人に向いているよ

- ファッションが大好きな人
- 自事を楽しみたい人
- 個性を生かしたい人

ZOZOの思いや理想と同じ考え方をもち、自事ができ、ファッションを通して人々を幸せにしたいという思いを持ったメンバーがたくさんいます。

入荷・検品



商品の数がまちがっていないことをチェックし、商品管理シールをはります。

採寸



商品のサイズをより分かりやすくお客さまに伝えるために、ZOZOオリジナルの方法で測っています。

さつえい



服を着たときのイメージやサイズ選びの参考になるように、実際にモデルが服を着て、写真を撮ります。

入出庫



商品管理シールのバーコードを読み取り、お客さまが注文した商品をきちんと取り出します。

梱包・発送



商品をていねいに包みます。また、商品によれやこわれたものがないかの最後のチェックも行います。

お届け



小テスト

内に当てはまる言葉を自由に考えて記入しましょう

Blank box for writing answers to the small test.

をカッコよく、

Blank box for writing answers to the small test.

に笑顔。

株式会社ZOZOでは、「世界中をカッコよく、世界中に笑顔。」という企業理念をかかげて毎日自事に取り組んでいます。あなたが「カッコよく」したい人や物は何ですか？ あなたが「笑顔に」したい人はだれですか？



ゼネコン

ちずのこ たてもの つく 地図に残るような建物を造ります

しん に ほんけんせつかぶしきがいしゃ
新日本建設株式会社

設立:1964年 従業員数:579人
千葉市美浜区ひび野1-4-3
TEL 043-213-1111 / FAX 043-213-0764
<https://www.shinnihon-c.co.jp/>



▲ホームページ

- 交流授業
- 職場見学
- 個別質問



しごと こんな仕事をしています。

マンションやビル、テーマパークなどのとても大きな建物を造る仕事です。お客さまの希望に合わせて設計図を作り、安全な工事ができているかチェックします。土地をどのように開発するか考えることもあります。建物がお客さまの手にわたったあとも、点検して状態を確認するなど、ていねいなサービスをします。

はたら ひと 働く人にインタビュー

こうじげんば しゃしん せいり たてもの ひんしつ
工事現場の写真をさつえいしたり整理したりして、建物の品質をチェックする仕事をしています。大きな建物は、しっかりと建てられていることがわかるように、柱やゆか、かべの中に鉄の骨組みがきちんと入っているかどうかをさつえいしておくことになっています。また、言葉づかいや礼儀をしっかりと心がけ、体力をつけるための努力もしています。



こうじほんぶ わかな まなみ
工事本部 若菜 愛実 さん

たと 例えば...
こんな人に向いているよ

- 物作りが好きな人
- 人と話すことが好きな人
- 建物が好きな人

「ゼネコン」ってなに？

ゼネコンとは「ゼネラル（全体の）コントラクター（建物を建てる仕事）」のことで、工事現場やお金を管理し、工事が完成するまで関わります。地図にのるような大きな建物を造ることが多く、やりがいのある仕事です。



たと 例えばどんな建物を造っているの？



アパホテル六本木ホテル群



ウェストゲート千葉



エクセレントシティ本八幡



千葉公園総合体育館

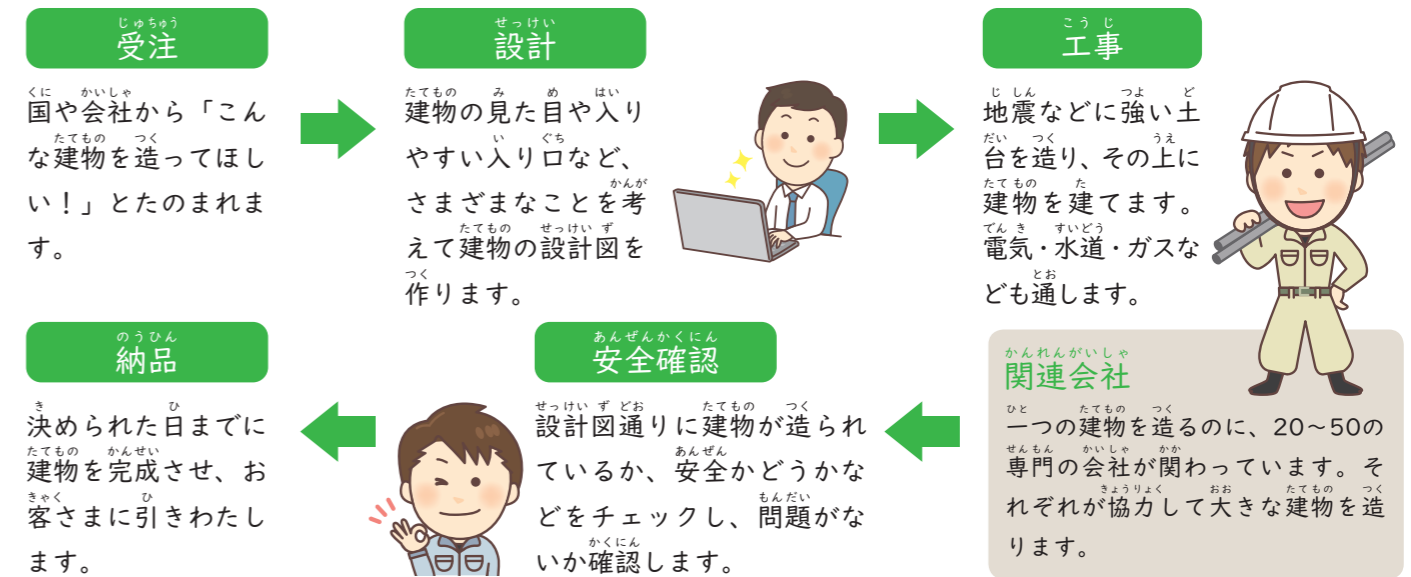


ホテルシュランザ MAKUHARI BAY



八千代物流施設

たてもの なが 建物ができるまでの流れ



し かく ひつよう どんな資格が必要なの？

けんちくし 建築士

建物を設計することを国から認められた資格です。ゼネコンの仕事では大きな建物も設計することができる「一級建築士」の資格が必要になります。

けんちくせ こうかんり ぎし 建築施工管理技士

建物を建てる時は、たくさんの専門の職人が作業をします。職人の仕事をまとめるための知識や技術が国から認められた資格です。資格をとるために、実際に仕事をした経験が必要です。



医療機器製造
メーカーペン先

ペン先の製造でつちかった技術をさまざまな分野で生かす

オーベクス株式会社

創立:1892年 従業員数:191人

(本社)東京都墨田区両国4-31-11 ヒューリック両国ビル9F
TEL 03-6701-3200
(コアセンター)白井市河原265 TEL 047-497-0311
(千葉ニューテックセンター)印西市鹿黒南1-7
TEL 0476-31-9250
https://www.aubex.co.jp/



▲ホームページ

交流授業

職場見学

個別質問



こんな仕事をしています。

主にマーカーなどの筆記具のペン先を作っています。サインペンや蛍光ペン、筆ペン、油性ペン、ホワイトボードマーカーなど、用途別におよそ3,000種類のペン先を製造し、世界中に販売しています。また、一定量の液体を流すことができるペン先の技術をさらに応用し、加圧式医薬品注入器を開発、医療機器分野へも進出しています。



働く人にインタビュー

医療機器の開発をしています。形を考えて設計し、製品ができたら、病院で使うためのテストをしています。物を作ることが好きなので、楽しく仕事に取り組んでいます。自分が開発した製品が、患者さんのお役に立てたという声は、大変はげみになっています。



メディカル事業部 技術グループ 河村 栄里 さん

例えば...
こんな人に向いているよ

- とても小さくて細かいことに興味を持てる人
- 新しいことにチャレンジできる人
- 何でもプラス思考で積極的に楽しめ、前進できる人

独自の技術でペン先から医療機器、コスメ用まで

オーベクス株式会社は、近代日本資本主義の父といわれ、現在の1万円札にえがかれている渋沢栄一が、約130年前に日本初の西洋帽子を作る会社として創立した会社です。当時は東京帽子株式会社という名前でしたが、時代によって進化する人々の暮らしに合わせ、当社のものづくりも進化してきました。



創業者
渋沢 栄一
(渋沢史料館所蔵)



東京オリンピックの選手の帽子を手がけたことも
(1964年当時)



創業時のフェルト帽子を作る技術をおうして作っていたフェルトペン先も、今では洋服などに使われるポリエステルせんいやナイロンせんいなどの素材へと切りかわり、現在では約3,000種類のペンに対応しています。また細書き用ペンにはプラスチック素材が使われています。



直径0.8mmの細いペン先の断面を顕微鏡で拡大してみると、インクの出る穴が雪の結晶のような形をしています。ペンの用途やインクの種類に対応した、精密なものづくりを行っています。

筆記具だけではない、ペン先のいろいろな使い方

ペンの用途や、太さ、インクの種類など、ペン先に求められる性能は、メーカーによってちがいます。細かく調整・製造されたペン先がお客さまの元へ届けられています。特にやわらかい筆記感のペン先は、はだになめらかにかけるよう改良し、化粧品用のチップとしても使われています。またガラスの上でも紙に書いたような筆記感に開発したペン先は、タブレット・スマートフォンなどのタッチペンのペン先としても使われています。きめ細かい対応と高いクオリティで、ペン先が使われるシーンを広げています。



アイライナー用などのチップも作っています

ペン先の技術で患者さんたちの暮らしを支えています



加圧式医薬品注入器

開発・製造・販売をしている医療機器「加圧式医薬品注入器」は、治療で使う薬液を、必要な一定量を保ちながら持続的に投与することができる、携帯型の医薬品注入器です。電気を使わずに、手術後や出産時の痛みをとる麻酔薬や抗がん剤などを投与します。病院だけでなく、在宅で投与することができます。在宅での治療ができるので通院の負担も少なくなり、仕事や家事を続けながら家族と過ごす時間を大切にでき、より安心して毎日を過ごすことができます。



自動車でみなさまの生活を支えています

ネットヨタ千葉株式会社

設立:1967年
従業員数:1,133人(2025年4月時点)

千葉市中央区登戸2-2-7
TEL 043-302-3241 / FAX 043-248-0185
https://www.netzchiba.com/



▲ホームページ

- 交流授業
- 職場見学
- 個別質問



こんな仕事をしています。

トヨタの自動車を専門に販売するお店です。店名にメーカーの名前を付けて販売することができるお店を「カーディーラー」と呼びます。カーディーラーではお客様の相談にのり、希望にあった車をおすすめします。車の点検や修理も行って、買っていただいた車に長く安心して乗ってもらえるお手伝いをしています。



働く人にインタビュー

お客さまに車を販売する仕事をしています。また、車の点検にいらしたお客さまの受け付けなども担当します。人と話すことが好きで、直接お客さまと関わる仕事がしたいと思い、この仕事を選びました。お客さまの希望やライフスタイルに合った車を提案し、喜んでもらえる、とてもうれしい気持ちになります。



松戸稔台店 営業職 中島詩乃さん

例えば...
こんな人に向いているよ

- 人とおしゃべりすることや、人の話を聞くことが好きな人
- 責任感を持って、人のために働くことができる人
- 車が好きな人



お客さまへ車を届けるまで

私がお案内します！



車を注文する

希望の車が決まったらトヨタ自動車に車を注文します

車選びの相談に乗る

お客様の使う目的や予算などをお聞きし、車選びのお手伝いをします



工場で作る

全国や海外にあるトヨタの工場で作ります



車がお店まで運ばれてくる



お店に届いた車をおわたしする



車の修理や点検も大事な仕事

カーディーラーでは、安全に車を使えるよう、定期点検や車検も行います。また車がこわれたりへこんだりしたときの修理、タイヤやオイル交換なども行います。



車検って？

自動車が道路を安全に走れるか、排出ガスにふくまれる成分は決められたルールに違反していないかなどを、国が検査する制度です。車検に合格しない車は道路を走ることはできません。



いろいろな種類の車があります



コンパクト/
ヤリス

セダン/
クラウン

スポーツ/
GR86

ミニバン/
アルファード

SUV/
RAV4

ねつ 熱エネルギーの供給で地域に貢献

かぶしがいしゃ 株式会社千葉ニュータウンセンター

設立:1989年 従業員数:50人

印西市大塚1-9
TEL 0476-46-5811 / FAX 0476-46-5814
https://www.nt-cnc.co.jp



▲ホームページ

交流授業

職場見学

個別質問



こんな仕事をしています。

千葉ニュータウン都心地域の企業や商業施設などの建物に必要なとされる冷暖房用の冷水、温水（熱エネルギー）を熱供給プラント*で製造し、地下のパイプを通じて供給しています。ごみ焼却施設で出る熱を活用して製造することで、電気やガスをあまり使わずに二酸化炭素（CO₂）の排出量を減らし、地球環境の保全に貢献しています。

*冷水・温水を製造し、地域へ供給する施設

働く人にインタビュー

建物の冷暖房などの空調に使用する熱エネルギー供給設備の操作、維持管理、工事を行っています。私たちの仕事は表面的には見えないものですが、「お客さまが快適に過ごす空間を支えている」という信念を持っています。設備を適切に管理するために、ほこりをもって仕事に取り組んでいます。



エネルギーセンター 大庭 亘 さん

例えば...
こんな人に向いているよ

- 人の役に立つことが好きな人
- 新しいことにチャレンジするのが好きな人
- いろいろな資格にチャレンジしたい人

ごみを燃やすときに出る熱を活用しています



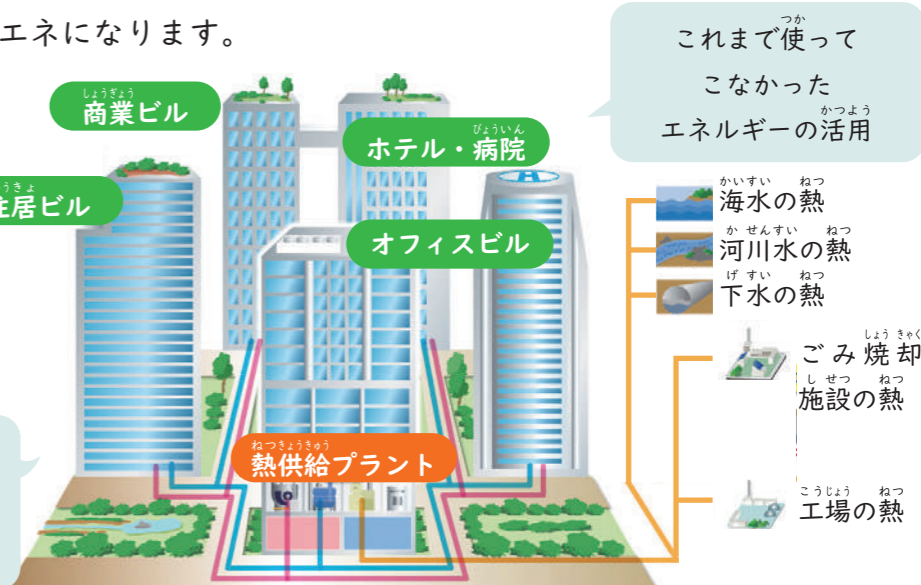
千葉ニュータウンエネルギーセンターでは、ごみ焼却施設でごみを焼却する時に出る熱を活用しています。その結果、一般家庭約700戸が1年間に排出する量と同じ、年間約2,700トンのCO₂の排出を削減することができます。（令和6年度）

地域へ供給することで、どんないいことがあるの？

地域の建物が必要とする冷暖房用エネルギーをまとめて製造することで、それぞれの建物を作るよりも省エネになります。

- 24時間安定して供給することができます。
- 建物ごとに冷水や温水を製造するための設備を用意する必要がないので、スペースを確保できます。

空いたスペースを地下駐車場や、屋上に植物を植える屋上緑化などに有効活用できます。



地域のみなさんと一緒に環境保全活動をしています

近隣企業の方々と、毎月の街路の清掃活動、年2回の花植え活動に取り組んでいます。





物流

輸送事業や倉庫事業などで、物流全体を支えます

南総通運株式会社

設立:1942年
従業員数:1,213人(2025年9月時点)
東金市東金582
TEL 0475-54-3581 / FAX 0475-54-3586
https://www.nanso.co.jp/



▲ホームページ

- 交流授業
- 職場見学
- 個別質問



こんな仕事をしています。

荷物をトラックへ積みこんで運んだり、倉庫で荷物を保管したりといった、物流（生産された商品が生産者から消費者へ届くまでの、物の流れ）に関わるいろいろな仕事をしています。お客さんの希望に合わせてサービスを工夫し、荷物を効率よく安全に運ぶことで、私たちの暮らしを便利にし、社会や地域を助けています。



働く人にインタビュー

ドライバーが働きやすいように環境を整える仕事をしています。「事故0件」を目標に、事故の原因を勉強したり、事故が起きた時には再び同じような事故が起こらないように対策を話し合ったりしています。数字の計算など細かい仕事が多いですが、会社全体の安全にかかわる大切な仕事なのでやりがいを感じます。



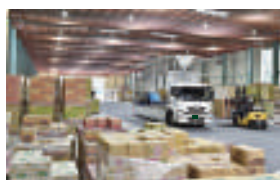
本社 業務課 中山 暖也 さん

例えば...
こんな人に向いているよ

- コミュニケーションを取ることが好きな人
- 責任感のある人
- 自分の成長を感じたい人



どんな物を運んでいるの？



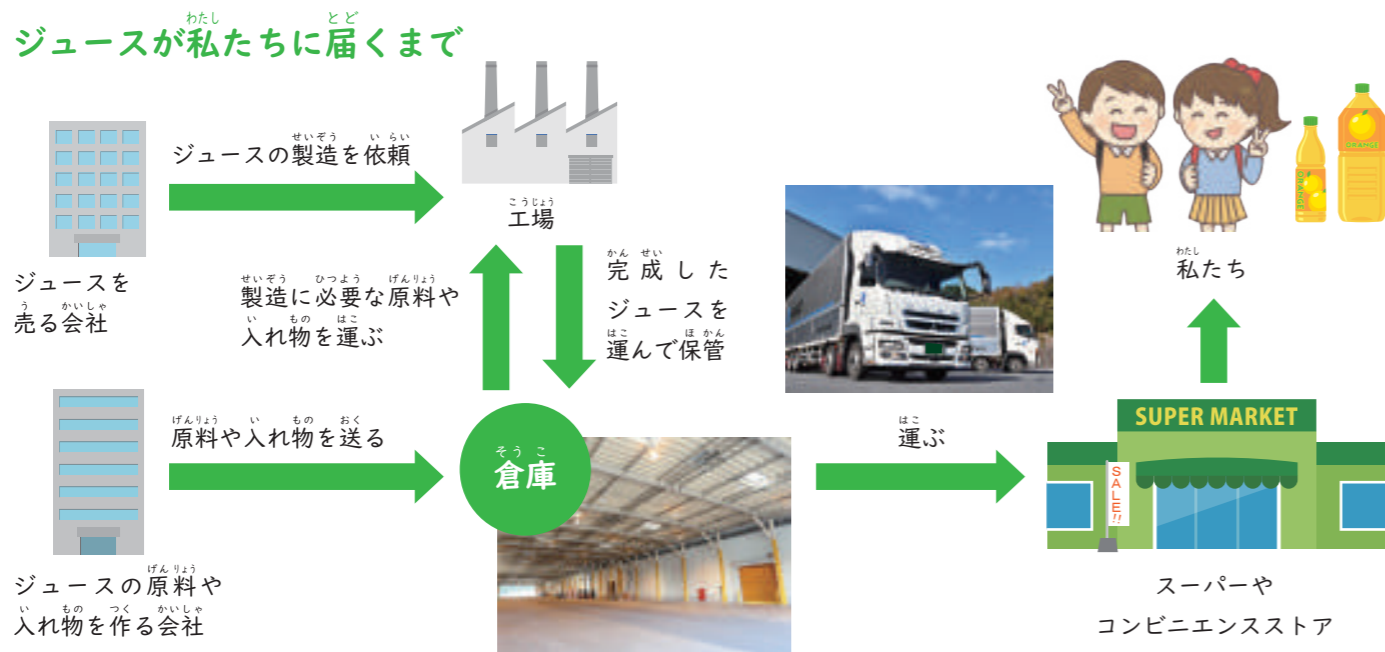
飲料水
工場から完成したジュースを預かって、スーパーやコンビニエンスストアなどに運びます。



自動車・オートバイ
輸入車メーカーの車両を港で積みこみ、整備工場や保管する場所まで運びます。車両の保管や整備も行います。



ジュースを例に仕事の流れを見てみよう



どんな人が働いているの？

ドライバー



トラックを運転し、お客さまから預かった荷物を安全に指定された場所まで届ける仕事です。

営業職



荷物の輸送や倉庫保管などの物流サービスをお客さまに提案します。お客さまが困っていることを見つけ、解決します。

事務職



人やお金の管理をつうじて会社の運営を支えます。従業員のみなさんが働きやすいように環境を整えています。

物流管理職



物流サービスを安全でスムーズに進められるように、さまざまな施策を実際に行う仕事です。

まごころ たいせつ てん
真心のおもてなしを大切にするグルメすし店

かぶしががいしゃちよう し まる
株式会社銚子丸
設立:1997年 従業員数:3,318人
千葉市美浜区浜田2-39
TEL 043-350-1266
https://www.choushimaru.co.jp/

- 交流授業
- 職場見学
- 個別質問



しごと
こんな仕事をしています。

すし銚子丸は、ただ「おすし」を提供するのではなく、お客さんにとって心に残る「良質な時間」を届けています。高品質な商品(Quality)を、笑顔と真心でスピーディーに提供(Service)し、清潔さ(Cleanliness)を保つことに取り組んでいます。このQSCを大切な約束とし、お客さんに喜んでもらうことを使命としています。



はたら ひと
働く人にインタビュー

入社当時は、アジとイワシのちがいも分かりませんでした。酢飯の作り方や魚のさばき方、魚の種類ごとのしゅんや鮮度の見きわめ方などを一から覚えていき、座長(板場のリーダー)、料理長を経て店長になりました。スムーズにお店を営業できるように、常に従業員やお客さまの様子に気を配ることを大切にしています。



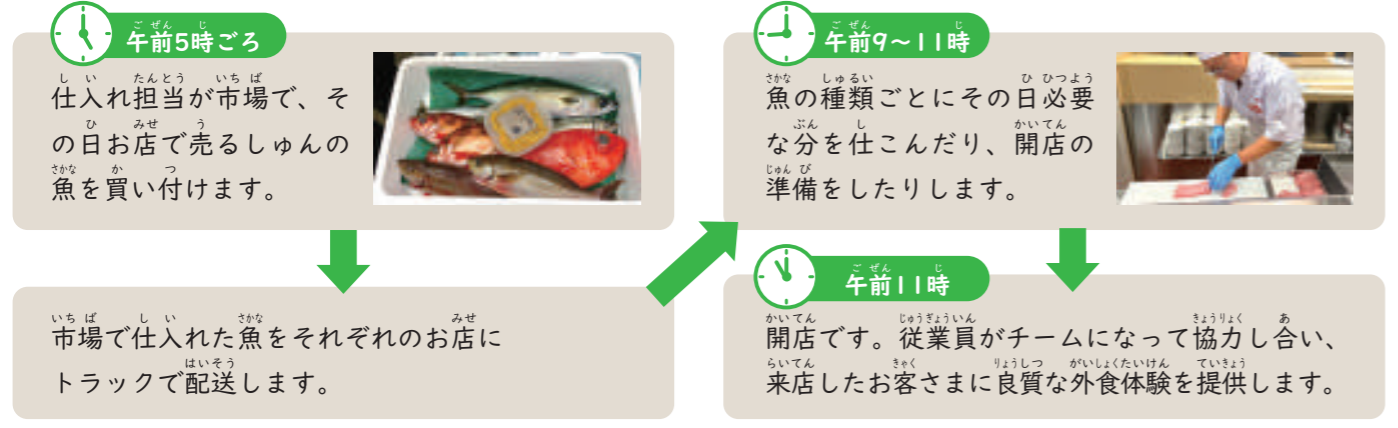
志津店店長 佐々木直基さん

例えば...
こんな人に向いているよ

- 人と話することが好きな人
- きれい好きな人
- ひたむきに頑張れる人

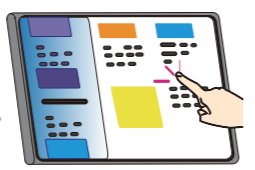
ていきよう
おすしがみんなに提供されるまで

お店の運営は、お店で働く従業員を中心に、たくさんのパートナー企業の協力に支えられ、成り立っています。



よ みせ
より良いお店づくりのために (DX ※推進)

- タッチパネルで注文
- 注文受け付けの負担がへり、従業員が接客に集中できます。
 - 商品を正確に、素早く提供できます。
 - 注文データはメニュー開発に役立つほか、仕入れる数の参考にすることでフードロスへらすことにつながります。

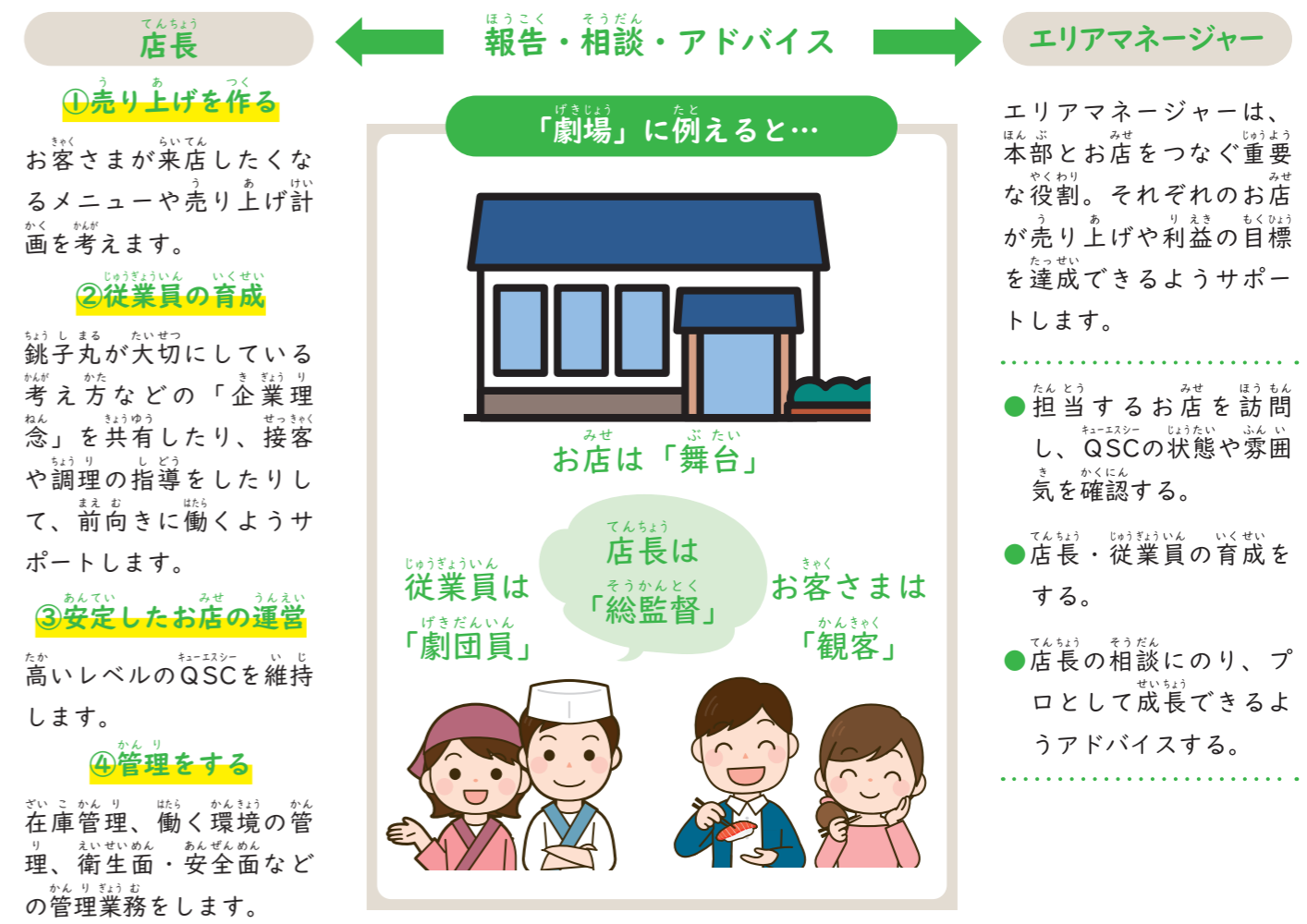


アプリでお知らせ

「本日のおすすめメニュー」やお得な情報を、アプリを使って広くお知らせしています。



しごと
どんな仕事があるの？





動物と家族が安心できる治療を目指します

ミズノ動物クリニック

設立:2006年3月 従業員数:40人

印西市高花2-1-10
TEL 0476-46-9991 / FAX 0476-46-9993
http://www.mizuno-vet.com



▲ホームページ

- 交流授業
- 職場見学
- 個別質問



こんな仕事をしています。

犬やネコ、ウサギやハムスター、鳥など、さまざまな動物の診察や治療をしています。動物は言葉を話すことができないため、飼い主の話をよく聞き、動物の体調や様子をていねいに観察しながら、必要な治療をしています。入院や治療の後のリハビリ、子犬のしつけ教室やペットホテルなどのサービスもしています。



働く人にインタビュー

動物の診療や手術を行う獣医師の仕事をしています。子どもころから動物が好きで、人にも動物にもやさしく向き合う獣医師と出会い、この仕事をしたいと思いました。治療していた動物が元気になった時や、飼い主さんから「ありがとう」と声をかけてもらえた時に、大きなやりがいを感じます。



獣医師 院長 水野浩茂さん

例えば...
こんな人に向いているよ

- 動物が好きだけでなく、命に責任を持てる人
- 素直でけんきよな人
- チーム力を大切にできる人



獣医師はどんな仕事をしているの？

問診

飼い主から動物の様子を聞きます。「いつから元気がないか」「食欲はあるか」など、気になる様子や普段とのちがいを確認します。



診察

問診で聞いた情報をもとに、目で見たり、体にさわったり、聴診器で体の中の音を聞いたりしながら、どんな病気の可能性があるか考えます。



検査

便やよう、血液の検査のほか、エックス線検査や超音波検査などで、体をくわしく調べます。



治療

検査の結果をもとに治療します。薬や注射、手術などの中から、体への負担を考えながら、もっともよい治療方法を選びます。



動物病院にはほかにもこんな仕事があるよ

愛玩動物看護師



愛玩動物看護師は国が認定している資格で、専門的な知識を持ち獣医師をサポートしています。飼い主からの相談を受けることも多く、動物と飼い主に寄りそいながらコミュニケーションをとっています。

トリマー



犬やネコのカットやシャンプーを行います。動物病院で働くトリマーは、見た目をきれいにするだけでなく、皮膚の状態にも気を配りながらトリミングを行っています。高い技術が求められるため、日々の練習や勉強が大切です。



社会を動かすエネルギー資源を安全第一で運ぶ

ビューテックローリー株式会社

創業:1994年1月 従業員数:678人
市川市福栄4-3-17
TEL 047-307-7205 / FAX 047-396-2124
https://vuteqlorry.com/

- 交流授業
- 職場見学
- 個別質問



こんな仕事をしています。

ドライバーや管理・点検を行うスタッフが協力しあって、暮らしに欠かせないエネルギー資源の輸送をする会社です。関東の拠点から全国へ広がるネットワークを持ち、安全な輸送体制を整えています。従業員が安心して仕事ができ、製品を安全に届けられるよう、職場の環境整備にも取り組んでいます。



働く人にインタビュー

子どものころから車が好きで「大きなタンクローリーに乗りたい」と思い、この仕事に就きました。現在はタンクローリーを運転して、ガソリンスタンドなどにエネルギー資源を運んでいます。タンクローリーはみなさんの身近でも走っています。ガソリンスタンドに止まっていることも多いので、探してみてくださいね。



市川営業所 所属ドライバー 村越 健さん

例えば...
こんな人に向いているよ

- ルールを守る人
- 物事に慎重に取り組める人
- 社会の役に立ちたい人

どうしたらなれるの？
大型車両を運転するための免許や、危険物を取り扱うための資格が必要です。

どんな荷物を運んでいるの？

| 品目 | 使用する目的 | 主な配送先 |
|--------|----------------------|------------|
| ガソリン | 乗用車やオートバイなど、自動車の燃料 | ガソリンスタンド |
| LPガス | 家庭や店舗で使う、ガスコンロなどの燃料 | 各地域のガス供給会社 |
| アスファルト | 原油を加工した製品で、主に道路を造る材料 | 道路工事の現場 |
| じゅんかつ油 | 工場などで使う、機械の動きを良くする油 | 工場 |

専用の大型車両で輸送しています



私たちの暮らしを支える石油製品

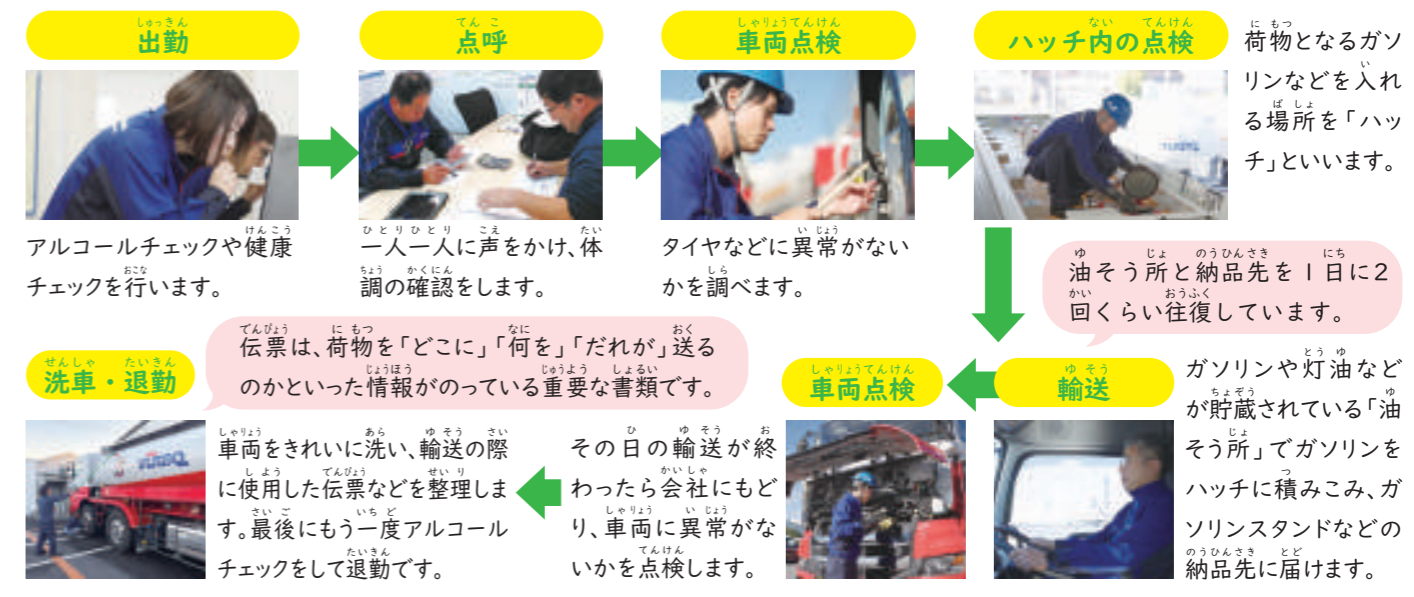
石油製品は、車や船を動かす燃料としてだけではなく、ペットボトルや家電の部品、医療器具など、さまざまなものの原料として使われています。

ビューテックローリーは、社会に欠かせない石油製品を安全に、確実に、必要な場所へ届けています。



ガソリンを運ぶドライバーの、一日の仕事の流れを見てみよう

ビューテックローリーには、ドライバー職の他に、出荷の管理や設備の点検をするオペレーター職、運行計画やルートを提案する運行管理職、受注管理や配車手配をする事務職など、さまざまな仕事があります。



安全に運転するための取り組み

大型車両は、一般の自動車と比べて大きいので、運転が難しいと感じられる方もいます。また運転席から直接見えない「死角」も多く、とても注意して運転することが必要です。

月に1回、ドライバー職を対象に運転する際の注意事項を共有しています。

ドライブレコーダーを全ての車両に備えています。





にほん か すいしん
日本のデジタル化を推進する
エア トランク ジャパン オペレーティング ごうどうがいしゃ
AirTrunk Japan Operating 合同会社

設立:2021年(オーストラリア本社は2015年)
従業員数:80人(世界で約500人)

印西市
TEL 03-6452-5959
https://airtrunk.com/ja/



- 交流授業
- 職場見学
- 個別質問



▲ホームページ

こんな仕事をしています。

AirTrunkのデータセンターは、インターネットのサービスを動かすコンピューターを、大切に預かって守る場所です。室内の温度や湿度、電力を調整して、コンピューターがこわれたり止まったりしないようにしています。みなさんがネットで買い物をしたり、動画を見たりするときに、いつでも安心して使えるようにする仕事です。



働く人にインタビュー

データセンターの建物を安全で快適に利用できるよう、セキュリティの管理や、敷地内の点検の手配をしています。データセンターの利用者の役に立ち、喜んでもらえることがやりがいです。仕事をスムーズに進めるために相手の話をよく聞き、信頼関係を築けるように心がけています。



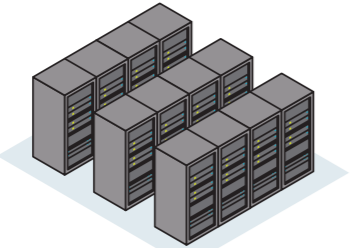
オペレーション かに えりこ
Operation 可児 絵梨子 さん

例えば...
こんな人に向いているよ

- コミュニケーションが得意な人
- 物事を計画的に考えられる人
- アイデアを考えるのが好きな人
- 新しい機械や設備、仕組みに興味がある人

どんな職種があるの？

設備運用 (Operation)

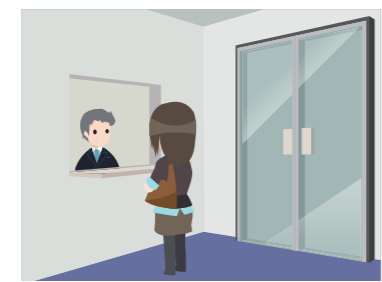


機器が安定して動き続けるよう、温度・湿度・電力などを調整しています。コンピューターを動かすには大量の電力と、動くことによって作られる熱を冷ますことが必要です。定期的にチェックしたり、見回ったりして、設備が24時間365日ずっと止まらないようにしています。

コンピューターが止まると、インターネットのサービスが使えなくなって、たくさんの方が困ります。そのため、電気が止まっても動き続けられるように、発電機を用意しています。



施設・セキュリティー管理 (Operation)



データセンターには、社員やお客さま、工事や掃除に来る人など、たくさんの方が出入りします。働く人や来る人が安全で気持ちよく過ごせるように、だれが入館・退館するかを確認したり、見回りをしたり、敷地内の整備などを担当したりしています。

コンピューターには個人情報などの大切なデータが保管されています。そのため、データセンターではセキュリティー管理を徹底しています。



建設プロジェクト管理 (Development)

データセンターの建設プロジェクトを管理しています。施工会社や設備業者と連絡を取り合いながら、工程や品質、安全面を確認し、工事が計画通り進むようにチェックします。

海外の機械を取り入れたり、各国の担当者と情報を伝え合ったりするため、語学力が役立つ仕事です。



データセンターの建設プロジェクトで、工程の管理などを行っています。日本語とスペイン語を話す環境で育ち、語学力を生かせるこの仕事を選びました。多くのチームメンバーと協力してプロジェクトを形にしていく過程は面白いです。




Development 田中 麗南斗 さん

印西市とのつながりを大切にしています

印西市は大容量送電網による電力の安定供給が確保されており、地盤がしっかりしていて地震などの自然災害にも強いことから、データセンターに適した地域です。

印西市のマラソン大会に参加しました！

希望する社員をつのって、印西シティリレーマラソンに参加しました。コーポレートカラーのはちまきを身につけ、地域のみなさんと一緒に楽しみました。これからも地域とのつながりを大切にしていきます。





ちいき ひと やく た 地域の人の役に立ちたい

かぶしきがいしゃ ち いきしんぶんしゃ
株式会社地域新聞社

設立:1984年 従業員数:285人

八千代市勝田台北1-11-16 VH勝田台ビル5F
TEL 0120-152-337 / FAX 047-486-0919
https://chiikinews.co.jp/



▲ホームページ

- 交流授業
- 職場見学
- 個別質問



こんな仕事をしています。

千葉県を中心に、身近なニュースやお店などを紹介するフリーペーパー『ちいき新聞』を作っています。他にも、Webや動画などで地域の魅力を届けたり、お店や会社の商品がたくさん売れるように広告を作ったりして、地域が盛り上がるためのお手伝いをしています。住んでいる人たちがあたたかくつながる地域社会を目指し、さまざまな活動をしています。



はたら ひと 働く人にインタビュー

反響の出る広告をお客さまに提案するためには勉強あるのみ。日ごろから世の中の動きや流行のチェックも欠かせません。広告にたくさん問い合わせがあったり、売り上げがのびて感謝されたら最高！ お客さまと仲良くなって、街で「長妻くん！」と呼んでもらえるとすごくうれしいですね。

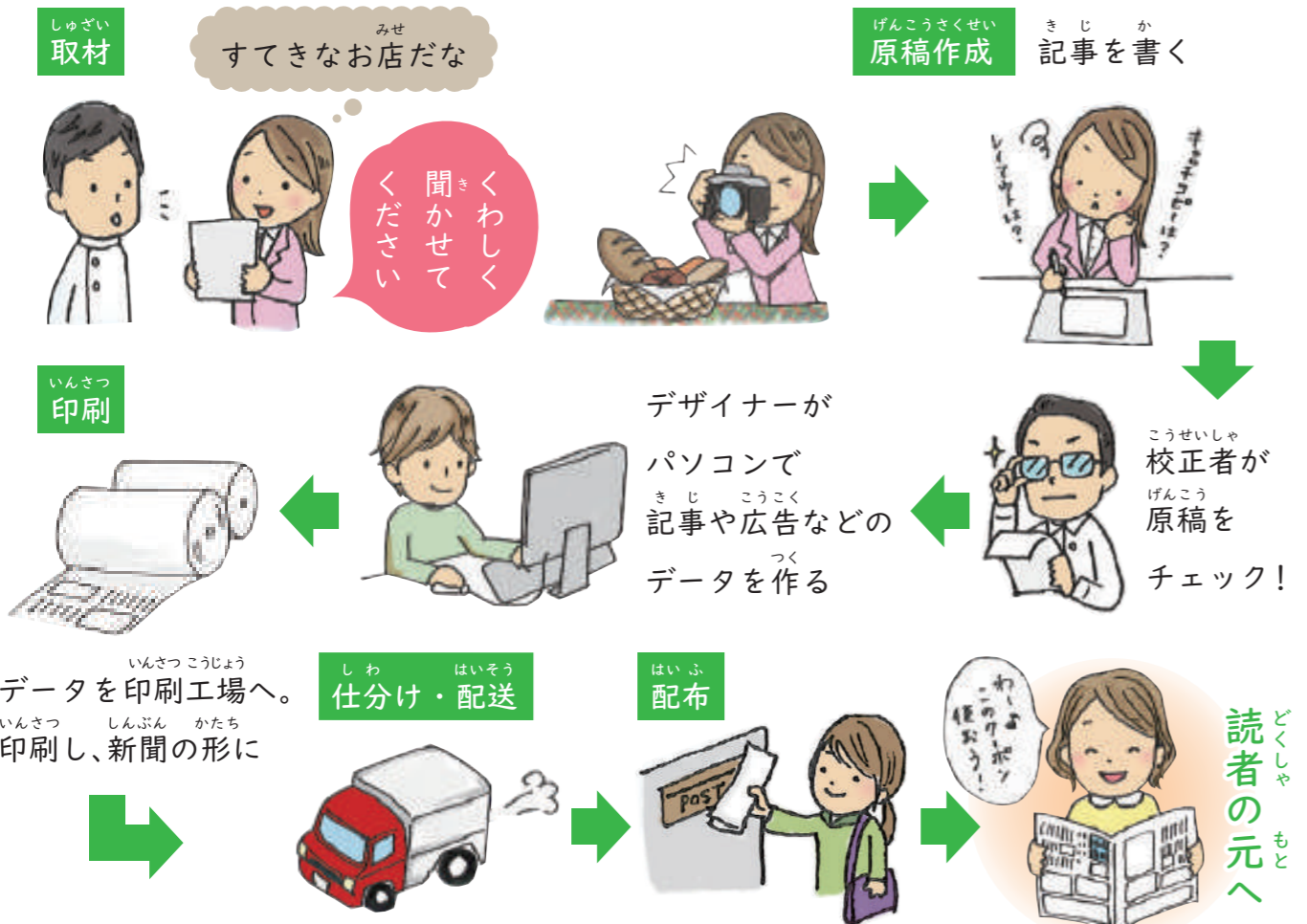


エリア営業本部船橋支社 長妻 祥平 さん

たとえば...
こんな人に向いているよ

- 営業……人と話すのが好き。目標に向けて努力できる人
- デザイナー……アイデアが豊富でユニークな発想ができる人

しんぶん とど 新聞が届くまで



ほか 他にもいろいろな仕事があります

取材

記者は面白そうな出来事や役に立ちそうな情報を見つけたら取材をし、記事を書きます。

校正

漢字の間違ひはないか、分かりにくい表現はないか、などを細かくチェックします。

営業

お店や会社がしたいことや、困っていることを聞いて広告の提案をします。

配布

配布員が地図を見ながら担当する地区を回り、一軒一軒のポストに新聞を届けます。



この本の使い方 ~先生方へ~

『発見たんけん』はこんな使い方ができます！

交流授業

交流授業 が付いている企業が対象

当冊子掲載企業が直接学校を訪問します。

交流授業とは、各学校に複数の企業が訪問し、お仕事紹介・ワークショップなどを行うものです。企業の決定から当日の進行までを、地域新聞社がお手伝いいたします。

詳しくはコチラ

職業人講話

当冊子掲載企業の中から希望企業を伺い、職業人講話を実施します。

企業への個別質問

個別質問 が付いている企業が対象

生徒から出た質問を掲載企業に答えてもらえます。

授業中に出た冊子掲載企業への質問について、地域新聞社が各企業とやり取りをして回答をとりまとめ、ご報告します。

職場体験・見学

職場見学 が付いている企業が対象

現地での職場体験・見学をご希望の場合は直接企業にご連絡ください。

『発見たんけん』の使い方Q&A

Q1 交流授業と職業人講話の違いは何ですか？

A1 交流授業は1グループ10人~20人のグループワーク中心で、一方的に話を聞くだけでなく、話し合いやさまざまな体験ができます。対して、職業人講話は希望する学年の全生徒に講師（企業人）1人~2人が行う仕事紹介などの講話が中心になります。

Q2 交流授業の申し込み締め切りはありますか？

A2 実施希望日の3か月以上前のご応募をお願いします。2026年度実施分は2026年9月30日までにお申し込みください。多数の場合、途中で締め切らせていただく場合がございます。

Q3 希望の企業に来てもらえますか？

A3 企業の指名は承れません。掲載されている全企業にお声がけをさせていただきます。学校の規模によって、受け入れ可能な企業数をご指定いただけます。

Q4 どれくらいの企業数を呼べばいいかわかりません。

A4 生徒15人~20人当たり、1企業が担当する場合があります。生徒数100人の場合5社~6社程度が目安ですが、学校の受け入れ態勢を考慮した上でご依頼ください。また、必ずしもご希望企業数が集まるとは限りません。ご了承ください。

Q5 交流授業の時間はどれくらいかかりますか？

A5 1コマ45分程度が目安です。1回の交流授業で2コマ実施する学校が多いです。その場合、生徒が教室を移動し、1企業の話が2グループ聞くことができます。

2025年度は、小・中学校合わせて68校の交流授業を実施しました！！
交流授業を行うことで、「働くこと」への理解が深まったと大変好評です。

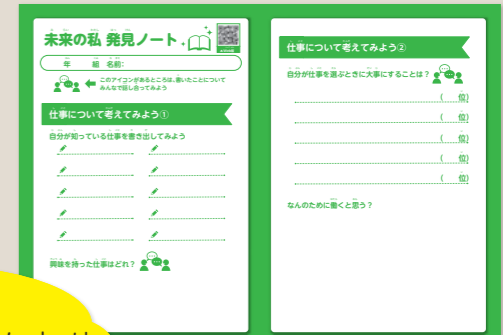
交流授業を取り入れてみませんか？

交流授業の流れ

- 1 「未来の私 発見ノート」に沿って、グループワーク・自主学習を行う。
※事前に本誌の企業ページなどを読んでから行うとイメージしやすくなります。
- 2 参加する企業の担当者に聞いてみたいことを話し合い、交流授業に向けての事前準備を行う。



授業への取り入れ方の詳細は【活用の手引き】をご確認ください



「未来の私 発見ノート」は6~13ページにあります。

交流授業を実施

- 3 企業側主導のワークショップを実施。
例)「実際の製品・サービスに触れてみよう！」
「新商品を考えてみよう」「調理体験」など
企業によってさまざまな内容の交流授業を行います。
- 4 授業後の感想や、企業の担当者から聞いたことを「未来の私 発見ノート」にまとめる。



調べた企業の担当者と交流

交流授業申し込みから実施までの流れ

右記応募フォームにて必要事項をご入力ください
【実施希望日時など】

地域新聞社担当者から応募内容をヒアリング

地域新聞社が参加企業を募集

地域新聞社より学校へ
参加企業名のお知らせ

学校より各企業へごあいさつメールを送付

学校が教室確保・時程作成・
各企業と打ち合わせを実施

交流授業を実施

ご応募はこちらから

※2026年9月30日まで



質問項目に沿って、
ご要望を
ご入力ください。

<https://forms.office.com/r/eEgTkWQYwk>

お問い合わせ

株式会社 地域新聞社
発見たんけん係

千葉県八千代市勝台台北1-11-16
VH勝台ビル 5階
TEL 047-485-1100 / FAX 047-486-0919
hakkentanken@chiikinews.co.jp



【後援】千葉県教育委員会、印西市教育委員会、鎌ヶ谷市教育委員会、栄町教育委員会、白井市教育委員会

【配布先】印西市立小学校、鎌ヶ谷市立小学校、栄町立小学校、白井市立小学校

企画協力/JLAA(一般社団法人 日本地域広告会社協会)

【発行】株式会社 地域新聞社 千葉県八千代市勝田台北1-11-16 VH勝田台ビル5F

TEL 047-485-1100(代表) FAX 047-486-0919 <https://chiikinews.co.jp/>

東証スタンダード 証券コード【2164】

年 組

名前

本誌掲載の記事・写真・レイアウト・イラストなどの無断転写および複写を禁じます。