

発見たんけん千葉県

わくわく
お仕事しらべ隊

2026年度 小学生版
市原市用



はじめに

わたしが暮らしている千葉県は、おだやかな気候と豊かな自然にめぐまれた、人口約631万人の県です。1873(明治6)年6月15日に誕生し、東京に働きに行く人が住む地域として多くの家が建ち、発展しました。この本では、私たちの日々の暮らしを支えている千葉県内のさまざまな仕事を紹介しています。みなさんの周りにどんな仕事があり、それぞれどんな役割を果たしているのかを学習しましょう。「千葉県には、こんな仕事があるんだ」と、今まで知らなかった新しい発見があるはずです。いろいろな仕事や職業について学ぶことは、将来、自分の進路を考えるヒントになるでしょう。

もくじ

千葉県ってどんなところ？	2
市原市ってどんなところ？	3
この本の使い方～児童のみなさんへ～	4
未来の私 発見ノート	6
広島建設セナリオハウス	14
株式会社ZOZO	16
有限会社常陽機設	18
新日本建設株式会社	20
ネットヨタ千葉株式会社	22
株式会社チューン	24
南総通運株式会社	26
NRS株式会社 千葉物流センター	28
株式会社銚子丸	30
ビューテックローリー株式会社	32
株式会社地域新聞社	34
この本の使い方～先生方へ～	36



千葉県ってどんなところ？

千葉県のあゆみ

千葉県は貝塚（古代の人が食べた貝のからが積もった場所）の数が全国1位と、縄文時代から多くの人に愛されてきた場所。むかし「安房国」「上総国」「下総国」の三つの国があったため、「房総」と呼ばれるようになりました。1871（明治4）年の廃藩置県（藩をなくして県と府を置くこと）で房総に24県が生まれ、1873（明治6）年に千葉県となりました。「多くの葉が生い茂る」が名前のもとになったといわれる通り自然が豊かで、たくさんの農作物とおいしい海の幸が自慢。一方で、近代的な建物が立ち並ぶ都市部もあるなど、さまざまな魅力がある県です。

商業・工業

成田周辺地域

成田国際空港があり、空港に関連する産業や物流などが集まっています。



東葛地域

技術力の高いものづくりの会社や大学などが、研究開発などを行っています。

幕張新都心

会社や大きなお店、遊びの施設などがあり、国際的な交流や仕事を行っています。

京葉臨海地域

石油や鉄などに関係する会社が集まり、原材料やエネルギーなどを供給しています。



安房周辺地域

豊かな資源を生かした観光・リゾート地があります。

かずさ地域

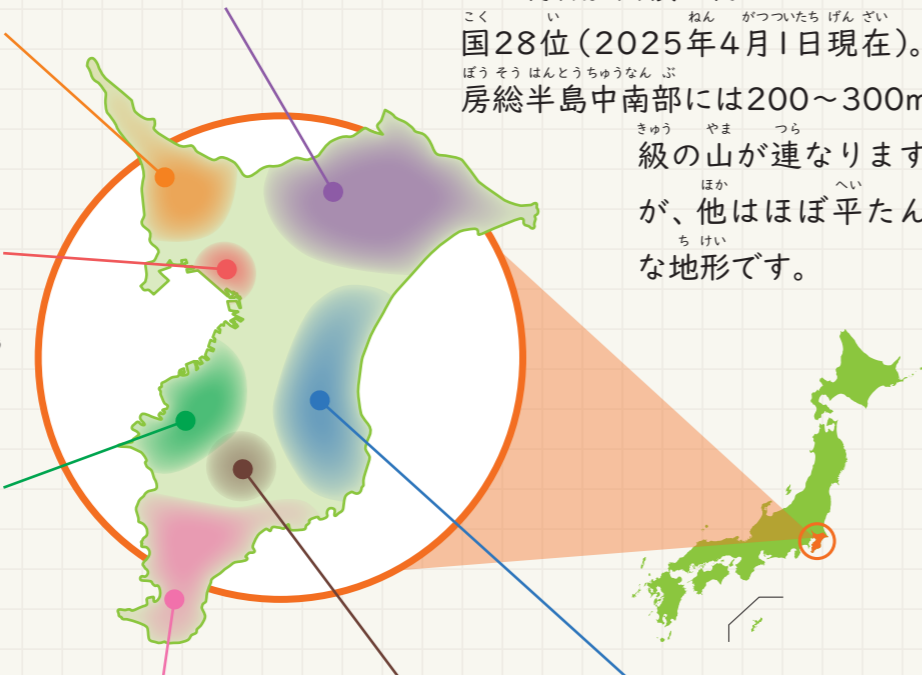
先端技術の研究所や工場などがあります。

長生・山武・夷隅地域

スポーツ・健康に関するレジャー産業が集まっています。

千葉県の位置・地形・気候

本州中央部の東はじにある、太平洋につき出た半島。三方が海に囲まれて冬は暖かく、夏はすずしいのが特徴。面積は約5156km²で全国28位（2025年4月1日現在）。房総半島中南部には200～300m級の山が連なりすが、他はほぼ平坦な地形です。



市原市ってどんなところ？

市原市のあゆみ

温暖な気候と海・山の幸にめぐまれたいちはらの土地は、古くから人々の生活の舞台であり、縄文・弥生時代の遺跡が多数発掘されています。房総の地は良質のあさ（昔は総と呼ばれていた）がたくさん採れたことから、「総の国」と呼ばれました。大化の改新の後、いちはらに上総国府が置かれ、文化や行政の中心として繁栄。江戸から大正時代にかけては、本市を縦に通る養老川が、物資輸送の幹線として利用されました。明治22年、大規模な町村合併によって172村が1町20村に統合。蘇我・姉ヶ崎間に鉄道が開通したのが明治45年3月。大正14年3月には小湊鐵道の五井・里見間が、昭和3年5月には上総中野まで全通しました。昭和32年から臨海部はうめ立て造成が行われ、わが国有数の工業地帯となりました。昭和38年5月、五井、市原、姉崎、市津、三和の5町が合併して市原市が誕生。さらに昭和42年10月、南総町、加茂村を編入して今日の姿になりました。

市原市ってこんなまち

市原市は、千葉県のほぼ中央に位置し、都心から50km圏内、東京駅、羽田・成田両空港まで約60分という立地にあります。県内では最も広い市域を有し、エリアによって見せる表情が異なるのが魅力の一つです。市北部には石油化学工業をはじめとする大手企業が多数進出し、コンビナート群が形成・発展しました。このコンビナート群は「工場夜景」を楽しめる観光資源にもなっています。市南部は養老渓谷に代表される水と緑豊かな里山の風景が広がり、この里山を背景に小湊鐵道が走る姿は多くの人々をひきつけています。さらに2020年1月、約77万年前の地磁気逆転現象が世界中で最もよく観察できる場所として、養老川流域田淵の地層が国際基準となったことにより、注目を集めています。



市の木



イチョウ/1970（昭和45）年4月10日に「市原市みどりの日」が制定されたのを記念して市民から一般公募。たくましさと青葉が「緑と太陽のまちづくり」にふさわしいことを理由に、同年6月に制定されました。

市の花



コスモス/市制施行25周年を記念して市民から一般公募。1本では目立たなくともまとまれば美しく、かれんでも強く、明日の市原にふさわしいことを理由に1988（昭和63）年11月10日に制定されました。

市の鳥



ウグイス/市制施行25周年を記念して市民から一般公募。一足先に春を告げる鳥で、市内全域でその美しい声が聞かれること。また、その昔、上総国守であった大伴家持によって万葉集でうたわれていることから1988（昭和63）年11月10日に制定されました。

（引用：市原市役所ホームページ）



この本の使い方 ~児童のみなさんへ~

この本には、千葉県内で活動するさまざまな企業の仕事のことが書かれています。自分の将来を考えるための参考に活用してみたいかがでしょう。

その企業がどんな会社なのか、また所在地や連絡先などが分かります。



フリーペーパー

地域の人の役に立ちたい

株式会社地域新聞社

設立:1984年 従業員数:285人
八千代市津田台北1-11-16 VH勝田台ビル5F
TEL 0476-52-337 / FAX 0476-486-0919
https://chikinews.co.jp/



- 交流執筆
- 職場見学
- 個別質問



こんな仕事をしています。

千葉県を中心に、身近なニュースやお店などを紹介するフリーペーパー『ちいき新聞』を作っています。他にも、Webや動画などで地域の魅力を届けたり、お店や会社の商品がたくさん売れるように広告を作ったりして、地域が盛り上がるためのお手伝いをしています。住んでいる人たちがあたたかくなつがる地域社会を目指し、さまざまな活動をしています。



働く人にインタビュー

反響の出る広告をお客さまに提案するためには勉強あるのみ。日ごろから世の中の動きや流行のチェックも欠かせません。広告にたくさん問い合わせがあったり、売り上げがのびて感謝されたら最高！ お客さまと仲良くなって、街で「長妻くん！」と呼んでもらえるとすごくうれしいですね。



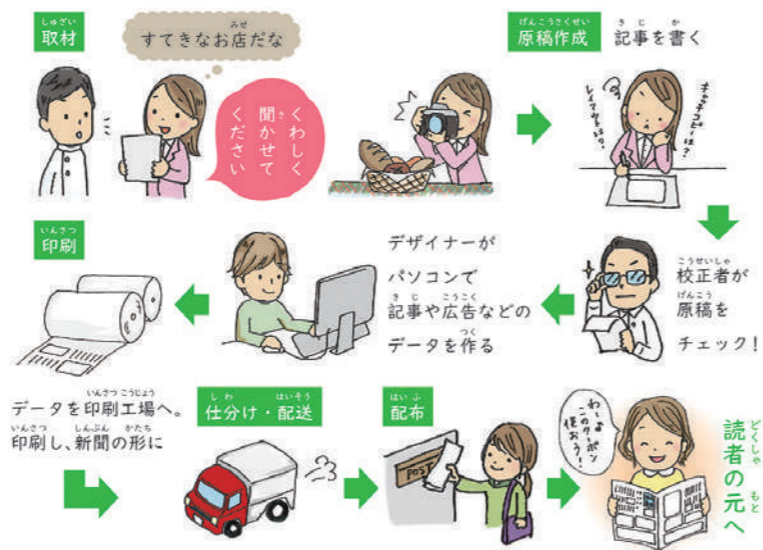
エリア営業本部船橋支社 長妻 祥平さん

例えば...
こんな人に向いているよ

- 営業……人と話すのが好き。目標に向けて努力できる人
- デザイナー……アイデアが豊富でユニークな発想ができる人

どんなサービスを行っているのか、何を生産・販売しているのか、社会でどんな役割を果たしているのかなど、その企業について大まかにまとめています。

新聞が届くまで



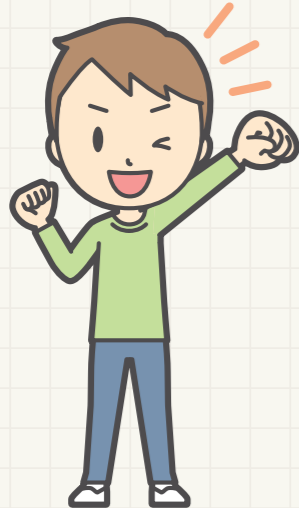
他にもいろいろな仕事があります

取材 (Interview) 記者は面白そうな出来事や役に立ちそうな情報を見つけたら取材をし、記事を書きます。	校正 (Correction) 漢字の間違ひはないか、分りにくい表現はないか、などを細かくチェックします。
営業 (Sales) お店や会社がしたいことや、困っていることを聞いて広告の提案をします。	配布 (Distribution) 配布員が地図を見ながら担当する地区を回り、一軒一軒のポストに新聞を届けます。

その企業で働く人たちの工夫や努力、仕事のやりがいなど、生の声を拾いました。

それぞれの仕事にはどんな人が向いているのか、企業の人の声に聞きました。

の各項目では、それぞれの企業について、もう少し詳しく説明しています。



未来の私 発見ノート



Web版

ねん 年 くみ 組 なまえ 名前:



このアイコンがあるところは、書いたことについて
みんなで話し合ってみよう

仕事について考えてみよう①

自分が知っている仕事を書き出してみよう



.....



.....



.....



.....



.....



.....



.....



.....



.....



.....

興味を持った仕事はどれ？



仕事について考えてみよう②

自分が仕事を選ぶときに大事にすることは？



(位)



(位)



(位)



(位)



(位)



なんのために働くと思う？

仕事について考えてみよう③

この本で気になった仕事はどれ？

- ① **理由**
- ② **理由**
- ③ **理由**

友達の発表を聞いて気付いたこと、
感じたことを書いてみよう

この本を読んで知りたいと思ったこと、
気になったことを書いてみよう

未来の私につながるマナー

しっかりとあいさつをしよう



コミュニケーションの始まりである、あいさつ。気持ちの良いあいさつをすることは、良い第一印象を持ってもらう、会話のきっかけをつくる、などの役割があります。仕事では、周りの人に助けてもらうことがたくさんあります。そのためにも、周りの人に自分を知ってもらう第一歩として、しっかりと身に付けたい習慣です。

身だしなみに気を付けよう



身だしなみとは、相手に不快な思いをさせない服装や身なりのことです。シャツのボタンをしっかりとめる、くつのかかとをふまないなどはもちろんのこと、つめをのばしすぎない、顔をきれいに洗う、といった衛生面にも気を付けるようにしましょう。最後に鏡で、全身のチェックができるといいですね。

言葉づかいに気を付けよう



周りの人とのコミュニケーションをよりスムーズにするために大切なのが、言葉づかいです。常に相手の立場に立って、気持ちの良い言葉をつかうように心がけましょう。また、仕事において重要である「敬語」は、相手を尊重する気持ちを示し、人間関係を良好にします。日ごろから正しい使い方を意識して、生活してみましょう。

時間を守ろう



仕事をする上で最も大切なものの1つは「時間」です。時間が守れないと物事が順調に進まなかったり、信頼をなくしたりすることもあります。仕事は自分一人でやっているわけではないので、他の人のスケジュールにも影響してしまうかもしれません。常に時間に余裕をもって行動することを心がけましょう。

しっかりと話を聞こう



「聞く」ことは日常的に行っていると思いますが、人の話を聞くときは、内容を理解しながら聞いているかどうか大切です。また、適度な「うなずき」や「あいづち」も忘れずに。情報を聞きのがさないということはもちろん大切ですが、話している相手に「聞いてもらっている」という安心感をあたえることが大事で、仕事ではそれが大きな信頼関係へとつながります。


交流授業メモ

※仕事をする上でのやりがいや、気を付けていることをメモしよう

働く人に聞いてみたいこと 

聞いてみて分かったこと 

まとめ

話を聞いて気付いたこと、
感じたことをまとめてみよう 

チェックシート

A…良くできた B…普通 C…あまりできなかった

元気で明るいあいさつができた	A	B	C
身だしなみをきちんとできた	A	B	C
言葉づかいに気を付けることができた	A	B	C
時間を守れた	A	B	C
しっかりと話を聞くことができた	A	B	C

み ちか ひと し こと き
身近な人の仕事を聞いてみよう



な まえ しょくぎょう 名前・職業	き はな 聞いたこと、話してくれたこと
な まえ しょくぎょう 名前・職業	き はな 聞いたこと、話してくれたこと
な まえ しょくぎょう 名前・職業	き はな 聞いたこと、話してくれたこと

はたら
働くことについて、
おも か
どう思ったか書いてみよう



しょうらい じ ぶん か
将来なりたい自分を書いてみよう



なりたい自分になるために
これからがんばること



がくしゅう とお き づ まな
学習を通して気付いたこと、学んだこと





世界にひとつ、オーダーメイドの家づくり

ひろしまけんせつ
広島建設セナリオハウス

設立:1970年(創業1968年) 従業員数:290人

柏市豊四季1004 広島建設豊四季ビル
TEL 04-7143-1123

<https://www.hirosima.co.jp/>



▲ホームページ

- 交流授業
- 職場見学
- 個別質問



こんな仕事をしています。

お客様の実現したい暮らしに合わせて、打ち合わせをしながら理想の家をいっしょに考えます。家の間取りやデザインを設計し、そのあとに工事を進めていきます。建てた後の点検やリフォームまで担当することで、より良い暮らしを支えます。古い建物を改修するリノベーションや、学校や幼稚園などの大きな建物を建てることにも力を入れています。

働く人にインタビュー

形のないところから大きなものをつくり上げる楽しさがあります。お客さまによってこだわりや好みがちがうので、すべて世界にひとつだけの家です。建築に関わるだけでなく、お客さまの暮らしに関わるさまざまな知識が大切になるので、あらゆることに目を向けるよう心がけています。



設計部 曽我さん

例えば...
こんな人に向いているよ

- 絵をかくことやものづくりが好きな人
- 地道な作業をがんばれる人

家(注文住宅)ができるまで

営業



▲どんな家に住みたいのか、お客さまの話をよく聞いて、喜んでもらえる家のアイデアを伝えます。

設計



▲家の間取りを設計し、さらに家の中の色などを決めていきます。安全かどうかや、国が決めた基準にきちんと達しているかどうかもチェックします。

施工管理



▲大工さんや職人さんたちと協力して、設計図面通りに家が建てられているか、完成までの手順をチェックします。

完成



1軒の家を建てるために300人以上が関わることもあるよ!

「ずっと住み続けたい」
家を
目指して修理や改装も
行います

セナリオハウスの仕事をもっと知りたい

営業



人生のなかでもとても大きな買い物となる、家に関わる仕事なので、やりがいと同等くらい責任もあります。人のためになにかをしてあげたいという気持ちが大切になる仕事です。

施工管理



身近に自分が関わった建物が増えていく経験は、この仕事でしか味わえない面白さです。大きな建物を建てる時は何百人もの職人さんたちと協力します。



セナリオハウス
マスコットキャラクター
セナワンくん



▲地域の人たちといっしょに防災体験などの行事やイベントを定期的に開催しています。



▲街の目印となるような公共施設、学校などの教育施設、福祉施設、商業施設なども建設しています。



通信販売

世界中をカッコよく、世界中に笑顔。

株式会社 ZOZO

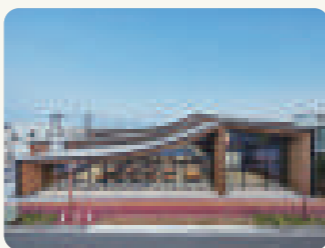
設立:1998年 従業員数:1,738人
※グループ全体(2025年3月末時点)

千葉県稲毛区緑町1-15-16
お問い合わせは <https://corp.zozo.com/contact/> まで
<https://corp.zozo.com/>



▲ホームページ

- 交流授業
- 職場見学
- 個別質問



こんな仕事をしています。

ファッション通販サイト「ZOZOTOWN」の会社です。ファッションを通して人を幸せにするため、常に102万点もの商品や、毎日2,700点以上もの新しい商品をサイトにのせています。商品が集まる「ZOZOBASE」でもお客さまが注文した商品を届けるまでにさまざまな自事※があります。

※ZOZOでは、仕事のことを「仕事(仕えること)」ではなく、「自事(自然なこと)」であるという意味をこめて、「自事」と表しています。



働く人にインタビュー

大学時代の古着屋でのアルバイトがきっかけで、ファッションが大好きになり、この自事に就きました。より多くの商品が売れる作戦を提案して、ZOZOTOWNに出店しているブランドの販売をサポートしています。「藤堂さんのおかげで売り上げがのびました。ありがとう」と言ってもらえたときにやりがいを感じます。

ブランド営業本部 藤堂 由香里 さん



例えば...
こんな人に向いているよ

- ファッションが大好きな人
- 自事を楽しみたい人
- 個性を生かしたい人

ZOZOの思いや理想と同じ考え方をもち、自事ができ、ファッションを通して人々を幸せにしたいという思いを持ったメンバーがたくさんいます。

ZOZOTOWNで注文～商品が届くまで

ZOZOTOWN



ZOZOBASE



お客さまが「ZOZOTOWN」で注文すると、商品が集められたZOZOBASEから商品が送られます。ZOZOBASEでは商品のサイズを測ったり、商品の写真をとったりします。

他にもこんな自事もあるよ

デザイナー

「ZOZOTOWN」などのWebサイトのデザインをはじめ、さまざまなデザインを担当しています。



ブランド営業サポート

ZOZOTOWNで商品を売っているブランドとの打ち合わせや、どのようにしてお客さまに商品を買っていただくかの提案、サポートをします。



入荷・検品



商品の数がまちがっていないことをチェックし、商品管理シールをはります。

さつえい



服を着たときのイメージやサイズ選びの参考になるように、実際にモデルが服を着て、写真を撮ります。

梱包・発送



商品をていねいに包みます。また、商品によごれやこわれたものがないかの最後のチェックも行います。

採寸



商品のサイズをより分かりやすくお客さまに伝えるために、ZOZOオリジナルの方法で測っています。

入出庫



商品管理シールのバーコードを読み取り、お客さまが注文した商品をきちんと取り出します。

お届け



小テスト

内に当てはまる言葉を自由に考えて記入しましょう

Blank box for writing answers.

をカッコよく、

Blank box for writing answers.

に笑顔。

株式会社ZOZOでは、「世界中をカッコよく、世界中に笑顔。」という企業理念をかかげて毎日自事に取り組んでいます。あなたが「カッコよく」したい人や物は何ですか？ あなたが「笑顔に」したい人はだれですか？



建設

確かな技術で安全を守り、省エネルギーにも貢献

有限会社常陽機設

設立:1984年 従業員数:56人

市原市青柳2129-2
TEL 0436-37-6066 / FAX 0436-37-1136
http://jyoyokisetsu.com



▲ホームページ

交流授業

職場見学

個別質問



こんな仕事をしています。

京葉臨海コンビナートでプラント（工場）の建設工事やメンテナンス工事が行われる時に、その熱絶縁工事と足場を設置する工事を行っています。また、火災から建物の骨組みを守る「耐火被覆工事」やビル設備の熱絶縁工事なども手がけています。どの現場でも「良い仕事をしてくれました」と言われることを目指しています。



働く人にインタビュー

足場架設は設置業者以外が使用することが多いので、常に使いやすいように設置したいと思っています。完成した足場が、頭の中でイメージした足場と同じように建てられたときは、達成感があります。現場ではいつでも全体の状況をしっかり理解し、危険の芽をつみ取るように心がけています。



現場監督者・経理課長 田村 慎也 さん

例えば...
こんな人に向いているよ

- モノづくりが好きな人
- 「何をやっても、人には負けない」という気持ちを持っている人
- いろいろな人と仲良くでき、チームワークを大切にできる人





熱絶縁工事って？

熱源に断熱材を施工する工事のことです。さわったらやけどをしてしまうもの、温度が低く結露してしまうもの、温度を維持したいものに断熱材を施工することで、やけど防止や結露防止などができます。また、エネルギーロスを改善するなどの省エネルギー効果があります。



用途に応じて使い分けます

プラントの熱絶縁工事

<p>保温工事</p>  <p>熱エネルギーをにがさないよう、タンク、ボイラー、ポンプなどに断熱材を取り付けます。</p>	<p>保冷工事</p> <p>冷たい機器および冷たい配管に、保冷工事や結露防止工事を行います。</p>	<p>耐火被覆工事</p>  <p>安全を考えた、最適な不燃材を使った工事を行います。</p>
--	--	--

ビル設備の熱絶縁工事

プラントと同様に、ビル設備の「保温工事」「保冷工事」を行います。



いろいろな職種の人があります

保温工・保冷工



断熱材の取り付け作業を行います。

板金工



断熱材がぬれたりこわれたりしてしまわないように、上から外装材を取り付けます。

とび工



高く手が届かない所や足場がないと工事ができない所に、作業床を設置します。

現場監督



工事内容をはあくし、現場の安全、工程、品質などの管理をします。また、作業者に指示を出します。



ゼネコン

ちずのこ たてもの つく 地図に残るような建物を造ります

しん に ほんけんせつかぶしきがいしゃ
新日本建設株式会社

設立:1964年 従業員数:579人
千葉市美浜区ひび野1-4-3
TEL 043-213-1111 / FAX 043-213-0764
<https://www.shinnihon-c.co.jp/>



▲ホームページ

- 交流授業
- 職場見学
- 個別質問



しごと こんな仕事をしています。

マンションやビル、テーマパークなどのとても大きな建物を造る仕事です。お客さまの希望に合わせて設計図を作り、安全な工事ができているかチェックします。土地をどのように開発するか考えることもあります。建物がお客さまの手にわたったあとも、点検して状態を確認するなど、ていねいなサービスをします。

はたら ひと 働く人にインタビュー

こうじげんば しゃしん せいり たてもの ひんしつ
工事現場の写真をさつえいしたり整理したりして、建物の品質をチェックする仕事をしています。大きな建物は、しっかりと建てられていることがわかるように、柱やゆか、かべの中に鉄の骨組みがきちんと入っているかどうかをさつえいしておくことになっています。また、言葉づかいや礼儀をしっかりと心がけ、体力をつけるための努力もしています。



こうじほんぶ わかな まなみ
工事本部 若菜 愛実 さん

たと 例えば... こんな人に向いているよ

- 物作りが好きな人
- 人と話すことが好きな人
- 建物が好きな人

「ゼネコン」ってなに？

ゼネコンとは「ゼネラル（全体の）コントラクター（建物を建てる仕事）」のことで、工事現場やお金を管理し、工事が完成するまで関わります。地図にのるような大きな建物を造ることが多く、やりがいのある仕事です。



たと 例えばどんな建物を造っているの？



アパホテル六本木ホテル群



ウェストゲート千葉



エクセレントシティ本八幡



千葉公園総合体育館

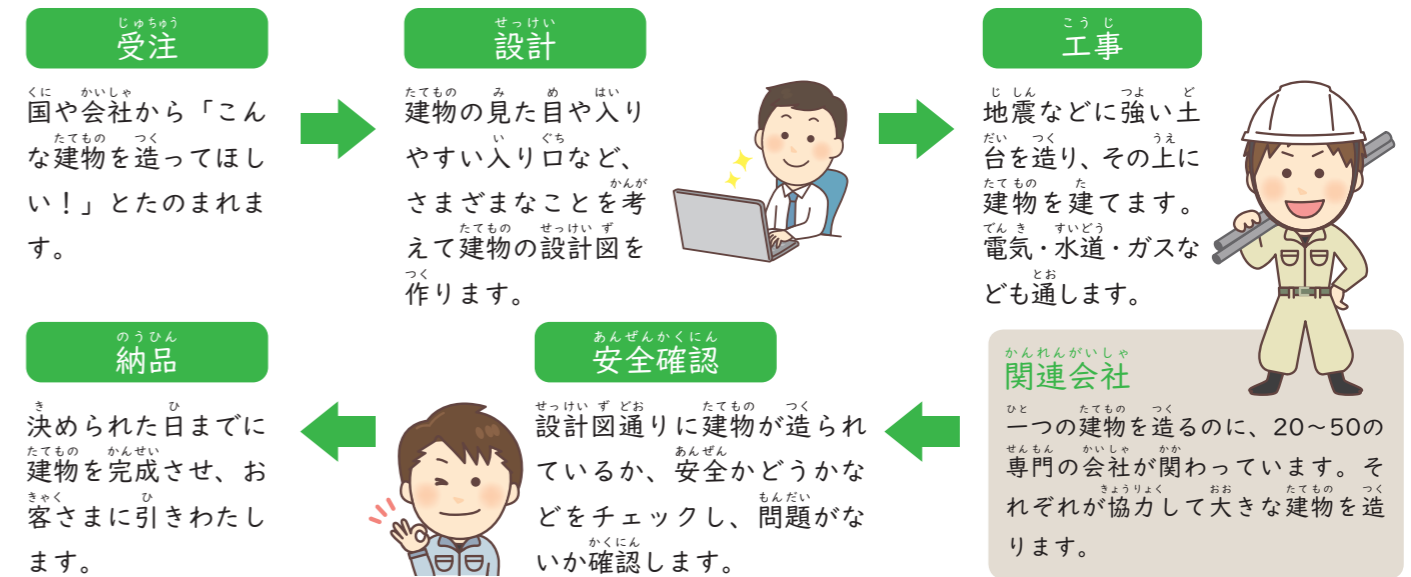


ホテルシュランザ MAKUHARI BAY



八千代物流施設

たてもの なが 建物ができるまでの流れ



し かく ひつよう どんな資格が必要なの？

建築士

建物を設計することを国から認められた資格です。ゼネコンの仕事では大きな建物も設計することができる「一級建築士」の資格が必要になります。

建築施工管理技士

建物を建てる時は、たくさんの専門の職人が作業をします。職人の仕事をまとめるための知識や技術が国から認められた資格です。資格をとるために、実際に仕事をした経験が必要です。



自動車でみなさまの生活を支えています

ネットヨタ千葉株式会社

設立:1967年 従業員数:1,133人(2025年4月時点)

千葉市中央区登戸2-2-7 TEL 043-302-3241 / FAX 043-248-0185 https://www.netzchiba.com/



▲ホームページ

- 交流授業
- 職場見学
- 個別質問



こんな仕事をしています。

トヨタの自動車を専門に販売するお店です。店名にメーカーの名前を付けて販売することができるお店を「カーディーラー」と呼びます。カーディーラーではお客様の相談にのり、希望にあった車をおすすめします。車の点検や修理も行って、買っていただいた車に長く安心して乗ってもらえるお手伝いをしています。



働く人にインタビュー

お客さまに車を販売する仕事をしています。また、車の点検にいらしたお客さまの受け付けなども担当します。人と話すことが好きで、直接お客さまと関わる仕事がしたいと思い、この仕事を選びました。お客さまの希望やライフスタイルに合った車を提案し、喜んでもらえる、とてもうれしい気持ちになります。



松戸稔台店 営業職 中島詩乃さん

例えば... こんな人に向いているよ

- 人とおしゃべりすることや、人の話を聞くことが好きな人
- 責任感を持って、人のために働くことができる人
- 車が好きな人



お客さまへ車を届けるまで

私がお案内します！



車を注文する

希望の車が決まったらトヨタ自動車に車を注文します

車選びの相談に乗る

お客様の使う目的や予算などをお聞きし、車選びのお手伝いをします



工場で作る

全国や海外にあるトヨタの工場で作ります



車がお店まで運ばれてくる



お店に届いた車をおわたしする



車の修理や点検も大事な仕事

カーディーラーでは、安全に車を使えるよう、定期点検や車検も行います。また車がこわれたりへこんだりしたときの修理、タイヤやオイル交換なども行います。



車検って？

自動車が道路を安全に走れるか、排出ガスにふくまれる成分は決められたルールに違反していないかなどを、国が検査する制度です。車検に合格しない車は道路を走ることはできません。



いろいろな種類の車があります



コンパクト/ヤリス セダン/クラウン スポーツ/GR86 ミニバン/アルファード SUV/RAV4



電気

ビルや工場の電気設備を造っています

株式会社チューン

設立:2008年 従業員数:17人
市原市姉崎727-1
TEL 0436-98-5316 / FAX 0436-98-5311
https://tune2008.jp/



▲ホームページ

- 交流授業
- 職場見学
- 個別質問



こんな仕事をしています。

ビルや工場、ショッピングモールなど、さまざまな建物の電気工事をしています。建物を建てる時には、電気の配線工事が必要です。きれいな建物を造るために、かべや天井を造る前に配線をします。かべや天井ができたなら、照明やコンセントなどを取り付けます。建物の中で快適に過ごすために、電気はなくてはならないものです。

働く人にインタビュー

停電により電気がない不安な夜を過ごした経験から、電気の大切さに気づき、電気工事の仕事に就きたいと思いました。この仕事の魅力は、一緒に働く仲間とのづくりができることです。建物に照明が点いたときや、お客さまから「また次もお願いします」と言われたときは、とてもやりがいを感じます。



電気工事士 奥秋 陽介 さん

例えば...
こんな人に向いているよ

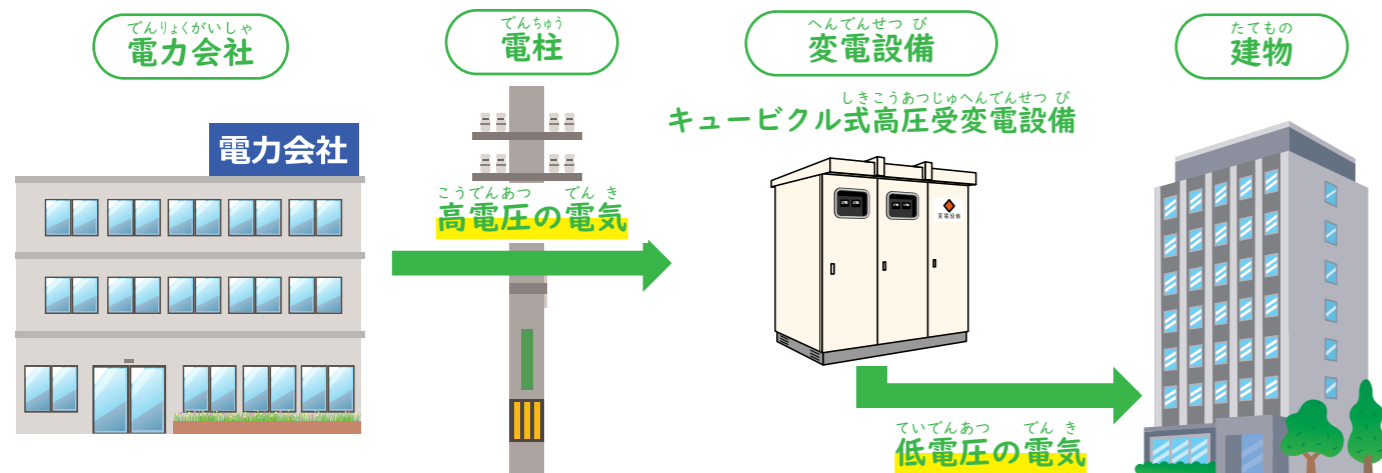
- ものづくりが好きの人
- 目標に向かってがんばれる人
- 体を動かすのが好きな人

電気がとどくまで

大きな建物ではたくさんの電気が必要なので、電力会社から高電圧の電気を引きこみます。高電圧の電気とは、流れる勢いが強い電気のことで、高電圧の電気は遠くまでたくさん送るときに便利ですが、そのままでは危険で使えません。変電設備で高電圧から低電圧に下げて、安全に使えるようにしています。

変電設備 (キュービクル式高圧受変電設備)

変電設備は高電圧の電気による感電などの危険があるため、係員以外は立ち入り禁止です。一般の人が近づけないようフェンスで囲まれています。



電気は何に使われているの？

建物の中で電気はさまざまな物に使われています。例えば、部屋や廊下の明かりやエアコンなど、明るさや温度を快適に保つための設備をはじめ、エレベーターやエスカレーター、自動ドアなどにも電気が必要です。防犯カメラやセキュリティーシステム、非常口のサインなど、普段は意識しない場所にも使われています。



安全に作業するために、チームワークが大切です！

電気工事の仕事は危険がともなうため、細心の注意が必要です。安全を守るためにはチームワークが欠かせません。作業前に作業内容を確認し、事故やけがのリスクがないか、確かめます。集中力を保つために、しっかり休憩を取ることも大切です。一緒に仕事をする仲間が安全に作業できるように、みんなで協力します。



電気工事にはどんな資格が必要なの？

電気工事をするには「電気工事士」という国家資格が必要です。「電気工事士」は電気を安全にあつかうために必要な知識や技術があることを証明するための資格です。





物流

輸送事業や倉庫事業などで、物流全体を支えます

南総通運株式会社

設立:1942年
従業員数:1,213人(2025年9月時点)
東金市東金582
TEL 0475-54-3581 / FAX 0475-54-3586
https://www.nanso.co.jp/



▲ホームページ

- 交流授業
- 職場見学
- 個別質問



こんな仕事をしています。

荷物をトラックへ積みこんで運んだり、倉庫で荷物を保管したりといった、物流（生産された商品が生産者から消費者へ届くまでの、物の流れ）に関わるいろいろな仕事をしています。お客さんの希望に合わせてサービスを工夫し、荷物を効率よく安全に運ぶことで、私たちの暮らしを便利にし、社会や地域を助けています。



働く人にインタビュー

ドライバーが働きやすいように環境を整える仕事をしています。「事故0件」を目標に、事故の原因を勉強したり、事故が起きた時には再び同じような事故が起こらないように対策を話し合ったりしています。数字の計算など細かい仕事が多いですが、会社全体の安全にかかわる大切な仕事なのでやりがいを感じます。



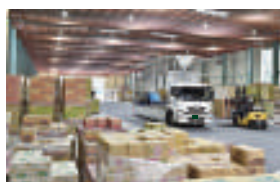
本社 業務課 中山 暖也 さん

例えば...
こんな人に向いているよ

- コミュニケーションを取ることが好きな人
- 責任感のある人
- 自分の成長を感じたい人



どんな物を運んでいるの？



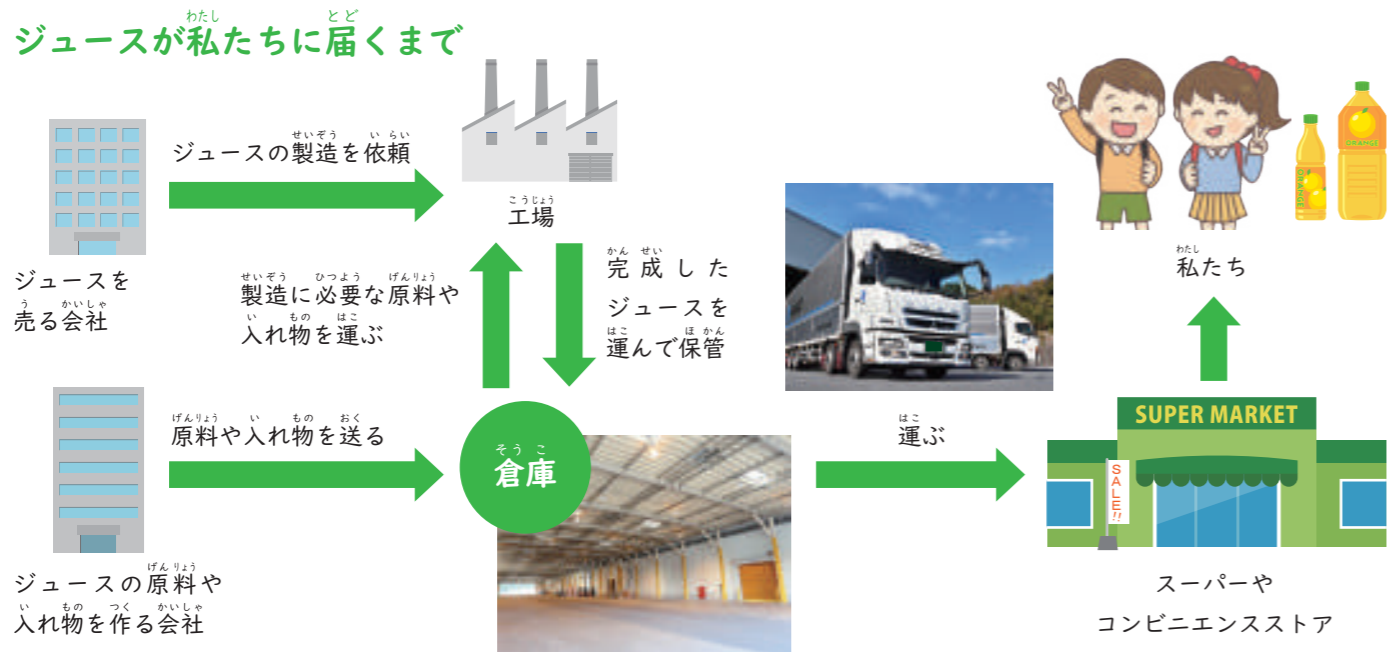
飲料水
工場から完成したジュースを預かって、スーパーやコンビニエンスストアなどに運びます。



自動車・オートバイ
輸入車メーカーの車両を港で積みこみ、整備工場や保管する場所まで運びます。車両の保管や整備も行います。



飲料水を例に仕事の流れを見てみよう



どんな人が働いているの？

ドライバー



トラックを運転し、お客さまから預かった荷物を安全に指定された場所まで届ける仕事です。

営業職



荷物の輸送や倉庫保管などの物流サービスをお客さまに提案します。お客さまが困っていることを見つけ、解決します。

事務職



人やお金の管理を通じて会社の運営を支えます。従業員のみならず、働きやすいように環境を整えています。

物流管理職



物流サービスを安全でスムーズに進められるように、さまざまな施策を実際に行う仕事です。



化学品や危険物を安全に、世界中に運びます

エヌアールエス かぶしがいしゃ ちばぶつりゅう

NRS株式会社 千葉物流センター

設立:1946年
従業員数:1,175人 ※グループ全体(2025年度)

市原市千種海岸8-3
TEL 03-5281-8111 / FAX 03-5281-1851
https://www.nrsgr.com



▲ホームページ

交流授業

職場見学

個別質問



こんな仕事をしています。

化学品や危険物を保管・輸送する会社です。国内だけでなく、ヨーロッパやアメリカ、アジアなど100カ所以上の国と地域に向けて輸送を行っています。トラックや鉄道、船や飛行機など陸・海・空のあらゆる方法を使って効率よく運びます。千葉物流センターでは、主に近隣の大手化学品工場の荷物を取りあついています。



働く人にインタビュー

幼いころ、父の仕事場を見学しに行ったときに見たフォークリフトの作業にあこがれ、この仕事につきました。現在はトラックにのっている荷物の積み下ろしや、運搬を担当しています。自分の力で目標を達成できたときや、尊敬している先輩に大事な作業を任せられたときに、やりがいとうれしさを感じます。

千葉物流センター業務課業務3チーム 齊藤小麻さん



例えば...
こんな人に向いているよ

- 体を動かすのが好きな人
- 乗り物が好きな人
- 整理整頓が好きな人



化学品ってどんなもの？

化学品は、化学製品の原料です。化学製品にはプラスチック、合成せんい、医薬品、洗剤、燃料などがふくまれています。家具や自動車の部品、衣類、農薬、食品添加物（保存料など）に使われています。私たちの生活に欠かすことのできない化学製品ですが、原料の化学品は「燃える」「爆発する」「毒性が強い」など、安全性への注意が求められる性質を持っているものもあります。この化学品を運ぶにあたってもっとも大切なことは「安全」、そして「法律を守ること」です。



危険物倉庫で働いています。主に危険物が入ったドラムかんなどをあついています。フォークリフトで倉庫に出し入れしたりトラックに積み下ろしをしたりしていますが、危険物をあつかう仕事なので、事故が起きないように気をつけています。

千葉物流センター業務課業務2チーム 西川 慈人さん



荷物が運び出されるまで



トラックから荷物を下ろす
フォークリフトを使って下ろします。



検品
荷物が正しいかどうか、傷がないかなどを確認します。



倉庫にしまって保管
それぞれの荷物に適した温度の倉庫にしまします。



トラックに荷物を積みこみ出発
運転手は事前に「つかれていないか」などのチェックを受けてから出発します。



発送の手配
海外に運ぶ場合には、経済産業省や税関など、国の機関の許可が必要のため、その手続きをします。



出荷・梱包
お客さまから荷物を発送する注文を受けたら、倉庫から荷物を出し、ていねいに梱包します。



真心のおもてなしを大切にするグルメすし店

かぶしががいしゃちよう し まる
株式会社銚子丸

設立:1997年 従業員数:3,318人
千葉市美浜区浜田2-39
TEL 043-350-1266
https://www.choushimaru.co.jp/



- 交流授業
- 職場見学
- 個別質問



こんな仕事をしています。

すし銚子丸は、ただ「おすし」を提供するのではなく、お客さんにとって心に残る「良質な時間」を届けています。高品質な商品(Quality)を、笑顔と真心でスピーディーに提供(Service)し、清潔さ(Cleanliness)を保つことに取り組んでいます。このQSCを大切な約束とし、お客さんに喜んでもらうことを使命としています。



働く人にインタビュー

入社当時は、アジとイワシのちがいも分かりませんでした。酢飯の作り方や魚のさばき方、魚の種類ごとのしゅんや鮮度の見きわめ方などを一から覚えていき、座長(板場のリーダー)、料理長を経て店長になりました。スムーズにお店を営業できるように、常に従業員やお客さまの様子に気を配ることを大切にしています。



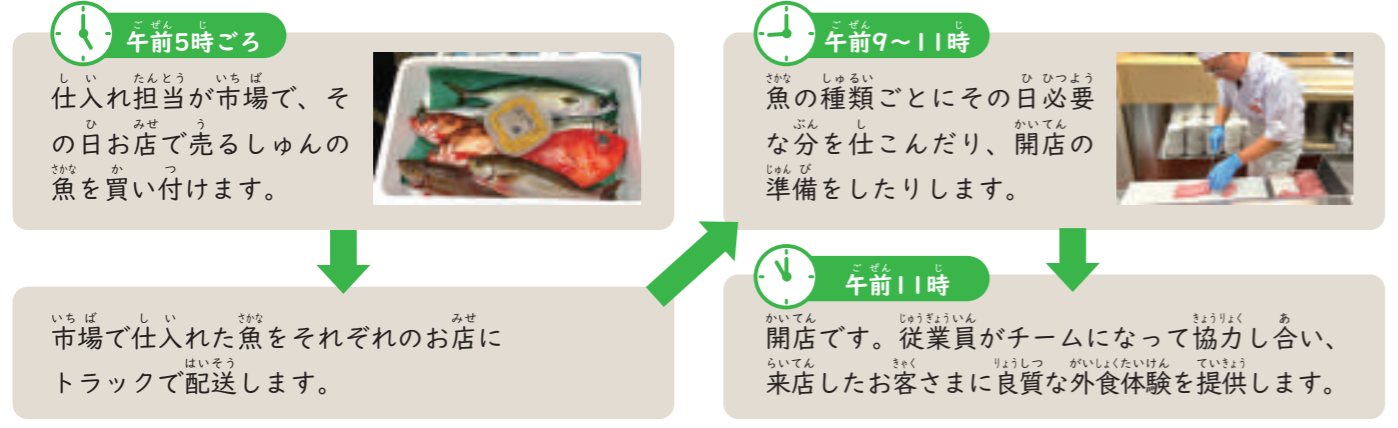
志津店店長 佐々木直基さん

例えば...
こんな人に向いているよ

- 人と話することが好きな人
- きれい好きな人
- ひたむきに頑張れる人

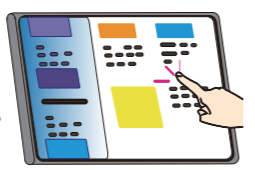
おすしがみんなに提供されるまで

お店の運営は、お店で働く従業員を中心に、たくさんのパートナー企業の協力に支えられ、成り立っています。



より良いお店づくりのために (DX※推進)

- タッチパネルで注文**
- 注文受け付けの負担がへり、従業員が接客に集中できます。
 - 商品を正確に、素早く提供できます。
 - 注文データはメニュー開発に役立つほか、仕入れる数の参考にすることでフードロスへらすことにつながります。

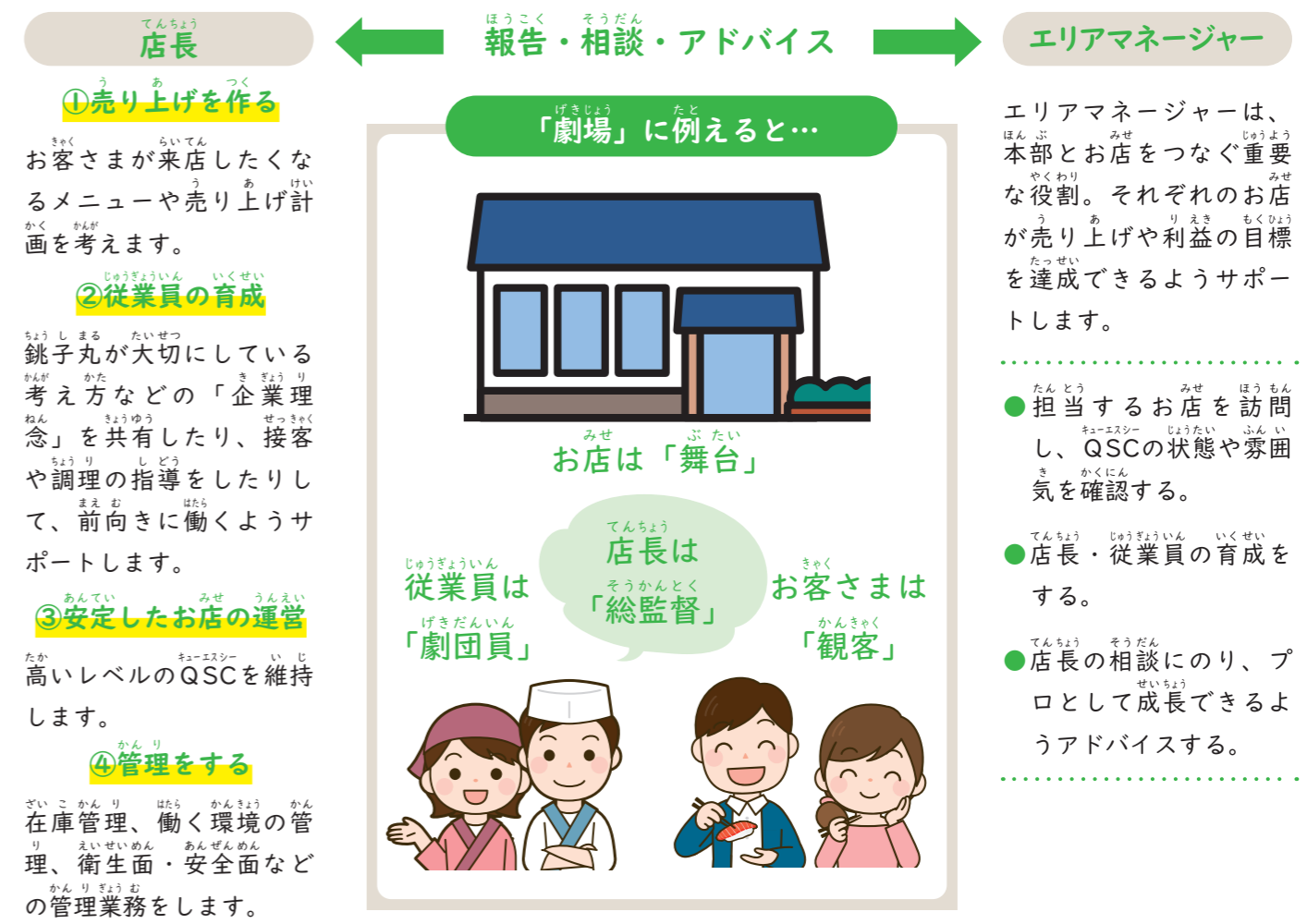


アプリでお知らせ

「本日のおすすめメニュー」やお得な情報を、アプリを使って広くお知らせしています。



どんな仕事があるの？





社会を動かすエネルギー資源を安全第一で運ぶ

ビューテックローリー株式会社

創業:1994年1月 従業員数:678人

市川市福栄4-3-17
TEL 047-307-7205 / FAX 047-396-2124
https://vuteqlorry.com/



▲ホームページ

- 交流授業
- 職場見学
- 個別質問



こんな仕事をしています。

ドライバーや管理・点検を行うスタッフが協力しあって、暮らしに欠かせないエネルギー資源の輸送をする会社です。関東の拠点から全国へ広がるネットワークを持ち、安全な輸送体制を整えています。従業員が安心して仕事ができ、製品を安全に届けられるよう、職場の環境整備にも取り組んでいます。



働く人にインタビュー

子どものころから車が好きで「大きなタンクローリーに乗りたい」と思い、この仕事に就きました。現在はタンクローリーを運転して、ガソリンスタンドなどにエネルギー資源を運んでいます。タンクローリーはみなさんの身近でも走っています。ガソリンスタンドに止まっていることも多いので、探してみてくださいね。

市川営業所 所属ドライバー 村越 健さん



例えば...
こんな人に向いているよ

- ルールを守る人
- 物事に慎重に取り組める人
- 社会の役に立ちたい人

どうしたらなれるの？
大型車両を運転するための免許や、危険物を取り扱うための資格が必要です。



どんな荷物を運んでいるの？

品目	使用する目的	主な配送先
ガソリン	乗用車やオートバイなど、自動車の燃料	ガソリンスタンド
LPガス	家庭や店舗で使う、ガスコンロなどの燃料	各地域のガス供給会社
アスファルト	原油を加工した製品で、主に道路を造る材料	道路工事の現場
じゅんかつ油	工場などで使う、機械の動きを良くする油	工場

専用の大型車両で輸送しています



燃料トレーラー



燃料タンク車



アスファルト専用車



私たちの暮らしを支える石油製品

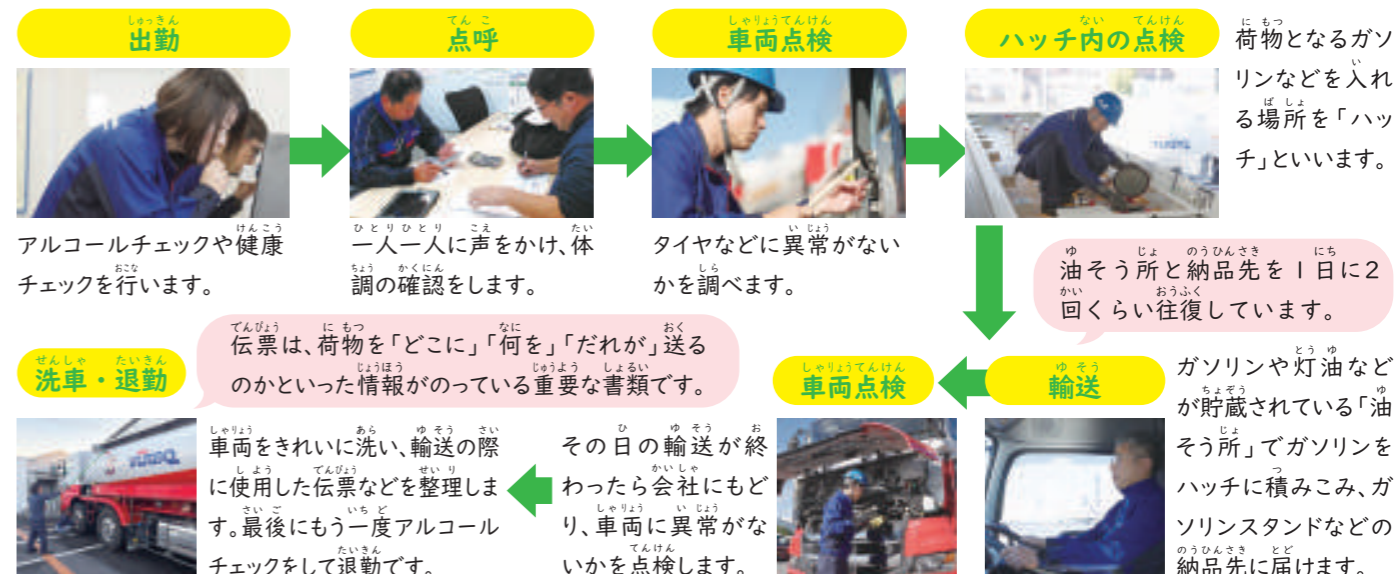
石油製品は、車や船を動かす燃料としてだけではなく、ペットボトルや家電の部品、医療器具など、さまざまなものの原料として使われています。

ビューテックローリーは、社会に欠かせない石油製品を安全に、確実に、必要な場所へ届けています。



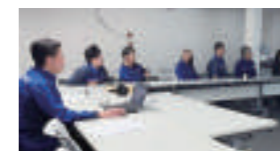
ガソリンを運ぶドライバーの、一日の仕事の流れを見てみよう

ビューテックローリーには、ドライバー職の他に、出荷の管理や設備の点検をするオペレーター職、運行計画やルートを提案する運行管理職、受注管理や配車手配をする事務職など、さまざまな仕事があります。



安全に運転するための取り組み

大型車両は、一般の自動車と比べて大きいので、運転が難しいです。また運転席から直接見えない「死角」も多く、とても注意して運転することが必要です。



月に1回、ドライバー職を対象に運転する際の注意事項を共有しています。

ドライブレコーダーを全ての車両に備えています。





ちいき ひと やく た 地域の人の役に立ちたい

かぶしきがいしゃ ち いきしんぶんしゃ
株式会社地域新聞社

設立:1984年 従業員数:285人

八千代市勝田台北1-11-16 VH勝田台ビル5F
TEL 0120-152-337 / FAX 047-486-0919
https://chiikinews.co.jp/



▲ホームページ

- 交流授業
- 職場見学
- 個別質問



こんな仕事をしています。

千葉県を中心に、身近なニュースやお店などを紹介するフリーペーパー『ちいき新聞』を作っています。他にも、Webや動画などで地域の魅力を届けたり、お店や会社の商品がたくさん売れるように広告を作ったりして、地域が盛り上がるためのお手伝いをしています。住んでいる人たちがあたたかくつながる地域社会を目指し、さまざまな活動をしています。



はたら ひと 働く人にインタビュー

反響の出る広告をお客さまに提案するためには勉強あるのみ。日ごろから世の中の動きや流行のチェックも欠かせません。広告にたくさん問い合わせがあったり、売り上げがのびて感謝されたら最高！ お客さまと仲良くなって、街で「長妻くん！」と呼んでもらえるとすごくうれしいですね。



エリア営業本部船橋支社 長妻 祥平 さん

たとえば...
こんな人に向いているよ

- 営業……人と話すのが好き。目標に向けて努力できる人
- デザイナー……アイデアが豊富でユニークな発想ができる人

しんぶん とど 新聞が届くまで

しゅざい 取材

みせ すてきなお店だな



聞きわしく
聞かせて
ください



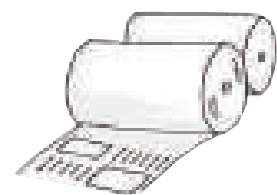
げんこうさくせい 原稿作成

きじ か 記事を書く



いんさつ 印刷

デザイナーが
パソコンで
記事や広告などの
データを作る



こうせいしゃ 校正者が
げんこう 原稿を
チェック!

しわ はいそう 仕分け・配送

はいふ 配布



読者の元へ

データを印刷工場へ。
印刷し、新聞の形に

ほか しごと 他にもいろいろな仕事があります

しゅざい 取材

記者は面白そうな出来事や役に立ちそうな情報を見つけたら取材をし、記事を書きます。



こうせい 校正

漢字の間違ひはないか、分かりにくい表現はないか、などを細かくチェックします。



えいぎょう 営業

お店や会社がしたいことや、困っていることを聞いて広告の提案をします。



はいふ 配布

配布員が地図を見ながら担当する地区を回り、一軒一軒のポストに新聞を届けます。





この本の使い方 ~先生方へ~

『発見たんけん』はこんな使い方ができます！

交流授業

交流授業 が付いている企業が対象

当冊子掲載企業が直接学校を訪問します。

交流授業とは、各学校に複数の企業が訪問し、お仕事紹介・ワークショップなどを行うものです。企業の決定から当日の進行までを、地域新聞社がお手伝いいたします。

詳しくはコチラ

職業人講話

当冊子掲載企業の中から希望企業を伺い、職業人講話を実施します。

企業への個別質問

個別質問 が付いている企業が対象

生徒から出た質問を掲載企業に答えてもらえます。

授業中に出た冊子掲載企業への質問について、地域新聞社が各企業とやり取りをして回答をとりまとめ、ご報告します。

職場体験・見学

職場見学 が付いている企業が対象

現地での職場体験・見学をご希望の場合は直接企業にご連絡ください。

『発見たんけん』の使い方Q&A

Q1 交流授業と職業人講話の違いは何ですか？

A1 交流授業は1グループ10人~20人のグループワーク中心で、一方的に話を聞くだけでなく、話し合いやさまざまな体験ができます。対して、職業人講話は希望する学年の全生徒に講師（企業人）1人~2人が行う仕事紹介などの講話が中心になります。

Q2 交流授業の申し込み締め切りはありますか？

A2 実施希望日の3か月以上前のご応募をお願いします。2026年度実施分は2026年9月30日までにお申し込みください。多数の場合、途中で締め切らせていただく場合がございます。

Q3 希望の企業に来てもらえますか？

A3 企業の指名は承れません。掲載されている全企業にお声がけをさせていただきます。学校の規模によって、受け入れ可能な企業数をご指定いただけます。

Q4 どれくらいの企業数を呼べばいいかわかりません。

A4 生徒15人~20人当たり、1企業が担当する場合があります。生徒数100人の場合5社~6社程度が目安ですが、学校の受け入れ態勢を考慮した上でご依頼ください。また、必ずしもご希望企業数が集まるとは限りません。ご了承ください。

Q5 交流授業の時間はどれくらいかかりますか？

A5 1コマ45分程度が目安です。1回の交流授業で2コマ実施する学校が多いです。その場合、生徒が教室を移動し、1企業の話をも2グループ聞くことができます。

2025年度は、小・中学校合わせて68校の交流授業を実施しました！！
交流授業を行うことで、「働くこと」への理解が深まったと大変好評です。

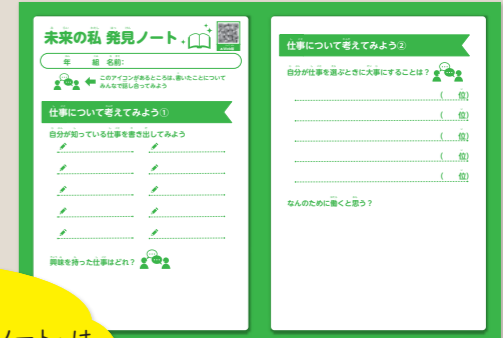
交流授業を取り入れてみませんか？

交流授業の流れ

- 1 「未来の私 発見ノート」に沿って、グループワーク・自主学習を行う。
※事前に本誌の企業ページなどを読んでから行うとイメージしやすくなります。
- 2 参加する企業の担当者に聞いてみたいことを話し合い、交流授業に向けての事前準備を行う。



授業への取り入れ方の詳細は【活用の手引き】をご確認ください



「未来の私 発見ノート」は6~13ページにあります。

交流授業を実施

- 3 企業側主導のワークショップを実施。
例)「実際の製品・サービスに触れてみよう!」「新商品を考えてみよう」「調理体験」など
企業によってさまざまな内容の交流授業を行います。
- 4 授業後の感想や、企業の担当者から聞いたことを「未来の私 発見ノート」にまとめる。



調べた企業の担当者と交流

交流授業申し込みから実施までの流れ

右記応募フォームにて必要事項をご入力ください
【実施希望日時など】

地域新聞社担当者から応募内容をヒアリング

地域新聞社が参加企業を募集

地域新聞社より学校へ
参加企業名のお知らせ

学校より各企業へごあいさつメールを送付

学校が教室確保・時程作成・
各企業と打ち合わせを実施

交流授業を実施

ご応募はこちらから /

※2026年9月30日まで



質問項目に沿って、
ご要望を
ご入力ください。

<https://forms.office.com/r/eEgTkWQYwk>

お問い合わせ

**株式会社 地域新聞社
発見たんけん係**

千葉県八千代市勝台台北1-11-16
VH勝台ビル 5階
TEL 047-485-1100 / FAX 047-486-0919
hakkentanken@chiikinews.co.jp



【後援】千葉県教育委員会、市原市教育委員会

【配布先】市原市立小学校

企画協力/JLAA(一般社団法人 日本地域広告会社協会)

【発行】株式会社 地域新聞社 千葉県八千代市勝田台北1-11-16 VH勝田台ビル5F

TEL 047-485-1100(代表) FAX 047-486-0919 <https://chiikinews.co.jp/>

東証スタンダード 証券コード【2164】

年 組

名前

本誌掲載の記事・写真・レイアウト・イラストなどの無断転写および複写を禁じます。