

発見たんけん千葉県

わくわく
お仕事しらべ隊

2026年度 小学生版
千葉市用



はじめに

わたしが暮らしている千葉県は、おだやかな気候と豊かな自然にめぐまれた、人口約631万人の県です。1873(明治6)年6月15日に誕生し、東京に働きに行く人が住む地域として多くの家が建ち、発展しました。この本では、私たちの日々の暮らしを支えている千葉県内のさまざまな仕事を紹介しています。みなさんの周りにどんな仕事があり、それぞれどんな役割を果たしているのかを学習しましょう。「千葉県には、こんな仕事があるんだ」と、今まで知らなかった新しい発見があるはずです。いろいろな仕事や職業について学ぶことは、将来、自分の進路を考えるヒントになるでしょう。

もくじ

千葉県ってどんなところ？	2
千葉市ってどんなところ？	3
この本の使い方 ～児童のみなさんへ～	4
未来の私 発見ノート	6
広島建設セナリオハウス	14
株式会社Zozo	16
社会福祉法人聖心福祉会 幼保連携型認定こども園 チューリップこども園	18
千葉県千葉リハビリテーションセンター	20
株式会社ワイズマート	22
新日本建設株式会社	24
花澤林産興業株式会社	26
トヨタ勝又グループ	28
特殊電極株式会社	30
ネットヨタ千葉株式会社	32
東京海上日動ベターライフサービス株式会社 みずたま介護ステーション	34
株式会社東京海上日動パートナーズTOKIO 千葉支店千葉支社	36
株式会社千葉興業銀行	38
千葉興産株式会社	40
有限会社丸十トラック運送店	42
株式会社銚子丸	44
株式会社ドットライン	46
ビューテックローリー株式会社	48
株式会社日立産機グリーンテック	50
株式会社土壌環境リサーチャーズ	52
株式会社地域新聞社	54
この本の使い方 ～先生方へ～	56



? 千葉県ってどんなところ?

千葉県のあゆみ

千葉県は貝塚（古代の人が食べた貝のからが積もった場所）の数が全国1位と、縄文時代から多くの人に愛されてきた場所。むかし「安房国」「上総国」「下総国」の三つの国があったため、「房総」と呼ばれるようになりました。1871（明治4）年の廃藩置県（藩をなくして県と府を置くこと）で房総に24県が生まれ、1873（明治6）年に千葉県となりました。「多くの葉が生い茂る」が名前のもとになったといわれる通り自然が豊かで、たくさんの農作物とおいしい海の幸が自慢。一方で、近代的な建物が立ち並ぶ都市部もあるなど、さまざまな魅力がある県です。

商業・工業

成田周辺地域

成田国際空港があり、空港に関連する産業や物流などが集まっています。



東葛地域

技術力の高いものづくりの会社や大学などが、研究開発などを行っています。

幕張新都心

会社や大きなお店、遊びの施設などがあり、国際的な交流や仕事を行っています。

京葉臨海地域

石油や鉄などに関係する会社が集まり、原材料やエネルギーなどを供給しています。



安房周辺地域

豊かな資源を生かした観光・リゾート地があります。

かずさ地域

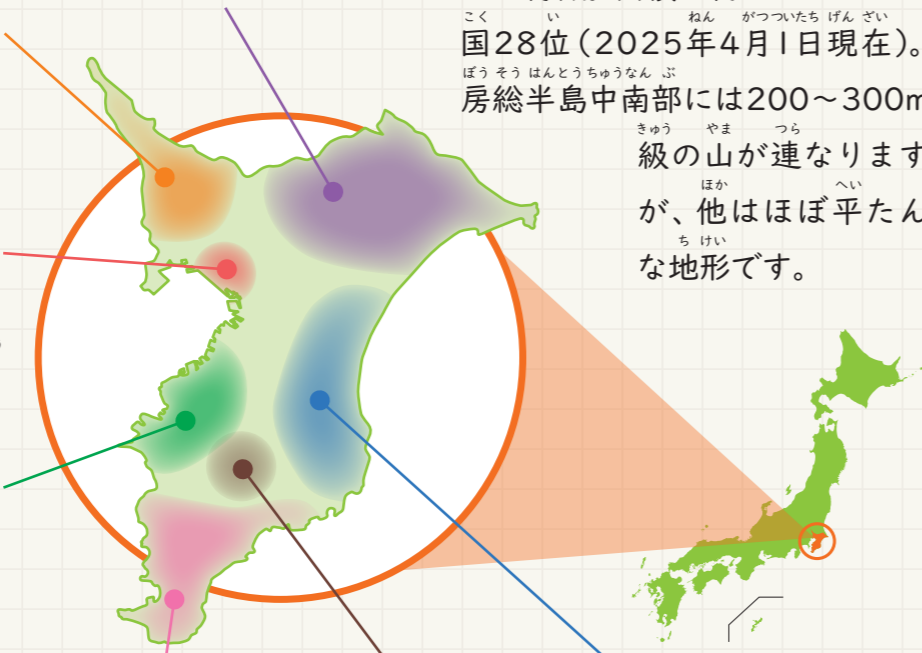
先端技術の研究所や工場などがあります。

長生・山武・夷隅地域

スポーツ・健康に関するレジャー産業が集まっています。

千葉県の位置・地形・気候

本州中央部の東はじにある、太平洋につき出た半島。三方が海に囲まれて冬は暖かく、夏はすずしいのが特徴。面積は約5156km²で全国28位（2025年4月1日現在）。房総半島中南部には200～300m級の山が連なりますが、他はほぼ平坦な地形です。



千葉市のあゆみ

千葉市はもともと「千葉町」でした。千葉県ができた1873（明治6）年、千葉町に県庁が置かれ、政治・経済・文化・交通の中心地として発展。1921（大正10）年1月1日に「千葉市」になりました。多くの学校や病院、軍事施設もあったことから、医療の街、軍隊の街として栄えてきました。1945（昭和20）年、空襲により中心市街地の約7割が燃えてしまいました。戦後は生産都市（工業・鉱業のような生産活動が都市機能の中心になっている都市）に変わることを計画。近隣町村との合併やうめ立てにより市の区域を拡大し、1992（平成4）年4月1日には、全国12番目の政令指定都市になりました。現在では、首都機能の役割を担う大都市として、著しい発展を続けています。

構成・面積・地形

千葉市は中央区・花見川区・稲毛区・若葉区・緑区・美浜区の6区からなり、面積は271.76km²（2020年10月1日現在）です。

地形は、緑豊かな下総台地の平たん地におおわれ、その一部は、東京湾に接しており、温暖な気候と作物がよく育つ肥えた土地、豊かな緑と水辺など自然環境に大変めぐまれています。



市の花



オオガハス／市内検見川で発掘された古代ハスの実を故大賀一郎博士が発芽・育成したもの。世界にほこる古代のロマンを秘めたハスとして、市の象徴となっています。

市の木



ケヤキ／端正で雄大な姿のケヤキは、市の保存樹林として本数が一番多い木です。

市の鳥



コアジサシ／春から秋にかけて海岸で繁殖する渡り鳥で、えさを求めて海岸などでダイビングをする姿が見かけられます。カモメの一種で希少種とされています。



? 千葉市ってどんなところ?



この本の使い方 ~児童のみなさんへ~

この本には、千葉県内で活動するさまざまな企業の仕事のことが書かれています。自分の将来を考えるための参考に活用してみたいかがでしょう。

その企業がどんな会社なのか、また所在地や連絡先などが分かります。

フリーペーパー

地域の人の役に立ちたい
株式会社地域新聞社

設立:1984年 従業員数:285人
八千代市津田台北1-11-16 VH勝田台ビル5F
TEL 047-52-337 / FAX 047-486-0919
https://chikinews.co.jp/

交流授業
職場見学
個別質問

こんな仕事をしています。
千葉県を中心に、身近なニュースやお店などを紹介するフリーペーパー『ちいき新聞』を作っています。他にも、Webや動画などで地域の魅力を届けたり、お店や会社の商品がたくさん売れるように広告を作ったりして、地域が盛り上がるためのお手伝いをしています。住んでいる人たちがあたたかくなつがる地域社会を目指し、さまざまな活動をしています。

働く人にインタビュー

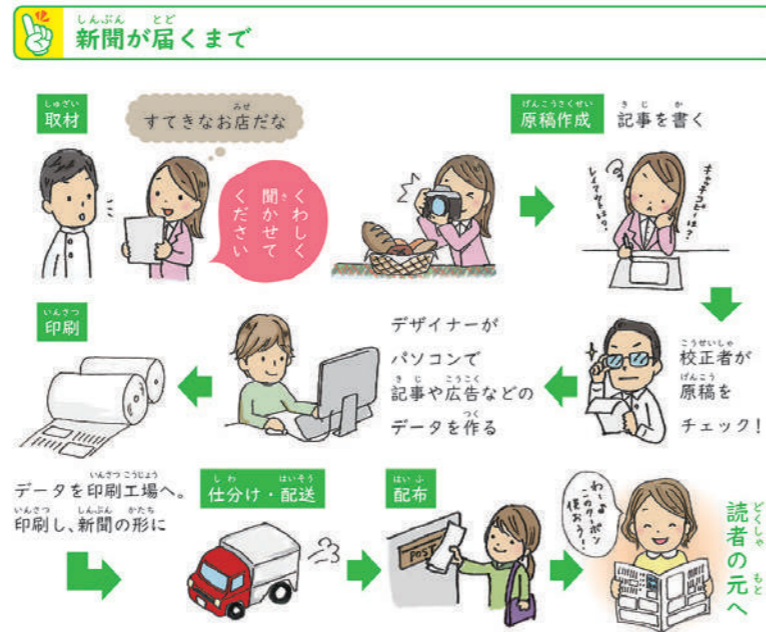
反響の出る広告をお客さまに提案するためには勉強あるのみ。日ごろから世の中の動きや流行のチェックも欠かせません。広告にたくさん問い合わせがあったり、売り上げがのびて感謝されたら最高！ お客さまと仲良くなって、街で「長妻くん！」と呼んでもらえるとすごくうれしいですね。

エリア営業本部船橋支社 長妻 祥平 さん

例えは…こんな人に向いているよ

- 営業……人と話すのが好き。目標に向けて努力できる人
- デザイナー……アイデアが豊富でユニークな発想ができる人

どんなサービスを行っているのか、何を生産・販売しているのか、社会でどんな役割を果たしているのかなど、その企業について大まかにまとめていきます。



他にもいろいろな仕事があります

取材
記者は面白そうな出来事や役に立ちそうな情報を見つけたら取材をし、記事を書きます。

校正
漢字の間違ひはないか、分りにくい表現はないか、などを細かくチェックします。

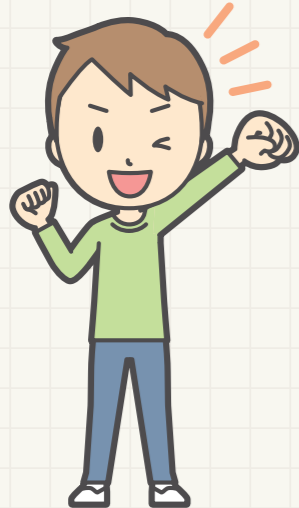
営業
お店や会社がしたいことや、困っていることを聞いて広告の提案をします。

配布
配布員が地図を見ながら担当する地区を回り、一軒一軒のポストに新聞を届けます。

その企業で働く人たちの工夫や努力、仕事のやりがいなど、生の声を拾いました。

それぞれの仕事にはどんな人が向いているのか、企業の人の声に聞きました。

の各項目では、それぞれの企業について、もう少し詳しく説明しています。



未来の私 発見ノート



Web版

ねん 年 くみ 組 なまえ 名前:



このアイコンがあるところは、書いたことについて
みんなで話し合ってみよう

仕事について考えてみよう①

自分が知っている仕事を書き出してみよう



.....



.....



.....



.....



.....



.....



.....



.....



.....



.....

興味を持った仕事はどれ？



仕事について考えてみよう②

自分が仕事を選ぶときに大事にすることは？



(位)



(位)



(位)



(位)



(位)



なんのために働くと思う？

仕事について考えてみよう③

この本で気になった仕事はどれ？

- 理由**
- 理由**
- 理由**

友達の発表を聞いて気付いたこと、
感じたことを書いてみよう

この本を読んで知りたいと思ったこと、
気になったことを書いてみよう

未来の私につながるマナー

しっかりとあいさつをしよう



コミュニケーションの始まりである、あいさつ。気持ちの良いあいさつをすることは、良い第一印象を持ってもらう、会話のきっかけをつくる、などの役割があります。仕事では、周りの人に助けてもらうことがたくさんあります。そのためにも、周りの人に自分を知ってもらう第一歩として、しっかりと身に付けたい習慣です。

身だしなみに気を付けよう



身だしなみとは、相手に不快な思いをさせない服装や身なりのことです。シャツのボタンをしっかりとめる、くつのかかとをふまないなどはもちろんのこと、つめをのばしすぎない、顔をきれいに洗う、といった衛生面にも気を付けるようにしましょう。最後に鏡で、全身のチェックができるといいですね。

言葉づかいに気を付けよう



周りの人とのコミュニケーションをよりスムーズにするために大切なのが、言葉づかいです。常に相手の立場に立って、気持ちの良い言葉をつかうように心がけましょう。また、仕事において重要である「敬語」は、相手を尊重する気持ちを示し、人間関係を良好にします。日ごろから正しい使い方を意識して、生活してみましょう。

時間を守ろう



仕事をする上で最も大切なものの1つは「時間」です。時間が守れないと物事が順調に進まなかったり、信頼をなくしたりすることもあります。仕事は自分一人でやっているわけではないので、他の人のスケジュールにも影響してしまうかもしれません。常に時間に余裕をもって行動することを心がけましょう。

しっかりと話を聞こう



「聞く」ことは日常的に行っていると思いますが、人の話を聞くときは、内容を理解しながら聞いているかどうか大切です。また、適度な「うなずき」や「あいづち」も忘れずに。情報を聞きのがさないということはもちろん大切ですが、話している相手に「聞いてもらっている」という安心感をあたえることが大事で、仕事ではそれが大きな信頼関係へとつながります。


交流授業メモ

※仕事をする上でのやりがいや、気を付けていることをメモしよう

働く人に聞いてみたいこと 

聞いてみて分かったこと 

まとめ

話を聞いて気付いたこと、
感じたことをまとめてみよう 

チェックシート

A…良くできた B…普通 C…あまりできなかった

元気で明るいあいさつができた	A	B	C
身だしなみをきちんとできた	A	B	C
言葉づかいに気を付けることができた	A	B	C
時間を守れた	A	B	C
しっかりと話を聞くことができた	A	B	C

み ちか ひと し こと き
身近な人の仕事を聞いてみよう

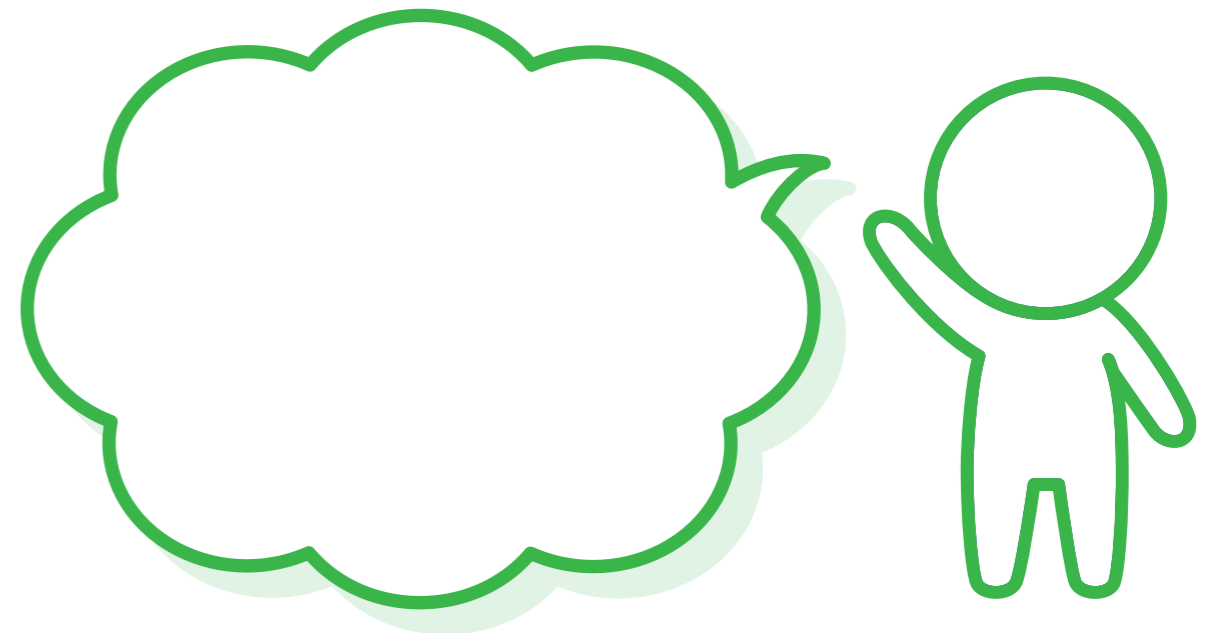


な まえ しょくぎょう 名前・職業	き はな 聞いたこと、話してくれたこと
な まえ しょくぎょう 名前・職業	き はな 聞いたこと、話してくれたこと
な まえ しょくぎょう 名前・職業	き はな 聞いたこと、話してくれたこと

はたら
働くことについて、
おも か
どう思ったか書いてみよう



しょうらい じ ぶん か
将来なりたい自分を書いてみよう



なりたい自分になるために
これからがんばること



がくしゅう とお き づ まな
学習を通して気付いたこと、学んだこと





世界にひとつ、オーダーメイドの家づくり

ひろしまけんせつ
広島建設セナリオハウス

設立:1970年(創業1968年) 従業員数:290人

柏市豊四季1004 広島建設豊四季ビル
TEL 04-7143-1123

<https://www.hirosima.co.jp/>



▲ホームページ

- ☑ 交流授業
- ☑ 職場見学
- ☑ 個別質問



こんな仕事をしています。

お客様の実現したい暮らしに合わせて、打ち合わせをしながら理想の家をいっしょに考えます。家の間取りやデザインを設計し、そのあとに工事を進めていきます。建てた後の点検やリフォームまで担当することで、より良い暮らしを支えます。古い建物を改修するリノベーションや、学校や幼稚園などの大きな建物を建てることにも力を入れています。

働く人にインタビュー

形のないところから大きなものをつくり上げる楽しさがあります。お客さまによってこだわりや好みがちがうので、すべて世界にひとつだけの家です。建築に関わることでなく、お客さまの暮らしに関わるさまざまな知識が大切になるので、あらゆることに目を向けるよう心がけています。



設計部 曽我さん

例えば...
こんな人に向いているよ

- 絵をかくことやものづくりが好きな人
- 地道な作業をがんばれる人

家(注文住宅)ができるまで



営業

▲どんな家に住みたいのか、お客さまの話をよく聞いて、喜んでもらえる家のアイデアを伝えます。



設計

▲家の間取りを設計し、さらに家の中の色などを決めていきます。安全かどうかや、国が決めた基準にきちんと達しているかどうかもチェックします。



施工管理

▲大工さんや職人さんたちと協力して、設計図面通りに家が建てられているか、完成までの手順をチェックします。



完成

1軒の家を建てるために300人以上が関わることもあるよ!

▲お客さまと完成の喜びを分かち合います。

「ずっと住み続けたい」家を目指して修理や改装も行います

セナリオハウスの仕事をもっと知りたい

営業



人生のなかでもとても大きな買い物となる、家に関わる仕事なので、やりがいと同等くらい責任もあります。人のためになにかをしてあげたいという気持ちが大切になる仕事です。

施工管理



身近に自分が関わった建物が増えていく経験は、この仕事でしか味わえない面白さです。大きな建物を建てる時は何百人もの職人さんたちと協力します。



セナリオハウス マスコットキャラクター セナワンくん



▲地域の人たちとひとりに防災体験などの行事やイベントを定期的に開催しています。



▲飲食店やフィットネスジムなどが入った商業施設「セナリオプラザ千葉高品」の運営も行っています。



通信販売

世界中をカッコよく、世界中に笑顔を。

株式会社 ZOZO

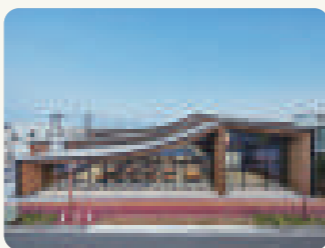
設立:1998年 従業員数:1,738人
※グループ全体(2025年3月末時点)

千葉県稲毛区緑町1-15-16
お問い合わせは <https://corp.zozo.com/contact/> まで
<https://corp.zozo.com/>



▲ホームページ

- 交流授業
- 職場見学
- 個別質問



こんな仕事をしています。

ファッション通販サイト「ZOZOTOWN」の会社です。ファッションを通して人を幸せにするため、常に102万点もの商品や、毎日2,700点以上もの新しい商品をサイトにのせています。商品が集まる「ZOZOBASE」でもお客さまが注文した商品を届けるまでにさまざまな自事※があります。

※ZOZOでは、仕事のことを「仕事(仕えること)」ではなく、「自事(自然なこと)」であるという意味をこめて、「自事」と表しています。



働く人にインタビュー

大学時代の古着屋でのアルバイトがきっかけで、ファッションが大好きになり、この自事に就きました。より多くの商品が売れる作戦を提案して、ZOZOTOWNに出店しているブランドの販売をサポートしています。「藤堂さんのおかげで売り上げがのびました。ありがとう」と言ってもらえたときにやりがいを感じます。

ブランド営業本部 藤堂 由香里 さん



例えば...
こんな人に向いているよ

- ファッションが大好きな人
- 自事を楽しみたい人
- 個性を生かしたい人

ZOZOの思いや理想と同じ考え方をもち、自事ができ、ファッションを通して人々を幸せにしたいという思いを持ったメンバーがたくさんいます。

ZOZOTOWNで注文～商品が届くまで

ZOZOTOWN



ZOZOBASE



お客さまが「ZOZOTOWN」で注文すると、商品が集められたZOZOBASEから商品が送られます。ZOZOBASEでは商品のサイズを測ったり、商品の写真をとったりします。

他にもこんな自事もあるよ

デザイナー

「ZOZOTOWN」などのWebサイトのデザインをはじめ、さまざまなデザインを担当しています。



ブランド営業サポート

ZOZOTOWNで商品を売っているブランドとの打ち合わせや、どのようにしてお客さまに商品を買っていただくかの提案、サポートをします。



入荷・検品



商品の数がまちがっていないことをチェックし、商品管理シールをはります。

さつえい



服を着たときのイメージやサイズ選びの参考になるように、実際にモデルが服を着て、写真を撮ります。

梱包・発送



商品をていねいに包みます。また、商品によごれやこわれたものがないかの最後のチェックも行います。

採寸



商品のサイズをより分かりやすくお客さまに伝えるために、ZOZOオリジナルの方法で測っています。

入出庫



商品管理シールのバーコードを読み取り、お客さまが注文した商品をきちんと取り出します。

お届け



小テスト

内に当てはまる言葉を自由に考えて記入しましょう

Blank box for writing answers.

をカッコよく、

Blank box for writing answers.

に笑顔を。

株式会社ZOZOでは、「世界中をカッコよく、世界中に笑顔を。」という企業理念を掲げて毎日自事に取り組んでいます。あなたが「カッコよく」したい人や物は何ですか？ あなたが「笑顔に」したい人はだれですか？



保育を通じて未来を創る

しゃかいふくし ほうじんせいしんふくし かい よう ほ れんけいがたにんてい えん
社会福祉法人聖心福祉会 幼保連携型認定こども園

チューリップこども園

設立:1976年4月 従業員数:50人

千葉市美浜区真砂3-15-14
TEL 043-279-4863 / FAX 043-279-4873
https://www.tulip-ns.jp



▲ホームページ

- 交流授業
- 職場見学
- 個別質問



こんな仕事をしています。

えんてい こうえん おも き あそ せいかつ おく
園庭や公園、おもちゃなどで思い切り遊び、のびのびとした生活を送ることを方針としているこども園です。自然とふれ合うことで、子どもの「〇〇したい」という意欲を育てることを大切にしています。子どもと関わる中で、昨日までできなかったことができるようになる「喜びの瞬間」を保護者と一緒に感じられるのが、保育士の仕事の魅力です。



働く人にインタビュー

こ ねんれい きょうみ かんしん あ てづく つく
子どもの年齢や興味・関心に合わせて手作りおもちゃを作ったり、遊びのコーナーを設置したりして保育の環境を整えています。毎日子どもたちと一緒に生活する中で、小さな成長が見られた時や、豊かな感性が育ってきた時に保育士としてのやりがいを感じます。楽しい日々を送れて自然と笑顔になれる職業です。

保育士 岡本 舞桜 さん



たとえば...
こんな人に向いているよ

- 人の笑顔が好きの人
- だれかを支えることにやりがいを感じる人
- 楽しいことを見つけるのが得意な人



保育士の仕事の楽しさって？



ほいくし しごと たの
保育士は、ただ子どもとふれ合うだけの仕事ではありません。関わる子どもたちは、十数年後には大人になります。子どもがお絵かきをしていたら、「お絵かきは、子どものどんなところを成長させているのか？」と想像しています。一つ一つの活動が、子どもの将来にどうつながっているのかを考えながら、毎日の活動を決めています。



保育士としてのやりがい

こどもたちの成長を保護者と一緒に喜ぶことは、大きなやりがいです。家に帰った子どもたちが「〇〇したのが楽しかった」と話していることを保護者から聞くと、園での活動が家庭にもつながっているのだと実感できます。



保育士の一日の流れ



クラスごとに集まり、その日の予定を伝えます。その後、園庭遊びやお散歩に出かけます。



子どもたちがお昼寝をしている時間帯に交代して休憩をとります。睡眠中の呼吸を確認しながら、家庭への連絡帳を書いたり、制作遊びに必要な教材の準備などを行ったりします。



その日の活動の振り返りや翌日の予定などを話し、登園が楽しみになるような雰囲気づくりをします。

8:30

朝礼後、保育に入ります。登園した子どもたちをおかえて、園庭で一緒に遊びます。

9:15

朝の会

12:00

給食

子どもの成長に合わせて栄養士が献立を作り、食事を提供します。保育士は楽しく食事ができるような環境づくりをします。

13:00

お昼寝・休憩

15:00

おやつ

おやつを食べ終えた子から園庭で遊びます。

16:15

夕方の会

17:00

遅番の先生に引きつぎます。園内の掃除をして退勤します。



だれもが街で暮らすために

千葉県千葉リハビリテーションセンター

設立:1981年 従業員数:553人

千葉市緑区誉町1-45-2
TEL 043-291-1831(内線446) / FAX 043-291-1857
https://www.chiba-reha.jp/



▲ホームページ

- 交流授業
- 職場見学
- 個別質問



こんな仕事をしています。

けがや病気で体が不自由になった人が再び普通の生活にもどれるよう、「理学療法士」「作業療法士」「看護師」などのスタッフが協力して、一人一人に合わせたリハビリテーションを行っています。歩くための練習や、食事や着がえなどの日常生活に必要な動作を練習します。千葉県千葉リハビリテーションセンターは、医療と福祉の力を結集し、障害のある人も安心して暮らせるようお手伝いをしています。

働く人にインタビュー

けがや病気が原因で体が不自由になった方に、食事、トイレ、お風呂など、生活に必要な日常生活動作のリハビリテーションを行っています。幼稚園で働いていたときに障害のある子どもに出会ったことがきっかけで、作業療法士の資格を取りました。その人らしさを大切にすることを心がけています。



作業療法士 広瀬 芽衣 さん

例えば...
こんな人に向いているよ

- 看護師.....相手のペースに合わせて寄りそえる人
- セラピスト.....相手の気持ちや立場を理解し、寄りそえる人

障害のある人たちが社会復帰できるようにサポートしています

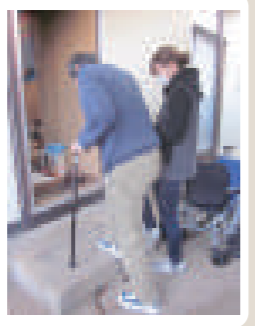
医学的リハビリテーション

病気やけがによって歩けなくなったり、話せなくなったり…。さまざまな障害・後遺症に対して、スタッフがチームを組んで、改善に向けたリハビリテーション治療を行っています。



社会リハビリテーション

日常生活を自分らしく過ごせるように、また学校や仕事に復帰するために、体の機能を向上するための練習を行ったり、お風呂やトイレ、食事などの生活に関する練習を行ったりします。



職業リハビリテーション

仕事をする上で必要な技術や知識を高めるトレーニングをはじめ、就職活動の準備から就職した後のケアまで、働くためのさまざまな支援を行っています。



家庭や社会へ

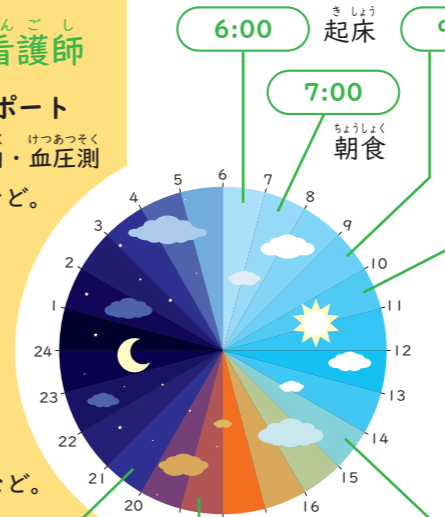


スタッフの一日を見てみよう

一日を通して患者さんと関わる 看護師

診療のサポート
体温・脈拍・血圧測定、採血など。

患者さんのケア
食事介助、はいせつ介助、入浴介助など。



理学療法士
基本動作の回復や維持、新たな障害の予防に努めます。

言語聴覚士
話す・聞く・食べるために必要な能力を調べ、その回復具合や障害の程度に合わせた対応を行います。

義手や義足が必要なときは **義肢装具士**
手足を失った人が使用する、義足や義手を作製します。

カンファレンス
一人の患者さんに多くの職種が関わっているため、定期的な情報共有のための「カンファレンス(会議)」を開きます。

作業療法士
患者さんが自分らしく暮らせるように、日常生活や趣味・仕事に必要な動きを練習します。



安心・安全と笑顔を食卓に届けます

かぶしがいしゃ

株式会社ワイズマート

設立:1969年 従業員数:2,816名(2025年8月時点)

浦安市当代島1-2-25

TEL 047-352-0111 / FAX 047-355-0550

https://www.ysmart.co.jp/



▲ホームページ

- 交流授業
- 職場見学
- 個別質問



こんな仕事をしています。

野菜やくだもの、肉や魚などを売るスーパーマーケットです。新鮮で、おいしく、安全で安い食べものをお客様に届けることを目指しています。また、小さい店でもたくさんの種類の商品をそろえて、お客様が「健康で楽しい食卓」を感じられるようなお手伝いをしています。



働く人にインタビュー

商品が新鮮なものか、値段にまちがいはないかなどには常に気を配っています。お客様が安心して買いものができるよう、食品に関しての勉強も続けています。お客様に「あの商品がおいしかったよ！」と感謝される時は特に仕事のやりがいを感じます。

店長 鈴木潤也さん



例えば... こんな人に向いているよ

- 明るい性格で、人と話すことが好きな人
- 料理や食べものが好きな人
- 体を動かすことが好きな人



肉がお客様の手にわたるまで



精肉のバイヤー（おいしい肉を見つけるプロ）が肉や加工肉（ソーセージやハム）の業者と値段について相談します。



トラックで肉が運ばれます。



バックヤードで生の肉（牛肉、ぶた肉、とり肉）を食べやすいように加工します。機械を使って肉を切りひき肉に加工したりします。



売り場に並べられたものを、お客様が買います。



オートパッカーではなく手でパックづめることもあるよ。

オートパッカーという機械でトレーにパックづめし、値札をつけます。



スーパーマーケットにはさまざまな仕事があるよ



お客様の買いたい商品の値段を計算します。お客様には笑顔で対応することが大切です。



バックヤードで加工したものを並べたり、ダンボールから商品を出して丁寧に並べたりします。



魚や肉を加工し、食べやすいようにパックづめます。口に入るものなので、さわる時は特に手が清潔に気をつけています。



売り上げを計算したり、在庫の管理を行ったりします。お客様に商品を手にとってもらえるよう売場に工夫をすることもあります。



地域貢献の取り組み

0～2歳の乳幼児を持つお客様に、お店の会員登録をしてもらい、買い物のときに割引を行うという内容の、子育て支援を行っています。



誇りを持って働ける職場環境を目指して



2025年度日本経営品質賞 大賞

従業員の皆さんが、より主体性・誇りを持ってイキイキと働ける職場改善が評価され、スーパーマーケットとしては初の日本経営品質賞大賞を受賞しました。



▲ワイズマート ソング



ゼネコン

ちずのこ たてもの つく 地図に残るような建物を造ります

しん にほんけんせつがぶしきがいしゃ
新日本建設株式会社

設立:1964年 従業員数:579人
千葉市美浜区ひび野1-4-3
TEL 043-213-1111 / FAX 043-213-0764
https://www.shinnihon-c.co.jp/



▲ホームページ

- 交流授業
- 職場見学
- 個別質問



しごと こんな仕事をしています。

マンションやビル、テーマパークなどのとても大きな建物を造る仕事です。お客さまの希望に合わせて設計図を作り、安全な工事ができているかチェックします。土地をどのように開発するか考えることもあります。建物がお客さまの手にわたったあとも、点検して状態を確認するなど、ていねいなサービスをします。

はたら ひと 働く人にインタビュー

工事現場の写真をさつえいしたり整理したりして、建物の品質をチェックする仕事をしています。大きな建物は、しっかりと建てられていることが分かるように、柱やゆか、かべの中に鉄の骨組みがきちんと入っているかどうかをさつえいしておくことになっています。また、言葉づかひや礼儀をしっかりと心がけ、体力をつけるための努力もしています。



工事本部 若菜 愛実 さん

たとえば...
こんな人に向いているよ

- 物作りが好きな人
- 人と話すことが好きな人
- 建物が好きな人

「ゼネコン」ってなに？

ゼネコンとは「ゼネラル（全体の）コントラクター（建物を建てる仕事）」のことで、工事現場やお金を管理し、工事が完成するまで関わります。地図にのるような大きな建物を造ることが多く、やりがいのある仕事です。



たとえばどんな建物を造っているの？



アパホテル六本木ホテル群



ウェストゲート千葉



エクセレントシティ本八幡



千葉公園総合体育館

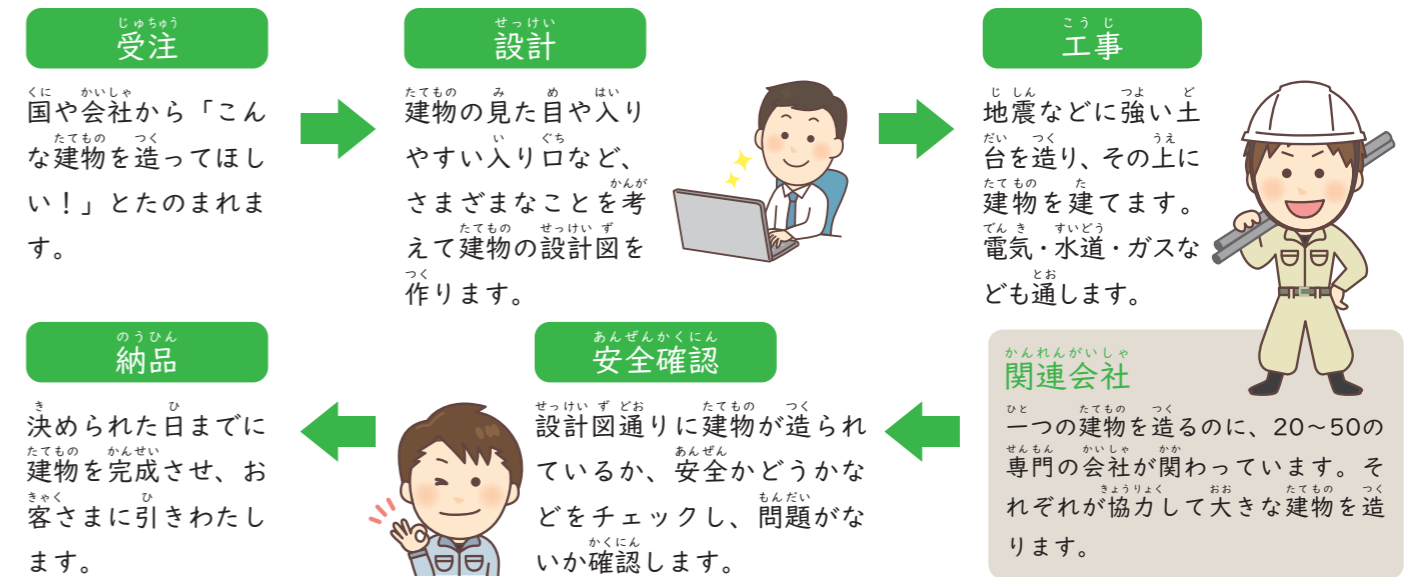


ホテルシュランザ MAKUHARI BAY



八千代物流施設

たてもの なが 建物ができるまでの流れ



どんな資格が必要なの？

建築士

建物を設計することを国から認められた資格です。ゼネコンの仕事では大きな建物も設計することができる「一級建築士」の資格が必要になります。

建築施工管理技士

建物を建てる時は、たくさんの専門の職人が作業をします。職人の仕事をまとめるための知識や技術が国から認められた資格です。資格をとるために、実際に仕事をした経験が必要です。

生活をより良くする「豊かな暮らしのクリエイター」

はなざわりんさんこうぎょうかぶしきがいしゃ
花澤林産興業株式会社

設立:1948年(創業1896年) 従業員数:4人

千葉市緑区あすみが丘2-4-8
 TEL 043-294-1131 / FAX 043-294-0820
<https://www.hanzawarinsan.co.jp/>

- 交流授業
- 職場見学
- 個別質問



こんな仕事をしています。

花澤林産興業株式会社は約150年前に創業しました。最初は建築業、森林の管理、木を材木に加工する仕事をしていましたが、現在は千葉市緑区を中心に、土地や建物の売買や、建物の点検、メンテナンスなどは幅広い事業を行っています。人々の生活をより良くする「豊かな暮らしのクリエイター」を目指し、活動しています。

働く人にインタビュー

事業の計画を立てたり、計画通りに進んでいるかを管理したりしています。私は会社の5代目で、先代の思いを守りたいと家業をつぎました。お客さまを第一に考え、人と人とのつながりを大事にしています。契約が成立して、新生活にワクワクしているお客さまの笑顔を見ると、達成感ややりがいを感じます。



代表取締役 花澤 直輝 さん

例えば...
 こんな人に向いているよ

- 建物や街歩きが好きな人
- 好奇心の強い人
- 身近な人のことを大切に考え、行動できる人

町の不動産屋さんの仕事

土地や建物など、動かすことのできない財産を「不動産」といいます。不動産業は不動産をスムーズに売買や賃貸できるようにする仕事です。

- 不動産の売り買い(売買)**
 - 物件の情報を公開して、売りたい人と買いたい人をつなぐ
 - 売りたい人と買いたい人の間に入って、売買の手続きをする
- 不動産の貸し借り(賃貸)**
 - 貸したい物件の情報を、借りたい人が見つけられるように公開する
 - 地主さんや大家さんに代わって、賃貸の手続きをする

不動産の持ち主に代わって、建物が安全に使用できるか定期的に点検をしたり、貸主と借主の間に入って、部屋の貸し借りの契約やお金のやり取りをしたりする、不動産の管理の仕事もあります。花澤林産興業は自社物件のみ管理を行っています。

取りあつかう不動産はさまざま

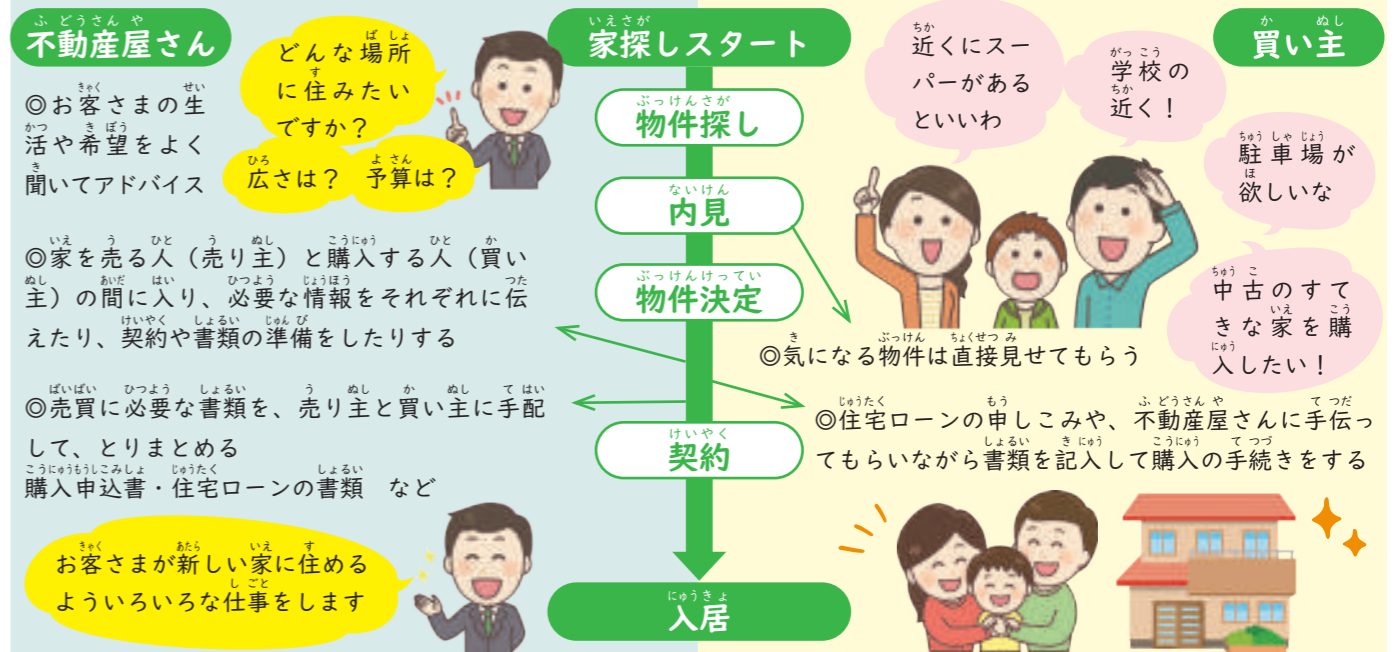


地元で長く営業している町の不動産屋さんは、信頼と実績が強い。町の良さや特徴、学校やお店の場所など生活に必要な場所にもくわしく、さまざまな相談に乗ってくれます。

最近ではホームページや不動産の情報サイトに物件情報を掲載していることが多いよ



新しい町に引っこすよ



人とのつながりを大切に、地域活動をしています





物流

あんしんあんぜん いちだい とど 安心安全な一台をお届けます

かつまた トヨタ勝又グループ

設立:1925年6月
従業員数:4,093人(2024年12月現在)
千葉市中央区本町2-2-10
TEL 043-227-2132 / FAX 043-227-2711
https://katsumata-group.jp/



▲ホームページ

- 交流授業
- 職場見学
- 個別質問



しごと こんな仕事をしています。

トヨタ勝又グループ5社(千葉トヨペット株式会社、トヨタカローラ千葉株式会社、ネットトヨタ東都株式会社、トヨタカローラ新埼玉株式会社、ネットトヨタ埼玉株式会社)で購入された新車を、新車整備センター「COLNET」に運び、洗車、点検、整備、オプションの取り付けなどを行っています。1台1台を大切に、安心・安全に乗れる車をお客さんに届けています。



はたら ひと 働く人にインタビュー

高速道路で使うETCや、車をかっこよくするエアロパーツなど、お客さまが選んだオプションの取り付けをしています。うちの車や知り合いの車に乗る際は、どれがオプションなのかを考えてみるのも楽しいと思います。

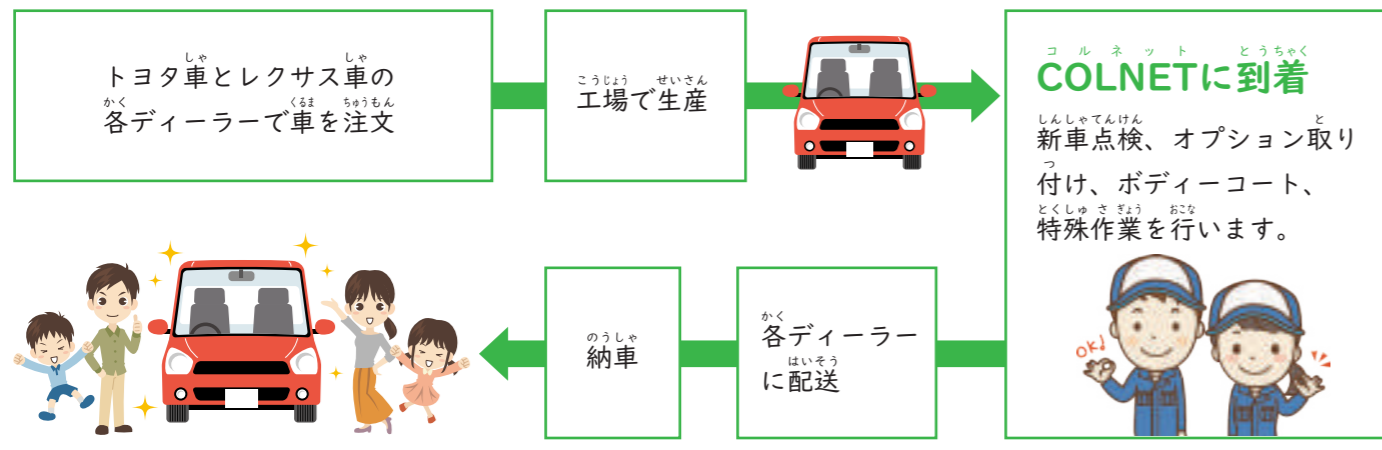


じぎょうほんぶ いいじま ふみや
COLNET事業本部 飯島 史弥 さん

たとえば...
こんな人に向いているよ

- 車が好きな人
- 手先が器用な人
- チームワークを大切にできる人

くるま ちゅうもん のうしゃ み 車の注文から納車までを見てみよう！



しんしゃせいび コルネット 新車整備センター「COLNET」ってどんなところ？

テニスコート358面分の敷地面積をもつ、世界最大級の新車整備センター「COLNET」は、1991年、千葉県習志野市茜浜に建設されました。COLNETでは、車両保管をはじめ、新車点検、オプション取り付け、ボディコート、特殊作業、さらに車両配送を行っています。



COLNET (新車整備センター) は、「Central base with OnLine Network」を略した呼び方だよ！

コルネット なか さぎょう 「COLNET」の中ではどんな作業をしているの？

新車点検
お客さまのもとに届ける大切な新車に問題がないか、輸送中に不具合は出ていないかなどを調べます。

ボディコート
車のボディ表面を、ガラスや特殊な素材などでのおおう作業を行います。

オプション取り付け
カーナビやバックモニターなどのオプション取り付けが可能です。

特殊作業
車体に会社名やロゴマークのステッカーやカーフィルムなどを取り付けます。

ラック式倉庫
ジャングルジムのような倉庫は、整備を待つ車などを屋内で保管するためにつくられました。ここでは、4,578台も保管できるんだって！

車両搬送システム (カートラック)
車をのせて上下左右に移動します。

セントラルコントロールルーム (CCR)
入出庫管理から作業の計画や進み具合までを一括してコンピューターで管理しています。

こんなこともやっているよ！

小学校高学年以上を対象に、COLNETの社会科見学を行っています。入荷から出荷までの工程を学ぶことができ、また、働く人たちの姿を見ることができますよ！





環境にやさしい金属のお医者さん

特殊電極株式会社

設立:1950年(創業1933年) 従業員数:247人

千葉市中央区新浜1
TEL 043-263-5855 / FAX 043-263-5856
https://www.tokuden.co.jp



▲ホームページ

- 交流授業
- 職場見学
- 個別質問



こんな仕事をしています。

特殊電極は、溶接に必要な材料を作ったり、溶接の技術を用いて日本中の工場の大きな機械を直したりする会社です。こわれたところを直すだけでなく、こわれる前よりもっと丈夫にすることもできます。製鉄などのさまざまな産業に役立っていて、「私たちの仕事がたくさんの人の暮らしを支えている」という信念を持って働いています。



働く人にインタビュー

製鉄所で部品修理を担当しています。ただ修理するのではなく、かたくしたり、熱に強くしたりと、新しい価値を付けた溶接も行っていきます。難しい溶接などを要望通りに仕上げてお客さまから「ありがとう」と言われると、やりがいを感じます。お客さまから「困ったときのトクデンさん」と呼ばれることもあります。

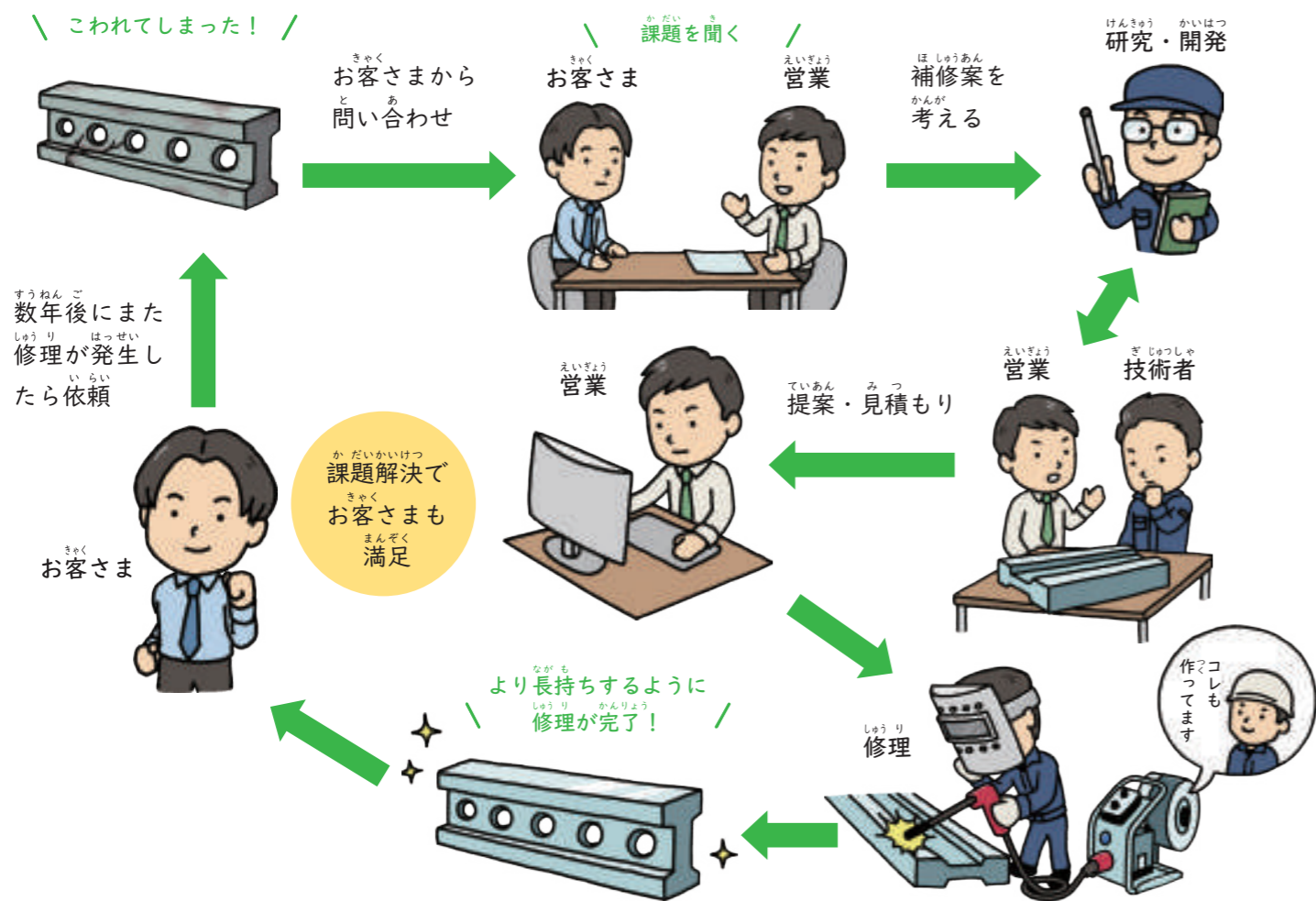


千葉営業所所長 営業職 現場監督 三浦 亮太 さん

例えば...
こんな人に向いているよ

- 溶接技能者.....ものを作ることが好きで、創造力のある人
- 現場監督.....正義感があり、まわりに気配りができる人
- 営業職.....相手の立場に立って、前向きに考えることができる人

修理の流れ



ここがスゴイ！ 溶接の技術

溶接って何？

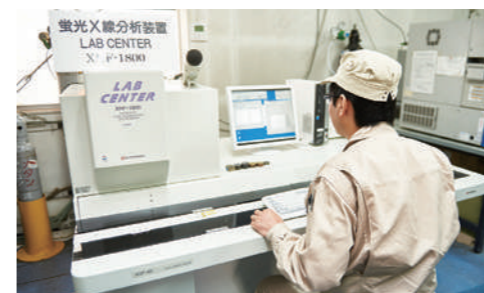
溶接とは、「金属と金属をくっつける技」のこと。例えば、おもちゃのブロックはパーツをはめてつなげることができますが、金属はそのままではくつきません。特別な「熱」や「電気」を使って金属をかすことで、金属同士をつなげます。



すごく熱い「火」や強い「光」を使うので、マスクを着けて作業をするよ。

スゴイ① 研究・開発で技術力を高める

工場などで使われる大きな機械の、故障の原因やこわれ方はさまざま。どんなふうにも修理に対応できるように、特殊電極は溶接の研究・開発を通して日々技術を見がいています。



スゴイ② 地球環境に優しい

こわれて使えなくなってしまった機械は、そのままならごみとして捨てられてしまいます。ですが、溶接して修理をすれば、まだまだ使える場合もあります。溶接は、実は地球環境を守るためにも欠かせない技術です。





自動車でみなさまの生活を支えています

ネットヨタ千葉株式会社

設立:1967年
従業員数:1,133人(2025年4月時点)

千葉市中央区登戸2-2-7
TEL 043-302-3241 / FAX 043-248-0185
https://www.netzchiba.com/



▲ホームページ

- 交流授業
- 職場見学
- 個別質問



こんな仕事をしています。

トヨタの自動車を専門に販売するお店です。店名にメーカーの名前を付けて販売することができるお店を「カーディーラー」と呼びます。カーディーラーではお客様の相談にのり、希望にあった車をおすすめします。車の点検や修理も行って、買っていただいた車に長く安心して乗ってもらえるお手伝いをしています。



働く人にインタビュー

お客さまに車を販売する仕事をしています。また、車の点検にいらしたお客さまの受け付けなども担当します。人と話すことが好きで、直接お客さまと関わる仕事がしたいと思い、この仕事を選びました。お客さまの希望やライフスタイルに合った車を提案し、喜んでもらえる、とてもうれしい気持ちになります。



松戸稔台店 営業職 中島詩乃さん

例えば...
こんな人に向いているよ

- 人とおしゃべりすることや、人の話を聞くことが好きな人
- 責任感を持って、人のために働くことができる人
- 車が好きな人



お客さまへ車を届けるまで

私がお案内します！



車を注文する

希望の車が決まったらトヨタ自動車に車を注文します

車選びの相談に乗る

お客様の使う目的や予算などをお聞きし、車選びのお手伝いをします



工場で作る

全国や海外にあるトヨタの工場で作ります



車がお店まで運ばれてくる



お店に届いた車をおわたしする



車の修理や点検も大事な仕事

カーディーラーでは、安全に車を使えるよう、定期点検や車検も行います。また車がこわれたりへこんだりしたときの修理、タイヤやオイル交換なども行います。



車検って？

自動車が道路を安全に走れるか、排出ガスにふくまれる成分は決められたルールに違反していないかなどを、国が検査する制度です。車検に合格しない車は道路を走ることはできません。



いろいろな種類の車があります



コンパクト/
ヤリス

セダン/
クラウン

スポーツ/
GR86

ミニバン/
アルファード

SUV/
RAV4



ホームヘルパーが高齢者の自宅を訪問し、生活を支えます

とうきょうかいじょうにちどう かいご
東京海上日動ベターライフサービス株式会社 みずたま介護ステーション

設立:1996年 従業員数:2,245人(2024年度時点)

(千葉)千葉市稲毛区穴川3-5-27 上総ビル2F A号
TEL 043-290-0307 / FAX 043-290-0308
https://www.tnbls.co.jp/mizutama/stations/chiba/
(稲毛海岸)千葉市美浜区高洲4-5-15 ウェルキャビン稲毛海岸
TEL 043-301-6111 / FAX 043-301-6112
https://www.tnbls.co.jp/mizutama/stations/inagekaigan/



▲ホームページ

- 交流授業
- 職場見学
- 個別質問



こんな仕事をしています。

みずたま介護ステーションでは、年を重ね、自分や家族だけでは日常生活を送ることが難しくなった高齢者の「訪問介護」を行っています。

ホームヘルパーが高齢者の自宅に行き、入浴やトイレの手伝い、掃除や洗濯などをして、高齢者を手助けします。



働く人にインタビュー

私の父に介護が必要になった時、知識がなくてほとんど手伝えなかった経験から、介護の仕事を目指しました。介護が必要な高齢の方の家にいき、思いを聞きながらお手伝いをしています。私の訪問を「楽しみにしていた」と、笑顔を見せてくれるとやりがいを感じます。



小林 知子 さん

例えば...
こんな人に向いているよ

- 人と話すことが好きな人
- 喜んでもらうことが好きな人



どうしたら介護サービスを受けられるの？

介護には多くの人手とお金が必要です。いざという時に困らないように、介護保険という制度があります。毎日の生活で高齢者に困り事が出たら、本人や家族が、地域に住む高齢者の生活をサポートするための支援窓口相談をします。



高齢者がどれくらいお手伝いが必要かを調査する(要介護認定)。



要介護認定の調査結果によって、介護保険を利用できる金額が決まる。



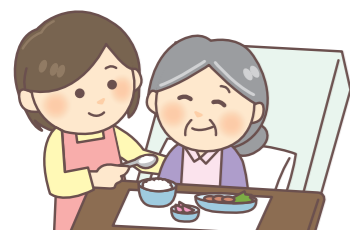
介護支援専門員が「どんな生活をしたのか」を、本人や家族に聞く。



介護支援専門員が、お手伝いの内容の計画(ケアプラン)を立てる。



介護支援専門員とみずたま介護ステーションで、お手伝いの内容を話し合い、その後、本人や家族に説明をする。



みずたま介護ステーションの仕事はここから始まるよ!

お手伝いスタート

契約をする

※介護支援専門員は、ケアマネジャーとも呼ばれます



訪問介護ってどんなことをするの？

身体介護サービス

トイレや着がえ、入浴や食事のお手伝いなど、ホームヘルパーが直接高齢者の体にふれ、動作のサポートをします。

生活援助サービス

掃除や洗濯、食事の準備など、ホームヘルパーが高齢者の代わりに家事をします。

高齢者が困っていても、介護保険の対象にはならない頼みごともあります。そうした頼みごとには、みずたま介護ステーションでは「みずたまサービス」として、独自に実費で対応しています。たとえば、お墓参りやお孫さんの結婚式参加に付きそうなど、ご本人の行きたい気持ちをかなえることもできます。



ホームヘルパーはどんな勉強をしているの？

みずたま介護ステーションで働くホームヘルパーは、高齢者に安心していただくために、月に1回以上、次の内容を学ぶ勉強会に参加しています。

- おむつのかえ方
- お風呂の入れ方
- 病気の特徴
- 介護保険制度 など





万が一の不安に備えて安心サポート

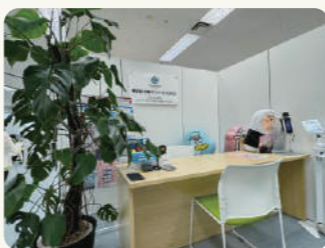
株式会社東京海上日動パートナーズ TOKIO
千葉支店千葉支社

創業:2001年3月
従業員数:419人(2025年3月時点)

千葉市美浜区中瀬2-6-1 ワールドビジネスガーデンマリブイースト棟19階
TEL 043-297-5315
https://www.tnpgpr.co.jp/tokio/index.html



- 交流授業
- 職場見学
- 個別質問



▲ホームページ

こんな仕事をしています。

保険とは、将来起こるかもしれない危険に対し、みんなでお金（保険料）を出し合い、災害や事故があったときにお金（保険金）を支給してもらい、お客様の家族状況や生活スタイルを聞き、その人に合う保険の提案を行います。保険の契約を結んだり、保険金を受け取りたりするお手伝いもします。



働く人にインタビュー

お客様の人生に深く関わることができる、やりがいのある仕事です。お客様に寄りそった保険を提案するために、専門知識身に付ける必要があると感じています。お客様のことを自分の家族だと思い、お客様にとってどんな保険が必要なのか、真剣に考えながらプランを提案しています。



営業職 竹田 恵子 さん

例えば...
こんな人に向いているよ

- 地域の人の役に立つ仕事をしたい人
- 人と会って話すことが好きな人
- 仕事に必要な知識や情報を勉強することが好きな人

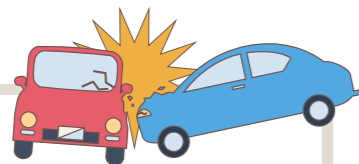


保険にはどんな種類があるの？

損害保険

偶然の事故や災害によって起きた損害（建物や自動車がこわれたなど）をカバーするもの

例えば



自動車保険・火災保険など

生命保険

病気やけが、死亡などの場合に、自分や家族の生活をサポートするもの

例えば



がん保険・医療保険・死亡保険など

保険は万が一の備えです。人生のリスクに備えるために、お客様に合った保険を提案し、災害や事故などのときは必要なサポートを行います。



保険商品の販売を行うには、損害保険は「損保一般試験」、生命保険は「一般過程試験」に合格し、募集人として登録する必要があります。



1日の流れを見てみよう

9:00 朝礼

10:00 お客様を訪問
プランの見直し・保険の新商品のご案内



13:00 自動車事故を起こしたお客様の電話対応

14:00 ホームページにお問い合わせ
いただいたお客様と面談



15:00 家を建てる予定のお客様に電話をし、火災保険のご提案

17:00 1日のお客様対応を記録



18:00 終業



いちばん近くで、いちばん先まで。千のしあわせを、興そう。

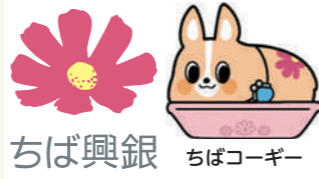
株式会社千葉興業銀行

設立:1952年
従業員数:1,245人(2025年3月末現在)
千葉市美浜区幸町2-1-2
TEL 043-243-2111 / FAX 043-247-7790
https://www.chibakogyo-bank.co.jp/



▲ホームページ

- 交流授業
- 職場見学
- 個別質問



こんな仕事をしています。

主に個人や会社を対象に、お金を預かったり、貸したり、届けたりする仕事をしています。地域密着型の銀行として、お金の管理や流れをサポートすることで、千葉県の経済が良くなるように働きかけています。子どもたちにお金の大切さを教える出張授業や、環境整備として海岸に木を植える活動など、SDGsの目標達成に役立つ取り組みも行っています。

働く人にインタビュー

法人のお客さまのご相談に対して、ご融資（お金を貸し出すこと）などの解決策を提案しています。融資したお店がにぎわっているのを見るとうれしいですね。社会の中でどのようにお金が循環しているのかがよく見えますし、自分もその中で役立っていると思うとやりがいを感じます。

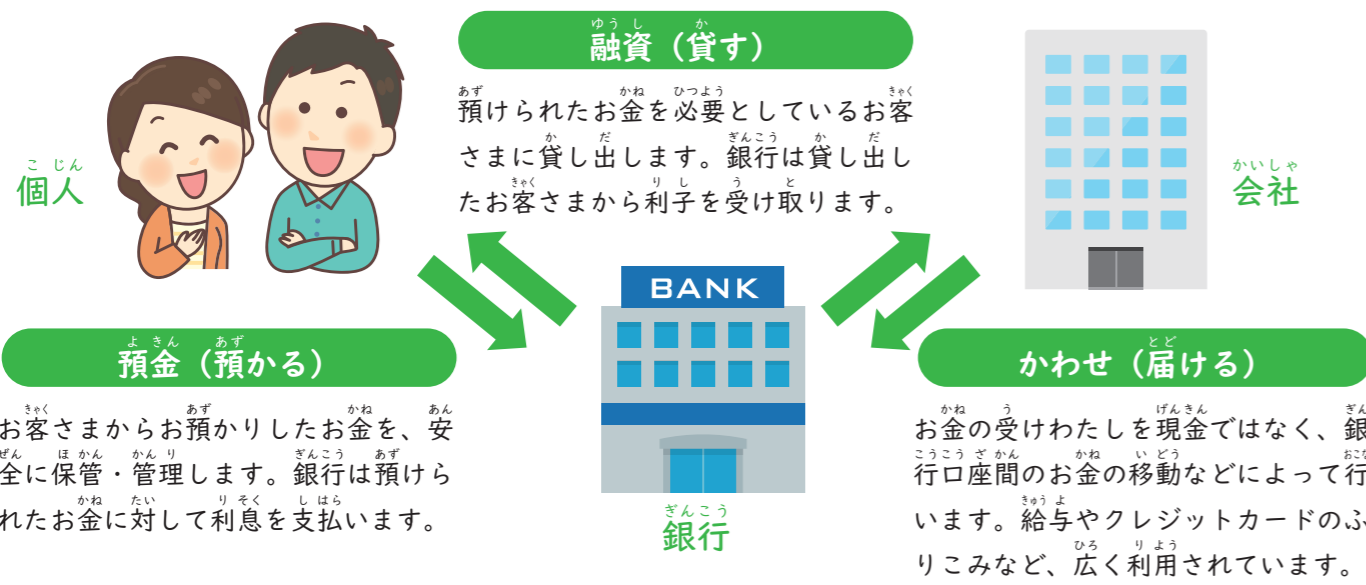


五井支店 三井 享生 さん

例えば...
こんな人に向いているよ

- お金の大切さや、経済の仕組みに興味がある人
- 相手に興味を持って、じっくり話を聞くことができる人
- 責任感があり、だれかのためにがんばれる人

地域における銀行の役割とは？



こんな時もサポートしています

資産の相談
個人や会社が持っている財産について、相談に乗っています。お金を効率的に増やしたり、財産を引きつづ準備をしたりと、さまざまなサポートをしています。

ビジネスマッチング
銀行と取引のある会社と会社をつないでいます。例えば、アパートを建設したいと思っている会社と、建設会社をつなぐお手伝いをしています。

一日の仕事の流れをみてみよう(一例)

コンサル担当の一日

- 8:35 朝礼
- 9:00 開店
- 9:30 ミーティング
- 10:00 ご来店対応・お客さま訪問
- 12:00 昼食
- 13:00 ご来店対応・お客さま訪問
- 16:00 書類の整理・作成
- 17:00 退社

ご来店対応
口座の開設や入出金、ふりこみや支払いなどの業務の他に、お金に関する相談の対応や、サポートの業務があります。お客さまに親身に寄りそい、一緒に解決方法を考えます。

お客さま訪問
1日に5件ほど訪問し、お客さまの要望や課題に合わせた、商品やサービスを提案します。お客さまとのコミュニケーションを通じて、信頼関係を築きます。

朝礼
ミーティング
書類の作成

地域の未来に役立つ活動もしています

ちば興銀の森
2014年から森林整備活動として、海岸に木を植える活動を行っています。

お金の大切さに関する授業
月に1~2回、従業員が小・中・高校で、出張授業を行っています。



資源を循環させ美しい地球を守る

千葉興産株式会社

設立:1985年 従業員数:61人(2024年12月現在)

千葉市美浜区新港63-5

TEL 090-9688-9821(テラレムグループ株式会社)

https://www.ckk-re.com/



- 交流授業
- 職場見学
- 個別質問

▲ホームページ



こんな仕事をしています。

廃棄物の処分をしてほしい会社から廃棄物を回収して、自社の中間処理施設に運んでいます。運びこまれた廃棄物を種類ごとに分別し、新しい製品や資源へと生まれ変わらせるお手伝いをしています。分別はリサイクルの第一歩。きちんと行うことで、「再資源化」「再製品化」などのリサイクルにつながり、廃棄物が資源として循環されます。



働く人にインタビュー

地球の環境を良くするためには、リサイクル業界の役割はとても重要です。地球や私たちの未来に貢献したいと考え、この会社を選びました。一つ一つの事が環境保全につながると考え、どの仕事も手をぬかずていねいに取り組むことを心がけています。また、重機をあつかうので、安全第一で作業を行っています。

エコボックス美浜 森田 清 さん

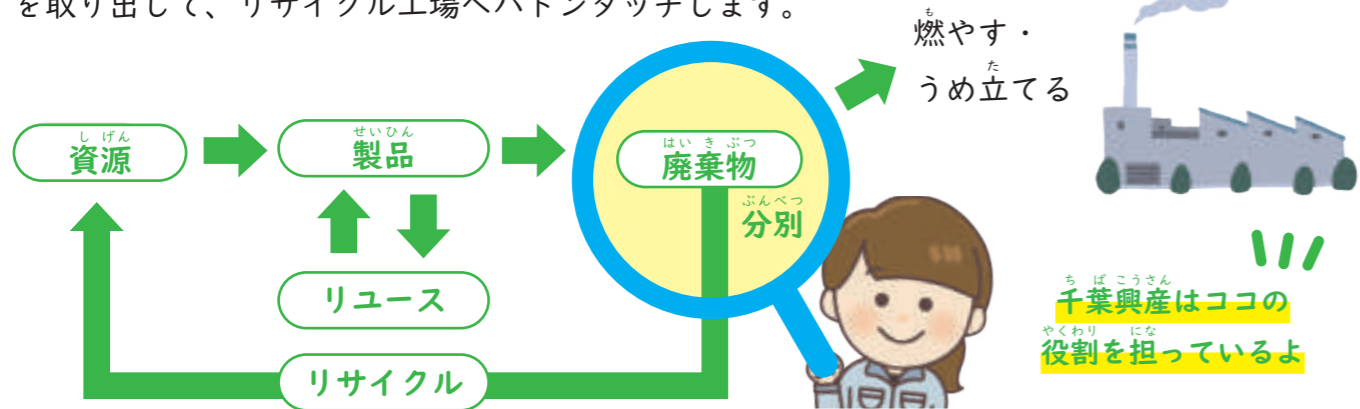
例えば...
こんな人に向いているよ

- こつこつと物事に取り組める人
- 真面目な人

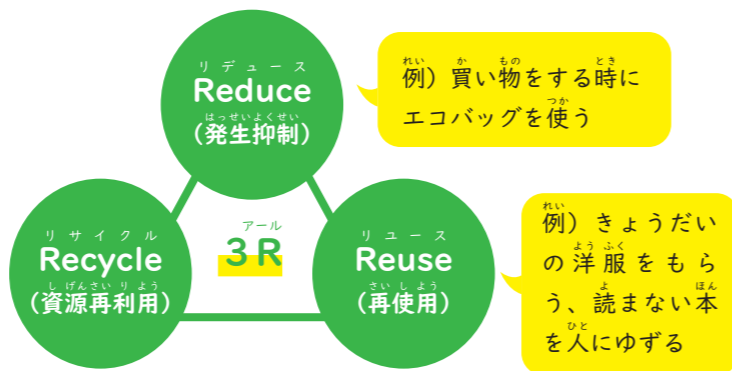


廃棄物処理は世の中にどう役立っているの？

燃やしたり、うめ立てたりする廃棄物を少しでも減らして、資源として活用できるようにするのが千葉興産の役割です。廃棄物として捨てられた「製品」を分別し、リサイクルできる資源を取り出して、リサイクル工場へバトンタッチします。



環境保護のためには、「3R」と呼ばれる取り組みが大切です。3Rとは、ごみを減らす「Reduce」、一度使った物をまた使う「Reuse」、資源化する「Recycle」を指します。



集めた廃棄物は「中間処理施設」へ

廃棄物の分別などを行う施設を「中間処理施設」と呼びます。千葉興産では「エコボックス美浜」という施設で、リサイクルしやすいよう加工をしています。特に、いろいろなものが混ざった「混合廃棄物」は、そのままではリサイクルができません。「やわらかいプラスチック」「固いプラスチック」「金属」「木」などに分けて、破碎・圧縮処理をし、リサイクル工場へ出荷します。



廃棄物

- プラスチック
- 金属くず
- 木くず
- ガラス、コンクリート、陶磁器くず
- がれき
- 紙くず
- せんいくず

廃棄物を機械に投入します。

処理

分別・破碎(粉々にくだく)・圧縮梱包・熔融など廃棄物の種類によって適切な処理をほどこします。

処理後

リサイクル工場に運ばれ、再生燃料や建設資材に生まれ変わります。



廃棄物の運搬と清掃で持続可能な社会の実現を目指す

有限会社丸十トラック運送店

設立:1959年 従業員数:41人

千葉県美浜区新港216
TEL 090-9688-9821(テラレムグループ株式会社)
https://mjt.co.jp/



▲ホームページ

- 交流授業
- 職場見学
- 個別質問



こんな仕事をしています。

丸十トラック運送店は、大きく分けて二つの事業を行っています。一つは、ごみステーションに捨てられた廃棄物(ごみ)を収集して、ごみ処理施設(クリーンセンター)に運ぶ運搬事業。もう一つは、クリーンセンターから出る灰や、リサイクル工場で作られた再生燃料を運ぶ運搬事業です。ごみの運搬を通して自然環境を守り、地域の美しさを保っています。



働く人にインタビュー

クリーンセンターから出た灰や工場で作られた燃料の回収・運搬、道路清掃などが主な業務です。自分の仕事が、だれかの生活に役立っているという実感を持って仕事に取り組んでいます。業務によって、運転する車両や運搬ルート、搬入方法が異なるので、ミスのないように細心の注意をはらっています。



ドライバー(1係) 布施卓也さん

例えば...
こんな人に向いているよ

- 人の役に立ちたい人
- 車や乗り物が好きな人



廃棄物回収のお仕事をもっとくわしく

廃棄物とは?

「ごみ」のことです。私たちは生活の中でたくさんの「物」を使います。その「物」が役割を終えて、使えなくなったりいらなくなったりすると捨てられ、「廃棄物」となります。



ごみステーションで「廃棄物」を集める

市民のみなさんは決められた曜日に、ごみステーションに家庭からのごみを出します。それを集めるのは丸十トラック運送店の大事な仕事です。パッカー車の後ろから廃棄物を投入して圧縮。体積を減らした後、クリーンセンターに運びます。



パッカー車は「ごみ収集車」とも呼ばれているよ!

工場から「廃棄物」や燃料を受け取る

クリーンセンターや工場からの依頼を受けて、廃棄物を燃やす際に出た灰や、工場で作られたリサイクル燃料を回収しに行きます。この時活躍するのは、アムロール車というトラック。積みこんだ灰や燃料を、決められた場所に運びます。



アムロール車には大きな鉄の箱が積まれているよ!

ごみを正しく処理し、リサイクルするためには欠かせない、世の中にとって必要な仕事です



一般廃棄物最終処分場の維持・管理もしています

最終処分場とは、自治体(市)から運びこまれた廃棄物をうめる場所のことです。千葉市内の最終処分場周辺の環境美化、作業する環境を保全する業務もあります。

うめ立て作業

廃棄物を穴の中に下ろした後、ショベルカーで平らにします。



管理

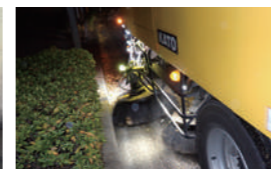
廃棄物にふくまれるさまざまな物質が、雨によって土の中に流れ出さないように、適正な管理を行っています。



まちをきれいに保つために

道路清掃車で千葉市内の道を掃除

石が道路上にあると車をはねて、歩行者に当たってしまうなどの危険が、定期的に掃除をして、道をきれいにします。



清掃車のブラシはスタッフが手作業で作ります。

歩道の清掃や側溝の草かり

地域の人が気持ちよく暮らせるよう、町中の清掃活動を行っています。また、道路や駐車場の側部に雑草がのびていると視界が不良となり、運転中の安全確認が不十分。事故防止のためにも草かりをします。



まごころ たいせつ てん
真心のおもてなしを大切にするグルメすし店

かぶしががいしゃちよう し まる
株式会社銚子丸
設立:1997年 従業員数:3,318人
千葉市美浜区浜田2-39
TEL 043-350-1266
https://www.choushimaru.co.jp/

- 交流授業
- 職場見学
- 個別質問



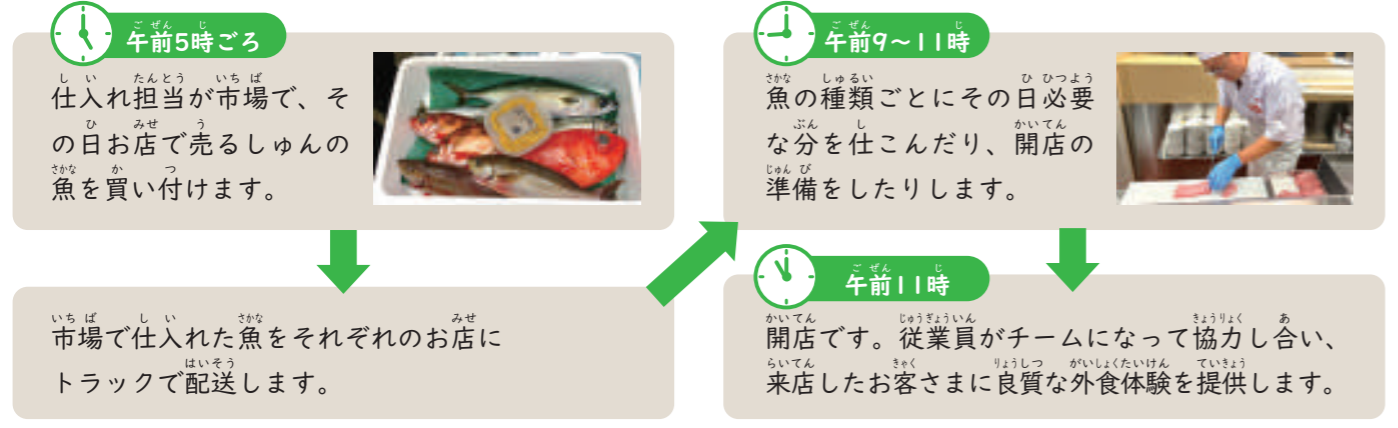
しごと
こんな仕事をしています。

すし銚子丸は、ただ「おすし」を提供するのではなく、お客さんにとって心に残る「良質な時間」を届けています。高品質な商品(Quality)を、笑顔と真心でスピーディーに提供(Service)し、清潔さ(Cleanliness)を保つことに取り組んでいます。このQSCを大切な約束とし、お客さんに喜んでもらうことを使命としています。



おすしがみんなに提供されるまで

お店の運営は、お店で働く従業員を中心に、たくさんのパートナー企業の協力に支えられ、成り立っています。



より良いお店づくりのために (DX※推進)

タッチパネルで注文

- 注文受け付けの負担がへり、従業員が接客に集中できます。
- 商品を正確に、素早く提供できます。
- 注文データはメニュー開発に役立つほか、仕入れる数の参考にすることでフードロスへらすことにつながります。

※…デジタル技術を活用して新たな価値を生み出すこと

アプリでお知らせ

「本日のおすすめメニュー」やお得な情報、アプリを使って広くお知らせしています。

働く人にインタビュー

入社当時は、アジとイワシのちがいも分かりませんでした。酢飯の作り方や魚のさばき方、魚の種類ごとのしゅんや鮮度の見きわめ方などを一から覚えていき、座長(板場のリーダー)、料理長を経て店長になりました。スムーズにお店を営業できるように、常に従業員やお客さまの様子に気を配ることを大切にしています。

志津店店長 佐々木直基さん



例えば…こんな人に向いているよ

- 人と話することが好きな人
- きれい好きな人
- ひたむきに頑張れる人

どんな仕事があるの?

店長 ← 報告・相談・アドバイス → エリアマネージャー

「劇場」に例えると…

お店は「舞台」

従業員は「劇団員」

店長は「総監督」

お客さまは「観客」

①売り上げを作る
お客さまが来店したくなるメニューや売り上げ計画を考えます。

②従業員の育成
銚子丸が大切にしている考え方などの「企業理念」を共有したり、接客や調理の指導をしたりして、前向きに働くようサポートします。

③安定したお店の運営
高いレベルのQSCを維持します。

④管理をする
在庫管理、働く環境の管理、衛生面・安全面などの管理業務をします。

エリアマネージャーは、本部とお店をつなぐ重要な役割。それぞれのお店が売り上げや利益の目標を達成できるようサポートします。

- 担当するお店を訪問し、QSCの状態や雰囲気を確認する。
- 店長・従業員の育成をする。
- 店長の相談にのり、プロとして成長できるようにアドバイスする。

あなたらしくはたらけるようにサポートします

株式会社ドットライン

設立:2011年 従業員数:2,201人
 千葉市美浜区中瀬2-6-1
 ワールドビジネスガーデンマリブウエスト35F
 TEL 043-307-5095 / FAX 043-307-5096
<https://www.dotline-jp.com/>

- 交流授業
- 職場見学
- 個別質問



こんな仕事をしています。

身体・精神・知的障害がある人や、一人で日常生活を送ることに困っている人が、毎日笑顔で安心して生活を送れるようになることを目的に、はたらくためのサポートを行っています。ドットラインは、医療福祉や教育の分野でさまざまな事業を展開しています。同じグループの中で利用者さんがいろいろなサポートを受けられる体制を整えています。

働く人にインタビュー

利用者さんが得意なことを生かしてはたらくるように、自分の性格や特性を整理する授業を行っています。心の専門家として、利用者さんの心に寄りそって「どうすれば目標を達成できるかな？」と一緒に考えることを意識しています。自信がなくてもチャレンジすれば、楽しいことや得意なことが発見できると思います。



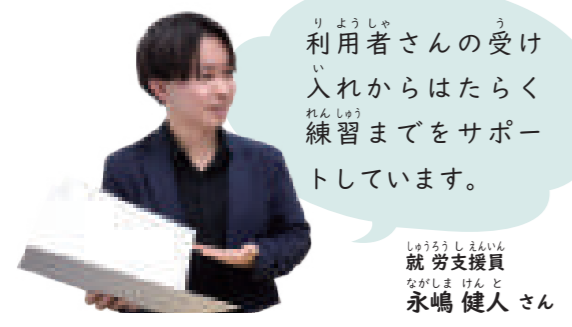
公認心理師・臨床心理士 東海林 優菜さん

例えば...
 こんな人に向いているよ

- 「困った」を解決するヒーローになりたい人
- 人を信じることができ、成長に向かって応援できる人
- チームとして成長したい人

どんな人がはたらいているの？

ドットラインではたらく社員は「地域の『困った』を『ありがとう』に変える。」ことを目指しています。



利用者さんの受け入れからはたらく練習までをサポートしています。

- 大切にしていること**
- 利用者さんに対して、いきなり「それはちがうよ」と否定することはせず、まずは「そうなんだね」と、相手の気持ちを理解する姿勢で対応することを意識しています。
 - チームで利用者さんをサポートしているので、利用者さんや同じチームの仲間との信頼関係を大切にしています。

継続していること

「今日の言動は利用者さんのためになったかな？」と毎日ふり返っています。「次はもっと良くする」をくり返し続けています。

目標

「自分の夢をかなえるためにはたらし、さらに周りの人の夢も応援できる」。そんな助け合いが当たり前の世の中をつくらせていきたいと考えています。

職業指導員

パソコンやビジネスマナーの練習など、はたらく際に必要なスキルを教えたり、サポートしたりしています。

生活支援員

体調管理や生活リズムなど、心と体のバランスが取れるようにサポートしています。

自立訓練と就労移行支援ってなんだろう？

利用者さん一人一人のペースや目標に合わせて、さまざまな福祉サービスを提供しています。

	自立訓練	就労移行支援
目的	一人で日常生活を送ることに困っている人に対して、日々の生活や活動ができるような土台づくりをサポートします。	はたらくことに困っている人に対して、はたらくスキルと自信を付けられるようにサポートします。
サポートの内容	<ul style="list-style-type: none"> ・食事、すいみんなど生活リズムを整える ・人との話し方を教える ・時間やお金の管理の方法を教える 	<ul style="list-style-type: none"> ・パソコンの使い方やビジネスマナーを教える ・企業で職場体験をするために準備をする ・はたらくための面接に、一緒に行く
訓練	利用者さんの利用時間は10:00～15:00、職員の勤務時間は9:00～18:00 利用者さんの来所前 チームで打ち合わせをしたり、講義の準備をしたりします。 利用者さんの帰宅後 利用者さんの状況報告、企業への連絡、病院への情報共有などを行います。	
その他	一緒に病院へ通うなど、自立した生活ができるようにサポートします。	利用者さんと企業見学に行ったり、面接に一緒に行ったりします。





社会を動かすエネルギー資源を安全第一で運ぶ

ビューテックローリー株式会社

創業:1994年1月 従業員数:678人

市川市福栄4-3-17
TEL 047-307-7205 / FAX 047-396-2124
https://vuteqlorry.com/



▲ホームページ

- 交流授業
- 職場見学
- 個別質問



こんな仕事をしています。

ドライバーや管理・点検を行うスタッフが協力しあって、暮らしに欠かせないエネルギー資源の輸送をする会社です。関東の拠点から全国へ広がるネットワークを持ち、安全な輸送体制を整えています。従業員が安心して仕事ができ、製品を安全に届けられるよう、職場の環境整備にも取り組んでいます。



働く人にインタビュー

子どものころから車が好きで「大きなタンクローリーに乗りたい」と思い、この仕事に就きました。現在はタンクローリーを運転して、ガソリンスタンドなどにエネルギー資源を運んでいます。タンクローリーはみなさんの身近でも走っています。ガソリンスタンドに止まっていることも多いので、探してみてくださいね。

市川営業所 所属ドライバー 村越 健さん



例えば...
こんな人に向いているよ

- ルールを守る人
- 物事に慎重に取り組める人
- 社会の役に立ちたい人

どうしたらなれるの？
大型車両を運転するための免許や、危険物を取り扱うための資格が必要です。



どんな荷物を運んでいるの？

品目	使用する目的	主な配送先
ガソリン	乗用車やオートバイなど、自動車の燃料	ガソリンスタンド
LPガス	家庭や店舗で使う、ガスコンロなどの燃料	各地域のガス供給会社
アスファルト	原油を加工した製品で、主に道路を造る材料	道路工事の現場
じゅんかつ油	工場などで使う、機械の動きを良くする油	工場

専用の大型車両で輸送しています



燃料トレーラー



燃料タンク車



アスファルト専用車



私たちの暮らしを支える石油製品

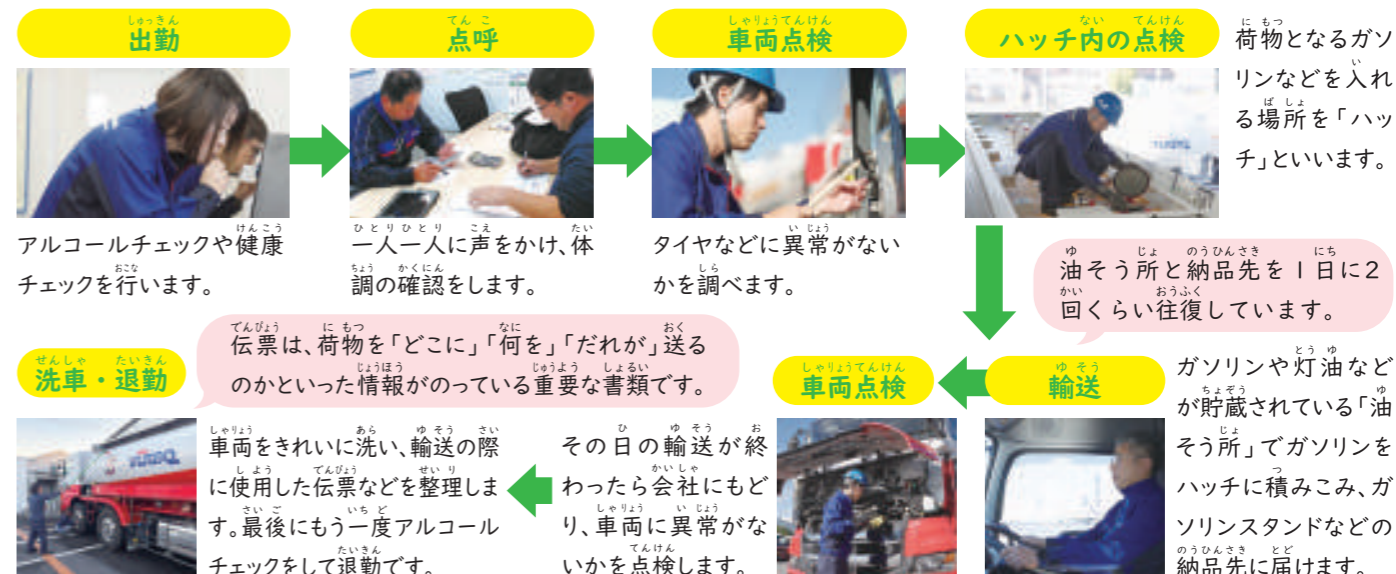
石油製品は、車や船を動かす燃料としてだけではなく、ペットボトルや家電の部品、医療器具など、さまざまなものの原料として使われています。

ビューテックローリーは、社会に欠かせない石油製品を安全に、確実に、必要な場所へ届けています。



ガソリンを運ぶドライバーの、一日の仕事の流れを見てみよう

ビューテックローリーには、ドライバー職の他に、出荷の管理や設備の点検をするオペレーター職、運行計画やルートを提案する運行管理職、受注管理や配車手配をする事務職など、さまざまな仕事があります。



安全に運転するための取り組み

大型車両は、一般の自動車と比べて大きいので、運転が難しいと感じられる方もいます。また運転席から直接見えない「死角」も多く、とても注意して運転することが必要です。



月に1回、ドライバー職を対象に運転する際の注意事項を共有しています。

ドライブレコーダーを全ての車両に備えています。



そくてい ぶんせき ささ はたら ひと あんしん
測定・分析で支える、働く人の「安心」

かぶしがいしゃ ひたちさん き
株式会社日立産機グリーンテック

設立:1974年
従業員数:840人(2025年12月現在)

習志野市東習志野3-15-11
TEL 047-477-5300 / FAX 047-478-6454
https://www.hitachi-ies-gt.co.jp



▲ホームページ

- 交流授業
- 職場見学
- 個別質問



こんな仕事をしています。

日立産機グリーンテックは、工場などの「作業環境」を調べる仕事をしています。工場内の空気を集め、そこにふくまれている有害な成分の濃度を分析室でくわしく調べます。分析の結果と法律で決められた基準とを比べて、作業環境がきちんと良好に保たれているかを確認し、働く人の健康と安全を守る役割を担っています。

働く人にインタビュー

作業環境の測定、分析、報告書の作成をしています。有害な成分を検知した場所の対策を考えて提案し、作業環境が良くなると大きなやりがいを感じます。お客さまとのコミュニケーションを大切にし、提案が一方的にならないように気を付けています。そして、常に安全第一を意識して働いています。



環境サイエンス部 作業環境測定士 栗田 泰菜 さん

例えば...
こんな人に向いているよ

- 測定.....人と話したり体を動かしたりすることが好きな人
向上心や探求心がある人
- 分析.....理科に興味がある人
物事をじっくり調べることが好きな人

お客さまに分析結果を届けるまで (工場の空気の場合)



安心して
気を付けて
測定しています!



集めた成分のサンプルを持ち帰り、特別な機械でくわしく調べます。



どんな測定をしているの?

粉じん*
岩石や金属の細かいつぶの濃度を測定します。粉じんは肺のおくまで入りこむと、病気を引き起こす危険性があります。
※...物をくんだりみがいりするときに出る細かいつぶのこと

有機溶剤
塗料や接着剤などの中に入っている、人の体に悪影響をおよぼす成分の濃度を測定します。

騒音
機械が出す音の大きさを測定します。大きな音を聞き続けると、耳が聞こえづらくなってしまう危険性があります。

空気環境
事務所などの、人が多く集まる場所の空気(温度や湿度、酸素や二酸化炭素などの濃度)を測定します。

どんな資格が必要なの?

作業環境測定士
工場や会社などの働く場所で、有害なガスや粉じんなどがどれくらいあるかを、専門的に測定・分析することができる資格です。働く人の健康と安全を守るための国家資格です。

環境計量士
空気・水・土などにふくまれる物質の量を調べる「濃度関係」と、工場の騒音や振動を調べる「騒音・振動関係」の主に二つの分野があります。環境保全のために、大切な役割を担う国家資格です。

正確に、スピーディーに 土や地下水のよごれを分析する専門家

株式会社土壌環境リサーチーズ

設立:2018年5月 従業員数:30人
 千葉県緑区おゆみ野5-44-3
 TEL 043-300-3318 / FAX 043-300-3312
<https://geo-er.co.jp/index.html>



▲ホームページ

- 交流授業
- 職場見学
- 個別質問



こんな仕事をしています。

土地を開発したり売り買いしたりする時に、その土地が有害物質でよごれていないかどうかを調べることがあります。土壌環境リサーチーズは、そのような土地から採取された土や地下水の成分を分析する会社です。正確かつスピーディーに分析を実施し、報告書の作成などを通じて、安全な土地利用のお手伝いをしています。

働く人にインタビュー

分析結果をまとめ、証明書を作成してお客さまに納品する仕事です。理科の授業が大好きだったのがきっかけで、この仕事に就きました。他にも、職場のメンバーが働きやすい環境づくりを目指して、業務改善を進めています。時間のかかる作業が数分で終わる仕組みを作れたときの達成感は格別です。



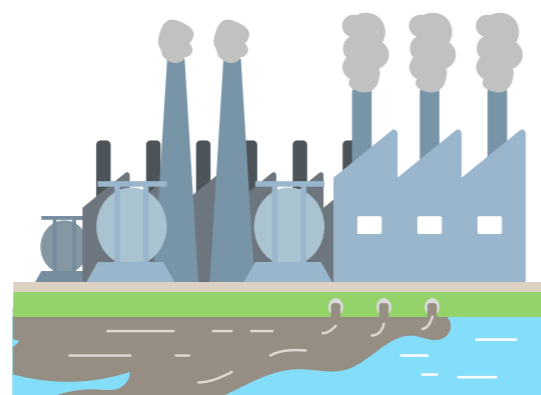
分析グループ グループリーダー 環境計量士 おりやま あずみ 折山 梓美 さん

例えば...
 こんな人に向いているよ

- コツコツと地道な作業ができる人
- 理科の実験が好きな人
- ちょっとした変化に気付ける注意力のある人

環境計量証明事業ってどんな仕事？

日本には環境汚染を防ぐための法律があり、工場やお店から出る水やごみ、けむりなどが環境に害をあたえないように、排出量などのルールを定めています。このルールが守られているかを調べて証明する仕事は、環境計量証明事業です。



土壌環境リサーチーズは、その中でも土と地下水を専門に分析しています。

どうして土や地下水の分析が必要なの？

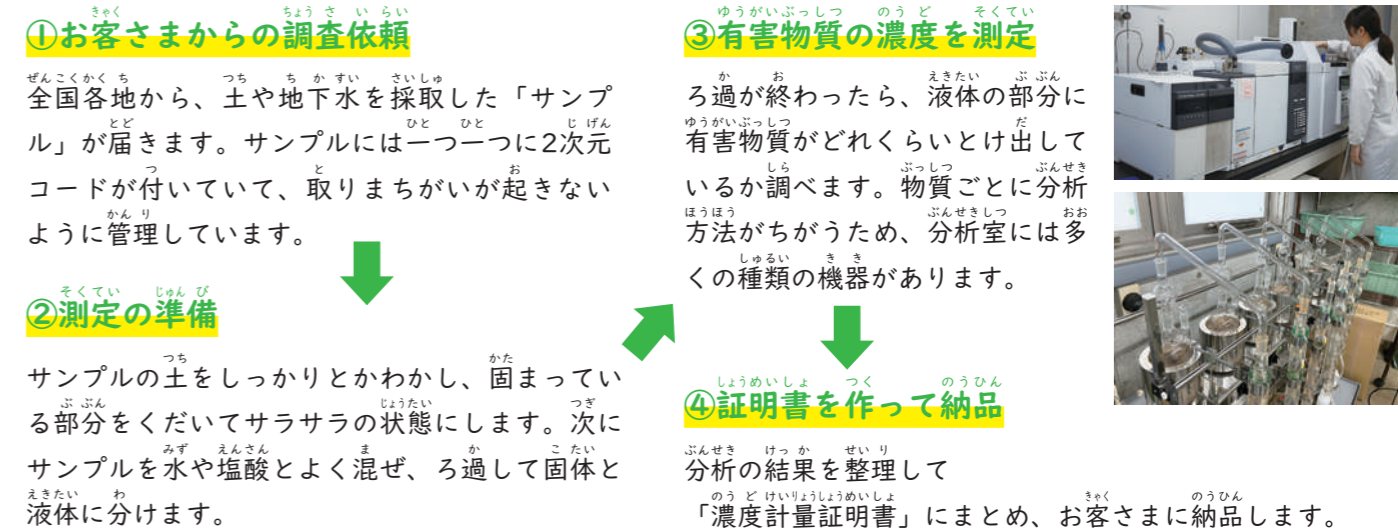
正しく処理されなかった工場排水や、農薬の使い過ぎなど、土がよごれる原因はさまざまです。雨で有害物質が地下水に流れこむこともあり、地域みなさんに健康被害が出るかもしれません。

そこで、工場跡地などを開発する際には、しっかりと土や地下水の成分を検査するように法律で義務付けられています。



測定する有害物質の例
 水銀・カドミウム・ヒ素・鉛 など

分析の流れ



土や地下水の汚染が解消されるまで、お客さまは土地の開発や売り買いを進められません。土壌環境リサーチーズでは、スピーディーに作業を進められるように工夫をしています。

- 工夫の例
- お客さまにサンプルの情報を事前に入力してもらう
 - 「ロボット」など、作業を効率化できる機器を活用する
 - 紙の証明書だけでなく、オンラインで電子計量証明書を発行する など

この証明書を作るには、「環境計量士」という国家資格が必要です

人と同じ手順で重さを測定できるロボット「アラン君」



ちいき ひと やく た 地域の人の役に立ちたい

かぶしきがいしゃ ち いきしんぶんしゃ
株式会社地域新聞社

設立:1984年 従業員数:285人

八千代市勝田台北1-11-16 VH勝田台ビル5F
TEL 0120-152-337 / FAX 047-486-0919
https://chiikinews.co.jp/



▲ホームページ

- 交流授業
- 職場見学
- 個別質問



こんな仕事をしています。

千葉県を中心に、身近なニュースやお店などを紹介するフリーペーパー『ちいき新聞』を作っています。他にも、Webや動画などで地域の魅力を届けたり、お店や会社の商品がたくさん売れるように広告を作ったりして、地域が盛り上がるためのお手伝いをしています。住んでいる人たちがあたたかくつながる地域社会を目指し、さまざまな活動をしています。



はたら ひと 働く人にインタビュー

反響の出る広告をお客さまに提案するためには勉強あるのみ。日ごろから世の中の動きや流行のチェックも欠かせません。広告にたくさん問い合わせがあったり、売り上げがのびて感謝されたら最高！ お客さまと仲良くなって、街で「長妻くん！」と呼んでもらえるとすごくうれしいですね。

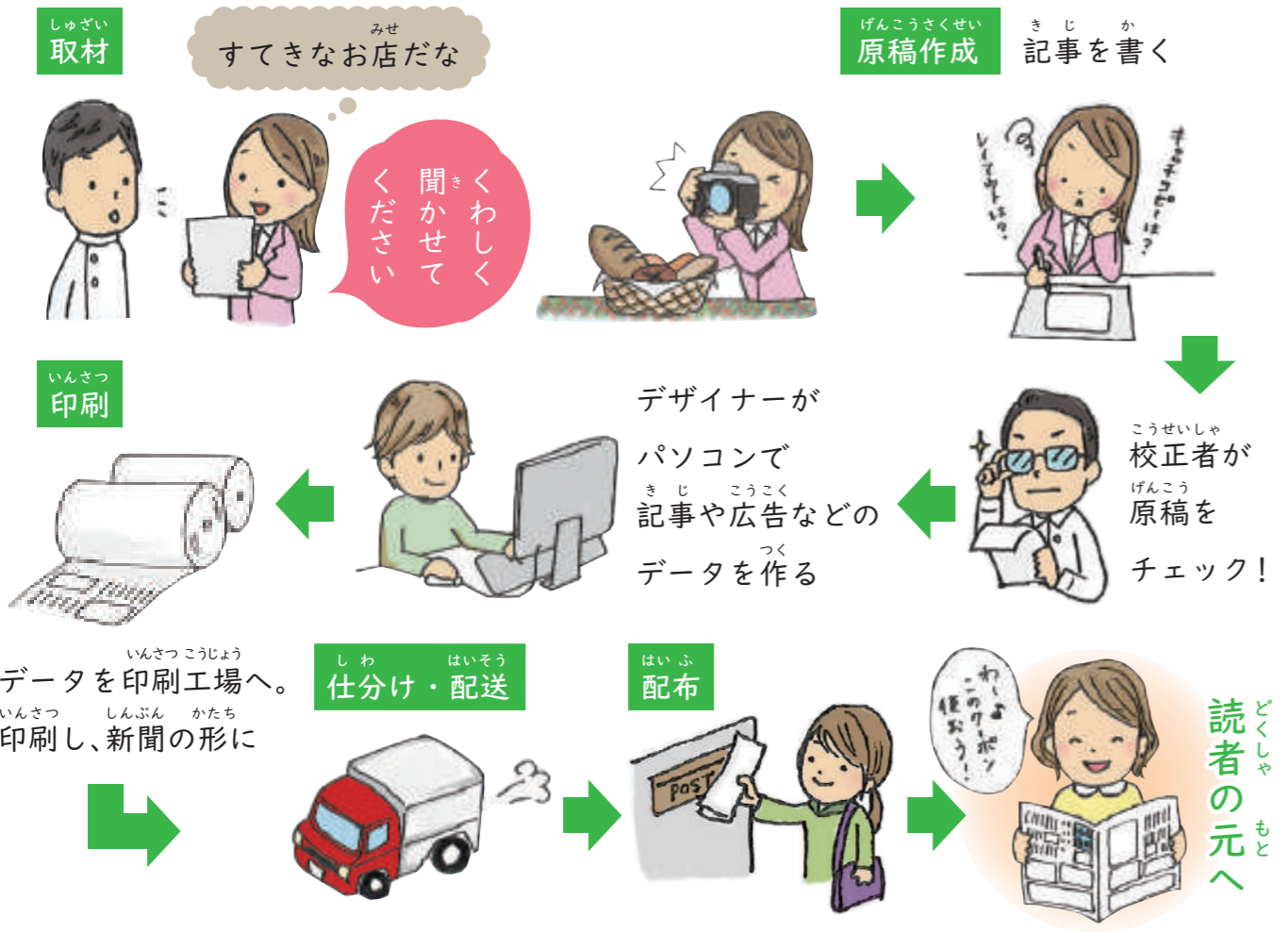


エリア営業本部船橋支社 長妻 祥平 さん

たとえば...
こんな人に向いているよ

- 営業……人と話すのが好き。目標に向けて努力できる人
- デザイナー……アイデアが豊富でユニークな発想ができる人

しんぶん とど 新聞が届くまで



ほか 他にもいろいろな仕事があります

取材

記者は面白そうな出来事や役に立ちそうな情報を見つけたら取材をし、記事を書きます。

校正

漢字の間違ひはないか、分かりにくい表現はないか、などを細かくチェックします。

営業

お店や会社がしたいことや、困っていることを聞いて広告の提案をします。

配布

配布員が地図を見ながら担当する地区を回り、一軒一軒のポストに新聞を届けます。



この本の使い方 ~先生方へ~

『発見たんけん』はこんな使い方ができます！

交流授業

交流授業 が付いている企業が対象

当冊子掲載企業が直接学校を訪問します。

交流授業とは、各学校に複数の企業が訪問し、お仕事紹介・ワークショップなどを行うものです。企業の決定から当日の進行までを、地域新聞社がお手伝いいたします。

詳しくはコチラ

職業人講話

当冊子掲載企業の中から希望企業を伺い、職業人講話を実施します。

企業への個別質問

個別質問 が付いている企業が対象

生徒から出た質問を掲載企業に答えてもらえます。

授業中に出た冊子掲載企業への質問について、地域新聞社が各企業とやり取りをして回答をとりまとめ、ご報告します。

職場体験・見学

職場見学 が付いている企業が対象

現地での職場体験・見学をご希望の場合は直接企業にご連絡ください。

『発見たんけん』の使い方Q&A

Q1 交流授業と職業人講話の違いは何ですか？

A1 交流授業は1グループ10人~20人のグループワーク中心で、一方的に話を聞くだけでなく、話し合いやさまざまな体験ができます。対して、職業人講話は希望する学年の全生徒に講師（企業人）1人~2人が行う仕事紹介などの講話が中心になります。

Q2 交流授業の申し込み締め切りはありますか？

A2 実施希望日の3か月以上前のご応募をお願いします。2026年度実施分は2026年9月30日までにお申し込みください。多数の場合、途中で締め切らせていただく場合がございます。

Q3 希望の企業に来てもらえますか？

A3 企業の指名は承れません。掲載されている全企業にお声がけをさせていただきます。学校の規模によって、受け入れ可能な企業数をご指定いただけます。

Q4 どれくらいの企業数を呼べばいいかわかりません。

A4 生徒15人~20人当たり、1企業が担当する場合があります。生徒数100人の場合5社~6社程度が目安ですが、学校の受け入れ態勢を考慮した上でご依頼ください。また、必ずしもご希望企業数が集まるとは限りません。ご了承ください。

Q5 交流授業の時間はどれくらいかかりますか？

A5 1コマ45分程度が目安です。1回の交流授業で2コマ実施する学校が多いです。その場合、生徒が教室を移動し、1企業の話が2グループ聞くことができます。

2025年度は、小・中学校合わせて68校の交流授業を実施しました！！
交流授業を行うことで、「働くこと」への理解が深まったと大変好評です。

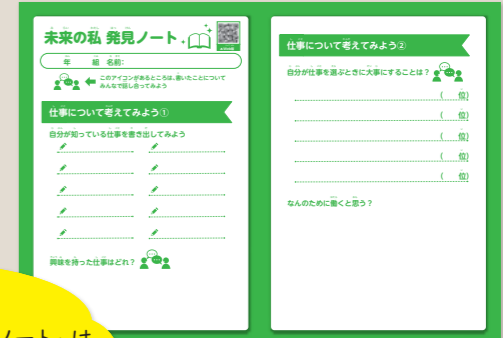
交流授業を取り入れてみませんか？

交流授業の流れ

- 1 「未来の私 発見ノート」に沿って、グループワーク・自主学習を行う。
※事前に本誌の企業ページなどを読んでから行うとイメージしやすくなります。
- 2 参加する企業の担当者に聞いてみたいことを話し合い、交流授業に向けての事前準備を行う。



授業への取り入れ方の詳細は【活用の手引き】をご確認ください



「未来の私 発見ノート」は6~13ページにあります。

交流授業を実施

- 3 企業側主導のワークショップを実施。
例)「実際の製品・サービスに触れてみよう！」「新商品を考えてみよう」「調理体験」など
企業によってさまざまな内容の交流授業を行います。
- 4 授業後の感想や、企業の担当者から聞いたことを「未来の私 発見ノート」にまとめる。



調べた企業の担当者と交流

交流授業申し込みから実施までの流れ

右記応募フォームにて必要事項をご入力ください
【実施希望日時など】

地域新聞社担当者から応募内容をヒアリング

地域新聞社が参加企業を募集

地域新聞社より学校へ
参加企業名のお知らせ

学校より各企業へごあいさつメールを送付

学校が教室確保・時程作成・
各企業と打ち合わせを実施

交流授業を実施

ご応募はこちらから /

※2026年9月30日まで



質問項目に沿って、
ご要望を
ご入力ください。

<https://forms.office.com/r/eEgTkWQYwk>

お問い合わせ

株式会社 地域新聞社
発見たんけん係

千葉県八千代市勝台台北1-11-16
VH勝台ビル 5階
TEL 047-485-1100 / FAX 047-486-0919
hakkentanken@chiikinews.co.jp



【後援】千葉県教育委員会、千葉市教育委員会

【配布先】千葉市立小学校、国立小学校

企画協力/JLAA(一般社団法人 日本地域広告会社協会)

【発行】株式会社 地域新聞社 千葉県八千代市勝田台北1-11-16 VH勝田台ビル5F

TEL 047-485-1100(代表) FAX 047-486-0919 <https://chiikinews.co.jp/>

東証スタンダード 証券コード【2164】

年 組

名前

本誌掲載の記事・写真・レイアウト・イラストなどの無断転写および複写を禁じます。